



14

花卉



- 12组练习技法及所需材料
- 实景照片及步骤图
- 关于该种技法的建议



图书在版编目(CIP)数据

花卉 / (西)巴耶斯塔尔等绘; (西)拉蒙等著; 朱
华译. —天津: 天津人民美术出版社, 2001. 7
(西班牙派拉蒙绘画技法丛书)
ISBN 7-5305-1552-7

I. 花... II. ①巴... ②拉... ③朱... III. 花卉画
—技法(美术) IV. J211.27

中国版本图书馆CIP数据核字(2001)第033569号

翻 译: 朱 华

责任编辑: 程志薇

薛 强

姚重庆

技术编辑: 高 振

Original Edition(c) PARRAMON EDICIONES,
S.A.Barcelona,España
World rights reserved
(c) Copyright of this edition:TIANJIN PEOPLE'S
FINE ART PUBLISHING HOUSE

天津 人民美术出版社 出版发行

天津市和平区马场道 150 号

邮编:300050 电话:(022) 23283867

出版人:刘建平

深圳美光彩色印刷股份有限公司印刷 新华书店 天津发行所经销

2001年7月第1版

2001年7月第1次印刷

开本:889 × 1194毫米 1/16 印张: 2

印数:1-3000

版权所有,侵权必究

定价:21.80元

14 · 花卉

目录

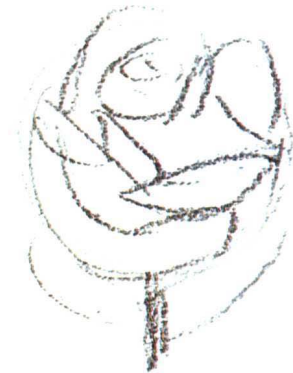
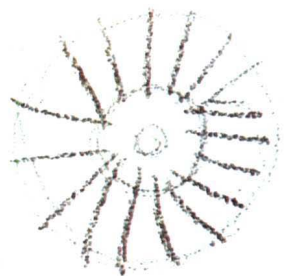
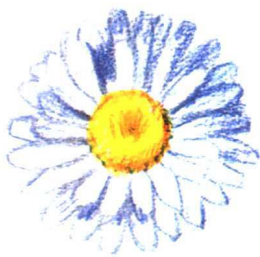
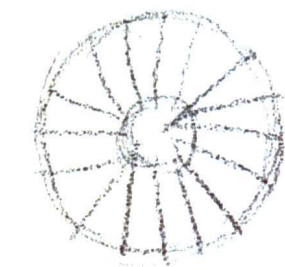
导言	1
练习1: 一朵百合花(水彩画)	2
练习2: 一束花(油画)	4
练习3: 瓶中花(水彩画)	7
练习4: 透明色的运用(水彩画)	10
练习5: 保留底色的静物(水彩画)	13
练习6: 花卉(丙烯油画)	16
练习7: 花卉(粉笔画)	18
练习8: 鸢尾花(油画)	20
练习9: 裸体女人与花(粉笔画)	22
练习10: 花盆里的花(水彩画)	24
练习11: 色调的变化(水彩画)	27
练习12: 花卉写生(水彩画)	30
关于花卉绘画的建议	32

导 言

在静物画中，对花的表现可以说是一个很特殊的题材，正是这个题材引起很多人对于绘画的兴趣。另外，可以用各种绘画形式来表现这个主题。如：油画和丙烯画对于花的色彩、纹理虽然可以用同一个色调的色彩来表现，但更富有创造性；粉笔画是一种完全可以通过线来表现花卉的绘画形式；由于水彩具有透明的特点，所以用水彩表现花卉是一种很好的方法。由于水彩颜料缺少白色，所以在表现白色时，需要在画纸保留原有的白色。

由于花卉的表现方式十分多样，因此不管是初学者，还是专业绘画者都会对此题材爱不释手。不管用哪一种绘画技法表现，都不会失去花的真实感觉。另外，比起其他的静物题材，花卉不仅可以单一表现，还可以和人物放在一起，丰富画面效果。花卉的形状也很容易表现，只需要一些简单的线条即可。

在本册书中，我们用不同绘画技法以及循序渐进的方法引导绘画爱好者一步一步掌握不同画种画花卉的技法。



一朵百合花 (水彩画)



为了使绘画爱好者通过一种比较流畅的方法接触花卉画，以及不用担心能否掌握这种绘画题材，我们先选了一个很简单的花卉练习。这个练习主要是学习水彩画的技法表现。在这个练习中，可以学到如何掌握水彩画中的透明色调的表现，以及如何通过对比来表现亮的区域。这个练习的难度不大，但是却大体概括了水彩画中的一些基本技巧，比如：白色是用画纸原有的颜色体现；通过在一种颜色上加另一种颜色增加色彩的浓度，减少透明度以及在湿的底色上可以使颜色扩散，在干的底色上可以使画面的线条表现得更准确。

1. 用铅笔准确地画出花的形状，不用考虑阴影部分。



2. 用加水的灰色画阴影部分，等到颜色干了之后，用干净的水染湿画面底部，然后涂上蓝色、绿色。



3. 不要等所涂颜色干了，用浓重的绿色从底部上色。



所需材料

- 2B 铅笔
- 中纹水彩纸
- 海绵
- 洗笔容器
- 水彩颜料
- 水彩笔
- 碎布或吸水纸

4. 这些绿色会慢慢扩散，从而渐渐表现出花的阴影处。



5. 用金黄色画花蕊，然后在花的中心部分加上一些赭色。



6. 用加水的绿色画子房。



7. 最后，在所有的颜色都已经干了之后，用灰色和蓝色画背景色。



1.先用铅笔勾勒出整个画面，然后上底色，同时体现出叶子的参差不齐。

2.用蘸有绿色的画笔画出较深地方的色彩，包括花茎和叶子。



3.把洋红和白色混在一起，调出玫瑰色，用它来画右边的花。

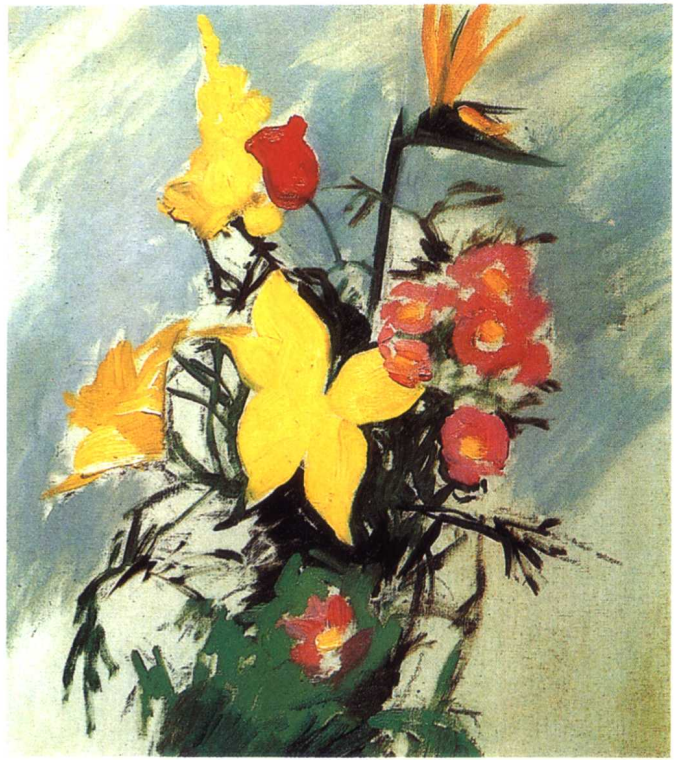


练习 2

一束花 (油画)

用油画的方式画花卉，其色彩的表现是丰富多变的。绘画者可以根据自己的意志改变色彩的浓度或色调。这个练习中我们安排一小束外形简单的花，所以能很快勾勒出整个画面结构，但其具体描画却是一个综合的过程，画面的每一个步骤都很有必要。首先要给整个平面上色，然后是表现花瓣的形状，最后调整整个画面。

4. 黄色的花用柠檬黄色，在较深的地方加上一点绿色。



所需材料

- 2B 铅笔
- 绷好的画布
- 猫舌平头、圆头油画笔
- 碎布
- 油画颜料
- 调色板
- 松节油和调色油



5. 用绿色和赭色画花的阴影部分，同时和底色中的黄色混合。仔细观察花束的纹路，必须用长的笔触覆盖叶片。

6. (见6页)最后在背景上再混合一些洋红、蓝色和白色，描画出叶子和花茎的形状，再在玫瑰花中掺一些橙黄色。



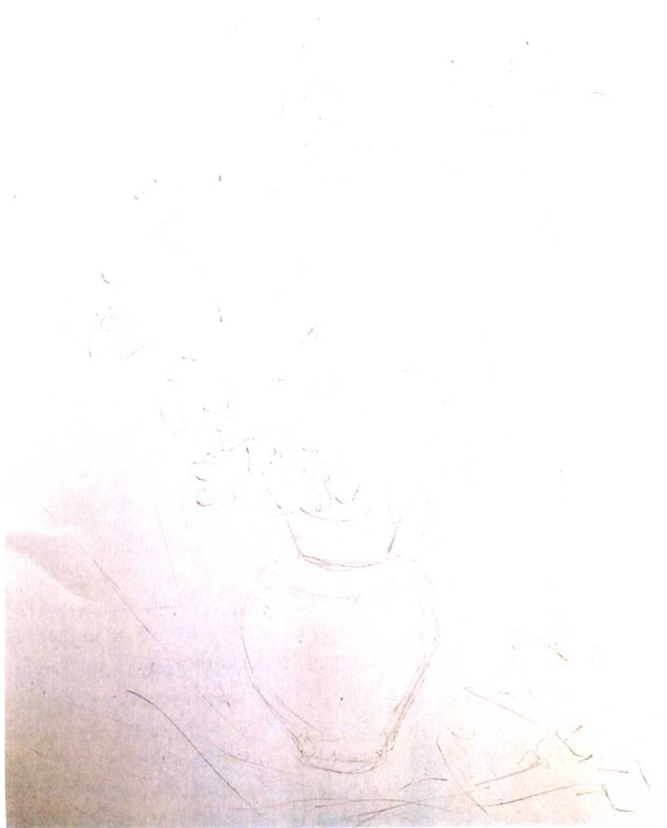
瓶中花

(水彩画)

由于水的作用，水彩画的多变性使得它更适合花卉画。这个练习在表现的过程中有一定的难度，但是基本类型只有两种：一种是在湿的底色上使颜色慢慢扩散开，另一种是在干的底色上使画面的线条更准确。



1. 用舒缓的线条简单画出构图，同时细微地画出主要线条，先不要考虑阴影部分。



2. 用一支画笔蘸一些干净的水润湿画面，然后画上一一点红色。由于水的作用，颜色会慢慢散开。同时必须用画笔轻轻描画，以便使颜色能集中在主要地方。



3. 其他的花也用上面的方法画出。
然后等画面干了之后，画橙黄色的花和绿色的叶子。

4. 当前面的画面完全干了之后，
开始着背景色，同时留出花的主要形状。



5. 在画面上按不同需要着色时，
注意不要混合到不需上色的地方，或
者说是那些色调较亮的部分。

所需材料

- 2B 铅笔
- 水彩颜料
- 中纹水彩纸
- 水彩笔
- 平头画笔
- 海绵
- 碎布或吸水纸
- 洗笔容器

6. (见9页)画出陶罐的形状之后，用湿的画笔表现出亮的部分。等画面干了之后，画上蓝色的边和陶罐上的装饰图案。



透明色的运用 (水彩画)



透明性是水彩画的一个主要特点，在较干的底色上画水彩画，透明色更可以使绘画过程中更具创造性，或者说在一种颜色上加上另一种颜色，使得画面的色调更具变化性。另外，由于水彩颜料中没有白色，只能通过保留原有画纸的白色来体现这一色彩。这个练习中我们就体会到这一特点，在练习中我们选择了大量白色的花，这些颜色不仅能通过保留原有画纸颜色表现，而且通过其他深色来反衬。

1. 首先在画面上覆盖一层透明色，用铅笔轻轻地画出花卉的结构及形状，线条几乎是看不出来的。

2. 当底色干了之后，再在此基础上涂其他颜色，这样可以很好地掌握花的形状。



3. 画花的颜色时要多加一些水，注意不要使颜色相互渗透。

所需材料

- 2B 铅笔
- 水彩颜料
- 中纹水彩纸
- 水彩笔
- 平头画笔
- 海绵
- 碎布或吸水纸
- 洗笔容器



4. 在画完黄色的花后，用橙黄色和很淡的红色画深色调的地方，同时也画上一点灰色。



5. 用透明的灰色空出白色花的形状。

6. 当上面的颜色干了之后，加一点灰绿色增加明暗的反差。



7. 用加有水的绿色轻轻画叶子和花的阴影。

8. (见 12 页) 用透明灰色增加底色调，同时加强画面的明暗对比。白色的花则通过枝叶的深色反衬出来。



保留底色的静物 (水彩画)

在上一个练习中我们已经了解了一些有关通过保留画纸原有颜色表现白色，或者反衬出亮的部分。在这个练习中更突出这个特点。花和画面上的其他物体都被底色所包围，从而更加突出了画面的主体以及亮的部分。同时也不要忘记水彩画是一种可以在浅色上添加深色的画种，这样，在画纸留出空白之后，加深其他地方的深色，可以突出白色和亮色。



1. 先大体勾出花的形状，同时确定出整个画面的色调，然后用一些简单的线条画出瓶子等物体的轮廓。

所需材料

- 2B 铅笔
- 水彩颜料
- 中纹水彩纸
- 水彩笔
- 海绵
- 碎布或吸水纸
- 洗笔容器

2. 用加有一些水的绿色画背景色，在用一支较宽的画笔润湿画面后，空出主要图案的轮廓。





3.当前面的颜色干了之后,开始画花,注意一定要每朵花分开画,以避免颜色在未干时相互融合。

4.在等花的颜色晾干时,可以先画旁边的瓷瓶和火柴盒。



5.等花的颜色干了之后,用紫色强调画面的明暗对比,并且画出花心部分。

6.(见15页)最后,当画面全部干了之后,再用细一些的画笔画出瓷瓶上的图案。