

走近書畫家叢書

文懷沙



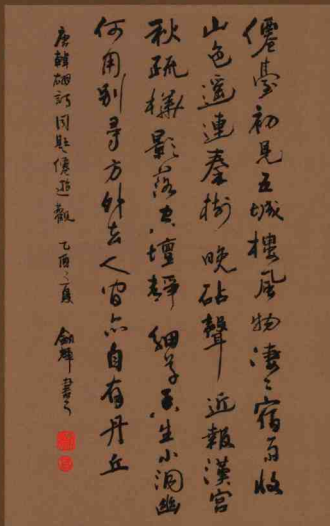
葛劍輝書法集



中國畫報出版社

图书在版编目(CIP)数据

葛剑辉书法集/葛剑辉书. —北京: 中国书画出版社,
2005.9 (走近书画家丛书; 6)
ISBN 7-80024-940-9
I. 葛... II. 葛... III. 汉字—书法—作品集—中国—
—现代 IV. J292.28
中国版本图书馆CIP数据核字(2005)第103987号



《走近书画家》丛书(6)

葛剑辉书法集

责任编辑: 韩健 郑学文

出版发行: 中国书画出版社

地址: 北京海淀区车公庄西路33号

邮编: 100044

制作: 北京日月鹏飞文化艺术交流中心

印刷: 北京瑞禾彩色印刷有限公司

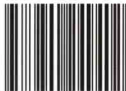
开本: 889mm×1194mm 1/16 印张: 1

版次: 2005年9月第1版, 第一次印刷

书号: ISBN 7-80024-940-9

总定价: 300元(共10册)

ISBN 7-80024-940-9



9 787800 249402 >

序葛剑辉书法集

——崔自默



葛剑辉 摄于澳洲

葛剑辉，笔名见非，1970年生，湖南双峰人，中国硬笔书法协会会员，中国民俗摄影协会会员，中国文人书画研究院书画师，深圳市作家协会会员，深圳市书法家协会会员，香港中华艺术家协会终身会员。自幼喜舞文弄墨，十余岁，与两密友结伴习帖。20世纪90年代初居深圳后曾在深圳书画学院学习书法一段时间。现正就读于中国书法家协会培训中心书法研修班。作品自1993年以来发表于国内外数十家报刊上，达1000篇（幅）以上。其中有文学作品，新闻作品，书法作品和摄影作品，部分作品参加全国性大奖赛，并获奖入展及选编入集。书法作品多次在全国性大奖赛中获得金奖。书法作品散发表于《美术报》、《中国书画报》、《书法导报》、《写字》、《深圳特区报》及《深圳晚报》等报刊杂志。有书法作品被韶山市人民政府、敦煌美术馆、中国秦文研究会、扬州八怪书画院等十多家书画院永久收藏。

现就业于深圳市物资集团公司，任办公室副主任。

“无才气不可学书，使才气更不可学书，到得才才归法时，一笔一画精神团结，墨气横溢，谦严中纯是才气”。清人书家翁振翼论书有此言，颇得中庸之道。葛剑辉在抄录这段书论时，心里一定是触动很大的，这种感觉，我是在读到他的墨迹时看出来的。

人对外物的感觉，总是矛盾性的，这种矛盾性，正是艺术的本质所在。才气的有无或者大小，直接反映在对作品中矛盾的两个方面的协调本领上。中庸之所以伟大，也就是从反面证明了协调矛盾的困难性。

“见非”，是葛剑辉的笔名，从一个侧面体现出他对矛盾性的认识与体悟。是是非非，非非是是，大面书法的整体认识，小而一幅书法的章法、结体、笔法、墨法，无不体现着这种矛盾性。微妙异常。书法是线条的艺术，其魅力也完全在这矛盾性的类似戏剧性场面的把握中出现的。

书家一幅书法的艺术价值，由很多元素组合而成，不仅仅是书法此一隅。毛笔书法作品之外，硬笔书法、民俗摄影、当代诗歌、小说等等，葛剑辉都喜欢，并且都有所获，可谓有才气。但是，正如上述翁氏之言，如何使用这种才气，如何表现这种才气，表现在哪些方面，都是值得考虑的一些问题和细节。“通过书家的灵气与定力，在纸上表现形象丰富的汉字”，葛剑辉对书法艺术的这种态度，是他认真的解读之后的信念。他的书法修养和成就，也正是在有了这样的思想准备之后取得的。

学古而取法，推陈而出新，继承而发展，在对书法传统的认识上，葛剑辉取径端正。他对涂鸦之作，不以为然，并以身作则地实践。大抵有束缚的自由才是真的自由，否则，艺术就因为太自由而失去了自身存在的根本。不计得失，在墨海里立定精神，在混沌里放出光明，是每一个了不起的艺术家必须做到的，没有这种“高姿态”，何以冰雪之心行米盐之地？

有了相应的较为丰富的书法基础做准备，然后着手于书法的内功积累，在熟练再熟练的前提下，经由技术的层面转到艺道的境地；也只有在这个时候，与书法不直接相关的其他艺术门类的营养，才有了融入与吸收的渠道，贯通而无碍。学者书家的书法，有的不能完全体现出自己的修养，其中一大原因，就是缺乏这种融合的媒介，“两张皮”不足为怪。至此，回顾并反省“功夫”这一概念有了机缘，艺术家尤其是书家，只有依赖它很多理想的东西才有实现的条件，主观的东西才可能与客观的存在距离由玄远而贴近。“功夫”，又是一个与时间概念联系紧密的东西，时间不饶人，它让所有人从内心深处折服并发出浩叹，估计葛剑辉也会体会到了这一苦衷，所以才更加刻苦、用心、努力。

葛剑辉书法的雅致的一面，是他的相应的素质的发现，笔画悠然自律，即便在势态上偶尔使用倾斜的手法，但其气息却是温文尔雅的，而笔墨的节奏感，他掌握得很娴熟，都从细微之处反映了他实践艺术认知的本领。

不用才而才显，从心所欲而中规中矩，随意挥洒而一气团结，笔画严谨整肃却也是才气斐然，如何了得？那是“人书俱老”的境界；这境界，不是青年书家所可以凭借才能梦见的。愿与葛剑辉君共勉。

法落征南將曾驅
十萬師一罷歸
其
舊業去去戀明時
獨立三邊靜
輕生一劍

知落江漢上日暮欲何之

乙酉之夏劍輝書於深圳



五秋又滿城菊
香

重還作江南會翻
疑

夢里逢花枝
寫暗香

露子泣冷
生四羈旅長堪

醉相留
畏曉鐘

乙酉之夏
劍輝

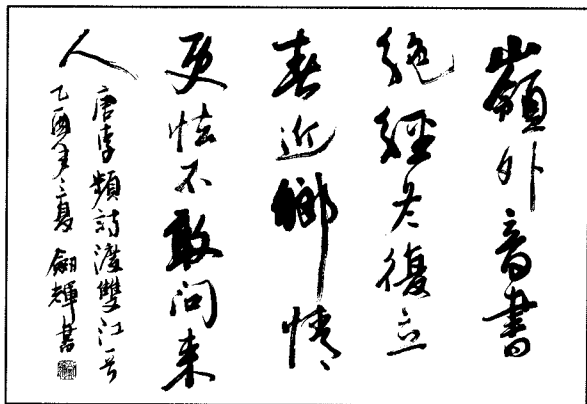
松下問童子
言師採藥
去只在
此山中
雲深不知處

錄唐詩一首
乙酉之夏 劍輝



又
綠江
南
齊
乙酉之夏 劍輝





城上烏樓接大荒
海下愁思正茫茫
亂馳芙蓉上窈窕
斜侵薜蘿墻
竹重遮千里
月江流曲似九回腸
共來百越
文身地
猶自昔書滂
一緘一
唐柳宗元詩一

年古甲子冬月 鍾輝書於深圳上梅林

漢之皇帝 有喜憂此日 登臨曙色開
三看雲山皆北向 二陵几處雨自東來潮
白石尹誰能識 河上僊翁言不四且欲近
尋訪澤寧陶然共醉 菊花杯

唐鍾輝詩九日登澤寧陶然共醉 菊花杯



竹有高节亮节之誉
 地虚江南丘陵地
 下 翠竹有大者小十分景致

自少嗜竹偶畫之

乙酉夏 劍輝



橫行西朝道

未廣東之前未見過

海蟹家鄉 江南卷

頭 蟹蟹於是依記憶

盡此小意圖誌之

乙酉夏 劍輝



荷葉寒之
 掛葉為條
 係之子記
 也



蒼竹林高杏
鐘

聲晚荷笠帶

夕陽在
山獨歸

遠

唐詩一首
七百三夏
劍輝



地石而云天，
多景地秋
色連波上字，
輕翠
山映斜陽天，
接水芳
字亦情更在斜陽
外錄范仲淹詞半闕也

甲申年三月 劍輝



幽意共斷絕，絕以嘉陵。所偶晚風吹行舟，
花落下溪口。際夜轉西壑，隔山却望南斗。
潭烟花溼，林月低向後生。且杯漫
願，為持竿。雙。唐棊毋潛詩。注若郁溪首。

歲在乙酉之夏初 鍾輝書於深州上梅林

春城芳履不，落花寒食東。
石在御柳斜，日暮漢宮傳。
蜡燭輕烟散，五侯家。

唐韓翃詩寒食一首 乙酉之夏初 鍾輝書之

歸山深淺酒盡丘壑羨華學
武陵人暫遊桃源里吾眠不覺曉
處之閒味多在米芾百粲苦落知
多少功蓋三分國名封八陣圖江流石不轉
遺恨失吞吳唐詩一首 乙酉夏月 劍輝書

汀洲黃鳥後無烟楚宮相思益渺
然漢口夕陽斜 滌多洞庭秋水遠
連天孤嶽背巖穴吹角獨戍臨江夜
泊船寶誼上書優渥空長沙請上書
合懷

唐詩一首 乙酉夏月 劍輝書 丙申夏月 劍輝書 丁酉夏月 劍輝書 戊戌夏月 劍輝書 己亥夏月 劍輝書 庚子夏月 劍輝書 辛丑夏月 劍輝書 壬寅夏月 劍輝書 癸卯夏月 劍輝書 甲辰夏月 劍輝書 乙巳夏月 劍輝書 丙午夏月 劍輝書 丁未夏月 劍輝書 戊申夏月 劍輝書 己酉夏月 劍輝書 庚戌夏月 劍輝書 辛亥夏月 劍輝書 壬子夏月 劍輝書 癸丑夏月 劍輝書 甲寅夏月 劍輝書 乙卯夏月 劍輝書 丙辰夏月 劍輝書 丁巳夏月 劍輝書 戊午夏月 劍輝書 己未夏月 劍輝書 庚申夏月 劍輝書 辛酉夏月 劍輝書 壬戌夏月 劍輝書 癸亥夏月 劍輝書

側畔同遊學
梨佩汎

吾通電話不更音時

移境換十餘載一性情

誼爽潤心

錄自作詩右情首

乙酉夏 鈞輝



融外忽傳收剡

北初聞涕淚滿衣

裳却為垂子愁

何在溫卷詩書喜

欲狂白首放歌須

縱恣老老伴好

還鄉即從巴峽穿

巫峽便下襄陽

向汝陽 唐杜甫詩云

乙酉之夏日 劍輝書之 關

蘭葉春葳蕤，桂華秋皎洁。
昨此生意自爾為，佳節誰知
林樾者，可共坐相悅。草木有
心，何求美人折。

乙酉年夏初

勉輝書



唐張九齡詩感過