

于川 / 著

细说

烟斗



百花文艺出版社

BAIHUA LITERATURE AND
ART PUBLISHING HOUSE

细说 烟斗



于川 / 著



百花文艺出版社
BAIHUA LITERATURE AND
ART PUBLISHING HOUSE

图书在版编目 (C I P) 数据

细说烟斗 / 于川著. —天津: 百花文艺出版社,
2006.6
ISBN 7-5306-4448-3

I. 细… II. 于… III. 吸烟—生活用具—普及读
物 IV. TS4-49

中国版本图书馆 CIP 数据核字 (2006) 第 051939 号

百花文艺出版社出版发行

地址: 天津市和平区西康路 35 号

邮编: 300051

e-mail: bhpubl@public.tpt.tj.cn

<http://www.bhpubl.com.cn>

发行部电话: (022) 23332651 邮购部电话: (022) 27695043

全国新华书店经销

河北省三河市宏达印刷有限公司印刷

※

开本 880 × 1230 毫米 1/32 印张 5.25

2006 年 6 月第 1 版 2006 年 6 月第 1 次印刷

印数: 1—7000 册

定价: 24.00 元

- A 烟斗概述** >> 001
- 烟斗的材质 >> 001
 - 烟斗的构造 >> 003
 - 烟斗的造型 >> 004
 - 烟嘴的造型 >> 007
 - 烟斗的规格 >> 007
 - 手工和机制烟斗 >> 008

- B 烟斗的选购和收藏** >> 010
- 选购烟斗的基本原则 >> 010
 - 如何选购石楠根烟斗 >> 012
 - 如何选购海泡石烟斗 >> 021
 - 烟斗的收藏 >> 025

- C 烟斗附件** >> 033

- D 烟草知识** >> 039
- 烟草的种类 >> 039
 - 烟草调配 >> 041
 - 解读烟草包装 >> 046



目
录

常见烟草品牌 >> 048

烟草的保存 >> 057

E 使用烟斗的实战问题 >> 059

F 烟斗的维护维修 >> 072

G 烟斗礼仪 >> 083

H 世界烟斗品牌大全 >> 087

结束语 >> 156

附录 >> 157

烟斗网站 >> 157

烟斗及烟草专著 >> 158

烟斗杂志 >> 161

PiPe

002

A 烟斗概述

美国的考古学家们在亚利桑那州北部的柏布罗城发现的公元650年前后印第安人居住的洞穴中有大量宽大的烟叶和烟斗等遗物,说明人类使用烟斗吸烟至少已经有1350年以上的历史了。随着美洲大陆被发现,烟草和烟斗经过哥伦布及其后的欧洲殖民者的传播,在欧洲乃至整个世界传播开来。烟斗最初源自美洲的印第安人,其后,经过欧洲人的改进和完善,形成了今天我们所见到的这种形式的烟斗。

烟斗的材质

一、烟斗的材质

欧洲最初的烟斗是用泥土做成的,造型简单,制作粗糙。后来人们将泥质烟斗烧炼,成为陶土烟斗。随着时代和经济的发展,吸烟逐渐成为一种广泛的生活消费,人们对于烟斗的要求也从最初的单纯使用功能转向了审美和实用相结合,烟斗工匠们开始生产



较之从前更加精美和复杂的烟斗，于是，陶制的长烟斗 (Churchwardens) 开始出现，接下来在 18 世纪又出现了采用银、陶瓷、玉、玛瑙等材料制作的烟斗。

18 世纪中期，巴黎的工匠开始采用海泡石 (Meerschaum) 来制作烟斗，以精湛的技术雕刻出各种造型的烟斗。

1821 年，法国人率先以石楠根 (Briar) 制作烟斗。石楠根制作的烟斗，坚硬，耐热，又有着漂亮的纹理，美观实用，自问世以来，立刻受到烟斗客们的欢迎，从此，石楠根烟斗成为烟斗世界的主宰，如今全世界几乎百分之九十以上的烟斗都是由石楠根制作的，海泡石、玉米芯以及其他材料的烟斗所占比例相对要低得多了。

石楠根烟斗的出现，把烟斗作为吸烟工具的实用性和作为绅士把玩道具的审美性完美地结合起来，对于烟斗的发展可以说是具有划时代的意义。

二、烟嘴的材质

一只烟斗，主要是由斗钵和烟嘴两部分构成的，烟嘴的优劣对于一只烟斗的使用价值和美观程度都是至关重要的。现在世界上通用的制作烟嘴的材料通常有两种：

硫化硬胶 (Vulcanite) 烟嘴

一般为黑色，也有经过添加颜料制成其他颜色的，这种材料制作的烟嘴质地较软，咬衔在嘴里也较舒适。

丙烯酸合成树脂 (Lucite/Acrylic) 烟嘴

质地坚硬，经久耐用，不易氧化变色，由于制作成本相对较高，所以一般用于高档烟斗上。

烟斗的构造

无论何种材质的烟斗,其基本构造都是相同的,一般由九个部分所构成:

斗钵壁(Bowl)——斗钵的外壳,是斗钵存在的依托。

斗柄(Shank)——用来连接斗钵,烟草燃烧获得的烟气从中通过。

斗钵(Tobacco Chamber/Pot)——烟草盛放和燃烧的容器。

榫(Tenon)——使口柄和斗柄能够镶嵌连接的凸榫。

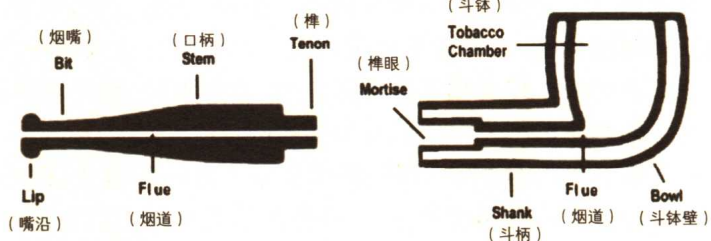
榫眼(Mortise)——榫插入其中,使口柄与斗柄相连接。

口柄(Stem)——连接斗柄,可拆卸,便于清洁。

烟嘴(Mouth Piece/Bit)——与口唇接触,用来吸烟的部分。

嘴沿(Lip)——烟嘴的顶端略微凸起的部分,起防止烟斗从嘴唇滑落的作用。

烟道(Flue)——烟通过这里进入口柄部分。



烟斗的构造



除去上述九个基本构造，有些经过改良或特殊工艺制作的烟斗的构造更加复杂，比如“系统烟斗”。

“系统烟斗”(System Pipes) 具有普通烟斗所不具备的特殊构造，它的特殊性在于它具有调整气流、降低温度、减小湿度、过滤焦油等功能。



Peterson 系统烟斗的构造

烟斗的造型

如果简单地区分烟斗的造型，我们可以将其归纳为直斗(Straight)和弯斗(Bent)两大类，而在这两种造型的基础上，又进一步演化出三十余种主流的烟斗造型。随着时代的发展，烟斗的造型也在不断地创新，比如近年来蜚声世界的北欧自由式烟斗，在造型上就大大突破了传统烟斗的形式，一些造型独特、设计新颖的烟斗向传统的烟斗造型发出了强有力的挑战。

由斗柄造型区分烟斗，我们将烟斗分为直斗和弯斗，但是，烟斗的造型经过了几百年的演化，一些传统的造型被人们肯定，保留下来，而一些新型的造型又不断地涌现出来，在这里我们就简单介绍一下传统斗型、现代斗型以及自由式烟斗的种类。

传统斗型：

Apple（苹果式）系列——基本特点就是斗钵如同浑圆的苹果，因而得名。通常人们把斗钵近乎圆形或者椭圆的烟斗都归纳为苹果系列。

Dublin（都柏林式）系列——这一系列的烟斗造型源自陶土烟斗，斗钵呈锥形，还包括Obtuse-AngledZulu（钝祖鲁式）、Bell Dublin（都柏林钟式）等。

Bulldog（牛头犬式）系列——其特点是菱形的斗钵和斗柄，在斗钵上有两条或者更多环绕的“腰带线”。这一系列还包括Cad（克特式）、Chubbie（胖式）、Golfer's（高尔夫球手式）等等。

现代斗型：

Bullcap（牛头帽式）系列——最初也是出现在上世纪20年代，由Bull式变种而来，又以斗钵的上沿酷似帽子而得名。这一系列还包括Pear（梨式）斗。

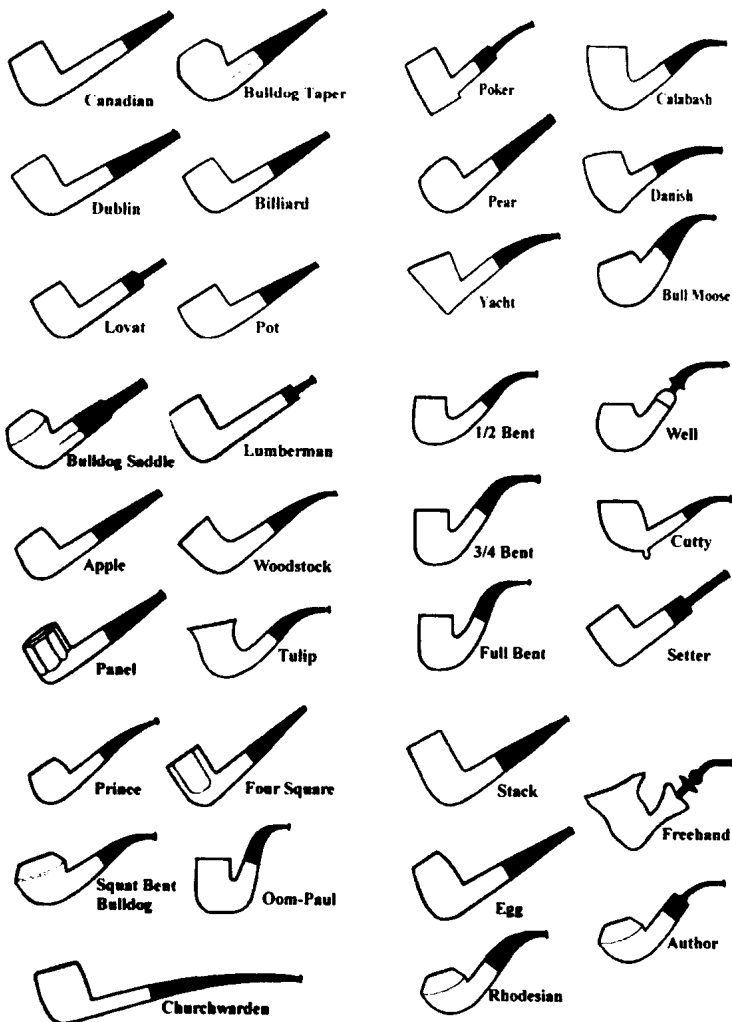
Pot（罐式）系列——顾名思义，斗钵近似一个罐子的造型，这一造型的烟斗出现在1920年之后，属于较新的斗型。

Prince（王储式）系列——因英国温莎公爵的喜爱而得名，也是在上世纪二三十年代才出现的斗型。这一系列还包括Cognac（白兰地式）等斗型。

自由式烟斗（Freehand）：

上世纪50年代，丹麦的烟斗工匠们在借鉴前人的设计和工艺的基础上，大胆创新，设计制作出了不同寻常的崭新造型的烟斗，于是一个新的烟斗造型系列——自由式烟斗从此为世人所瞩目，并迅速风靡了世界。自由式烟斗最大限度地展现了石楠根美丽的纹路，并以其独特的、不拘一格的造型，表现出一种崇尚自然和个性的理念，给烟斗制造业带来了一场震撼力十足的革命。





烟斗造型

烟嘴的造型

前面我们提到的烟斗造型,主要是从形制加以区分,而实际上烟斗造型的差异不仅存在于它的外观总廓上,也体现在一些具体的细部造型上,其中烟嘴的造型就是典型的代表。

世界上比较流行的烟嘴造型主要有两种:收尖型(Taper)和鞍型(Saddle)。

除去上述两种烟嘴外,还有一种比较常见的被称作“Army Bit”的烟嘴,这种烟嘴最大的特点就是可以热插拔,而不像一般烟嘴一定要等到烟斗完全冷却后才可以插拔。

烟嘴的开孔主要也有两种:阔平孔和圆孔。此外还有一种特别的开孔,称为“孪孔”(Twin-Bore),即在烟嘴端口处先开出一个不透透的阔平孔,再在阔平孔中开一个圆孔。



烟嘴造型

烟斗的规格

烟斗的规格通常有其大致固定的标准,根据斗钵的口径的大小,装填烟草的多少,分为大、中、小型。多数情况下,人们将斗钵内径在18mm—22mm的烟斗算作中型斗,而内径大于22mm的,为大型斗,小于18mm的为小型斗。原则上区分斗型的大小是以斗钵内径为标准的,但也会考虑到斗钵的深浅,除去一些特殊的斗型,传统烟斗的斗钵深度通常在35—45mm,这一深度范围内的斗基本

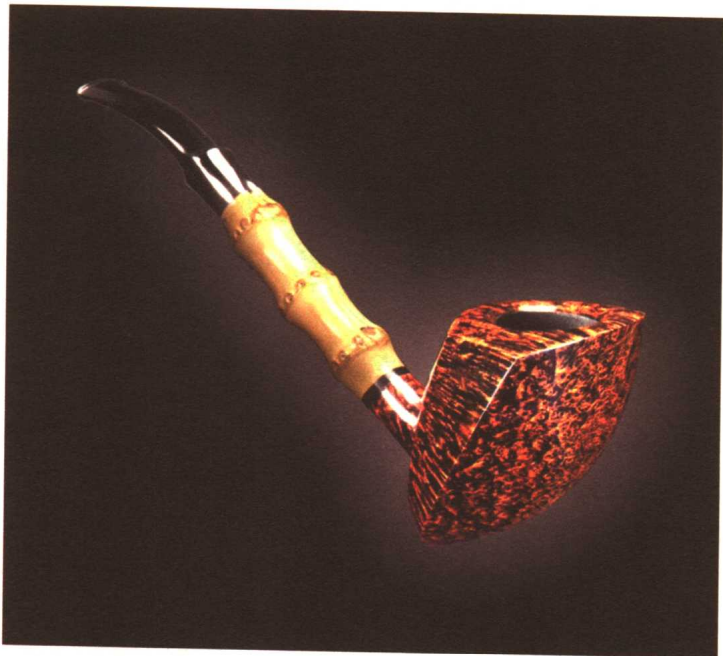


上属于中型斗,大于或小于这一深度,则为大型斗或者小型斗。烟斗的大小与使用者的自身情况,吸食烟草的种类,使用的场合等等,都有着密切的关联。

手工和机制烟斗

应该说,最初的烟斗都是手工制作的,而随着机械,特别是电动机械应用于烟斗制作,机制烟斗也就应运而生了。

传统意义上的手工烟斗经由工匠精心设计,手工雕琢,充满人



制斗大师 Tom Eltang 制作的手工烟斗

性化和个性化,价格比机制烟斗要高得多。随着越来越多的机械设备的投入使用,机制烟斗逐渐成为烟斗家族中的主要角色,无论在产量上,还是在工艺上,成熟的机制烟斗都是传统的手工烟斗所无法比拟的,大批量的生产,也使得机制烟斗的价格不断下降,成为一种受众广泛的大众消费品。此外,在所谓手工和机制烟斗之外,还有一种采用了部分机制、部分手工制作的烟斗,通常被称为半手工斗或者准手工斗,这种烟斗往往采用机械加工斗钵造型,而以手工进行细部雕琢完善。

如今在全世界范围内,机制烟斗绝对是占据着主导地位的,而传统的手工烟斗,随着工匠的日益减少,人工成本的不断增加,已经越来越稀少,且价格昂贵,令一般消费者望而却步。

如果单纯从实用性和吸烟品质来讲,手工烟斗其实并没有什么特别之处,有些甚至远远不如机制烟斗实用,但如果从收藏角度来看的话,手工烟斗,尤其是那些大师级名家的作品,就是机制烟斗无法比拟的了。



B 烟斗的选购和收藏

烟斗在 19 世纪中晚期传入我国，至今不过一个半世纪的时间，当这种与传统的中国旱烟或者水烟袋迥然不同的吸烟用具出现在国人面前的时候，人们更多的是把它当作一种西方生活的象征，当追求洋派生活的买办们率先叼起烟斗的时候，就注定了这种西化的玩意儿离普通的中国民众有着不小的距离。

近年来，随着国门的敞开，外来文化的本土化风尚的蔓延，人民生活水平日益提高，国内烟斗客群体日益壮大起来，购置烟斗，使用烟斗，乃至收藏烟斗渐渐为一部分时尚人士所热衷。然而，选购烟斗实在不是一件简单的事情，甚至可以算得上一个系统工程，这其中涉及到材料、设计、工艺，乃至审美鉴赏等诸多方面，绝对是大有学问。

选购烟斗的基本原则

无论是偏爱何种材质或者造型的烟斗，在选购烟斗时都应该

注意遵循以下几点基本的原则：

1.首先要挑选自己喜欢的烟斗

烟斗是你自己的私人用品，不是为了给别人看的，所以，只有自己喜欢才是最重要的。

2.烟斗一定要适合你的脸型

试想，一个脸型瘦削的人，嘴上衔着一只硕大的烟斗，不是很滑稽吗？

3.挑选品质上好的烟斗

这似乎没有什么可说的了，谁不希望买到好东西呢？

4.直斗或者弯曲度小于45度的烟斗吸烟品质较好

通常这种造型的烟斗吸烟会比较顺畅，也不易产生积水之类的现象。

5.最好购买光面的烟斗

光面烟斗，特别是石楠根材质的光面斗，通常在材质上更为考究。

6.烟斗不要太大和太重

过大的烟斗装填烟草的量也相应得大，过多的烟草对于吸烟品质可不是一件有益的事情；过重的烟斗无论是把握还是衔在嘴里都会很累，最好是根据自己的情况选择大小适中的烟斗。

7.选择适合自己年龄和身份的烟斗

一般来说，年轻人应该选用直斗，显出年轻的朝气和锐气，而中老年人则以弯斗为适合，多几分成熟和内敛；年轻人不妨试试喷砂或者乡土型的烟斗，活泼，富于变化，显露出强烈的个性，中老年人以光面斗为主，深沉而端庄，是成功人士身份的象征。

8.烟斗使用的场合和服饰搭配

一般来说，真正的烟斗客不可能只有一只烟斗，在选购和使



用烟斗的时候，一定要考虑到烟斗使用的场合和与使用者的服饰的搭配：如果是在比较正式的场合，搭配正装使用，那就应该选用较为庄重的传统斗型的光面斗；在非正式场合，则可考虑选用比较活泼跳跃的喷砂或者乡土型饰面，或者自由式造型的烟斗；在阅读或者伏案工作时，使用分量较轻的海泡石烟斗或者传教士烟斗则是最佳的选择；在户外活动，或者身处公众场合的时候，石楠根烟斗或者玉米斗不易受损，使用方便，而在比较私密独立的场合，则可以享受一下海泡石烟斗，宁静高雅之余，也不用担心爱斗受损。

9.不同的季节选用不同色调的烟斗

在春夏季节，可以选用色调较浅的烟斗，而在秋冬季节最好配以深色调的烟斗。

如何选购石楠根烟斗

前面我们已经说过了，目前世界上百分之九十的烟斗都采用石楠根作为制斗的材料，可以说，对于一个烟斗客来说，认识和了解石楠根烟斗的特性，学会正确地鉴别石楠根烟斗的优劣，是极为重要的，也是非常必要的。

当我们走进琳琅满目的烟具店的时候，面对造型各异、款式众多的石楠根烟斗的时候，初涉此道的朋友多半会在欣喜之余，有无从下手的感觉，有人甚至会对那几近天壤之别的标价感到一头雾水，不理解为什么貌似差别不大的两只烟斗，价钱竟然会相差几倍甚至几十倍。这些貌似高深的问题，当你完全了解了石楠根烟斗的特性，掌握了鉴别石楠根烟斗的方法之后，就会了然于心了。