

爬行·两栖类

—— 看图学习 ——





KAN TU XUE XI

看图学习 爬行·两栖类

禾稼 编著

责任编辑：郭兵

封面设计：郭兵

吉林美术出版社出版发行
(长春市人民大街4646号)

787 × 1092 毫米 40 开 2 印张
2005 年 4 月修订第 1 版 2005 年 4 月第 1 次印刷

ISBN 7-5386-1806-6/J · 1488

沈阳新腾摄影有限公司印刷

定价：5.00 元/册 (40.00 元/套)

编者的话

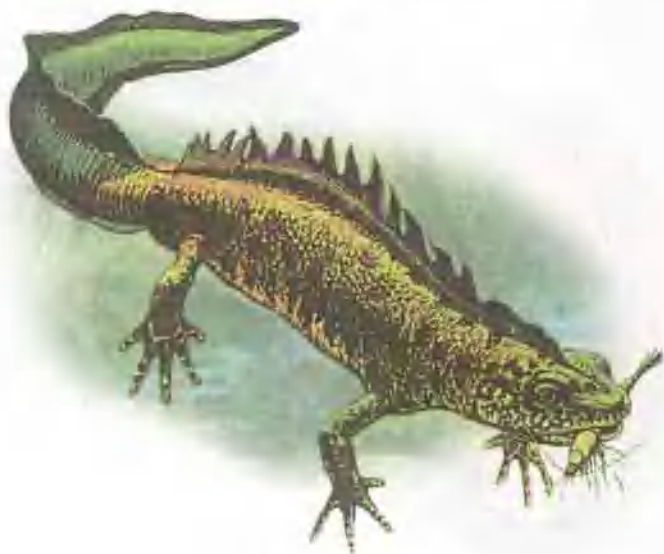


借助身边的万事万物来丰富孩子的知识，发展孩子的智力，是培养孩子的重要途径。

在这套书中，我们用精美、真实的图片，准确、生动的语言，从最简单、最熟悉的物象开始，帮助孩子逐步认识、了解自然和社会。它适用于1~12岁的广大少年儿童：在孩子1~3岁的时候，它可以成为幼儿看图认物的范本。在孩子4~6岁的时候，它可以成为幼儿看图识字的好教材。当孩子上了小学，掌握了汉字，那么还可以通过简洁生动的说明，对事物有更深入的了解和认识。

《看图学习》丛书是伴随孩子从幼儿成长为少年的良师益友。





róng yuán
蝾 螈

广泛分布于北半球的蝾螈，幼体在清冷的池沼中成长，吃小蝌蚪、水生昆虫和它们的幼虫。成体后移至陆地，靠捕食蚯蚓和昆虫为生。到了严寒季节，便躲进地下洞穴中冬眠了。等到繁殖期，蝾螈会再回到水中生活。



yǐn yuán
蚓 螈

蚓螈的形态和蚯蚓很相似，是一种无足、穴居的两栖动物。皮肤富有黏液，有的种类皮肤内藏有鳞片，眼睛大多已经退化。蚓螈一般生活在热带地区，出没于地下或水中，吃昆虫的幼虫、白蚁及蚯蚓。



wú fèi yuán
无肺螈

无肺螈没有肺，是依靠皮肤来呼吸的。它们大多生活在陆地上，仅有少数生活在水中。无肺螈爱吃昆虫、蚯蚓和蜗牛。无肺螈的下颌不会动，吃东西时，要牵动上颌才能张开嘴巴。



dùn kǒu yuán

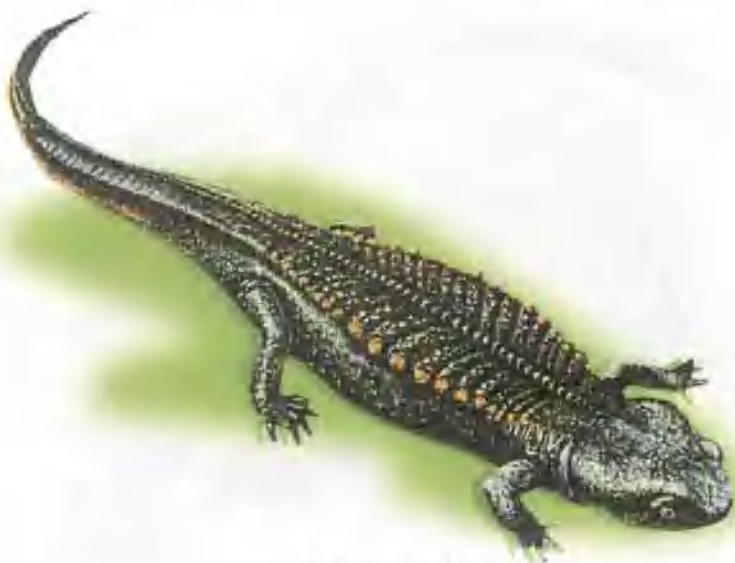
钝口螈

钝口螈仅产于北美，它头壮眼小，有发达的肺。幼体在水中长大后，如水中环境好，会保留外鳃，继续生活在水里。一旦水池干涸，它的侧外鳃会消失，变成类似小鲵的模样登陆生活。钝口螈吃蚯蚓、蝌蚪和昆虫的幼虫。



zhēn yuán
真 螈

耳腺分泌毒液的真螈，分布在欧洲大陆。它和其他蝶螈不同，成体后不会游泳，所以除幼体时期外，都生活在潮湿的丛林中。它喜欢在晚上觅食蚯蚓、潮虫等昆虫，但在雨后的白天也常出来活动。



yóu yuán
疣 螈

疣螈是蝶螈中最原始的种类，因背部两侧排列着金珠般的疣而得名。5000万年前广布于欧亚大陆，现只分布在中国、泰国和日本。疣螈生活在山林中潮湿的落叶下，吃蚯蚓和昆虫。除繁殖期外，从不在水下生活。



màn xíng ní
鳗型鲵

鳗型鲵的身体好像鳗鱼一样细长，四肢已经退化得非常短小了。它栖息在水中，白天隐藏在水草间或洞穴里，晚上出来觅食螅虾和小鱼。下雨时，鳗型鲵会爬到陆地上，隐避在草丛中觅食蜗牛。



xiǎo nǐ
小 鲵

小鲵是现存有尾动物中最原始的一种。它们大多分布在东亚。幼体时在池中或溪流内成长，成体后便移至陆地上的森林中，在潮湿的落叶堆里或石头下生活。小鲵用肺和皮肤呼吸，主要吃白蚁、蜘蛛及昆虫。



dà ní
大 鲵

产于中国和日本的大鲵和生活在三亿年前的两栖类的祖先十分相像，因此有“活化石”之称。它一生都生活在山中清澈的河川里，吃小鲵、鱼、蛙和昆虫等。大鲵能发出婴儿啼哭般的叫声，所以又叫娃娃鱼。



wā

蛙

蛙的种类很多，它们大多生活在温暖而潮湿的土里，也有终生在水中或水陆两栖生活的。它们前肢短，后肢长，脚上有蹼，能游善跳。用宽大的嘴巴或长舌头捕食昆虫。寒冷地方的蛙类还能冬眠呢！



tián jī
田 鸡

田鸡是蛙类中较常见的一种。它的头宽扁，呈三角形，圆圆的眼睛向外突出。田鸡常栖息于池塘、水沟或河边的草丛中，善于用宽大的嘴巴和尖端分叉的长舌捕食田间害虫，是我们人类的好朋友。



bèi wā
背 蛙

背蛙的上颌有牙齿，四肢细长，娇小的黑色身体表面平滑。它生活在树上，有耐干燥的本领。慈爱的背蛙妈妈，把卵驮在背上凹陷处，直到育成小蝌蚪时，才将其放入有雨水的叶子里。



niú wā
牛 蛙

身体肥大的牛蛙，因鸣声宏亮，远听好似牛叫而得名。它后肢很长，趾间有蹼，体色能随环境而改变。牛蛙原产于北美洲，生活在池沼或水田间，以昆虫和小鱼为食。它肉细味鲜，很多人饲养它，以供食用。



ci wā
刺 蛙

有毒的刺蛙生活在美洲的热带地区。它
体形很小，最大的体长也不过6厘米。它们
白天活动，捕食蚂蚁和小昆虫。刺蛙的皮肤
毒性很强，并具有鲜艳的警戒色，可以免遭
敌害的捕食。