



上海百年名楼

《上海百年名楼·名宅》编撰委员会 编

上海三联书店



ISBN 7-80206-236-5



9 787802 062368 >

ISBN7-80206-236-5

定价: 380元(共二册)



数据加载失败，请稍后重试！

图书在版编目 (CIP) 数据

上海百年名楼·名宅 / 《上海百年名楼·名宅》编纂委员会编.
—北京: 光明日报出版社, 2006.6
ISBN 7-80206-236-5

I.上... II.上... III.古建筑—简介—上海市
IV.K928.71

中国版本图书馆 CIP 数据核字 (2006) 第 056685 号

上海百年名楼·名宅

著 者: 《上海百年名楼·名宅》编撰委员会 编

责任编辑: 高 迟

特约编辑: 褚贻生

图片摄影: 贾谨三 王 高

装帧设计: 赵为群

责任校对: 张小平 毛晓雯 陈 艺 谢蓓蕾

责任监制: 张小平

策划制作: 上海新赛隆文化艺术有限公司

出版发行: 光明日报出版社

地 址: 北京市崇文区珠市口东大街 5 号, 100062

电 话: 010-67078243 (咨询), 67078945 (发行), 67078235 (邮购)

传 真: 010-67078227 67078233 67078255

网 址: <http://book.gmw.cn>

Email: gmcbs@gmw.cn

法律顾问: 北京盈科律师事务所郝惠珍律师

经 销: 各地新华书店

印 刷: 上海精英彩色印务有限公司

装 订: 上海精英彩色印务有限公司

本书如有破损、缺页、装订错误, 请与本社联系调换

开 本: 787 × 1092 1/12

印 张: 39

字 数: 300 千字

版 次: 2006 年 6 月第 1 版

印 数: 1-6000

印 次: 2006 年 6 月第 1 次印刷

书 号: ISBN7-80206-236-5

定 价: 380.00 元 (全二册)

版权所有 翻印必究

《上海百年名楼·名宅》编撰委员会及撰稿人员

顾 问：郑时龄

编委会主任：甘忠泽 熊建平

编 委：张 旗 卓杰强 陈昌福 谢 军 栗刚兵 邵敏华 薛理勇

策 划：卓杰强 张小平 褚赣生

撰 稿：包黎华 陈丹燕 程乃珊 淳 子 樊 琳 李孔三 孙 未
(以姓氏音序为序)

谭玉峰 魏心宏 吴健熙 吴志伟 萧吟新 邢建榕 薛理勇

于 是 臧建民 张予佳 竹 林

编辑说明

一、建筑是城市的名片。建筑创造了城市，使城市有了个性，有了活力，使社会得以发展，文明得以传承。收入《上海百年名楼·名宅》的都是老上海具有代表性的建筑，都是上海市人民政府公布的优秀历史建筑和全国重点文物保护单位、市级文物保护单位，根据这些建筑使用功能的不同，分名楼、名宅二册出版，每册各收80幢历史建筑。时光流逝，物是人非。这些楼、宅有的都数易其主或屡改名称。出于对历史的尊重和方便读者，本书均采用建筑的原名，并附现名或今使用单位，供查阅、对照。

二、建筑是文化的积淀。受旧中国特定的社会大背景和世界建筑文化的深刻影响，形成了上海独特的建筑文化，它是世界近代建筑发展史的一个缩影，融合了中西建筑文化的精髓，不同国家的民俗，不同流派风格，在上海这座城市得到了充分的展示，体现了“海纳百川，追求卓越”的海派建筑风格。诚然，这些巍峨耸立的大楼和灯红酒绿的豪宅背后，隐现着半封建、半殖民地社会的洋人、买办、官僚、大亨、地主等人的身影，但本书力求客观地反映史实，无意去渲染和张扬他们。

三、建筑是凝固的历史。每一幢历史建筑的背后都蕴藏着一段鲜为人知的历史故事。本书除介绍建筑的特色外，还注重挖掘建筑所内涵的人文历史脉络，让老年读者开启尘封的记忆，让青年读者叩问历史的大门，让海外游子追寻孩提岁月或先人的生活痕迹。由于历史久远，本书所收的许多素材、数据等，可能不尽准确，希读者谅解并欢迎指正。

四、建筑是艺术的结晶。建筑是一种对艺术的感悟和创造，上海百年建筑的发展，融汇了中外建筑大师的奇思妙想，凝聚了能工巧匠的精湛工艺。本书从建筑艺术的角度出发，介绍建筑的风格和特点，希望能对读者提高建筑艺术的鉴赏能力有所裨益。

2010年世博会将在上海举办，这是上海展示自己“国家历史文化名城”形象的难得机遇。愿这两本书的出版，有助于更好地保护和利用好这些建筑，体现上海这座国际化大都市的魅力，凸现上海世博会的主题：“城市，让生活更美好”！

城市是人类文明的结晶，城市和城市中的建筑是人类进步的表现，人们在城市中有许多发展的机会。每一个民族，每一种文化，都在城市和城市的建筑中表现出创造力，世界的丰富多样性在城市和城市建筑中得到最集中和最完美的展示。21世纪是城市的世纪，城市是国家的核心，城市是由建筑、空间、时间、意识和价值观构成的文化的象征。城市和建筑是生活，城市和建筑代表了生产方式和社会进步，城市和建筑的发展历程是人类文明的重要组成部分。著名的城市规划师、建筑师和理论家伊利尔·沙里宁曾经说过：“让我看看你的城市，我就能说出这个城市居民在文化上追求的是什么。”城市和建筑代表了世界、社会和人类，城市和建筑是人的本质力量的体现。

上海是一座凝聚了一千多年历史的历史文化名城，有着深厚的文化积淀，荟萃了灿烂辉煌的人文景观，尤其是丰富多彩的历史建筑更是城市的瑰宝。今天的城市发展也创造了史无前例的建设成就，自1949年以来的建造量大约相当于城市在过去上千年的建造量的15倍。就新建筑的数量和新的城市建成区而言，上海几乎是一座全新的城市。为什么上海依然是一座历史文化名城呢？为什么人们仍然把上海看作是具有特色的国际城市呢？因为上海仍然保留了历史上的城市形态、格局和确定了城市肌理的大量历史建筑，因为上海保留了隐藏在这些物质遗存后面的城市的精神和城市的生态，因为上海的城市和人民正在日益认识到文化和历史建筑的价值，并且正在发扬传统和城市精神。

无论一个城市如何富有，无论一个城市愿意如何将旧貌换成新颜，无论一个城市有多少财力和人力去拆毁过去留存下来的建筑，代之以更适应现代生活方式、更有经济效益的新建筑，这座城市都不可能人们的有生之年建成，而且在这一代人之前，这座城市就已经以它的物质遗产和文化精神遗存而存在着。充满了生命力的城市不会以虚无的态度否认历史和历史建筑，历史建筑是社会政治、经济、文化的凝聚，是城市的人文生态，是城市的身份，是生活方式的物化，是人们对未来的理想。

上海的历史建筑有其特殊性，尽管是特定社会条件下对西方建筑的复制，但是又处于当时世界建筑的潮流之中，使上海成为中国近代建筑文化的发祥地和发展中心，成为新思想和新时代、新精神的实录，也是上海乃至中国和全世界的文化遗产和瑰宝。19世纪著名哲学家、散文作家和诗人爱默生说过：城市“是靠记忆而存在的。”依靠文物、历史建筑和制度化的结构，依靠经久性的艺术的象征形式，上海的历史建筑将城市的过去时代、当今的时代，以及未来的时代联系在一起。历史和历史上的人物会激励人们去创造未来，为后代而创造，为城市和社区的可持续发展而创造。

上海最主要的历史建筑是近代建筑，近代建筑代表了上海城市和社会的发展。独特的地缘政治使上海成为中国共产党的诞生地，成为中国近代文化的源泉，成为中国近代工业和商业的发祥地，成为中国近代建筑的中心，上海是认识近代和现代中国的钥匙。特殊的政治、宗教、经济和文化的发展机遇，使上海本土和中国的地域文化相互并存、冲撞、排斥、移植、变异、转化、创新等，融合了古今中外文化的精髓，使上海成为中国近代新文化的中心。上海的近代建筑受欧洲和西方建筑师影响，呈

现出明显的国际性，也有相当一部分中国建筑师想要创造继承中国传统的建筑风格，努力创造中国的新建筑文化。相当一部分近代建筑已经具有国际的水平，同时结合地域特色又有所创新。

掩映在绿荫丛中的上海历史建筑仿佛一部浓缩的世界建筑史，嫁接了世界各国的建筑文化，建筑风格覆盖了欧洲中世纪式样的教堂和学校，欧洲古典主义的宫殿和府邸，中国传统式样的楼房，西方现代主义建筑以及那些西班牙式、德国式、法国式的公寓和花园住宅，并且使之进步，变成人类文化的精华。这些历史建筑已经成为我们这一代的精神和物质财富，我们有责任和义务去继承并发扬这些遗产。蕴涵在文物和历史建筑后面的历史传承着中华文化的精粹，工作与居住在这些建筑中的过去的人们和今天的人们谱写着我们这座城市的过去、今天和明天，这就是焕发出生命价值的历史传统和迈向未来的传统。这样的传统既包括物质实体和形象，也包括人们的思想、信仰、社会范型和制度。每一个时代都为将来留下传统，每一个时代又传承并发展了以往的传统。对传统的传承和发展将对将来的时代留下范式，是具有历史意义的范型，这也是一种面向未来的行为传统和信仰传统。对文物与历史建筑的认识与保护意味着历史的选择、科学的选择、社会的选择，同时也意味着未来的选择。对历史建筑的保护关系着我们生活的家园，关系着城市与社会的生存，关系着中华民族历史的延续和文化的传承。

作为国际城市，上海是一座创新的城市，创新是思想的现代化，是城市精神的创新，是科学技术的创新，是尊重城市文化传统的创新。创新是对传统知识和科学认识、科学方法的变革，创新代表了城市的生命力，这是指思想、意识形态和科学技术的创新。建筑理论家和城市学家刘易斯·芒福德指出：“城市实质上就是人类的化身。”历史城市蕴含的精神力量和文化积淀为思想、意识形态和科学技术的创新提供了无穷无尽的源泉，这种源泉为创新的人们提供了优秀的社会和人文生态环境。

《上海百年名楼·名宅》两书是由上海市建设交通委员会与上海新赛隆文化艺术有限公司共同主编的，在历时一年多的工作中，他们力图表现的不仅是作为物质存在的历史建筑，同时也注重人文历史和城市精神的展现，上海城市的文化积淀在这两本书中得到了淋漓尽致的显现。作家的优美文采和情怀发掘了这些建筑的历史和文化内涵，形象地表明了浪漫与现实，传统与未来，历史文化遗存与先进文化理想正在上海这座国际城市中交相辉映，体现着“城市，让生活更美好”的理想。

中国科学院院士、同济大学教授、
上海历史文化风貌区和优秀历史建筑保护专家委员会主任

郑时龄

2006年6月

目录

上海百年名楼

序

安利大楼 002

百老汇大厦 004

大北电报公司 008

大光明大戏院 010

大世界游艺场 014

大新公司 018

德律风大楼 020

德义大楼 022

东亚银行大楼 024

俄国领事馆 026

法国总会 028

法商球场总会 032

飞机楼 034

福利公司大楼 038

工部局大楼 040

公董局大楼 044

国际饭店 046

国泰大戏院 050

海关大楼 052

汉弥尔登大楼 054

- 056 河滨大楼
- 058 横滨正金银行大楼
- 060 华安大楼
- 062 华俄道胜银行
- 064 华懋饭店
- 068 华商纱布交易所
- 070 汇丰银行
- 074 汇理大楼
- 076 汇中饭店
- 080 建设大楼
- 082 交通银行大楼
- 084 金城银行大楼
- 086 兰心大戏院
- 090 雷士德工学院
- 094 雷士德医院大楼
- 096 礼查饭店
- 098 联合大楼
- 102 麦边大楼
- 106 麦加利大楼
- 110 美孚大楼
- 112 美国花旗总会

目录

上海百年名楼

南京大戏院 114

南洋公学 116

跑马总会大楼 118

青年会大楼 122

清心女中 124

仁记洋行 126

日本领事馆 128

日清大楼 130

三菱大楼 132

上海特别市政府大楼 134

上海市博物馆 138

上海总会 140

上海总商会 144

《申报》馆大楼 146

圣约翰大学 150

四行储蓄会大楼 154

四明大楼 156

同济医工学院楼 158

先施公司 160

西侨青年会大楼 164

新康大楼 166

- 168 新新公司
- 170 扬子大楼
- 172 怡和大楼
- 174 怡泰大楼
- 178 英国领事馆
- 180 英国圣公会女校
- 182 英军兵营
- 184 永安公司
- 188 永年大楼
- 190 邮政大楼
- 192 招商局大楼
- 194 中法学堂
- 196 中国银行大楼
- 200 中汇大楼
- 202 中南大楼
- 204 中西女中
- 208 中央造币厂大楼
- 210 字林大楼
- 212 名楼分布地图
- 214 名楼建筑要素一览表



上海百年名楼

Buildings

《上海百年名楼·名宅》编撰委员会 编

光明日报出版社



P. 安诺德

Arnhold Building

安利大楼



原 名：安利大楼

现名或使用单位：上海船舶设计院等

地 址：四川中路 320 号

建造年代：1907~1908 年

占地面积：714M²

建筑面积：4933M²

建筑设计：美国底特律钢筋混凝土建筑公司

建筑施工：美国底特律钢筋混凝土建筑公司

建筑风格或特点：实用主义

保护概况：2005 年公布为上海市优秀历史建筑

安

利大楼在建造的时候曾引来一片哗然,因为在20世纪初,直接使用钢筋混凝土建造高层的经验并不丰富,人们惊讶地看着水泥浇筑、惊讶地看到水泥房子越造越高,终于成为上海众多砖石建筑中最高耸的楼房之一。这也正是暗示上海土地宝贵、造楼偏重实用、放弃雕饰的一座标志性大楼。不过,位于四川中路320号的这幢大楼却不只是因“安利”之名而闻名于世,20世纪30年代它又成为沙逊洋行总部,因而越发引人注目。

这幢大楼的英文名叫Arnhold Building,中文名叫“安利大楼”,原业主是英商安利洋行。

安利洋行的前身是德商瑞记洋行(Arnhold, Karberg & Co.),1854年由英籍犹太人J.安诺德、P.安诺德兄弟和德籍犹太人卡贝尔格(P. Karberg)在上海创办。洋行的经营范围很广,可以说“从化妆品到军火”,只要有生意就做,他们还在中国经营航运、投资矿产,成为一家颇具规模的综合性公司。1903年,洋行在上海创办瑞记机器造船厂(New Engineering & Ship-Building Works Ltd.),这家厂后来改为“英联船厂”,就是今天的上海船厂的前身。

第一次世界大战期间,1917年中国正式对德国宣战,根据国际战争法,在华的德国人被视为敌国难民而被遣送回国,他们在华产业或被没收,或自行转移,注册为德商的瑞记洋行产业被英商汇丰银行托管。当战争结束后,安诺德兄弟及其后代重新来到上海,他们是英国籍,要求收还原瑞记洋行的产业。1919年,他们将公司在香港注册,英文名安诺德兄弟公司(Arnhold Brother & Co. Ltd.),中文名为“安利公司”。

复业之后的安利洋行在中国的业绩还不错,除了贸易业务外,在上海就有瑞记机器造船厂、祥泰木行(China Import & Export Lumber Co., Ltd.)、瑞记纱厂等企业,其中祥泰木行不仅是上海最大的木材进口企业,他们还从海外引进木材加工设备生产机制板,成为中国第一家机制板厂,它也是后来的上海人造板厂的前身。安

利洋行规模日益庞大,也使安诺德兄弟跻身上海名流之列,他们兄弟均入选工部局董事。

安利大楼于1907年5月奠基,1908年12月封顶,七层钢筋混凝土砖石混合结构,占地面积714平方米,建筑面积4933平方米。由美国底特律钢筋混凝土建筑公司(Trussed Concrete Steel Co., Detroit)设计和施工,具体由该公司建筑师菲列普斯(G.W.Phillips)担纲。当时进口的水泥价格相当昂贵,水泥直接用于建筑则少之又



少,所以上海人看到钢筋水泥造房子的过程无不被惊呆了。1908年1月3日的《上海新闻》在报道安利大楼建造时讲:

人们当初还怀疑,这些拔地而起的铁栅条是不是做兽笼子用的,但当楼盖到二层高时,那些铁条的用途已一目了然了。

进入20世纪以后,上海成为国际大都会的雏型已经形成,外滩一带的地价十分昂贵,颇有欣赏情趣的上海人希望建筑的外观、立面更古典、更好看一些,但作为投资建楼的商家,则更希望在有限的占地面积创造出更多的建筑面积和使用面积,出较少的钱造最大的房子,所以《上海新闻》也对这幢建筑作出了合乎事实的评价:

从现有的建筑图纸看,这幢楼不尚奢华,注重实用,除了少数的例外,几乎没有什么较高艺术价值值得炫耀。总而言之,对实用、简易建筑的需求要远远超过装饰繁缛的建筑……

安利大楼建筑师为弥补该建筑艺术不足的缺点,特在建筑的每层之间设计白色的腰线,在6层与7层之间的檐口设计有一定装饰效果的挑出檐,提高了建筑外观的色彩效果和立体效果。如果一定要对安利大楼作评价的话——它的历史比它的建筑艺术更值钱。

1933年,安利洋行因经营不善而宣告破产,它的大部分企业和不动产(包括房地产)被上海犹太巨商沙逊财团收购或兼并。

1949年后,沙逊洋行收缩在华业务,分期迁移香港或其他地区、国家。1959年,安利大楼由上海市房地产部门接管,上海船舶设计院等单位租用该楼。

现在,这幢大楼聚集了不少工商业公司,仅从外表已难以想见当年它的地位和身份。

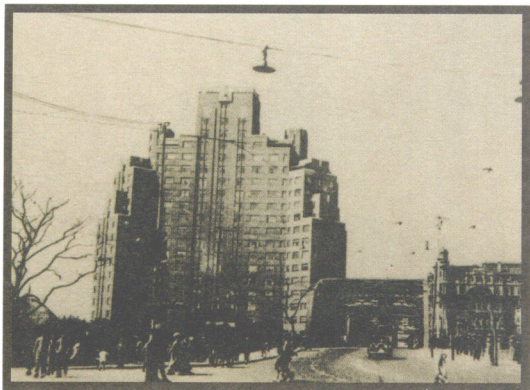


Broadway Mansions

百老汇大厦



原 名：百老汇大厦
现名或使用单位：上海大厦
地 址：北苏州路20号
建造年代：1930~1934年
建筑占地：5225M²
建筑面积：约25000M²
建筑设计：公和洋行弗雷泽
建筑施工：新仁记、久记等营造厂
建筑风格或特点：近现代主义
保护概况：1989年公布为上海市优秀历史建筑



在

黄浦江畔、外白渡桥北堍，有一幢颇具美国好莱坞风格的摩天大楼，浅咖啡泰山面砖立面醒目于蓝天碧水之际，层层收进向上的造型是典型的30年代摩登风格，从功能上说，既可使四翼房间获得较好的采光和朝向，又可提高建筑容积率，在建筑外观上更显得雄伟挺拔。这便是赫赫有名的“百老汇大厦”（Broadway Mansions），即今天北苏州路20号的上海大厦，因地处百老汇路（今东大名路）口而得名；但从其鲜明的风格上说，也是当之无愧的“百老汇”格调。

百老汇大厦的主人起初是旧上海最大的房地产集团——英商业广地产公司（The Shanghai Land Investment Co., Ltd.）。

业广地产公司由怡和洋行、嘉道理洋行等集资创办于1888年，以后为扩大经营，允许华资入股，经过若干年的经营，它逐渐成为上海最大的房地产开发公司。公司的总部在仁记路（今滇池路）100号，当时的虹口经济相对迟缓，地价低廉，公司经营的基本策略就是以公司所在的仁记路为中心，向北以扇形展开，这个范围相当于当年虹口的大部分地区。房地产的开发促使房价、地价的上升，更促进房地产公司资本的增加。上海大厦所处的土地是当年“业广”初建时以很低的价格买进的，1906年上海英商电车公司成立后，需要在接近市中心的地方建造办公楼和停车场，就租用了“业广”的这块土地，据说，“业

广”仅靠租地费就可以在八年内收回全部的成本。进入20世纪20年代，虹口已成为人口集中、经济发展的地段，“业广”遂决定收回这块土地，兴建百老汇大厦。大厦于1930年奠基，历时四年半，于1934年年中封顶，同年10月对外营业。百老汇大厦委托英商公和洋行设计，中国的新仁记、久记等多家营造厂分包承建，总设计师是兼任业广地产公司首席建筑师的公和洋行建筑师弗雷泽（Bright Fraser），另一位英国建筑师墨菲监造。

弗雷泽1894年出生于英国利物浦，就读于伦敦的“第一建筑师工作室”。1914年第一次世界大战爆发后，他作为战士奔赴前线，1917年被敌军俘虏。战后被释放，旋在欧洲游学。1923年他来到上海，受聘于“业广”任建筑师，为“业广”在虹口设计了不少公寓住宅。

百老汇大厦占地面积5225平方米，钢架结构，共22层，总高度76.7米，建筑面积约25000平方米。建筑设计上充分利用该地块的位置和形

状，建筑的主立面朝南，面临苏州河，主立面以中间的大门为中轴线，两侧形成严格对称，主立面的两端略向外凸出，使立面的平面呈凹字形。与上海众多的现代主义风格建筑相似，建筑的立面设计比较平淡，几乎没有任何非功能性的装饰，仅在部分檐口设计了一些装饰主义风格的图案；建筑较多的使用直线条，这有利于在视觉上提高建筑的高度和挺拔感。百老汇大厦从十一层起在两侧逐层收进，底层外墙用暗红花岗石作贴面，以上全部用偏赭色的泰山面砖（上海泰山砖厂出产的面砖，“泰山”一词在上海的建筑行话意为“国产”）。

百老汇大厦最初设计理念为“公寓式酒店”，既可提供中长期租用，也可以用于旅客短期借宿。在层面设计上：底层是服务部、餐厅、理发厅等公共服务设施；二至九层各有套房4套，客房12套；十至十四层每层有客房15套；十五、十六层每层有客房16套。为了适应来沪各国客人的住宿需求，套房设计分别有中、英、美、法、日

