

北京自然 研究報告
博 物 館

MEMOIRS OF BEIJING NATURAL HISTORY

第30期

1985年9月

广东漠阳江口全新世早期的蟹类动物群

ON THE EARLY HOLOCENE CRAB (BRACHYURA) FAUNA
OF MOYANG ESTUARY, GUANGDONG PROVINCE, CHINA

杨思璋 王文利 (北京自然博物馆, 自然历史研究所)

Yang Siliang and Wang Wenli (*Institute of Natural History, Beijing
Natural History Museum*)

北京科学技术出版社

北京自然博物馆 研究报告第30期

杨思谅 王文利

北京科学技术出版社出版
(北京西直门外大街南路19号)

文物出版社印刷厂印刷

北京市新华书店发行

各地新华书店经售

787×1092毫米 16开本 印张：1.4 字数：10千字

1985年9月第一版

印数：1500 国内定价：1.80元

统一书号：13274.012

本社书号：057

Edited by Editorial Board of the Memoirs of Beijing Natural History Museum
126, Tien Chiao Street, Beijing, China

广东漠阳江口全新世 早期的蟹类动物群

杨思谅 王文利

(北京自然博物馆, 自然历史研究所)

关键词: 广东漠阳江口·全新世早期·蟹类动物群

内 容 提 要

广东漠阳江口分布一套全新世广海组海积地层, 本文记述了采自该套地层中的蟹类化石共12种, 分隶7科10属。所有种类均有现生代表, 但作为化石记录, 除*Galene bipinosus*和*Macrophthalmus latreillei*外, 均为首次报道。根据蟹类动物群组合特征及C14年代测定结果, 初步将该动物群的时代定为全新世早期。

前 言

关于我国新生代蟹类化石的研究, 除林朝荣(1947)、胡忠恒(1980, 1981, 1983)及胡忠恒、陶锡珍(1979)先后报导过台湾及海南岛的区系外, 尚未见过其他报导。

1980—1981年我馆刘连成、李凡、王文利同志曾两次赴广东采集无脊椎动物化石标本, 在阳江县雅韶公社漠阳江口采集到500多件蟹类化石标本, 其年代初步确定为全新世早期。至今已鉴定出12种, 分隶7科10属。所有这些种类均有现生代表, 但作为化石记录, 除*M. latreillei*及*G. bispinosa*(作为*G. granulifera* Lin 1947及*G. hamanensis* Hu 1979)外, 其余10种均为首次报导。其中窄指拟盲蟹*T. decrecsens*在我国尚未找到现生代表, 本文为该种的国内首次记录。

属种描述

尖口亚派 Oxystomata

玉蟹科 Leucosiidae Dana 1852

拳蟹亚科 Philyrinae Rathbun 1937

拳蟹属 *Philyra* Leach 1817

(图 1)*

隆线拳蟹 *Philyra carinata* Bell 1855

Philyra carinata Bell 1855:302, pl.33, fig. 3; Targioni Tozzetti 1877:199, pl.12, fig.4; Sakai 1937:162; 1976:113

材料: 7件标本, 4件存有较完整的头胸甲, 其中BPIC84-003号标本存有部分雄性腹部。BPIC84-001为含有多个头胸甲及部分附肢的胶结物。BPIC84-068号标本头胸甲长14毫米, 宽13.7毫米。

描述: 体形较豆形拳蟹小。头胸甲近圆球形, 表面隆起, 凹凸不平; 颊区前缘背面可见; 肝区侧面显著突出; 胃、心区及鳃区上具粗糙的颗粒堆, 其中以心区上的颗粒堆最为密集, 胃、心区中线上的颗粒较大, 排列成一纵行隆线。额的前缘横截, 侧部十分低洼。头胸甲侧缘具颗粒, 其中某些颗粒较大, 前侧缘短而内凹, 后侧缘长, 呈弧形。后缘横截, 具颗粒, 两侧角状。螯足粗短, 长节的表面, 掌节外侧面的腹缘附近, 内侧面以及胸甲均密具颗粒; 掌节内侧面上的某些颗粒排成两纵行。雄性腹部窄长, 第3—5节愈合, 第6节呈梯形, 第7节缺失。雌性腹部近圆形, 第1、2节弓形, 第3—6节愈合, 第7节已缺失。

伪拳蟹属 *Pseudophilyra* Miers 1879

伪拳蟹 *Pseudophilyra* sp

(图 2)

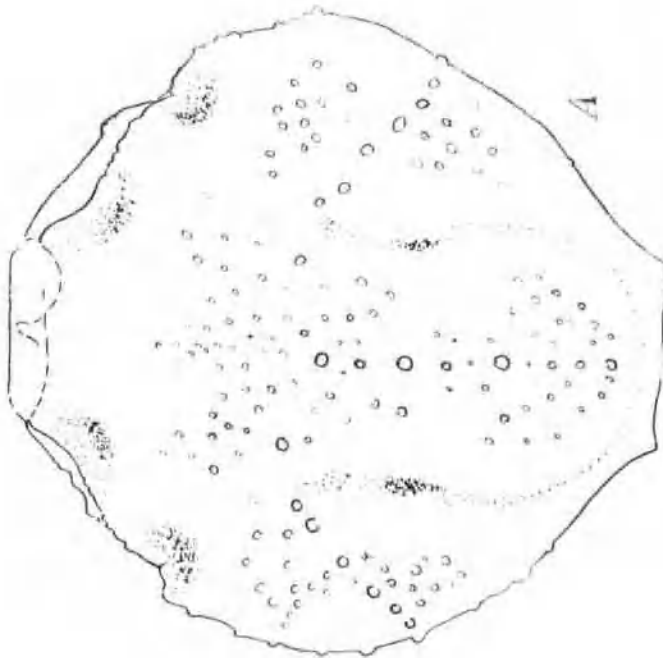
材料: 1个近于完整的头胸甲 (BPIC84-004长7.9毫米, 宽8.4毫米) 及 1个不完整的螯足 (长节长5.2毫米, 宽1.5毫米)

描述: 头胸甲近椭圆形, 宽稍大于长。额及眼窝区低平; 肝区隆起, 鳃区与胃心区之间以深沟相隔, 后胃区及心区分界明显, 中、后鳃区及肠区表面具圆钝的大颗粒状突起, 其他各区较平滑。额宽而短, 背面中央具一浅沟, 前缘平直。眼窝大而圆, 背缘具一裂缝。前侧缘鳃区附近稍凹; 后侧缘长, 与后缘相联呈圆弧状, 边缘的圆形颗粒状突起相联呈轮助状。口前板及颊区背面可见。颊区密具颗粒。螯足长大于头胸甲长的2倍, 长节表面密覆圆形的疣突; 腕节背面光滑, 内缘具圆形颗粒列; 掌节外表面上部光滑, 具一列颗粒隆脊; 内表面上部具小的疣状突。

* 本文图中比例尺皆为1cm.



图1. 宝线拳蟹 *Philyra carinata*
 A-B. 头胸甲 (BPIC84-068)
 C. 雄性腹部节1—6节 (BPIC84-003)
 D. 蟹足的长节与掌节 (同上)



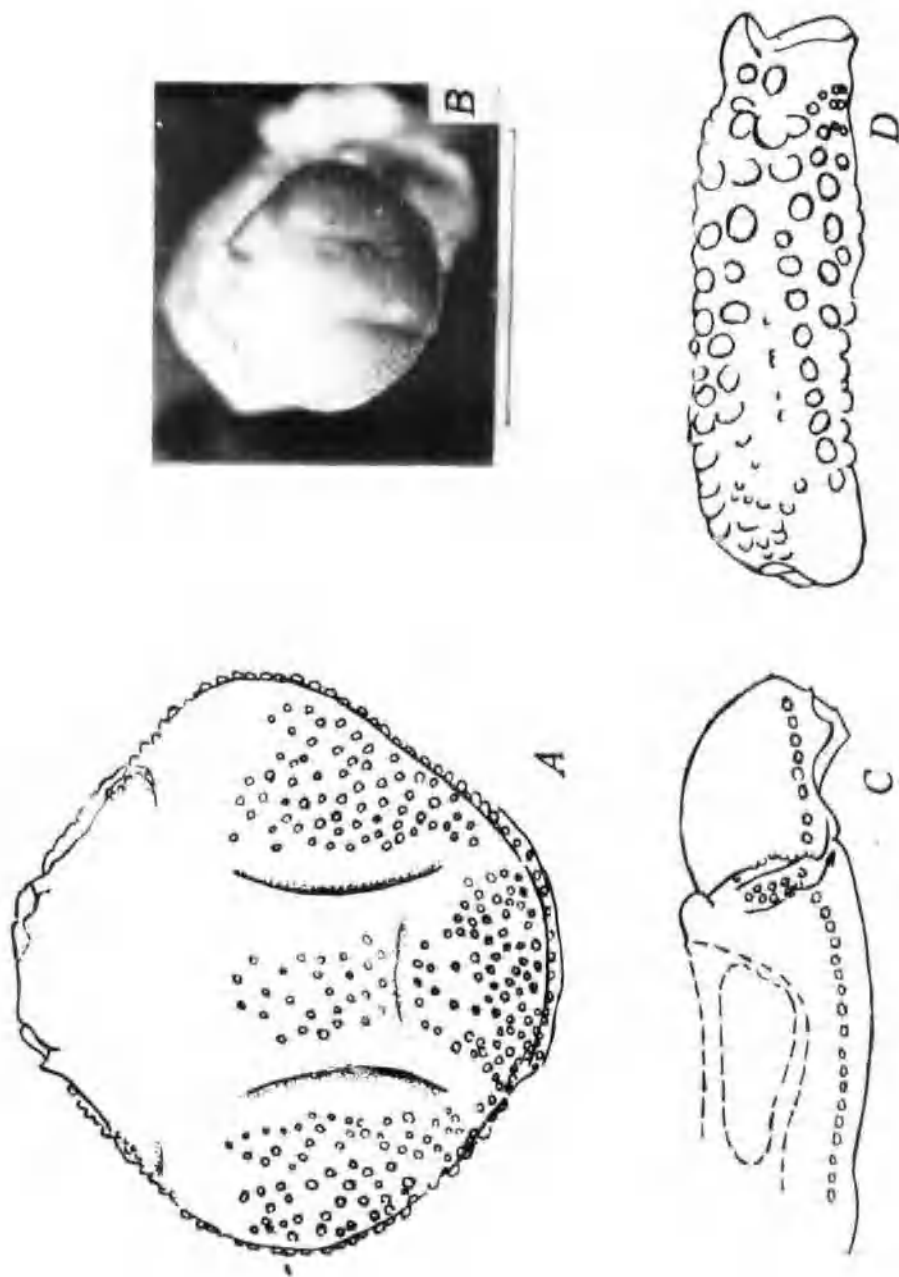


图2. 伪李蟹 *Pseudophilyra* sp. A-B. 头胸甲 (orifices) C. 蟹足长, 腕节 D. 蟹足长节

尖额亚派 *Oxyrhyncha*

菱蟹科 *Parthenopidae* Miers 1879

菱蟹亚科 *Parthenopinae* Miers 1879

菱蟹属 *Parthenope* Weber 1795

强壮菱蟹 *Parthenope (Platylambrus) validus* De Haan 1839 (图 3)

Parthenope (Lambrus) valida De Haan 1839:90, pl.21, fig. 1; pl. 22, fig.1.

Lambrus validus Ortmann 1893:414; Balss 1922:134; Shen 1932:41-45, Text-fig. 22;
Sakai 1938:330, pl. 39, fig.1; 1976:268-269, Text-fig.146; 沈嘉瑞、戴爱云 1964:43, 插图

材料:1个完整的头胸甲,及部分不完整的螯足。BPIC84-005 号标本头胸甲长21.3毫米,宽28.5毫米。

描述:头胸甲横卵圆形,胃区与心区隆起,以深沟与降起的鳃区相间隔;这些隆起的区域被大小不等的疣状突起所覆盖,其中,胃-心区中线上的1个特别突出,鳃区上的疣状突排列成纵行。额端已破损,但可以看出它显然突出超过眼窝。眼窝圆,上眼窝较明显,下眼窝齿粗壮。肝区以一个宽的间隙与鳃区相间隔,边缘具3个锯齿,鳃区边缘呈2形,具锯齿,末齿最大最突出,距这一齿后一小段距离的后侧缘具一突出的大齿及一小齿。后缘稍突出,中部及侧角各具一小齿。口前板光滑,中部凹。鳃区稍起褶并具疣状突。口前部稍窄。

螯足十分粗大。长节三棱柱形,其上的装饰已辨认不清,掌节三棱柱形,末部变宽,背外缘约具10个三角形齿,其边缘锯齿状,背内缘具12个棒状齿,腹面具纵行排列的疣状突;指节粗壮,弯指向内侧,可动指背面基部具疣状突。

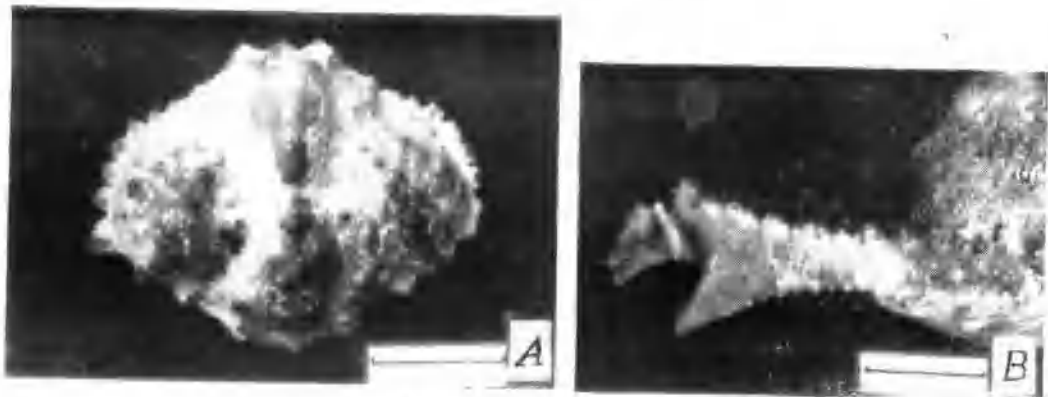


图3. 强壮菱蟹 *Parthenope (Platylambrus) validus*
A. 头胸甲 (BPIC84-005) B. 螯足掌节 (BPIC84-007)

方颚亚派 *Brachyrhyncha*

梭子蟹科 *Portunidae* Rafinesque 1815

青蟹属 *Scylla* De Haan 1833

锯齿青蟹 *Scylla serrata* (Forskål 1755)

(图 4)

Cancer serratus Forskål 1755:90

Scylla serrata: De Haan 1833:44; Alcock 1899:27; Stimpson 1907:75; Shen 1932: 36, text-figs. 4, 5, pl. 7, fig. 6; Sakai 1939:384, text-fig. 4; 1976:335-336, pl. 115; Barnard 1950: 160, figs. 31b, 31c; Stephenson and Campbell 1960:111, fig. 2N, pl. 4, fig. 4; pls. 5N, 6C; Crosnier 1962:71; 沈嘉瑞、戴爱云 1964:47 插图

材料: 27件标本, 包括完整的头胸甲、螯足、部分步足, 及雌雄性腹部。BPIC84-015号标本为两个较完整的雌性个体, 右侧个体头胸甲长约为71.5毫米, 宽97.0毫米。

描述: 头胸甲的长度约当宽度的 $\frac{2}{3}$, 背面隆起, 具极细的颗粒, 分布均匀, 肉眼看十分光滑; 中胃区及鳃区各有一对隆脊, 胃、心区间有明显的“H”形凹痕。额分4齿, 呈三角形。眼窝背缘具2裂缝。前侧缘具9个等大的三角形齿。螯足十分不等称, 表面圆滑。长节前缘具3刺, 后缘末端与近末端各具1刺; 腕节内末角具一壮刺, 外末缘具2钝齿; 掌节粗大, 两指内, 外侧面各有一纵沟; 内缘具壮齿, 小螯的齿尖锐, 大螯的齿钝, 基部的一对呈臼齿状; 大螯不动指的基部肿胀, 两指并拢时指间空隙大。步足粗壮, 侧扁、末对步足桨状。第3颚足残缺不全, 但可以看出其长节短于座节、雄性腹部呈宽三角形, 末节近三角形; 雌性腹部近椭圆形, 末节钝三角形, 宽大于长。

蝎属 *Charybdis* De Haan 1833

异齿蝎 *Charybdis anisodon* (De Haan 1835)

(图 5)

Portunus anisodon De Haan 1835:42

Charybdis (Charybdis) anisodon: Leene 1938:64, fig. 29-30; Stephenson, Hudson and Campbell 1957:493, pl. 1, fig. 1; 沈嘉瑞, 戴爱云 1964:54, 插图。

Charybdis anisodon: Sakai 1939:405

材料: 1个残破的头胸甲 (BPIC84-026, 宽约31毫米, 长度因残破无法测量)

描述: 头胸甲的宽度大于长度的1.5倍, 表面光滑, 分区不明显, 侧胃区与中胃区各具一条横行隆线, 每侧鳃区上的一条隆线最为清晰, 心区两侧可见到一对称的花纹。额齿已残缺, 但六枚额齿仍可分辨, 居中的两对前端横切, 齿间隔浅, 外侧齿完整, 前端圆钝, 与内侧齿间的间隔较深。眼窝大、背眼窝缘具二裂缝。前侧缘分6齿, 第1、2齿小而圆钝, 齿间隔浅, 3—5齿较大, 呈宽三角形, 第6齿长, 刺状, 伸向侧方, 末端缺损。

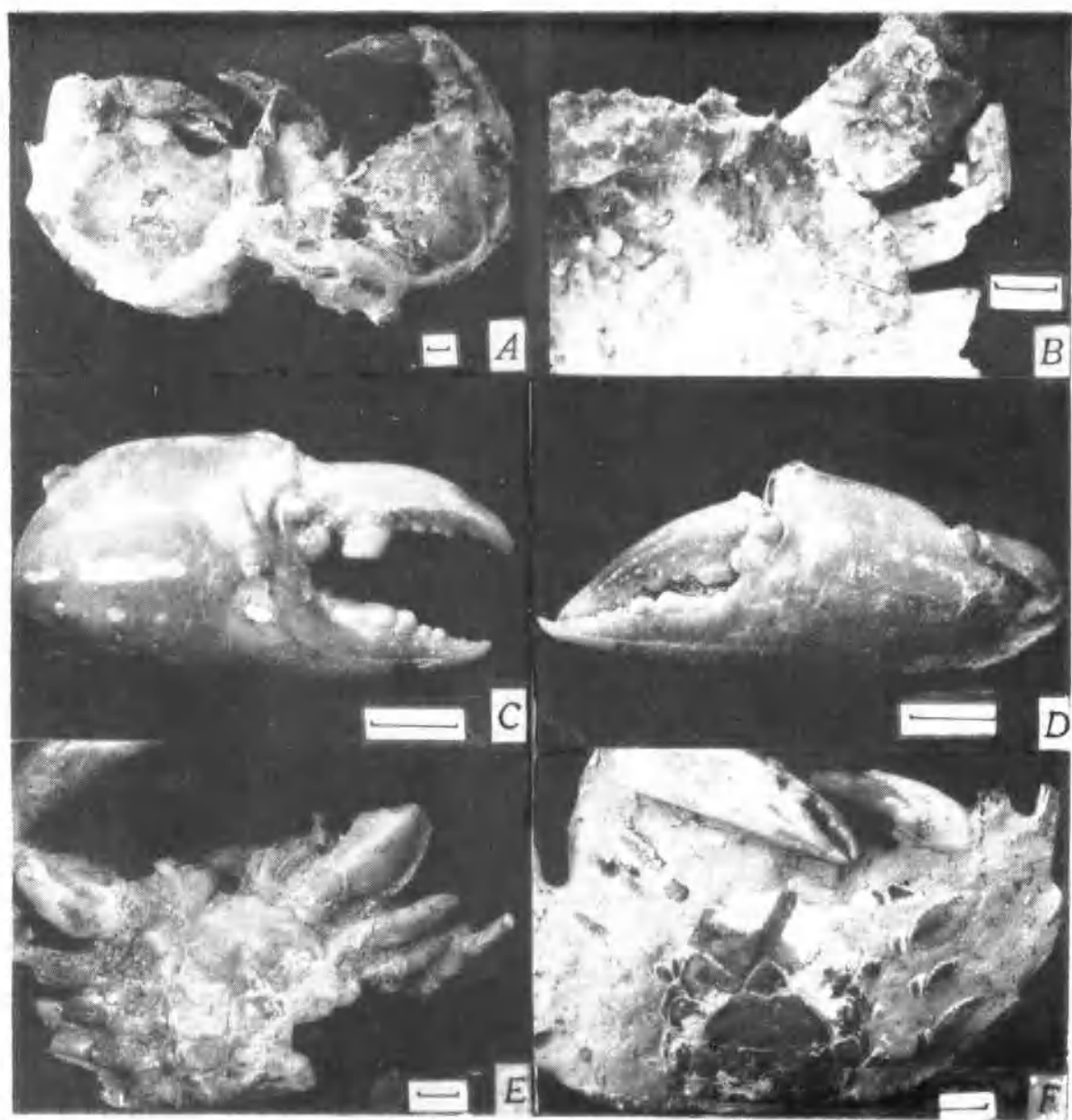


图4. 青蟹 *Scylla serrata*

- A. 动物整体 (BPIC84-015)
- B. 前侧缘放大 (BPIC84-014)
- C-D. 蟹足 (BPIC84-049a-b)
- E. 示雄性腹部 (BPIC84-014)
- F. 示雌性腹部 (BPIC84-016)

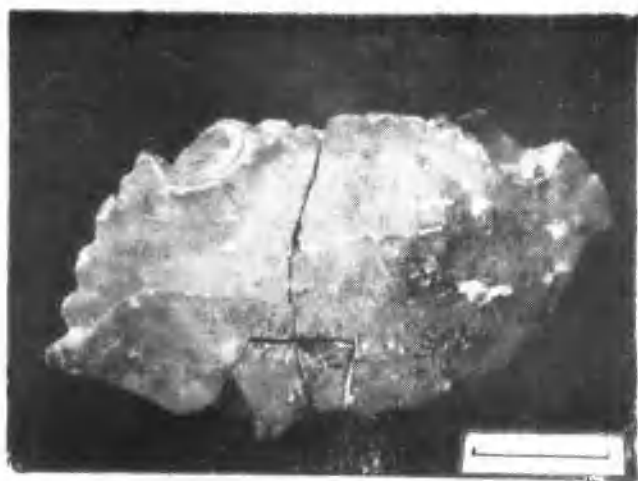


图5. 异齿蜉 *Charybdis anisodon*
头胸甲 (BPIC84-026)

蜉 *Charybdis* sp.

(图 6)

材料: 1个残缺的头胸甲 (BPIC84-024)

描述: 头胸甲略呈横椭圆形, 表面隆起; 额区、前胃区、中胃区、后胃区及前鳃区各有一对横行的颗粒隆线; 胃、心区间具“H”形沟痕。额分6齿, 齿端破损, 但仍可看出中央一对较为突出, 但小于第1侧齿; 第2侧齿最小, 与第1侧齿间的间隔深。前侧齿连外眼窝齿在内共6齿, 齿端已残缺, 第3、4齿最大, 末侧侧向突出。后缘残缺。

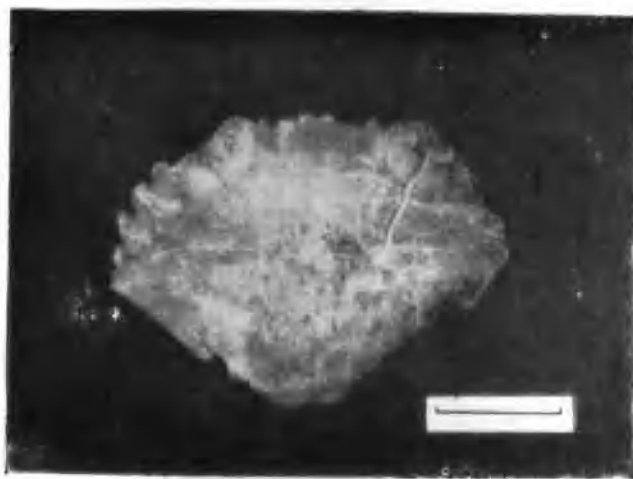


图6. 蜉 *Charybdis* sp. 头胸甲 (BPIC84-024)

扇蟹科 Xanthidae Alcock 1898

静蟹属 *Galene* De Haan 1833

双刺静蟹 *Galene hispinosa* (Herbst 1783)

(图 7)

Cancer hispinosus Herbst 1783:144, pl.6, fig.45

Cancer (Galene) hispinosus De Haan 1835:49, pl.5, fig.2.

Galene hispinosa Walker 1899:110; Alcock 1898:136; Parisi:1916: 183; Balss 1922: 120; Rathbun 1923:105; Chopra 1935:508; Sakai 1939:516; 1976:441, pl.157, fig.4

? *Galene granulifera* Lin 1947:129-138, Text-figure.1, Pl. XII, XIII.

Galene hainanensis Hu 1979:147-149; Fig 2 Pl. I, figs. 1-4, 11-13.

材料: 110多件标本, 包括头胸甲、腹部及残缺的附肢, BPIC84-027号标本蟹足保存完整, 蟹足关节外侧面上的瘤突在BPIC84-028号标本上尤为清晰, BPIC84-034及BPIC84-033分别保存有较完整的雄性与雌性腹部。BPIC84-031标本头胸甲长27.9毫米、宽36.6毫米。

描述: 头胸甲的长度约当宽度的 $\frac{1}{4}$, 背部隆起, 具少数颗粒(一部分标本腐蚀严重); 分区明显, 各区以浅沟相隔, 胃、心及肠区两侧沟宽而深。额宽小于或近等于头胸甲宽的 $\frac{1}{5}$, 前缘中央被一缺刻分为两叶, 各叶前缘凹入, 形成4个齿状突, 额区具密集的细颗粒。眼窝背缘外侧部向前外方倾斜, 并具细颗粒, 82095号标本眼窝腹缘大部保存, 可见细而密集的颗粒, 内眼窝齿明显而突出。前侧缘具4个齿突, 大小从前向后递增, 第3齿长而尖锐, 后侧缘稍内凹。蟹足粗壮, 不甚对称, 右蟹通常大于左蟹, 长节背缘的末端及近末端各具一锐刺, 外侧面具颗粒; 腕节内末角及外末角均具刺突, 背面具颗粒及刺状突起; 掌节背缘基半部具泡状颗粒, 外侧面下半部的颗粒, 排成纵行, 上半部的末部及内侧面均较光滑; 两指内缘具钝齿。步足瘦长, 前缘具小锯齿。雄性腹部塔状, 分7节; 尾节舌状, 长大于宽, 第6节长方形, 宽大于长, 两侧缘内凹。

附注: 林朝荣、胡忠恒与陶锡珍曾先后描述过二个新种 *G. granulifera* 及 *G. hainanensis*, 前者在头胸甲的外形及雄性腹部上与 *G. hispinosa* 进行了比较, 而后者只是在头胸甲的长宽比上与 *G. hispinosa* 进行比较。虽然, 上述作者指出了这两新种与 *G. hispinosa* 之间存在差异, 但除了 *G. granulifera* 在雄性腹部第六节的形态上与 *G. hispinosa* 差异较为明显外, 其他的差异均在 *G. hispinosa* 个体差异的范围内。而且, 考虑到化石的磨损等因素, 头胸甲上的装饰及长宽比的细微差别更不足作为划分种的根据。 *G. granulifera* 虽然在雄性腹部第六节上与 *G. hispinosa* 有较明显差异, 但仅根据这一特征, 建立一新种似乎不妥, 所以我们认为 *G. granulifera* 与 *G. hainanensis* 应该并入 *G. hispinosa*

脚长蟹科 Goneplacidae Dana 1851

隆背蟹亚科 Carcinoplacinae Miers 1886

强蟹属 *Eucrate* De Haan 1835

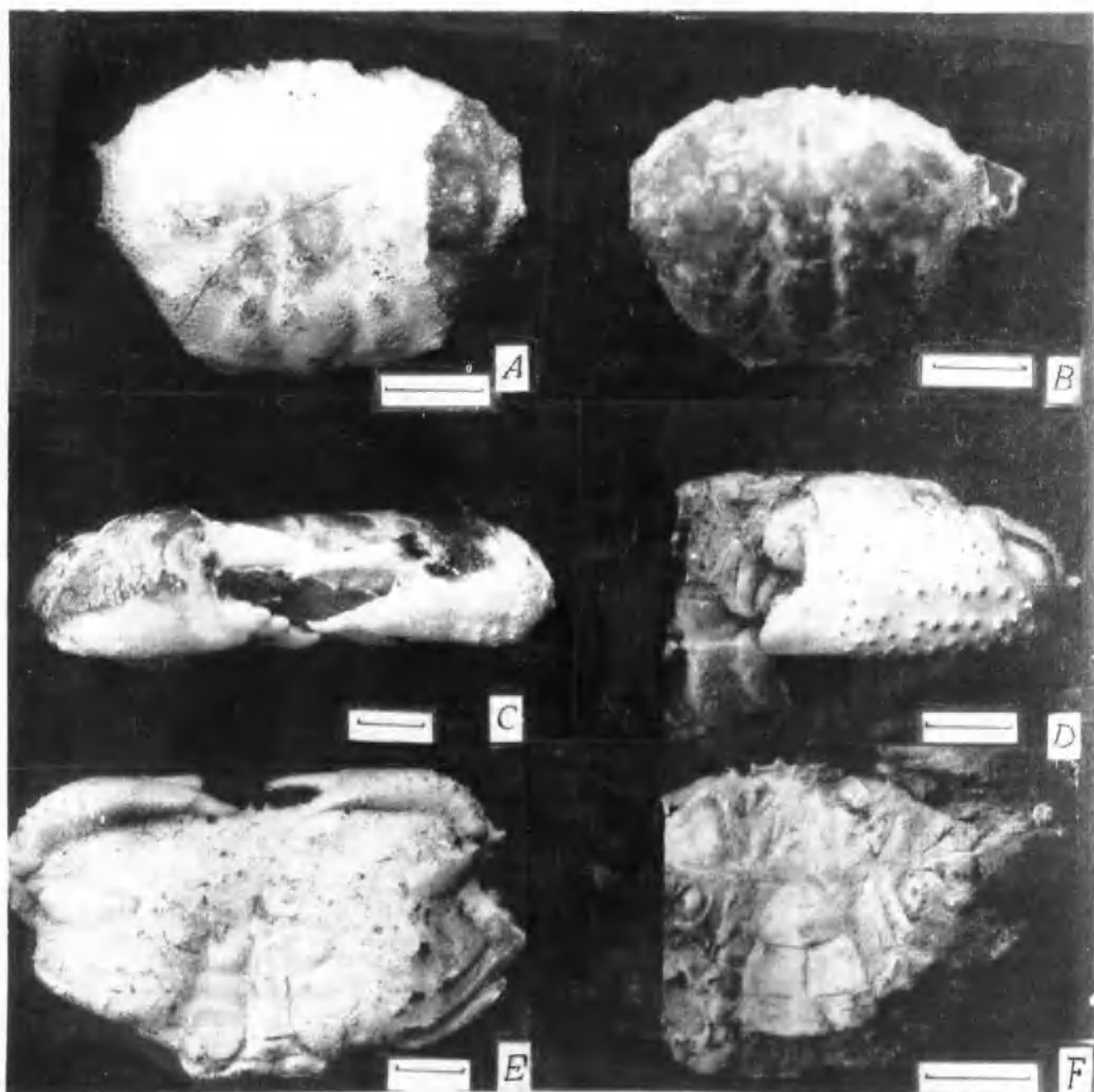


图7. 双刺静蟹 *Galene hispinosa*

- A. 成体头胸(BPIC84-029) B. 幼体头胸甲
 C-D. 螯足(BPIC84-027, BPIC84-028) E. 雄性腹部(BPIC84-034)
 F. 雌性腹部(BPIC84-033)

隆脊强蟹 *Eucrate costata* Yang and Sun 1979

(图 8)

Eucrate costata Yang and Sun 1979:4-5, pl. 1, 5, 6, 9, figs. 1-5.

材料: 两件较为完整的头胸甲, 其中BIPC84-038号标本, 头胸甲表面的特征较清晰, 头胸甲长18毫米, 宽23毫米。

描述: 头胸甲稍隆, 表面光滑, 具细微坑点; 第3与第4前侧齿内侧的鳃区上, 各具一条短的横脊, 前边的一条隆脊明显, 呈瘤结状, 后一条模糊, 低隆脊状。额前缘平直, 由一浅中央缺刻分两宽叶, 背面中央具一浅沟, 延伸至胃区。额—眼窝宽约等于额宽的2.3倍。眼窝大, 眼区以一条深的凹陷与其他区相隔, 背眼窝缘由2条明显的裂缝分成3段: 内眼窝角钝, 中段的外末角呈钝齿形; 腹眼窝缘隆起, 内末角与钝齿状的腹内眼窝角之间以一浅而宽的凹陷相间隔, 其上具3-4枚颗粒。前侧缘具4齿: 第一齿最大, 圆钝; 第二齿钝, 不突出; 第三齿尖锐而突出, 明显地高于第二齿; 第四齿最小但明显可辨。螯足腕节内末角具1齿, 外末角及前缘可见细毛孔; 掌节表面光滑, 除背面外, 均具凹突的细网纹。残缺的不动指内缘具大小不一的壮齿。

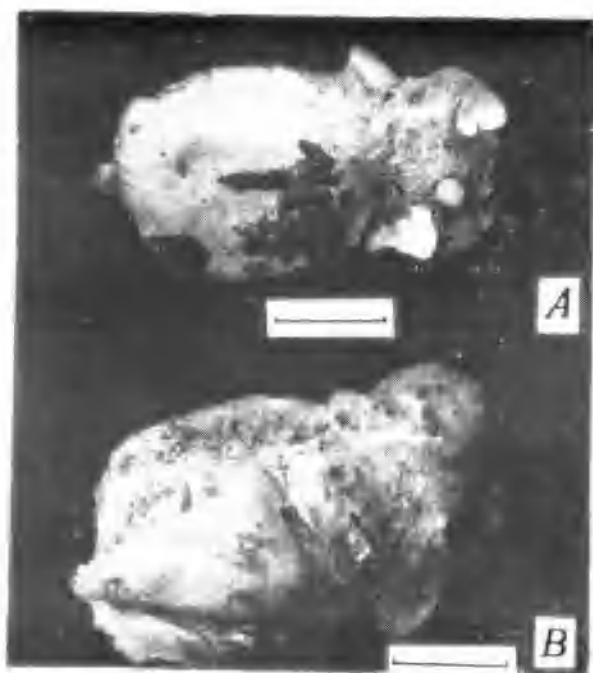


图8.隆脊强蟹 *Eucrate costata*

A. 头胸甲(BIPC84-038)

B. 左侧螯足掌部外侧观(同上)

根足蟹亚科 *Rhizopinae* Meirs 1886

拟盲蟹属 *Typhlocarionops* Rathbun 1969

瘦指拟盲蟹 *Typhlocarcinops decrescens* Rathbun 1914

(图9)

Typhlocarcinops decrescens Rathbun 1914:151; Sakai 1965; 171, pl. 84, fig. 5, text-figs. 22a-d; 1976:546, pl. fig. 2; text-figs. 293a, b.

材料、200多件标本，包括完整的头胸甲、螯足、残缺的腹部及外颚足，BPIC84-042为一雄性个体，头胸甲长12毫米，宽16.1毫米。

描述：头胸甲近横长方形，宽约为长的1.3倍；前部强烈地弯曲向下，从一侧至另一侧几乎平坦，分区不明显，唯心区与后胃区清楚可辨。额向下弯曲，被中央纵沟分成两叶；每叶前缘拱曲，额叶上具细小的颗粒；额一眼窝宽约当头胸甲宽的2/5。眼窝呈卵圆形，眼充满眼窝，但不突出超过头胸甲的边缘。前侧缘拱曲由众多的颗粒组成一隆脊，起始于眼窝外缘，终止于后侧缘的中部，三个浅的缺刻把其分成三个宽的锯齿状叶；后侧缘稍弯曲，两侧近于平行，后缘稍拱。口前板短，后缘较直。第3颚足长节近方形，外末角不突出。螯足粗壮，不对称；长节菱柱形，背末缘具两条横隆脊，腹面具颗粒；腕节外侧面光滑，内侧面及背面内缘附近具颗粒；掌节侧扁，背腹缘呈隆脊状，外侧面腹缘附近具一纵沟，一直延伸至不动指的末部，可动指的外侧面具隆脊；大螯掌部表面光滑，小螯掌节背腹缘及附近具颗粒；两指较粗壮，两指内缘具低齿，指间缝窄。雄性腹部分7节，第1节最宽，抵达末对步足底节，第2、3节两侧角状，第6节梯形，宽约为长的1.5倍，尾节舌形，长大于宽。

附注：我们的标本与Rathbun (1914)原始描述相比，个体较大，口前板后缘较直，但在其他所有形态特征上与Rathbun的标本完全一致。

豆蟹科 Pinnotheridae De Haan 1833

短眼蟹亚科 Xenophthalminae Alcock 1900

异额蟹属 *Anomalifrons* Rathbun 1929

莱氏异额蟹 *Anomalifrons lightana* Rathbun 1929

(图10)

Anomalifrons lightana Rathbun 1929:85, pl. 13, fig. 37, 38, 39; Serène and Umal; 1970:91-92, pl. 9, fig. 4, Text-figs. 122-123.

材料：共4件标本，包括3个残缺的头胸甲及右螯掌节 (BPIC84-050)

描述：头胸甲宽约等于长的1.3倍，表面粗糙不平，具凹点及皱纹；一条钝的隆脊横贯中部，在胃区凸向前方，从内眼窝角各伸出一条纵沟向后延伸，在中部被上述横脊所中断；在这对沟的外侧，具一对弯曲向外侧的沟；后胃区的侧部具1对肾形凹陷。头胸甲的前侧缘，实际为颊区的边缘，其上及附近具颗粒；从眼向斜后方延伸的一条颗粒隆脊代表了真正的前侧缘，这条脊在侧缘中部形成一个圆瓣，其后部另具一弧形瓣；后侧缘及其基部附近具粗糙的颗粒。额方形，末端稍宽，中部最突出。眼窝位于背面，小而深，眼柄短。螯足掌节壮大。表面光滑，两指短小，两指合拢时空隙较大。

沙指科 Ocypodidae Ortmann 1894

大眼指亚科 Macrophthalminae Dana 1852

大眼指属 *Macrophthalmus* Latreile 1829

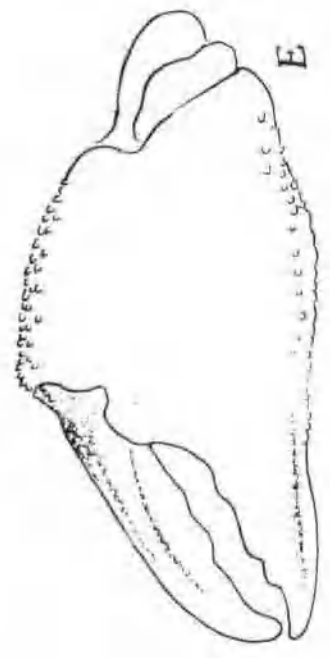
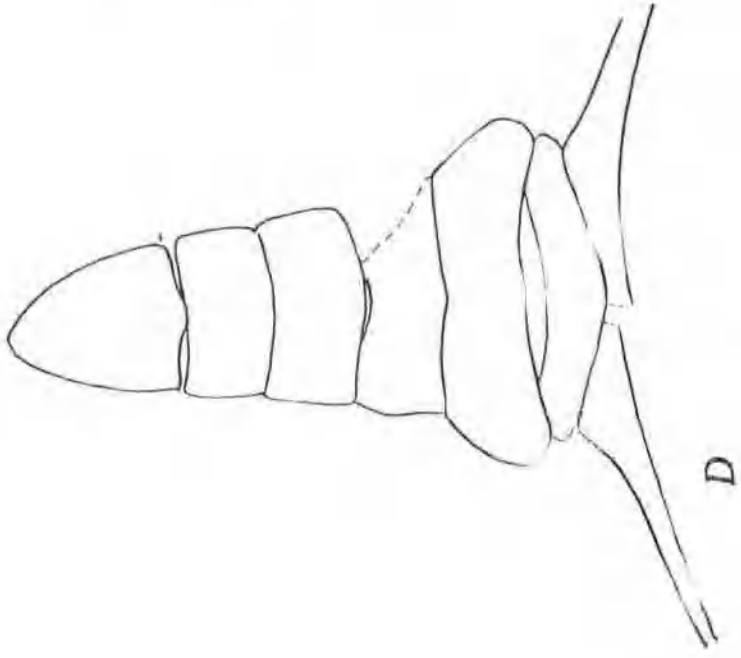
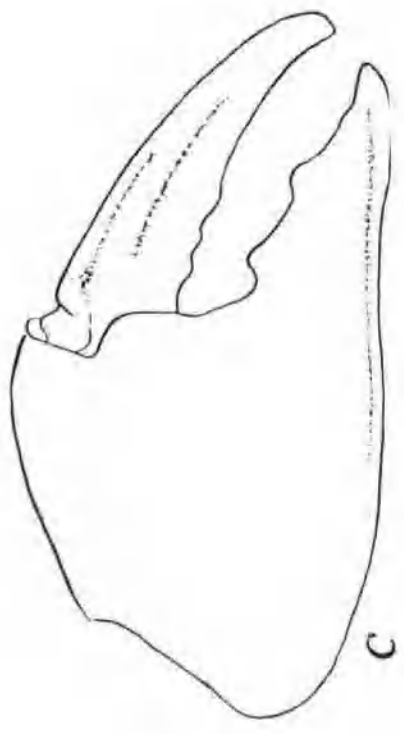
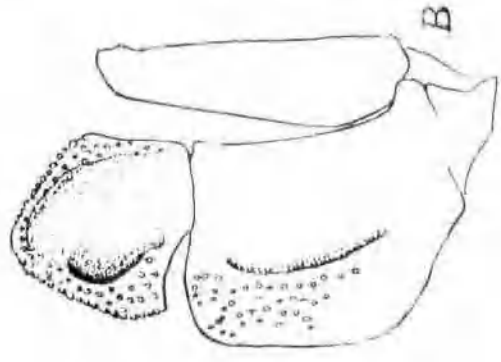


图9. 活指拟盲蟹

Typhlocarcinops
decrevicens

- A. 头胸甲及蟹足 (BPIC84-042)
- B. 第3顎足 (BPIC84-041)
- C, E. 蟹足掌, 指节外侧面 (BPIC84-042)
- D. 雄性腹部 (BPIC84-044)

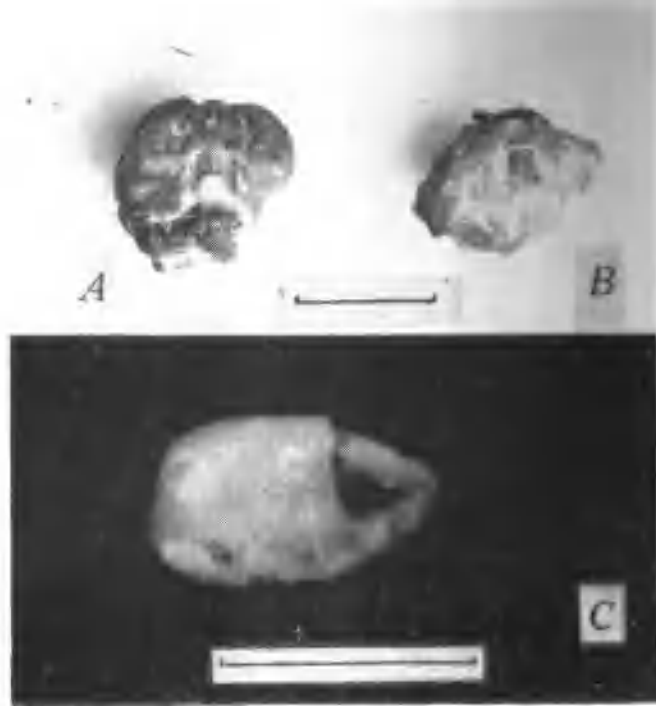


图10. 莱氏异蟹 *Anomalifrons lightana*
 A-B. 头胸甲
 C. 右螯肢(BPIC84-1150)

绒毛大眼蟹 *Macrophthalmus (Macreotis) tomentosus* Souleyet 1841 (图11)

Macrophthalmus tomentosus Souleyet 1841:243, pl.3, fig. 8; H.M. Edwards 1852:157;
 A.M. Edwards 1873:279; De Man 1888:122; Alcock 1900:382; Tesch 1918:193-195
 pl. 9, fig. 12; Shen 1940:93.

Macrophthalmus (Macreotis) tomentosus Barnes 1971:17

材料: 50多件标本, 包括头胸甲, 螯足及腹部。BPIC84-057号标本保存有清晰的螯足
 BPIC-055号标本为完整的头胸甲, 表面特征清晰, 长21.2毫米, 宽32毫米。

描述: 额向下弯曲, 眼柄之间部分收缩, 表面具稀疏的疣突, 前缘直, 侧缘基半
 部具颗粒, 末半部光滑。背眼窝缘弯曲, 稍向前斜, 边缘饰有大的颗粒, 腹眼窝缘内侧
 $1/3$ 直, 具大的疣突, 外侧 $2/3$ 突然倾斜, 具3-4个长而低平的颗粒。外眼窝角宽大, 扇
 形, 前末角指向前侧方, 边缘具颗粒突起, 由一深而窄的“U”形缺刻与第2侧齿相隔离,
 第2齿比第1齿宽大, 方形, 边缘具颗粒, 这2齿外缘直, 明显向后偏离, 致使头胸甲前
 部明显窄于后部, 末齿最小, 宽三角形, 外缘具颗粒, 也以一深而窄的“U”形缺刻与第
 2侧齿相隔离, 后侧缘稍靠拢。头胸甲表面, 除光滑的中央胃区外, 覆有中等大小的疣
 突, 除胃心区四周明显的沟痕外, 分区不很明显。鳃区上具2条纵行的与后侧缘平行的

颗粒脊，外侧一列直，内侧一列弯曲，头胸甲最大宽度在第3前侧齿之间。

雄性螯足长节三棱形，外侧腹面半部及腹面外侧部密具颗粒，腹面的内缘具颗粒列，内侧而腹缘附近未 $1/3$ 处具一发声隆脊。腕节除光滑的中心区外，表面具小颗粒，与掌部相接处附近具大的刺列；掌部表面具细颗粒，外表面腹缘附近不具纵脊，不动指明显地弯曲，外表面基部具细颗粒，内表面末部多少光滑。末部具一长、一短的纵沟；内缘基半部具大的楔形齿，齿缘具锯齿，末半部具刺形突，可动指稍弯曲，内缘基部附近具一小的方形齿，齿末缘锯齿状，末半部具刺列。

雄性第3颧足坐节外缘直。腹部第4、5节侧缘直，第6节侧缘稍降。邻近腹部的胸甲表面具颗粒。



图11. 絨毛大眼蟹 *Macrophthalmus tomentosus*

A. 头胸甲 (BPIC84-055)

B. 示螯足掌部外侧而 (BPIC84-049)

拉氏大眼蟹 *Macrophthalmus (Venitus) latreillei* (Desmarest 1822)

Gonoplax latreillei Desmarest 1822:99, pl. 9, figs. 1,4.

Macrophthalmus latreillei H.M.Edwards 1837:66; A.M.Edwards 1873:278, pl.13,fig.3; Laurie 1906:427, pl.2, fig.12; Sakai 1939:626; Crosnier 1965:131, figs.239-242.

Macrophthalmus desmaresti Lucas 1839:567, pl. 20.

Macrophthalmus granulatus de Man 1904:266-274, pl. 10, fig.5

Macrophthalmus depressus Etheridge and McCulloch 1916:13, pl.6.

Macrophthalmus (Venitus) latreillei Barnes 1967:232, pl.3, fig.11.

材料：共21件标本，包括头胸甲、螯足、腹部及部分附肢。BPIC84-062号标本保有较完整的螯足。BPIC84-062号标本为完整的头胸甲，特征清晰，长约17.5毫米，宽2.0毫米。

描述：额弯曲向腹面，眼柄基部之间部分明显收缩，表面及边缘均具颗粒，表面中央具深沟，前缘中部稍凹，上眼窝缘弯曲向侧后方，边缘极有疣突，外眼窝角长大，指