



校园文库①启蒙教育

中国的青铜器

陈 晴 编著

阅 读 改 变 人 生

少年儿童出版社

中国的青铜器

陈 晴 编著

少年儿童出版社

一任天真

我们倡导天性、率真的阅读与成长

ISBN7-5324-3533-4 / I·1494



中国的青铜器

陈 晴 编著

蔡康非 插图
成 立

责任编辑 张玉英 美术编辑 钱 江

责任校对 黄 岚 责任监印 王竹清

出版发行：上海世纪出版集团 少年儿童出版社

地址：上海延安西路 1538 号 邮编：200052

易文网：www.ewen.cc 少儿网：www.jcph.com

电子邮件：postmaster@jcph.com

印刷：上海市印刷十二厂

开本：787×1092 1/32 印张：5.25 字数：104 千字

2006 年 1 月整合

定价：5.00 元

版权所有 侵权必究

如发生质量问题，读者可向工厂调换

大布袋宣言

西方的圣诞老人有一个布袋。里边装着糖果和玩具，他驾鹿橇从北方来，每年圣诞夜从烟囱进入各家各户，所到之处孩子们都特别高兴……布袋象征着梦想。

东方的大肚弥勒佛也有一个布袋，里边装着他的日常用具，人称“布袋和尚”，他胖乎乎的，大肚能容，笑口常开，满口笑语，随处安身……布袋则意味着欢乐。

在我们从小到大成长的历程中，“布袋”好像总在伴随我们，爸爸出差回来了，笑眯眯地告诉我们：“看看我给你们带什么礼物了，就在我的口袋里。”我们迫不及待地伸手进去；在学校里，会有神秘的信封让我们浮想联翩；大大的书包；小小的抽屉；锁着的日记本……都像是一个个“大布袋”。

其实，生活中“大布袋”无处不在。城市是一个大布袋，用来装高楼大厦和车水马龙的；田野是一个大布袋，用来装庄稼、花草和树木的；森林是一个大布袋，用来装小动物和大野兽的；海洋是一个大布袋，用来装水和鱼的；天空是一个大布袋，用来装云和鸟的；宇宙是一个大布袋，装着日月星辰、天地万物、你我他全世界的小朋友。

我们小小的脑袋也是一个大大的布袋，可以装知识，

也可以装智慧,还可以装爱,更可以装真善美。

“大布袋”是一个象征,是一个概念,意味着丰富、有趣、神奇、美好、自然、和谐。

记得有人说过:“人类所发生的一切,无不在书中得以体现。”书,是人类创造的最大的大布袋,世界有多大,布袋就有多大。

“大布袋书系”像一个永远敞开着口的大布袋,不断装进好书。“大布袋书系”努力兼容并蓄,包罗万象,举凡文学、艺术、历史、科学、生活、体育、游戏应有尽有。“大布袋书系”力求立体地满足孩子们多样的阅读需求,怀抱经典,涵盖新知,不拒另类,注重细节,不断选择好文与好图,让“大布袋”成为我们书包、书架和口袋里的好朋友。

遇见“大布袋”,打开看一看,哇噻。

呼唤“绿色阅读”

当前,对儿童少年阶段的读者来说,一方面以应试教育为特征的教育模式,在许多地方挤占了孩子们自主阅读的空间,另一方面网络空间的虚拟化,信息的无过滤与大量涌入,网络交往的平等性、互动性以及强大的娱乐诱惑让一部分孩子沉湎于虚拟空间,染上网瘾,从而带来阅读的厌倦。基于这林林总总的问题与困惑,我们每一位少年儿童工作者、教育工作者都必须有所行动,去积极倡导,并身体力行一种立体、健康的青少年阅读,我们把它命名为有“生命感”的绿色阅读。对孩子而言,它不只是一些选择,而是要重新确立一些原则,对青少年工作者来说,它不只是一项关怀,而是一种责任。

关于“绿色阅读”的思考与建构,我们正在探索,它可以初步表述为以下十一个特征:

一、它首先必须是一种有益身心的阅读,是荡涤心灵的阅读。是对过度娱乐化诱惑的拒绝。

二、它是一种有品质的精神阅读,是人类智力生活提升的阶梯,是终身受益的阅读技能训练。教育工作者应该有意识地把阅读引向思考、批评、写作,由信息、知识的获取引向人类理解与智慧的提升。

三、从目的上看,它是一种有用的、有效的阅读,既服务于应试,又超越应试。

四、从形式上看,它是一种自立的阅读,是“我要读”,不是被动的、被灌输的“要我读”。

五、从教育功能上看,它是一种立体的阅读,集知识积累、情感体验、道德升华、人格修养成为一体。

六、从境界上看,它是一种优雅的阅读,追求人文修养的积累与丰富。

七、从组织与社会动员上看,它应该是一次次有组织的阅读的狂欢——由专家引导、新理念导入、活动吸纳、共同品味阅读之美,咀嚼与分享阅读的快乐。

八、从社会文化批评角度看,它还是一种高度选择的阅读,它拒绝无遮的、不思的、不静的屏幕阅读,拒绝沉湎、成瘾的网络诱惑。

九、从内容上看,它立足于终身学习的人生规划,一方面系统亲近母语,吸取民族文化精华,另一方面又纵目五洲,吸取世界文明精华。

十、从方法上看,它是一种精读法,一种慢读的体验,追求一咏三叹的陶醉的境界。

十一、从创新意义上讲,它必须是一次博雅教育理念的实践,阅读活动中适应新的时代特征,贯穿着动机性、批判性、互动性(参与性、交流性)的意识。

总之,人的阅读能力是学习技能中最基础的能力,形成于早期的阅读经验与训练,必须从娃娃抓起,无论老师、家长、社会工作者都必须蹲下身子,拥抱孩子,给予他们贴身的温暖,在迷乱的阅读材料、形式与方法面前,给予正确引导,悉心指导,适时疏导,从而为他们开启新的生命航道,只有这样才能不负我们的责任。

少年儿童出版社社长、总编辑



目 录

- 1 乳钉纹爵
- 3 爵的立柱之谜
- 7 小臣单觶
- 8 小臣单觶的故事
- 15 卫盃
- 17 卫盃与西周的土地制度
- 21 丰卣
- 23 凤鸣岐山的传说
- 27 凤柱斝
- 29 凤鸟柱和五彩鸟
- 33 亚襄方罍
- 35 兽面纹和四凶



- 39 牺尊
41 牺尊的花纹图案
44 薰鼎
45 召公封燕的故事
50 大克鼎
52 大克鼎的流传
56 颂鼎
57 铭文的故事
63 变形蟠龙纹鼎
64 列鼎而食的由来
68 王子午鼎
70 楚庄王问鼎
75 师寰簋
77 师寰征伐淮夷
81 宜侯矢簋
82 宜侯矢簋和太伯奔吴
85 秦公簋
87 秦襄公和他的儿子
91 吴王夫差盃
92 吴王夫差盃与西施
97 别人守门鬲
99 别人守门鬲和古代的刑罚
103 子仲姜盘
105 鲤鱼跳龙门和蚩虻戏水

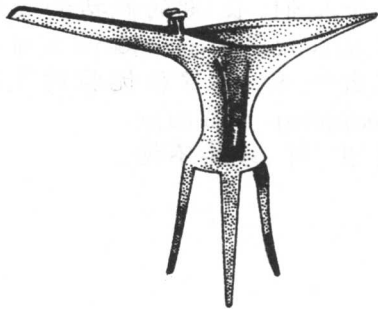


- 108 洹子孟姜壶
109 田氏家族的权势
114 吴王光鉴
115 最早天然冰箱
119 曾侯乙编钟
121 “钟鸣鼎食”之趣
124 镶嵌犀牛带钩
125 赵武灵王胡服骑射
130 商鞅方升
132 商鞅变法的故事
136 王子于戈
137 公子光口蜜腹剑
142 杜虎符
143 信陵君窃符救赵
148 镶嵌神兽纹博山炉
149 神奇的博山
155 神人神兽画像镜
157 镜子中的神话世界

rǔ dīng wén jué
乳 钉 纹 爵

rǔ dīngwénjué xiàncángYǎnshīXiànwénhuàguǎn shì nián
乳钉纹爵，现藏偃师县文化馆，是1975年
chū tǔ yú HénánYǎnshī Èr lǐ tóu de yí jiànXiàdài wǎn qī gōngyuánqián
出土于河南偃师二里头的一件夏代晚期（公元前
shí bā shì jì zhìgōngyuánqián shí liù shì jì qīngtóng qì yě shì wǒguó
十八世纪至公元前十六世纪）青铜器，也是我国
mùqiánsuǒ fā xiàn de zuì zǎo de qīngtóngróng qì zhī yī
目前所发现的最早的青铜容器之一。

rǔ dīngwénjué de zàoxíng fēi chángyōuměi tā de qiánduānyǒu yī
乳钉纹爵的造型非常优美，它的前端有一
gè cháng cháng de cáo xíng bù
个长长的槽形部
wèi jiǎo zuò liú shì yòng lái
位，叫做流，是用来
zhēn jiǔ de hòubàn bù fēn zé
斟酒的；后半部分则
chéngjiǎn ruì de jiǎozhuàng jiǎo
呈尖锐的角状，叫
zuòwěi liú wěi qí fēi cháng
做尾。流尾齐飞，长



· 中国的青铜器 ·

dá lí mǐ jiù xiàng yì zhī xiǎo niǎo zhān kāi měi lì de shuāng yì
达31.5厘米,就像一只小鸟展开美丽的双翼,
bǎo chí zhù le qì shēn de píng wěn zài pèi shàng xì xiǎo de shù yāo wài piē
保持住了器身的平稳,再配上细小的束腰,外撇
de xì zhuī zú gěi rén yǐ yì zhǒng xiān xì shū zhǎn tíng tíng yù lì de shì
的细锥足,给人以一种纤细舒展、亭亭玉立的视
jué měi gǎn
觉美感。

Xià dài shì wǒ guó qīng tóng yì shù de méng yá shí qī qì wù de zhì
夏代是我国青铜艺术的萌芽时期,器物的制
zuò hé zhuāng shì dōu shì fēn jiǎn dān rǔ dīng wén jué de huā wén yě jí wéi
作和装饰都十分简单。乳钉纹爵的花纹也极为
jiǎn lüè zhǐ zài fù bù yí miàn yǒu liǎng dào tū qǐ de xián wén zhōng jiān pái
简略,只在腹部一面有两道突起的弦纹,中间排
liè yǒu wǔ méi rǔ dīng zhuāng shì zhè zhǒng jǐ hé xíng de huā wén shì Xià
列有五枚乳钉装饰。这种几何形的花纹,是夏
dài qīng tóng qì liú xíng de zhuāng shì tā suī rán jiǎn dān ér zhì pǔ què lái
代青铜器流行的装饰,它虽然简单而质朴,却来
zì yú rén men cháng qī de gài kuò hé tí liàn shǐ jīng měi de qīng tóng qì tōu
自于人们长期的概括和提炼,使精美的青铜器透
lù chū yì zhǒng gāo guì hé yōu yǎ de qì xī chuān yuè sì qiān nián de suì
露出一种高贵和优雅的气息,穿越四千年的岁
yuè chén fēng lǚ lǚ bù jué
月尘封,缕缕不绝。



jué de lì zhù zhī mí
爵的立柱之谜

jué shì gǔ dài de yī zhǒng jiǔ qì zǎo zài Xīn shí qì Shí dài de táo qì
爵是古代的一种酒器，早在新石器时代的陶器
lǐ yǐ jīng kě yǐ kàn dào tā de xíng xiàng kě shì jué dào dǐ shì yòng lái hē
里已经可以看到它的形象。可是爵到底是用来喝
jiǔ hái shì zhēn jiǔ de què yì zhí shì gè mí
酒还是斟酒的，却一直是个谜。

Qīng cháo de shí hou yǒu gè xué zhě jiào chéng yáo tián tā rèn wéi jué
清朝的时候有个学者叫程瑶田，他认为爵
shì hē jiǔ de jiǔ bēi yīn wéi zài jué de liú hé kǒu jiāo jiē de dì fāng cháng
是喝酒的酒杯，因为在爵的流和口交接的地方常
cháng yǒu yī duì lì zhù chéng yáo tián shuō zhè duì lì zhù shì wèi le fáng
常有一对立柱。程瑶田说，这对立柱是为了防
zhǐ hē jiǔ de rén zhǐ qǐ bó zi hē jiǔ yàng zi bù hǎo kàn ér shè lì de
止喝酒的人直起脖子喝酒样子不好看而设立的。
dāng rén men bǎ jué bēi jǔ de tài gāo shí jué shàng de zhù jiù huì pèng dào
当人们把爵杯举得太高时，爵上的柱就会碰到
hē jiǔ rén de liǎn yú shì hē jiǔ de rén jiù zhī dào zì jǐ hē jiǔ de yàng zi
喝酒人的脸，于是，喝酒的人就不知道自己喝酒的样子
bù hǎo kàn mǎ shàng huì bǎ jué bēi de wèi zhi ná zhèng kě shì zǎo qī
不好看，马上会把爵杯的位置拿正。可是，早期
de jué de lì zhù dōu fēi cháng cǎi jí shǐ bǎ jiǔ bēi jǔ de zài gāo lì zhù
的爵的立柱都非常矮，即使把酒杯举得再高，立柱
dōu bù kě néng pèng dào hē jiǔ rén de liǎn suǒ yǐ chéng yáo tián de shuō
都不可能碰到喝酒人的脸。所以，程瑶田的说



· 中国的青铜器 ·

fǎ xiǎnrán shì bú duì de nà me jué de lì zhù dào dǐ shì yòng lái gàn
法显然是不对的。那么，爵的立柱到底是用来干
shén me de ne jué yòu dào dǐ shì zuò shén me yòng de ne
什么的呢？爵又到底是作什么用的呢？

yuán lái jué shì gǔ dài de yì zhǒng zhēn jiǔ qì jué shàng de liǎng
原来，爵是古代的一种斟酒器，爵上的两
gè lì zhù shì yòng lái guò lǜ jiǔ lǐ de zhā zi de
个立柱是用来过滤酒里的渣子的。

zài xià dài shāng dài hé xī zhōu de shí hou jiǔ yì gòng yǒu liǎng
在夏代、商代和西周的时候，酒一共有两
lèi yí lèi shì zhuān mén yòng lái jì sì tiān shén hé zǔ xiān de lìng yí lèi
类，一类是专门用来祭祀天神和祖先的，另一类
zé shì gòng rén yǐn yòng de jì sì zǔ xiān de jiǔ jiào zuò jǔ cháng shì
则是供人饮用的。祭祀祖先的酒叫做矩鬯，是
yòng yì zhǒng jiào jǔ de hēi sù mǐ niàn zào de yǒu de lǐ miàn hái yào
用一种叫“矩”的黑粟米酿造的，有的里面还要
jiā jìn xiāng cǎo gāo suì hòu hé shuǐ yì kuài zhǔ chū lái de zhī yè jù yǒu hǎo
加进香草捣碎后和水一块煮出来的汁液，具有好
wén de xiāng qì rén hē de jiǔ yì gòng yǒu wǔ zhǒng fēn bié jiào zuò fàn
闻的香气。人喝的酒一共有五种，分别叫做泛、
lǐ àng tí shēn chū le fàn jiǔ qí tā sì zhǒng dōu yǒu zhā zi wú
醴、盎、缊、沈，除了泛酒，其他四种都有渣子。无
lùn shì shén hē de jiǔ hái shì rén hē de jiǔ dōu yāo qiú qīng jié hé chún jìng
论是神喝的酒还是人喝的酒，都要求清洁和纯净，
suǒ yǐ zhā zi shì bù néng hē de bì xū bǎ tā guò lǜ diào
所以，渣子是不能喝的，必须把它过滤掉。

guò lǜ jiǔ yòu jiào zuò suō jiǔ yīn wei guò lǜ diào le jiǔ zhōng de
过滤酒又叫做“缩酒”，因为，过滤掉了酒中的





· 中国的青铜器 ·

zhā zi hòu jiǔ yè jiù huì jiǎn shǎo hǎo xiàng jiǔ suō xià qu yí yàng suǒ
渣子后,酒液就会减少,好像酒缩下去一样,所
yǐ dà jiā jiù bǎ lǜ jiǔ chēng wéi suǒ jiǔ jì sì tiān dì zǔ xiān de shí
以,大家就把滤酒称为缩酒。祭祀天地祖先的时
hou shì yòng máo cǎo lái suō jiǔ de bǎ zhuān mén cóng chǔ dì yùn lái de
候,是用茅草来缩酒的。把专门从楚地运来的
máo cǎo kǔn chéng yí shù shù fàng zài dì shàng rán hòu bǎ chān yǒu xiāng
茅草捆成一束,竖放在地上,然后把掺有香
cǎo yè zi de jǔ chàng jiǔ jiāo zài shàng miàn zhā zi jiù bèi máo cǎo lǜ
草叶子的矩鬯酒浇在上面,渣子就被茅草滤
qu ér jiǔ yè zé shèn rù dì xià fǎng fú dì xià de guǐ shén zǔ xiān hē gān
去,而酒液则渗入地下,仿佛地下的鬼神祖先喝干
le tā ér dāng rén men zì jǐ yǐn jiǔ shí jiù yào kào jué shàng de zhù lái
了它。而当人们自己饮酒时,就要靠爵上的柱来
lǜ jiǔ le zài jué de liǎng gēn lì zhù shàng bǎng yí gè bù zuò de wǎng
滤酒了。在爵的两根立柱上绑一个布做的网
dài zhēn jiǔ shí jiǔ yè suí zhe cháng cháng de liú guàn dào yǐn jiǔ de bēi
袋,斟酒时酒液随着长长的流灌到饮酒的杯
zhōng ér jiǔ li de zhā zi zé bèi guà zài zhù shàng de wǎng dài lǜ qu le
中,而酒里的渣子则被挂在柱上的网袋滤去了。
liǎng gè xiǎo xiǎo de lì zhù jìng néng yǒu zhè yàng qí miào de zuò yòng wǒ
两个小小的立柱,竟能有这样奇妙的作用,我
men cōng míng de lǎo zǔ zong kě zhēn shì liǎo bu qǐ a
们聪明的老祖宗可真是了不起啊!



xiǎo chén Shàn zhì

小 臣 单 觶

xiǎochénShànzhì shì Xī Zhōuzǎo qī gōngyuánqiánshí yī shì jì zhì
小 臣 单 觶是西周早期(公元前十一世纪至
gōngyuánqiánshí shì jì de yí jiàn yǐn jiǔ qì yīn qì wù de zhǔren míng
公元前十世纪)的一件饮酒器,因器物的主人名
jiào Shàn yòu dān rèn xiǎo chén de guān zhí yīn ér dé míng
叫单,又担任小臣的官职,因而得名。

zhì shì yì zhǒng hē jiǔ de bēi zi yì bān xíng tǐ jiǎo xiǎo qiè pèi yǒu
觶是一种喝酒的杯子,一般形体较小,且配有
gài zi xiǎochénShànzhì de gài zi yǐ jīng yí shī zhǐ shèng xià shēn tǐ
盖子。小臣单觶的盖子已经遗失,只剩下身体
bù fen tā xíng tǐ biǎn yuán kuān jǐng
部分。它形体扁圆,宽颈
chuí fù zào xíng jiǎn dān ér yòu zhuāng
垂腹,造型简单而又庄
zhòng tǐ jī suī xiǎo què réng bù shī
重,体积虽小,却仍不失
táng huáng de qì shì zhì de zhuāng shì
堂皇的气势。觶的装饰
shí fēn jiǎn dān zhǐ zài jǐng bù shì yǒu yì
十分简单,只在颈部饰有一

