

乡村旅游规划

原理与方法

王云才 郭焕成 徐辉林 著



科学出版社

www.sciencep.com

(F-0703.0101)

乡村旅游规划

原理与方法



王云才，男，1967年11月，陕西勉县人，2001年获中国科学院地理科学与资源研究所人文地理学博士学位，同年进入同济大学建筑学博士后流动站从事景观规划设计方向的博士后研究工作。现为同济大学建筑城市规划学院景观学系副教授，景观规划设计硕士研究生导师，重点进行景观生态规划、旅游规划设计的研究，主持教育部“十五”规划研究项目一项，重点参与国家重点基金项目、面上项目5项，公开出版《乡村景观旅游规划设计理论与实践》等著作4部，在《地理学报》等刊物上发表论文80余篇，主持和重点参与20多项规划设计实践。



郭焕成，男，1936年11月，山东聊城市人，研究员，博士生导师。1962年毕业于南京大学地理系经济地理专业，同年分配到中国科学院地理研究所工作，历任经济地理部副主任、城乡研究室主任，兼任中国科学院农业研究委员会委员和乡村发展联合研究中心副主任，中国地理学会持续农业与乡村发展专业委员会主任，北京地理学会理事长。主编《21世纪中国观光农业与乡村旅游发展》系列丛书，发表论文70余篇，先后获国家科技进步奖二等奖1项，中国科学院科技进步奖一等奖2项，北京市科技进步奖二等奖2项。



徐辉林，男，1966年8月，新疆奇台县人，研究生学历，现任中共呼图壁县县委副书记，近年来分别在新疆米泉市、玛纳斯县、呼图壁县主管旅游工作，成为积极落实我国“十一五”关于建设社会主义新农村政策和推动乡村旅游发展的实践者。

ISBN 7-03-016923-9



9 787030 169235 >

ISBN 7-03-016923-9

定价：38.00 元

乡村旅游规划原理与方法

王云才 郭焕成 徐辉林 著

科学出版社

北京

内 容 简 介

本书在全面回顾和展望乡村旅游发展的基础上,系统研究了乡村景观资源与旅游吸引物体系、旅游市场调查与预测、规划技术路线、游憩活动与产品策划、景观意象与形象规划、旅游区空间规划等基本问题,以农业旅游园区、DIY活动中心、乡村俱乐部、博物馆、田园公园、民俗度假村、古村落与传统村落、营地、景观意境体验9个主题旅游产品为典型,重点探讨了乡村旅游规划设计的核心,以有效控制容量、设施、社区参与为保障,推动乡村旅游发展的可持续性,并以北京市郊区休闲产业发展为例,揭示新时期城乡一体化的旅游内在过程与特征。本书是乡村旅游规划研究实践的科学总结,是乡村旅游规划原理与方法的深刻提炼,具有理论与实践相结合、方法与实例相结合、文字与图片相结合、国内和国际经验相结合四大特点。

本书可为从事乡村旅游管理、乡村旅游规划和设计的领导、工作人员、学生和其他相关人士提供参考。

图书在版编目(CIP)数据

乡村旅游规划原理与方法/王云才等著. —北京:科学出版社,2006

ISBN 7-03-016923-9

I. 乡… II. 王… III. 乡村-旅游业-经济规划-研究-中国
IV. F592.1

中国版本图书馆CIP数据核字(2006)第012419号

责任编辑:朱海燕 罗 吉 李久进/责任校对:李奕莹

责任印制:钱玉芬/封面设计:耕者设计工作室

科 学 出 版 社 出 版

北京东黄城根北街16号

邮政编码:100717

<http://www.sciencep.com>

源海印刷有限责任公司 印刷

科学出版社发行 各地新华书店经销

*

2006年5月第 一 版 开本:B5(720×1000)

2006年5月第一次印刷 印张:19 1/4

印数:1—2 000 字数:374 000

定价:38.00元

(如有印装质量问题,我社负责调换〈环伟〉)

前 言

作者从 1998 年始对乡村景观问题进行开创性研究，先后出版了《现代乡村景观旅游规划设计》(2003) 和《乡村景观旅游规划设计理论与实践》(2004)，成为反映当前乡村景观和乡村旅游研究的重要成果。本书亦是作者近年来在从事乡村景观研究和乡村旅游规划实践的基础上，在与国内外同行交流学习的过程中，吸收国内外乡村旅游发展及其规划理论和经验而完成的。它不仅对我国乡村旅游规划与乡村旅游发展具有指导作用，而且具有重要的学术价值和社会意义。乡村旅游发展研究是落实“十一五”规划关于建设社会主义新农村方针的重要举措。

我国乡村旅游的兴起与发展是社会经济发展的产物和时代发展的需求。对比欧美发达国家乡村旅游发展过程和成就，乡村旅游在走过了贵族化阶段后成为体验乡村文化和乡村遗产的重要旅游方式，成为休闲、度假、康体治疗等重要的旅游空间。乡村旅游在欧洲曾一度成为“拯救乡村的乡村旅游”，成为乡村经济变革和推动乡村发展的重要产业动力。乡村旅游为乡村发展注入的活力和推动乡村产业持续发展所展现出的作用，不仅在欧美发达国家，而且在我国今天的乡村变革和发展中也充分体现出来，成为乡村发展的新发现、新动力、新模式和新途径。乡村旅游发展是城乡一体化格局构建过程中最完整、最典型、最内在的体现。

乡村旅游是指在城市以外的广大乡村地域内，利用乡村自然景观环境、田园景观特色、农林牧渔业生产景观、民俗文化风情、古镇村落景观、农家生活场景以及乡村景观意境等资源条件，立足景观价值的多重性特征，通过科学规划、开发与设计，为消费者提供观光、休闲、度假、体验、娱乐、康体健身的一种新的旅游经营活动。它包括农业观光旅游、乡村遗产旅游、乡村民俗文化体验、乡村休闲度假旅游、农家民俗与农家乐、自然生态旅游等多方面，与大跨度风景区旅游、城市旅游共同构成现今的旅游格局，成为三大旅游类型之一，同时又有别于城市旅游和风景区旅游。它不仅具有自然性、文化性、遗产性特征，而且也具有地方性、乡土性和综合性特征。

我国乡村旅游起步于 20 世纪 80 年代后，发展于 90 年代中后期。经济的发展、收入的增加，生活观念和消费结构的转变以及生活质量的提高，推动了休闲生活方式的变革和需求。1995 年推行的双休日和黄金周假日制度催生了庞大的

假日经济,加之私人汽车的增加,在现代城市与乡村作用体系中乡村旅游已成为“天时(经济发展阶段)、地利(城乡作用体系)、人和(稳定开放的政策与和平盛世)”的必然产物,是现今我国支援“三农”的一项新产业,在未来的发展中将发挥更为突出的作用。

本书内容丰富、全面而系统,12章内容中包括大量典型照片。第一章是乡村旅游发展回顾与展望。在对乡村旅游发展过程中出现的主要概念进行辨析的基础上,全面系统回顾国内外乡村旅游产生背景与发展过程,并分析借鉴国际乡村旅游发展的政策及其经验,重点剖析国内外乡村旅游发展的典型案例。在探讨旅游发展战略研究创新与体系的基础上,立足我国乡村实际情况,提出我国乡村旅游发展的新趋势和新模式。第二章是乡村景观资源与旅游吸引物体系。在全面论述乡村景观资源、乡村旅游资源和乡村旅游吸引物关系的基础上,就乡村景观资源与乡村意境、乡村旅游资源评价、乡村旅游吸引物体系3个主体进行评价与分析。在本章中创新性地提出乡村景观意境也是旅游资源的观点,并把它同乡村自然景观、人文景观一起构成乡村景观旅游资源和乡村旅游吸引物的核心。第三章是乡村旅游市场调查与预测。就乡村旅游市场调查、乡村旅游市场预测和乡村旅游发展可行性论证等关系到乡村旅游发展需求信息的各种内容和创新的预测体系进行全面论述。第四章是乡村旅游规划的技术路线。涉及规划准备与启动、乡村旅游资源开发存在问题的诊断、开发目标与前景确定、规划行动方案与行动、规划的实施与监督、规划的评估与完善,以及示范点实施技术框架的建立、乡村旅游规划实施全程管理。第五章是乡村游憩活动与旅游产品策划。内容包括乡村景观环境及其特点、乡村游憩活动特点与游憩活动组合、乡村旅游产品策划等,同时结合实例探讨乡村旅游产品策划的要点和程序。第六章是乡村景观意象与旅游形象规划。在乡村景观意象内涵、特征与类型论述的基础上,探讨了乡村景观意象与乡村旅游形象内在的本质联系以及两者之间特殊的耦合特征,并就乡村旅游形象规划进行了重点剖析。第七章是乡村旅游区空间规划。乡村旅游区空间规划是规划技术在乡村旅游规划中的重要应用,空间规划立足竞争的土地利用。在全面探讨乡村旅游区空间规划范围、原则与依据的基础上,探讨了乡村旅游区空间规划技术、空间规划模式和乡村旅游功能综合体规划,并重点探讨乡村旅游区土地规划特征。第八章是乡村旅游主题产品规划设计。主要探讨乡村旅游发展过程中出现的一系列乡村旅游的重点产品类型和重点旅游形态特征,以农业旅游园区、乡村DIY活动中心、乡村俱乐部、乡村博物馆、乡村田园公园、乡村民俗度假区、古村落与传统村落旅游规划、乡村营地、乡村景观意境体验9个典型主题产品类型进行系统分析和规划研究。第九章是乡村旅游容量规划。本章立足“容量控制,协调发展途径”的核心理念,在研究借鉴国际旅游容量研究理论的基础上,全面系统地探讨了乡村旅游的生态容量、空间容量、心理容量和设施容

量 4 个关系到乡村旅游发展的核心容量控制体系。第十章是乡村旅游设施规划。旅游设施是困扰乡村旅游发展的重要瓶颈,乡村旅游设施又不同于城市设施和风景区设施。立足乡村旅游设施的特殊性,探讨乡村旅游设施规划原则,并就乡村旅游交通设施、给排水设施、电力电信设施、供暖与空调设施和环境卫生设施五大基础设施和乡村旅馆、商业与餐饮、游憩设施、娱乐设施和旅游辅助设施五大服务设施规划进行详细的探讨。第十一章是乡村旅游管理。一方面,规划就是对乡村旅游发展的一种管理技术;另一方面,乡村旅游的管理是对乡村旅游投资、经营和社区的管理,管理的目的在于实现乡村旅游投资的有序性、经营管理的持续性和社区发展的和谐性,使乡村旅游发展成为推动乡村发展和构建和谐社会的重要途径。第十二章是本书的案例研究内容,以北京市郊区休闲产业发展为例,集中研究和探讨了北京市郊区休闲产业发展的现状、特征、问题、条件、目标与休闲产业发展规划,并以延庆县为典型,探讨郊区县乡村旅游发展的基本规律。本书是乡村旅游规划研究实践的科学总结,而且着重在理论方法上进行论述和实证分析,具有理论与实践相结合、方法与实例相结合、文字论述与照片展示相结合、国内和国际经验相结合四大特点。

我国是农业大国,更是乡村大国,乡村永远是中国大地上的主导景观。发展乡村旅游不仅具有丰富的资源和优越的条件,而且还有巨大的市场需求,前景十分广阔。本书的出版发行,不仅可以为从事乡村旅游管理、乡村旅游规划和设计的领导、工作人员、学生和其他相关人士提供参考,而且重在抛砖引玉,引起人们对乡村、乡村景观、乡村遗产、乡村旅游的关注,并感悟到乡村景观保护与乡村旅游发展的紧迫性,因而它对促进我国乡村旅游发展具有重要意义。

郭焕成

2005 年 12 月

目 录

前言

第一章 乡村旅游发展回顾与展望	1
第一节 乡村旅游的界定.....	1
第二节 乡村旅游产生与发展.....	6
第三节 国内外乡村旅游发展的典型案例	10
第四节 旅游发展战略研究的创新与体系	17
第五节 中国乡村旅游发展新趋势与新模式	24
第二章 乡村景观资源与旅游吸引物体系	33
第一节 乡村景观资源与乡村意境	33
第二节 乡村旅游资源评价	40
第三节 乡村旅游吸引物体系	47
第三章 乡村旅游市场调查与预测	53
第一节 乡村旅游市场调查	53
第二节 乡村旅游市场预测	56
第四章 乡村旅游规划的技术路线	62
第一节 规划准备与启动	62
第二节 乡村旅游资源开发存在问题的诊断	65
第三节 开发目标与前景确定	68
第四节 规划行动方案与行动	71
第五节 规划的实施与监督	84
第六节 规划评估与完善	86
第五章 乡村游憩活动与旅游产品策划	91
第一节 乡村景观环境及其特点	91
第二节 乡村游憩活动特点与游憩活动组合	95
第三节 乡村旅游产品	99
第六章 乡村景观意象与旅游形象规划	109
第一节 乡村景观意象.....	109
第二节 景观意象与旅游形象耦合特征.....	111
第三节 乡村旅游形象规划.....	117

第七章 乡村旅游区空间规划 ·····	123
第一节 规划范围、原则与依据·····	123
第二节 乡村旅游景区空间规划·····	129
第八章 乡村旅游主题产品规划设计 ·····	142
第一节 农业旅游园区规划·····	142
第二节 乡村DIY活动中心·····	149
第三节 乡村俱乐部·····	156
第四节 乡村博物馆·····	162
第五节 乡村田园公园·····	166
第六节 民俗度假区·····	169
第七节 古村落与传统村落旅游规划·····	175
第八节 乡村营地规划·····	195
第九节 乡村景观意境体验规划·····	197
第九章 乡村旅游容量规划 ·····	209
第一节 旅游容量规划的理论体系·····	209
第二节 旅游容量规划的理论流派·····	213
第三节 旅游生态容量·····	216
第四节 旅游空间容量·····	220
第五节 旅游心理容量·····	223
第六节 旅游设施容量·····	226
第十章 乡村旅游设施规划 ·····	232
第一节 乡村旅游设施规划原则·····	232
第二节 乡村旅游基础设施规划·····	233
第三节 乡村旅游服务设施规划·····	244
第十一章 乡村旅游管理 ·····	260
第一节 乡村旅游投资与管理·····	260
第二节 乡村旅游的社区参与·····	267
第十二章 北京市郊区休闲产业发展 ·····	274
第一节 北京郊区休闲产业发展现状与问题·····	274
第二节 北京郊区休闲产业发展目标与布局·····	288
主要参考文献 ·····	294
后记 ·····	296

第一章 乡村旅游发展回顾与展望

第一节 乡村旅游的界定

一、国内对乡村旅游的界定

(一) 乡村旅游定义与特征

1. 乡村旅游定义

乡村旅游是指以农村社区为活动场所,以乡村田园风光、森林景观、农林生产经营活动、乡村自然生态环境和社会文化风俗为吸引物,以都市居民为目标市场,以领略农村乡野风光、体验农事生产劳作、了解风土民俗和回归自然为旅游目的的一种旅游方式。乡村旅游具有开发范围广、资源丰富、类型多样、地域特色明显、原始野趣浓、易开发、投资少、见效快、参与性强、重游率高、消费较低等特点。乡村旅游的开展,一方面可以满足人们日益增长的休闲度假、回归大自然的需求;另一方面也为农村经济注入了新的活力,增加了农民收入,使传统古老的第一产业与朝气蓬勃的第三产业得到了有机的结合。关于乡村旅游概念的界定,国内已有多位研究者对其进行了论释,从不同侧面揭示其含义和特征,如乡村旅游是以乡村为旅游目的地,乡村风光和乡村活动是乡村旅游的重要内容,乡村旅游与农业关系密切等。但总体上看,理论界对乡村旅游概念的理解不尽相同,提法也多种多样,如农业旅游、农村旅游、农业观光、观光农业、休闲农业等。对乡村旅游概念的理解不一致,也就导致了乡村旅游分类上的分歧。有的研究者认为农业旅游是乡村旅游的一种类型,有的则认为不宜将农业旅游纳入乡村旅游的范围,甚至有的认为乡村旅游是农业旅游的一种类型。乡村旅游概念和范围界定的不确定,说明我国乡村旅游的理论研究还远不够成熟。

2. 乡村旅游特征

从特征来看,乡村旅游具有以下特点:①乡村旅游的内容具有广博性。各具特色的乡村自然风光,丰富多彩的乡村民俗风情,充满情趣的乡土文化艺术,风格迥异的乡村民居建筑,富有特色的乡村传统劳作,形态各异的农用器具,乡土气息浓郁的农事节气活动,生活感强烈的农产品现场加工、制作工艺等,都是乡

乡村旅游可以挖掘利用的、内容丰富的资源。②乡村旅游的目标市场是城市居民。从旅游发展的一般规律来看,旅游总是先由经济发达的大中城市兴起。生活在工业社会中的城市人,局促在都市狭小的空间,对自然的需求更为强烈。因此,乡村旅游对非乡村人口,特别是对高度商业化的大都市的居民来说,能够产生足够的吸引力。③乡村旅游具有很强的参与性。乡村旅游是现代旅游业向传统农业延伸的一种新尝试,它将旅游项目由陈列式上升到参与式,并使旅游者在热汗淋漓的农耕忙碌中体会到劳动所带来的全新生活体验,使旅游者既能观赏到优美的田园风光,又能满足参与的欲望,最后还能购得自己劳动的成果,很好地融观光、操作、购物于一体。④乡村旅游的形式具有地域差异性。不同的地域有不同的自然条件、农事习俗和传统。另外,每一种农、林、牧、副、渔产品的生产也具有很明显的地域性和特色。⑤乡村旅游的活动具有季节性。农业生产是在人们定向干预和调节下的生物再生产过程,生产的各个阶段深受水、土、光、热等自然条件的影响和制约,具有明显的季节性,从而导致农业旅游活动也存在明显的季节性。⑥发展乡村旅游投资少、见效快、效益好。发展乡村旅游可以利用现有的农业资源,略加整修、管理,就可以较好地满足旅游者的需求;而且经济收益也较其他旅游形式多一个收入层次,即有来自农业本身的收入。

(二) 相关概念阐述

在我国,乡村旅游的发展实际上还处于起步阶段,专家们对此的理解也各有不同。随着我国乡村旅游的发展,对乡村旅游的研究也逐渐展开。然而还明显存在着对乡村旅游认识不清的问题。尽管在国内相关文献资料中已有一些关于乡村旅游概念的界定和诠释,但总体上看,对乡村旅游的基本概念认识不够明晰、深入,甚至理解往往不一致,提法也多种多样,如农业旅游、农业观光、观光农业、休闲农业、农家乐等。在认识乡村旅游概念之前,分清以下几个概念是非常有必要的。

1. 农业旅游 (agri-tourism) 与乡村旅游

观光农业也称休闲农业或旅游农业,是指以农业活动为基础,农业和旅游业相结合的一种新型的交叉型产业。是以农业生产为依托,与现代旅游业相结合的一种高效农业。观光农业的基本属性是:以充分开发具有观光、旅游价值的农业资源和农业产品为前提,把农业生产、科技应用、艺术加工和游客参加农事活动等融为一体,供游客领略在其他风景名胜地欣赏不到的大自然浓厚意趣和现代化的新兴农业艺术的一种农业旅游活动。它是一种新型的“农业+旅游业”性质的农业生产经营形态,既可发展农业生产、维护生态环境、扩大乡村游乐功能,又

可达到提高农业效益与繁荣农村经济的目的。有的研究者把乡村旅游等同于农业观光,有的研究者认为农业旅游是乡村旅游的一种类型,有的则认为不宜将农业旅游纳入乡村旅游的范围。乡村旅游是利用乡村旅游资源开发旅游项目的一种旅游形式,农业旅游资源只是乡村旅游资源的一个部分,因此,在开发乡村旅游时只注重对农业旅游的开发,大建“观光农业园”是不够的,把乡村旅游等同于农业观光更是片面的。乡村旅游的产品类型多样,既有能满足旅游者特殊需要的如修学旅游、购物旅游等专项旅游产品类型,也有普遍意义上的观光型、度假型旅游产品。因此,乡村旅游已不再是一种专项旅游产品,而应该被视为一种与城市旅游等旅游形式相对存在的独立形态的旅游形式。

2. 农家乐 (farmer tourism) 与乡村旅游

农家乐是乡村旅游的一种重要形式,是乡村旅游发展高级阶段民宿度假的初级形态。农家乐实质就是乐农家,是城市居民利用休闲日、节假日离开城市到乡村农家去的短周期旅游形式。农家乐发展的起因主要有:①城市繁重的工作导致的心理压力;②紧张的生活节奏缺乏家庭亲和的机会;③城市单一的景观导致视觉的疲惫;④城市缺乏足够和多样化的游憩休闲空间;⑤城市拙劣的环境促使人们产生享受自然生态环境的消费偏好。从产生的原因和过程来看,农家乐是在一个阶段迎合城市居民需求和消费特征的乡村旅游产品,同时在未来的发展中,随着城市环境的改善和乡村旅游产品的多样化发展,农家乐将会逐步减少,而被更高级的民宿度假旅游取代。农家乐是立足城市居民消费的乡村旅游产品,必须具备良好的发展条件:①从大空间上来看,农家乐通常都是依托环城游憩带来发展的;有一部分是依托大的旅游区或有名的村落旅游发展起来的,但主体仍就是城市周边地区。②农家乐分布的分散性决定农家乐必须具备良好的城乡可达性。要求一是具有良好的道路系统,二是要具备自驾车或公共交通系统。否则农家乐的发展就只能局限在现有交通条件较好的地方。农家乐旅游形式在我国乡村旅游发展初期具有重要作用:①农家乐形式比较简单,易于推广;②具有规模小、投资小、风险小的三小特征;③农家乐不仅不排斥农事活动,而且是农家开展的新生产活动和新经济形式;④游客直接进入农家消费,对农民增收致富具有直接推动作用。

3. 生态旅游 (eco-tourism) 与乡村旅游

很多研究者认为乡村旅游就是生态旅游。其主要依据是:①乡村景观环境是半自然景观和自然景观共同构成的景观空间,生态特征是乡村景观共同的特征;②乡村旅游行为是一种低干扰程度的行为体系,合理的乡村旅游应当具有较强的生态旅游特征;③以聚落为核心构成的整体人文生态系统开展的乡村旅游就是对

自然生态和人文生态进行的旅游开发和生态教育。但从乡村旅游实际发展过程来看,乡村旅游是不是生态旅游,应根据乡村旅游开发的档次、开发方式和经营模式来确定。如我国大都市郊区盛行的“农家乐”,经营内容单调,都是由赏花采果、农家观光、棋牌、卡拉OK、钓鱼等内容构成,档次低;大多经营者文化素质和环境保护意识较低,服务设施较差,卫生状况堪忧,对当地生态环境和景观造成破坏;有些“农家乐”经营管理也不规范,存在“宰客”现象,游客与农户的纠纷时有发生。这种“农家乐”,不具有在旅游的同时有助于当地自然和社会生态环境的保护和可持续发展的特征,因而不是生态旅游。相反,发达国家在乡村旅游开发中非常关注在开发的同时保护当地的自然环境、保护不同的乡村地区形成的不同的文化传统和民风民俗;重视当地居民的旅游态度对旅游者的经历的影响;除关注乡村旅游开发带来的经济利益以外,还重视乡村旅游在乡村社区发展、乡村环境建设、乡村女性发展中的作用。这种形式的乡村旅游开发促进了当地社区自然、社会经济的可持续发展,因而属于生态旅游的范畴。深入研究西方发达国家在乡村旅游开发上的理念和成功经验,对中国乡村旅游的理论建设和发展将有所启迪。

4. 乡村遗产与遗产旅游 (tourism based on heritage)

乡村是人类在与自然协同进化过程中最和谐的人居环境模式和空间,乡村格局是兼顾“自然生态—人类居住环境—经济活动与规模”3个目标,并形成协调有机整体的系统格局。在乡村发展的历史过程中,它承载了自然生态保护、文化继承与延续、人口繁衍与生存的重要功能。在乡村景观不断继承与变革的发展进程中,传统文化逐步被乡村新经济形式所取代。在这种历史发展过程中,乡村遗产不断产生,成为乡村景观中传递历史信息的载体。与城市不同的是,无论是自然遗产,还是文化遗产,它们能够存在的环境绝大多数是乡村,这是由乡村景观环境、乡村干扰类型和乡村文化变革方式所决定的。从广义上讲,乡村遗产景观是城市以外空间上的所有遗产类型,包括风景遗产、自然遗产地、村落等物质形态遗产和口头等非物质文化遗产,这些遗产类型都表现出强烈的乡村遗产特征。从狭义上讲,乡村遗产主要指与乡村生产和乡村生活紧密联系的乡村聚落、乡村地方民俗文化、乡村农事活动遗迹、传统工艺和传统产品等类型。乡村遗产的特性包括:①乡村遗产的多样性;②乡村遗产的个性化;③乡村遗产的地方性;④乡村遗产的真实性;⑤乡村遗产的社会性。乡村遗产的功能有:①自然生态的保护与地方文化的传承;②整体人文生态系统具有的“天人合一”的生态教育功能;③自然体验与文化传播交流;④乡村旅游价值的开发与增强。对于乡村遗产来讲,遗产保护是首要的,遗产旅游的开发是附属的。因此乡村遗产旅游的发展必须严格限制在乡村遗产保护基础上的持续旅游。

二、国外对乡村旅游的界定

西方学者对乡村旅游概念的界定和认识也不尽相同。由于乡村旅游是一种复杂的、多侧面的旅游活动,不同的国家和地区乡村旅游的形式不同。有些城市和景区旅游并不仅限于城市地区,也扩展到乡村;有些乡村旅游并不是在乡村,而在主题公园和休闲宾馆;乡村地区本身就难以界定,不同的国家标准差异很大;城市和乡村并不是截然分离的,而是一个连续体;乡村地区本身也处于复杂的动态变化中。因此界定乡村旅游的概念是有难度的。乡村旅游不仅仅是以农场或农庄为基础的旅游,它还包括在乡村进行的运动休闲旅游、保健旅游、科普旅游、生态旅游、传统文化旅游、民族文化旅游等。乡村旅游的本质特征是旅游活动具有乡村性。乡村性的概念是与较低的人口密度、居住地分散和开阔的空间相联系的。另外,乡村性概念还包括以农业、林业和自然占地为主的土地利用方式,建筑物占地面积较小、社会结构和文化趋向于传统等。

据此, Bernard Lane 界定乡村旅游(特别是纯粹形式的乡村旅游)是:①位于乡村地区;②旅游活动是乡村的、与自然紧密相连,具有地方性和文化传统活动等乡村特点;③规模是乡村的,即无论是建筑群还是居民点都是小规模;④社会结构和文化具有传统特征,变化较为缓慢,旅游活动常与当地居民家庭相联系,乡村旅游在很大程度上受当地控制;⑤由于乡村自然、经济、历史环境和区位条件的复杂多样,因而乡村旅游具有不同的类型。Bernard Lane 认为典型的乡村旅游度假活动形式有:散步、爬山、探险度假或野外度假、划船、漂流、乡间滑雪、穿雪鞋观光、人口密度较低的山脚滑雪、户外的自然学习、狩猎、环线旅游、骑马、风景观光、乡村传统学习、村庄观光、在乡村环境里休闲度假、小规模集会等。除了以上那些典型的乡村旅游形式外,既可能是城市或景区又可能是乡村的旅游度假活动形式则有:游泳,低、中密度的海滩度假,中等人口密度的山脚滑雪,需要人工设施的半自然的体育运动,如高尔夫运动、食品烹饪度假等。此外, Bernard Lane 还进一步阐述了乡村旅游与农业旅游、农庄旅游的关系。他认为农业旅游或农庄旅游是乡村旅游的重要组成部分之一,在欧洲德语区很多地方得到了成功发展,受到农业部和学术界的极大重视,在已出版的乡村旅游文献中,农业旅游或农庄旅游成为最大的、独特的分支。2002年 Nilsson 认为,农庄旅游在某种意义上是典型的乡村旅游。而1991年 Edward Inskeep 对乡村旅游的分类有另外一些看法。他在《旅游规划——一种可持续的综合方法》一书中提出,农业旅游、农庄旅游、乡村旅游不加区分,可相互替代。

从以上的讨论可以看出,由于乡村旅游概念的复杂性和复合性,学者们对乡村旅游概念的界定不完全一致,但基本上都认同乡村区别于城市的、根植于乡村

世界的乡村性是吸引旅游者进行乡村旅游的基础,因而我们认为这也应该成为界定乡村旅游概念的最重要的标志。

三、乡村旅游类型

从以上国内外学者对乡村旅游概念的讨论中可以看出,农庄旅游或农业旅游是乡村旅游研究中最大的、最引人注目的分支,它体现了乡村旅游的本质——根植于乡村地方生活方式,充分体现了乡村旅游的乡村性特点。目前,我国专家们形成了一个比较统一的意见,认为我国的乡村旅游至少应包含以下内容:一是以独具特色的乡村民俗民族文化为灵魂,以此提高乡村旅游的品位和丰富性;二是以农民为经营主体,充分体现“住农家屋、吃农家饭、干农家活、享农家乐”的民俗特色;三是乡村旅游的目标市场应主要定位为城市居民,满足都市人享受田园风光、回归淳朴民俗的愿望。根据这种定义,乡村旅游主要包括以下几种类型:①乡村自然风光旅游。这种以乡野农村的自然风光为吸引物的旅游活动形式多样,如乡间散步、爬山、滑雪、骑马、划船、漂流等。②农庄旅游或农场旅游。包括休闲农庄,观光果园、茶园、花园,休闲渔场和教育农园等。③乡村民俗旅游和民族风情旅游。乡村民俗旅游以当地民间的日常生活方式及其文化吸引外来旅游者。从民俗生活的空间角度,可以分为山村民俗游、水乡民俗游、渔村民俗游等;从产品性质角度,可以分为观览型、参与型、休闲型等。以上几种乡村旅游类型并不是截然分离的,它们有时是相互涵盖的。④乡村遗产旅游。乡村遗产是乡村重要的旅游资源,是乡村地方性和乡村文化精华的体现,成为乡村旅游资源中最国际化的旅游产品和旅游切入点。⑤乡村意境体验旅游。乡村意境是乡村旅游资源,也是乡村重要的旅游产品,是景观环境与入地作用过程中特殊价值伦理的综合体现,是体验乡村景观环境的重要心理感应和认知产品。

第二节 乡村旅游产生与发展

一、国际乡村旅游的产生与发展

(一) 国际乡村旅游的起源

乡村旅游发源于19世纪中叶的欧洲,工业化与城市化进程的加快及其带来的负面影响,加上市场经济营造的激烈竞争的氛围,导致城市居民向往宁静的田园生活和美好的乡间环境,乡村旅游应运而生,但旅游者的数量和规模还处在初级发展阶段。由于铁路等交通设施的发展,改善了乡村的通达性,促进了乡村旅

游的发展,使欧洲阿尔卑斯山区和美国、加拿大落基山区成为世界上早期的乡村旅游地区。20世纪70年代后,乡村旅游在美国和加拿大也得到了蓬勃发展,显示出极强的生命力和越来越大的发展潜力。80年代以来,随着人们对生态环境关注程度的提高,世界范围的“绿色运动”推动了乡村旅游的发展,使其成为发达国家现代旅游者可持续旅游行为的重要选择。进入90年代,在世界旅游组织和其他国际组织的大力推动下,乡村旅游作为生态旅游的一个重要组成部分,开始向发展中国家推广。目前,在德国(图1.1)、奥地利、英国(图1.2)、法国、西班牙等欧洲国家,乡村旅游已具有相当规模,并且已走上规范发展的轨道,显示出良好的发展前景。

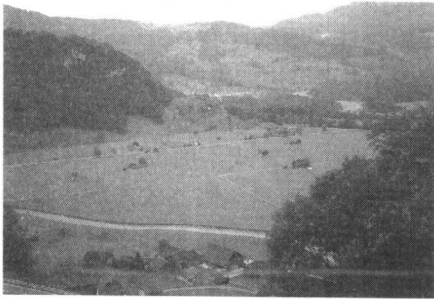


图 1.1 德国的乡村景观

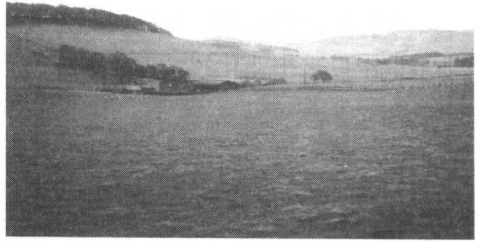


图 1.2 英国的田野景观

(二) 国际乡村旅游的发展

乡村旅游最早起源于欧洲的法国,并早已在发达国家形成了新的产业。如意大利、美国、法国、德国、荷兰、日本等国的观光休闲农、牧场和都市农业园,都已由过去单一的观光型农业园,发展为集观光、休闲、度假、教育和体验于一体的观光农业园、农业区和农业带,形成了多元化、多功能和多层次的规模经营格局,且规模与效益同步增长。在法国,目前全国有16万个农庄推出了乡村旅游活动,并有33%的居民选择到乡村度假,全国每年接待的国内外游客约为200万人次,乡村旅游收入约占旅游总收入的1/4。在意大利,全国20个行政大区已全部开展乡村旅游,约有7500个可供住宿的农庄,仅托斯卡纳大区每年接待的国内外游客就在20万人次以上。美国农村一直地多人少,而开展乡村旅游不仅弥补了农业劳动力的短缺,而且还帮助农场主就近推销了农副产品。因此,乡村旅游在美国很受欢迎。1997年,美国有1800万人赴农场观光度假,目前仅美国东部地区就有观光农场1500多家,各个农场除开展游客自采瓜果蔬菜的旅游项目外,还推出了垂钓比赛、绿色食品展、乡村音乐会等特色旅游项目。为促进

乡村旅游的健康发展，美国政府还制定出专门的管理法规，对观光农场提出了严格的软硬件标准要求。20世纪后期，西班牙通过对本国近20年乡村旅游的研究，证明现代乡村旅游非常有利于推动西班牙农村地区的发展，在该国，现代乡村旅游者年龄多处于25~45岁，为社会文化水平高、购买力强的城市居民，他们对享受农村活动持积极的态度，主要乡村旅游活动包括运动、与农业相关的劳动和观光等方面，这些现代乡村旅游者多利用现有的设施，包括充满魅力的乡村小旅馆和农舍等。据世界旅游组织统计，近年来，欧洲每年旅游总收入为2180亿美元，其中农业旅游收入占到5%~10%。在美国，乡村旅游的风气也很浓。在亚洲，日本的乡村旅游发展得较早。日本旅行社开发出务农旅游，每年组织旅游者参加春天插秧、秋天收割等务农活动和捕捞鱼虾、牧场放牧、牛棚挤奶等项目，旅游者参加劳动不但没有报酬，还要向旅行社和农场交费。

乡村旅游的发展之所以如此引人注目，与其特殊的历史背景分不开。由于一个多世纪以来工业化和城市化进程的不断加速，乡村的经济和政治地位发生了很大改变。尤其是近50年来，由于技术进步，农业生产方式不断改进，农业劳动力需求下降，剩余农产品的不断增加，这迫使政府采取措施限制农产品产量。许多乡村地区人口外移，数量不断下降，导致了乡村服务业的萧条和乡村社区的衰

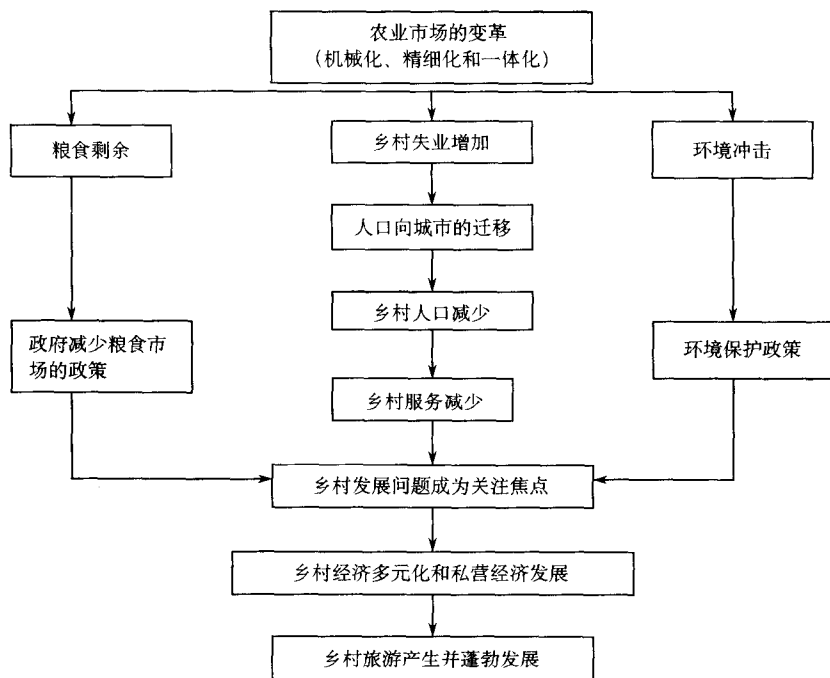


图 1.3 西方国家乡村旅游产生与发展机制