

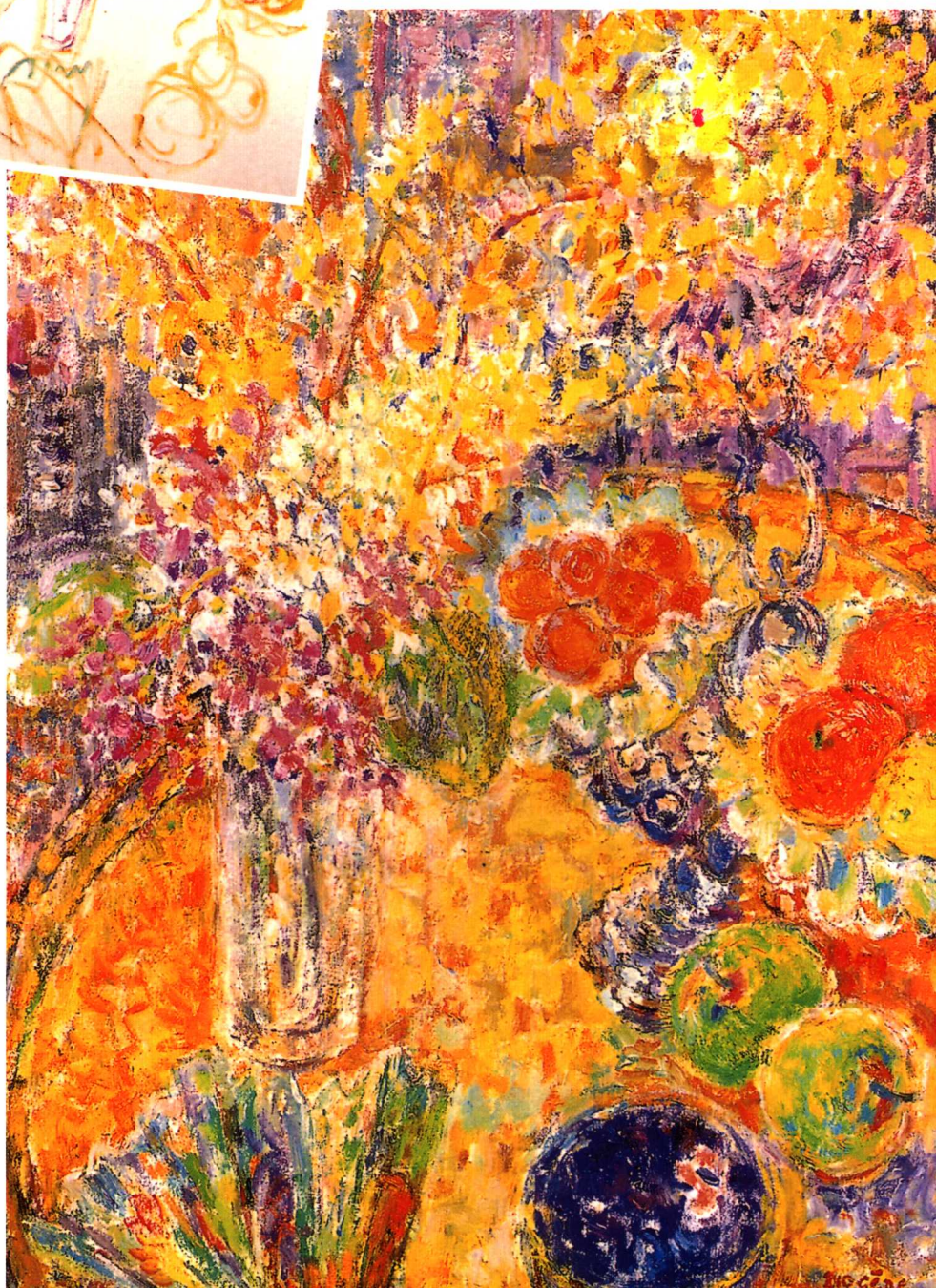
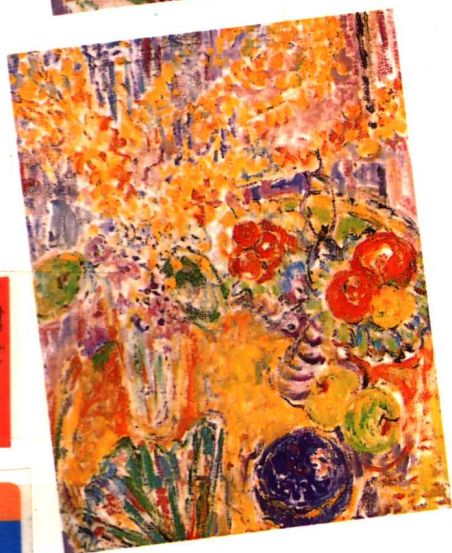


3

油画



- 12组练习技法及所需材料
- 实景照片及步骤图
- 关于该种技法的建议



图书在版编目(CIP)数据

油画 / (西)巴耶斯塔尔等绘; (西)拉蒙等著; 刘建敏译. —天津: 天津人民美术出版社, 2001.7
(西班牙派拉蒙绘画技法丛书)
ISBN 7-5305-1552-7

I. 油... II. ①巴... ②拉... ③刘... III. 油画—技法(美术) IV. J213

中国版本图书馆CIP数据核字(2001)第033580号

翻 译: 刘建敏

责任编辑: 薛 强

姚重庆

程志薇

技术编辑: 高 振

Original Edition(c) PARRAMON EDICIONES,
S.A.Barcelona,España
World rights reserved
(c) Copyright of this edition:TIANJIN PEOPLE'S
FINE ART PUBLISHING HOUSE

天津人民美术出版社 出版发行

天津市和平区马场道 150 号

邮编:300050 电话:(022) 23283867

出版人:刘建平

深圳美光彩色印刷股份有限公司印刷 新华书店 天津发行所经销

2001年7月第1版

2001年7月第1次印刷

开本:889×1194毫米 1/16 印张:2

印数:1-3000

版权所有,侵权必究

定价:21.80元

3 · 油画

目录

导言	1
练习1: 构图	2
练习2: 自画像	4
练习3: 海景	7
练习4: 女性裸体	9
练习5: 母与子	11
练习6: 风景画的处理	14
练习7: 色彩丰富的静物	16
练习8: 冷色调静物	19
练习9: 静物画的构图到作品完成	21
练习10: 暖色调静物	23
练习11: 树木风景	26
练习12: 乡村风景	29
对油画创作的建议	32



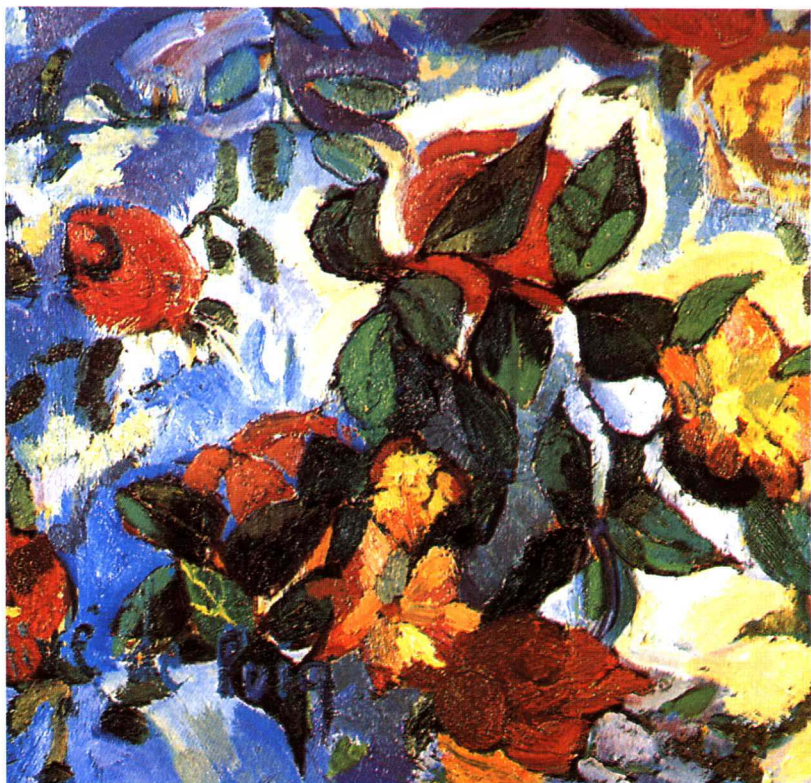
导 言

油画，从它被佛兰德斯的画家接受和传入意大利起就统领了绘画的半壁江山。佛兰德斯的画家是进行油画创作的先行者。他们创作的细腻与完美的油画很快传到意大利宫廷，在那里蛋彩画就被永久地搁置一旁了。尽管在造型艺术领域中，与油画的发展同时出现其它的绘画手段可能使油画创作在历史的某一时段辉煌不再，例如，粉笔画，或者近年来acvifco绘画法。

艺术家们通常用油画来表现色彩的最精妙细微之处，是其它画种不可比拟的美丽造型技法。

另一方面，如果我们必须谈及技法的复杂，油画是绘画创作中所采用的最优秀的并最少给画家造成麻烦的方法，它总是可以修改的，完全稳定以及干燥过程非常缓慢便于在新画完成后在各个不同的部分修改重画。

画家是业余或是职业者都不重要，总会在油画上遇到永恒的挑战，深入其中能完善绘画技法以称其职。油画不受任何限制地适宜所有古典或现代的绘画题材。下面我们推荐一系列不同主题不同难度的练习，提供给爱好者所需的实用的方法来丰富和完善其创作。



构图

风景是画家创作最多的题材之一，它可以运用很广泛的技法。在下面推荐的练习中我们将对风景画进行一番有趣的探讨，其中构图将是要考虑到的主题之一：我们参考的照片为竖幅，在绘画时我们把画面构图改为横幅。在颜色的表现上要特别注意。



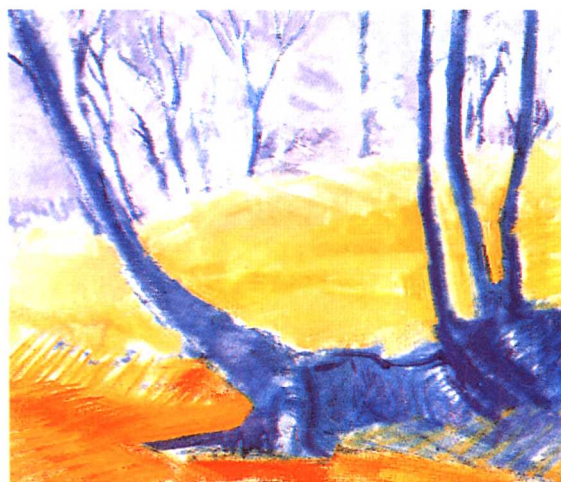
1. 用炭笔画好构图。



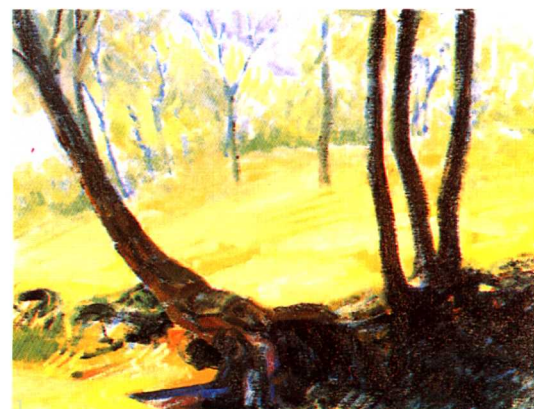
2. 用抹布擦去多余的炭笔痕迹，用松节油稀释蓝色画色画出整个画面。



3. 地面的色调用橙黄和白两色着色。近景色调要更纯，笔触倾斜；后景增加白色调，笔触平直。



4. 背景用绿色润色，用赭色浓重笔触加深近景的树干和阴影，背景的树木用非常明亮的紫色。

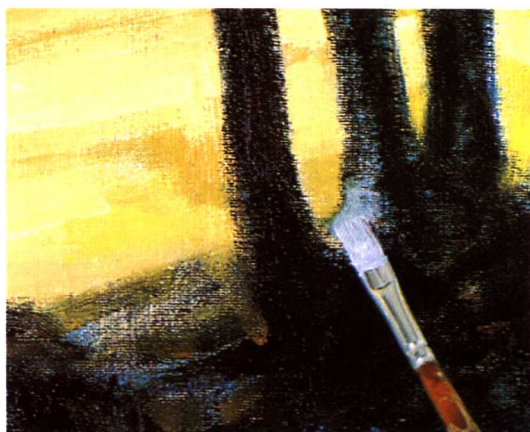


所需材料

- 油画颜料
- 调色油
- 油画刀
- 圆笔、平笔、猫舌画笔
- 松节油
- 调色板
- 炭笔
- 抹布
- 绷好的画布

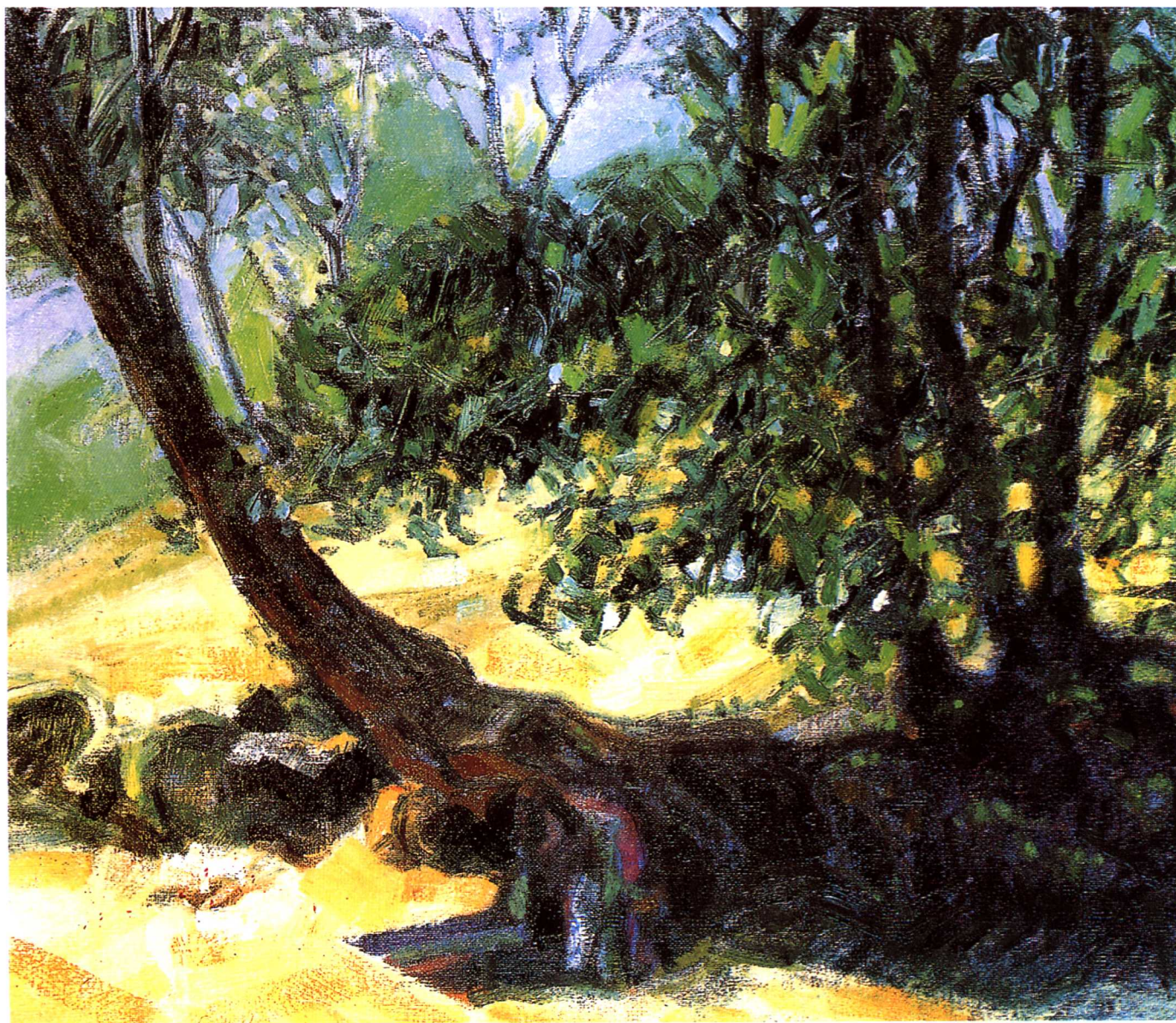


5. 近景树木用非常暗的绿棕褐色色调处理。在左边树木最明亮的部分用赭石色。



6. 光亮部分用浓重白色以点抹着色。

7. 只剩下用绿色和赭色画叶子，最后，加强明暗关系的对比。



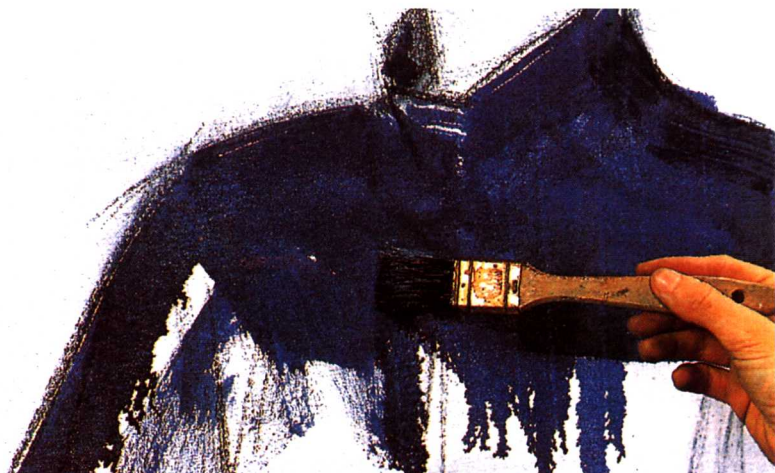


自画像

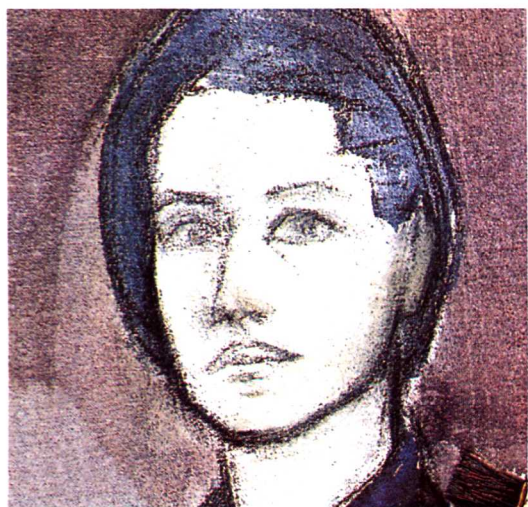
一位画家，在他的艺术创作生涯中，常常借助于镜子，从中找到最耐心特别是最熟悉的形象。以自己的面孔为模特进行绘画练习，练习中我们能够了解不同技法的运用。

下面我们提供一个练习，所有的读者可以自己进行实践，只需要一面镜子，注意按照练习的步骤。另一选择是用我们提供的模特照片，同样是画肖像画。

1. 用炭笔画出人物结构的草稿，错误的部分用抹布修改。只有那些主要的表现结构线条是重要的。



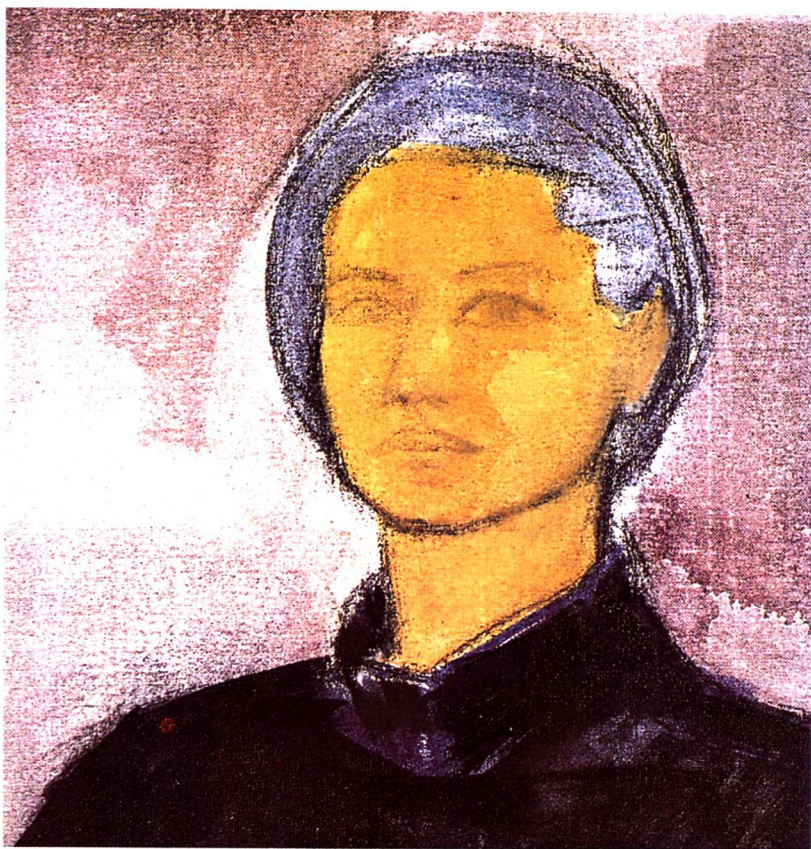
2. 底色必须非常湿润。用松节油稀释钴蓝色涂抹上衣。最底几层的颜色相近，色调不要变化。



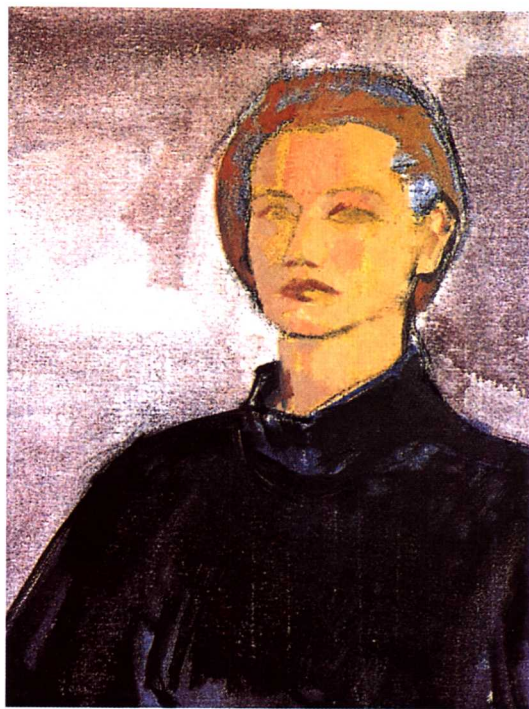
3. 用在松节油中稀释完全的蓝色涂抹头发。背景用紫蓝色涂。用松节油涂抹时必须注意不要使颜色流淌而弄脏画面。

所需材料

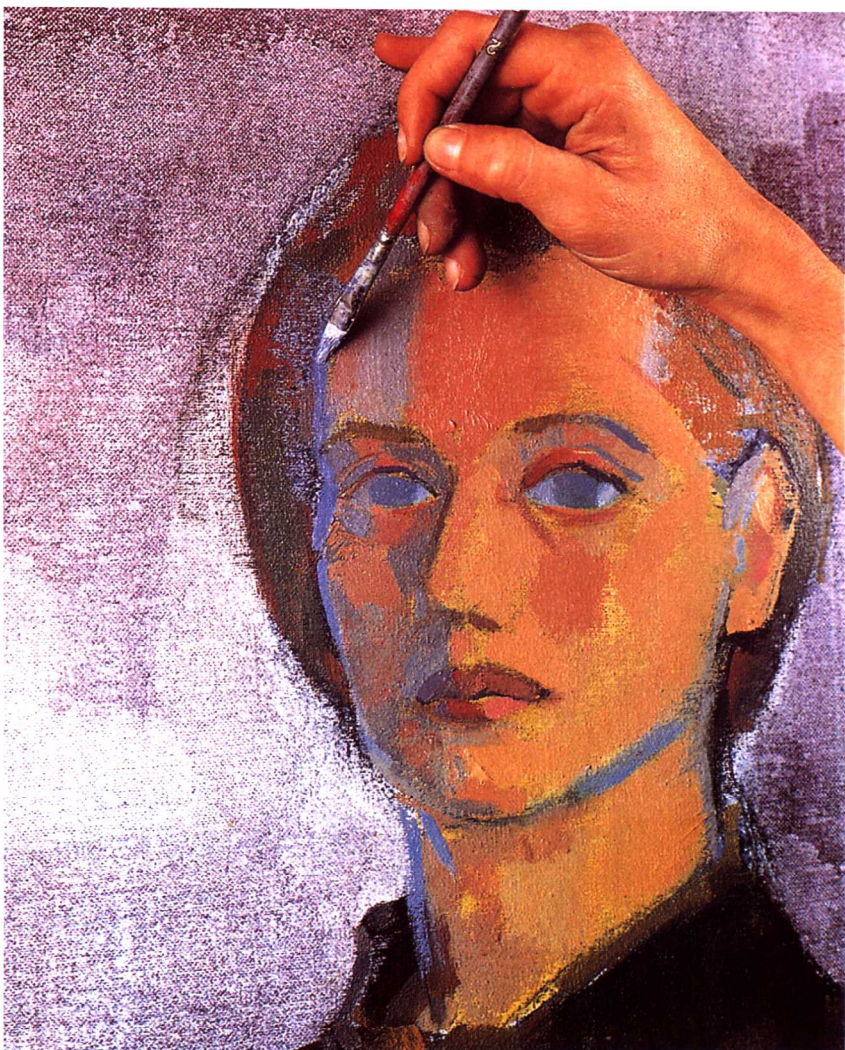
- 油画颜料
- 炭笔
- 圆笔、平笔、猫舌画笔
- 油画刀
- 绷好的画布
- 调色板
- 松节油
- 调色油
- 抹布



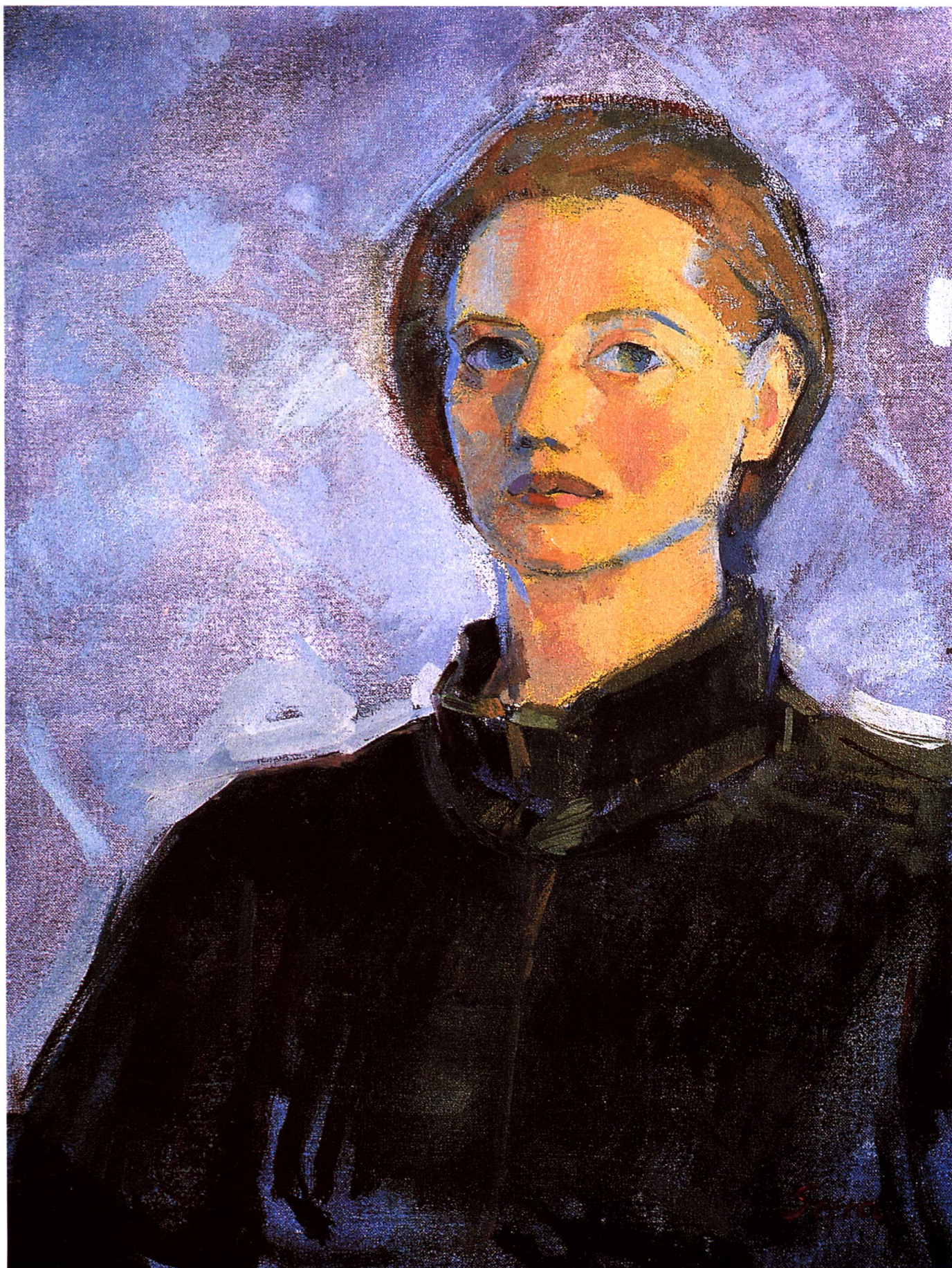
4. 面部用赭色涂抹一层。上衣可以用浓重的笔触，但是能全部遮盖。



5. 用白色、赭色、洋红色混合涂抹脸部肤色，暗部用稍许紫色。



6. 用蓝灰色笔触画脸的暗部，再用蓝灰色修整整个面部轮廓并注意与暗部衔接的关系。



7.在脸的暗部加入更多的紫色。背景用蓝灰色宽笔触涂抹。最后，用亮的蓝色加重面部轮廓。



练习 3

海景

海洋是很多艺术家关注的中心，但是常常遇到的情况是爱好者生活的地方远离海岸，这一点不应该成为海景绘画创作的障碍。理想的是能够面对实景来写生，但是在做不到的情况下，我们可以借助摄影图片作画。如同下面我们提供的方法。我们将运用简单可行的快速绘画技法。这种画法不需要打画稿，着色与起稿同时进行。绘画过程中要注意色彩的对比和笔触的处理。



1. 用笔蘸松节油调色直接涂抹构图。大海用蔚蓝色做主要颜色，在最近的海水用深群青颜色。



2. 在这个详细部位可以看出在每一区域笔触的用意。海洋部分以横向笔触为主，山峰处笔触要表现力强。



所需材料

- 油画颜料
- 圆笔、平笔、猫舌画笔
- 油画刀
- 绷好的画布
- 调色板
- 松节油
- 调色油
- 抹布

3. 在初步的着色之后，画面的整体已初现规模。每个区域用色界限分明。远景比主景要处理得虚一些。



4. 随着画的进展，增加色彩和谐的笔触，海洋的颜色随着与地平线的接近，色彩越来越浅，与天的颜色融为一体。



5. 在已画好的底色上，开始用更为分明的笔触加强色调的差别。



6. 在完成海洋的着色后，集中表现山峰的结构，深暗的部分为灌木。

7. 撞碎的浪花用纯白点出笔触。远景用发白混合色处理。最后用油画刀涂抹天空直至获得与底色色调融合一起的柔和效果。



女性裸体

运用色彩是印象派画家表现对象的绘画手段，是用相对纯颜色来体现色调。下一个练习是画一个女性裸体。

我们首先要分析和确定女性人体的主色调，并参照印象派画家的绘画方法，采用纯度较高的色彩来表现这一画面。



1. 用炭笔快速画出构图，用抹布擦去多余的线。

所需材料

- 油画颜料
- 炭笔
- 圆笔、平笔、猫舌画笔
- 油画刀
- 绷好的画布
- 调色板
- 松节油
- 调色油
- 抹布



2. 用松节油调颜色后涂抹整个画面。从这一过程中可以看出，使用的颜色非常多。



3. 人体是画面中心。重要的受光部位是弯曲的腿、腹和胸。



4.背景用几乎是白色的宽笔触处理。从身体受光部位开始着色。注意主要结构的轮廓。



5.用白、赭、黑褐、洋红、蓝诸色涂抹皮肤的阴影部分。随着画面的深入，笔触逐渐地具有表现力。

6.涂抹头发，用暖色调涂抹面部。



7.皮肤的主要色调画完之后，对不同部位进行调整，加强体面关系的明暗对比。



母与子

在画布上作画之前，是在木板上画，这是一个没有消失的技法，尽管它需要比在画布上绘画做更多的准备。我们将在 5 mm 厚度的其表面涂抹底色的胶合板上作画。

下面我们以一张写真照片进行练习，画面的正确处理是非常重要的。要注意在不同构图的笔触处理。



1. 以照片为参照用线画出人物结构和人物之间的关系。正确构图和人物的比例是重要的。

2. 用暗色画出主要的结构线。涂抹整块的阴影部位以区分明暗。

所需材料

- 油画颜料
- 圆笔、平笔、猫舌画笔
- 6 B 铅笔
- 涂蓝底色的木板
- 调色板
- 松节油
- 调色油





3.画面的构图完成后,开始着色。同时把明亮部分与阴影部分区分开来。



4.直接用笔触涂抹画面,颜色之间不要混色。

5.肤色用赭、白和洋红色的调和色涂抹。面部的光亮部位在最后用干笔触涂抹。



6.笔触的表现力对于整体表现非常重要,但是面部细节的处理也是非常重要的。眼睛和牙齿的白色实际上是蓝灰色。



7.在整个涂抹的画面和每个具体的部位做进一步的细节处理,如裤子的色彩和孩子衬衫上的亮部颜色。

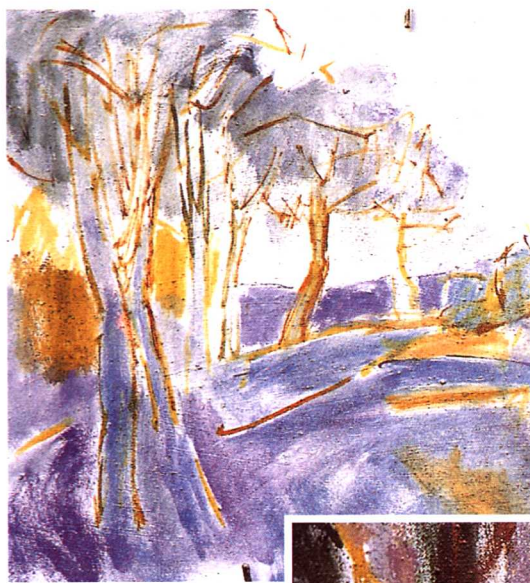




8.对降低的某些反差和对最重要的亮部进行处理和调整，以此增强现实主义表现深度。

风景画的处理

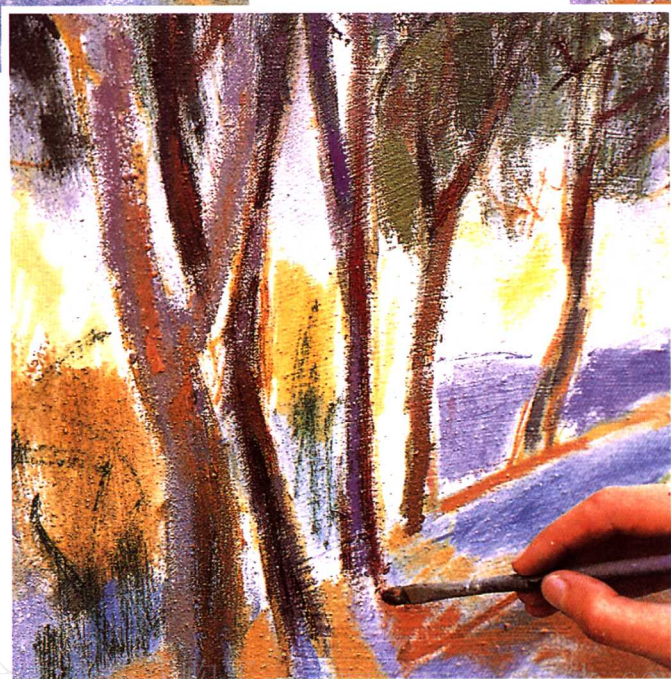
我们在画风景时,时常感到景物繁琐、杂乱,那么可以在作画时,做适当的改动。下面我们举的例子是一个很好的练习,可以使我们用于以后的创作。我们将采用的技法是复杂的,但是任何油画创作都有一个常见的重要问题:最初几遍颜色总是比后面的用色多用松节油稀释,这样才能用大量调和后的颜料涂抹,在作品干燥之后,油画不产生裂纹。



1. 绘画开始用直接调好的颜色起稿。首先简略地勾出树木的大致结构,然后用蓝色涂抹地面。



2. 在上面的基础上开始涂抹最主要的部位:用紫灰色涂抹树干,用不同的绿色画树叶,蓝紫色表现树的投影,棕褐色表现土地。



3. 用咖啡色涂抹树干。画树木的方法要统一。

所需材料

- 油画颜料
- 圆笔、平笔和猫舌画笔
- 油画刀
- 绷好的画布
- 调色板
- 松节油
- 调色油
- 抹布