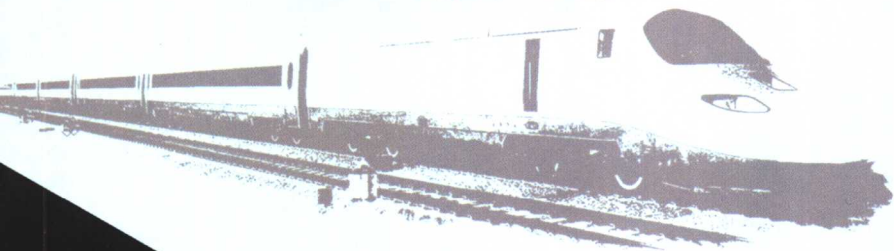


铁路职业教育教材

铁路客运规章教程

(第二版)

黄丽华 主编



中国铁道出版社

铁路职业教育教材

铁路客运规章教程

(第二版)

黄丽华 主 编
徐 琳 副主编
崔 艳 主 审

中国铁道出版社

2006年·北京

内 容 简 介

本书根据铁路中等职业学校“铁路客运规章”课程教学大纲,以铁路现行客运规章为依据编写而成。其内容包括客运运价、旅客运输、行包运输、特定运输、运输事故处理、路内运输及特种乘车证等,并针对实际工作中的具体问题列举了较多实例,有利于提高学员理解规章、运用规章解决实际问题的能力。

本书是铁路中等职业学校铁路运输管理(客运、行车管理)专业的教材,也可作为客运各工种岗位培教材。

图书在版编目(CIP)数据

铁路客运规章教程/黄丽华主编. —2版. —北京:
中国铁道出版社, 2004.4(2006.8重印)
铁路职业教育教材
ISBN 7-113-05370-X

I.铁… II.黄… III.铁路运输:旅客运输—规
章制度—中国—专业学校—教材 IV.U293.1

中国版本图书馆CIP数据核字(2004)第019271号

书 名: 铁路客运规章教程(第二版)

作 者: 黄丽华 主编

出版发行: 中国铁道出版社(100054,北京市宣武区右安门西街8号)

责任编辑: 金 锋

封面设计: 石碧容

印 刷: 北京鑫正大印刷有限公司

开 本: 850×1168 1/32 印张: 6.25 字数: 160千

版 本: 1999年3月第1版 2004年5月第2版 2006年8月第6次印刷

印 数: 19001~24000册

书 号: ISBN 7-113-05370-X/U·1635

定 价: 10.00元

版权所有 侵权必究

凡购买铁道版的图书,如有缺页、倒页、脱页者,请与本社发行部调换。

编辑部电话 010-51873134 发行部电话 010-51873170

第二版前言

《铁路客运规章教程》自1999年出版以来，在全路中专、成人中专学校及基层站段广泛使用，作为学习和培训的教材，受到了广大读者的欢迎。2000年10月荣获铁道部优秀教材二等奖。

近几年来，客运规章的部分变化，特别是铁道部2003年12号令新实行的《铁路旅客人身伤害及自带行李损失事故处理办法》，与原有办法相差较大，为了适应铁路新形势的要求，我们依据新规章，对本教材重新进行了修订，基本保留了第一版的章节结构，充实了新规章的有关内容。

值此再版之际，特向热情提供信息资料的同志和厚爱本书的读者表示衷心感谢。诚恳希望广大读者对书中的错误、疏漏之处提出批评指正。

编者

2004年2月

第一版前言

本教材是根据铁道部原教卫司企函 [1998] 12 号文附件一中的铁路客运管理专业教学计划和“铁路客运规章”课程教学大纲编写的。它适用于铁路运输管理（包括客运、行车管理）专业，也可作为铁路技工学校运输专业和客运各工种岗培的教学用书，还可供铁路客运部门干部和职工自学。

在编写内容和要求上，本书以铁路客运现行有关规章为依据，以培养学员能力为重点，系统地阐述了铁路客运规章的内容、相关知识及其理论依据，本着理论联系实际的原则，针对实际工作中的具体问题，列举了较多的运用实例，并将《铁路客运运价规则》、《铁路旅客运输规程》、《铁路旅客运输办理细则》（以下分别简称为《价规》、《客规》和《细则》）及运用实例融为一体，且与《客规》的章节基本一致，有利于加深学员对教材内容和规章的理解，提高学员运用规章解决实际问题的能力，且为现场客运人员学习规章提供了方便。

本教材编写时，注意了教材的系统性、科学性和实用性。全书包括以下主要内容：客运运价、旅客运输、行包运输、特定运输、运输事故处理、路内运输及特种乘车证等。

本书由广州铁路成人中等专业学校黄丽华任主编，南昌铁路成人中等专业学校徐琳任副主编，铁道部运输局崔艳任主审。编写分工：第一章由广州铁路成人中等专业学校郭飞跃执笔；第二章和第四章由济南铁路成人中等专业学校杨兆斌执笔；第三章由南昌铁路成人中等专业学校徐琳执笔；第五章由广州铁路成人中等专业学校黄丽华执笔；第六章由天津铁路成人中等专业学校李学华执笔。

在本书出版之际，特向参加全路成人中专运输专业教材审定

会议的全体人员，广州铁路（集团）公司客货营销中心李顺石、李萍，教育处职教科刘诗法，羊城铁路票务中心业务室董宛姗，广九客运段教育室梁少珍等同志一并致谢。

限于编者水平，有不妥之处，敬请提出宝贵意见。

编 者

1998年12月

目 录

第一章 客运运价	1
第一节 概 述.....	1
第二节 客运运价里程.....	1
第三节 旅客票价.....	4
第四节 行李、包裹运价	10
第五节 特定运价	15
第六节 客运杂费	17
练习题	21
第二章 旅客运输	22
第一节 概 述	22
第二节 车 票	23
第三节 售票与购票	24
第四节 车票的有效期	38
第五节 检票、验票和收票	40
第六节 乘车条件	41
第七节 变 更	44
第八节 误售、误购、误乘的处理	55
第九节 丢失车票的处理	60
第十节 不符合乘车条件的处理	60
第十一节 拒绝运送和运输合同的终止	70
第十二节 退 票	70
第十三节 携 带 品	73
第十四节 旅客遗失物品的处理	77

练习题	78
第三章 行李、包裹运输	80
第一节 行李、包裹运输组织	80
第二节 行李的范围	82
第三节 包裹的范围	82
第四节 行李、包裹的托运与承运	84
第五节 保价运输	92
第六节 包装和货签	95
第七节 包裹的押运和带运	96
第八节 运到期限	97
第九节 到达保管、通知和查询	103
第十节 装卸、交付和转运	103
第十一节 变更运输	105
第十二节 品名重量不符及无票运输的处理	125
第十三节 无法交付物品的处理	126
练习题	127
第四章 特定运输	128
第一节 包 车	128
第二节 租车及自备车辆的挂运与行驶	134
第三节 过轨运输	136
练习题	137
第五章 运输事故的处理	138
第一节 线路中断对旅客的安排	138
第二节 线路中断对行李、包裹的安排	141
第三节 旅客人身伤害处理	146
第四节 行李、包裹事故处理	159
练习题	167

第六章 路内运输及特种乘车证·····	169
第一节 路内运输·····	169
第二节 特种乘车证·····	184
练习题·····	187
附 录 客运票据戳记规格·····	188
参 考 文 献·····	190

第一章 客 运 运 价

第一节 概 述

铁路客运运价的制定有下列基本的规定：

(1)铁路客运运价包括旅客票价和行李、包裹运价。客运运价与客运杂费构成全部运输费用。国家铁路的旅客票价率和行李、包裹运价率由国务院铁路主管部门拟定，报国务院批准。客运杂费由国务院铁路主管部门规定。

(2)经国务院铁路主管部门商国家物价主管部门同意，特殊区段可实行特殊运价。例如广深铁路股份有限公司可在规定浮动幅度内，由企业自主定价。

(3)在国务院批准的价格内，经国家物价主管部门同意，国务院铁路主管部门可根据运输市场的需求实行浮动价格；对在铁路局内运行的旅客列车的票、运价，可根据具体情况，赋予铁路局自行浮动的权力。

(4)客运运价，以元为计算单位，不足1元的尾数按四舍五入处理（但半价票价、棚车票价、市郊单程票价，行李、包裹运价及客运杂费的尾数保留至角）。对浮动票价应分别按票种处理尾数。

第二节 客运运价里程

一、客运运价里程的确定

旅客和行李、包裹的票、运价里程，以《铁路客运运价里程表》为计算依据。

首先从汉语拼音或笔画站名首字索引表中查出《站名索引表》的页数，再从《站名索引表》中查出发、到站的站名里程表页数。查出到站后，应首先确认该线和该站有无营业办理限制，然后根据规

定的或旅客指定的乘车径路和乘坐列车车次,从《铁路客运运价里程表》中查出里程,或分段计算出全部乘车里程。如发、到站在同一线路上时,用两站到本线路起点或终点的里程相减,即可求出两站间的里程;如发、到站间跨及两条及其以上线路时,应按规定的接算站接算;通过轮渡时,应将规定的轮渡里程加入运价里程内计算。

1. 接算站

所谓规定的接算站,就是为了将发、到站间跨及两条以上不同的线路衔接起来,进行里程加总计算票价和运价,所规定的接算衔接点。

在《客运运价里程接算站示意图》中,接算站用红色圆圈表示。

在《铁路客运运价里程表》中,站名用黑体字印刷,站名下部印有 1mm 宽的黑色横线,并在该站的第 13 栏印有“接××线”字样。

接算站的形式有下列几种:

(1)大多数接算站是两条及其以上线路相互衔接的接轨站,如哈尔滨、株洲等站。此类接算站,查找、计算里程都较为方便,如图 1-1 所示。

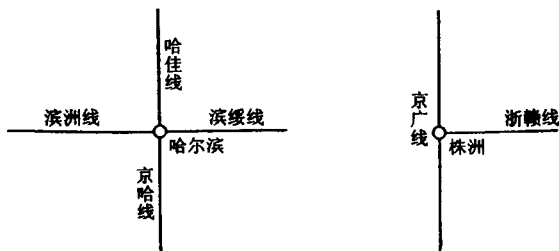


图 1-1 接算站示意图例之一

(2)部分接算站是接轨站附近的城市所在站。由于接轨站线路设置、车站设备、列车开行等都受到一定的限制,同时,多数旅客从附近大站乘车。因此,为了铁路工作及旅客乘车的方便,指定城

市所在站为接算站。凡是这样的接算站,接轨站和城市站相互间要往返乘车,这部分往返里程已列入《铁路客运运价里程表》中,确定运价里程时,不再另计。如京哈线与京广线的接轨点为丰台站,但接算站规定为北京站,如图 1-2 所示。

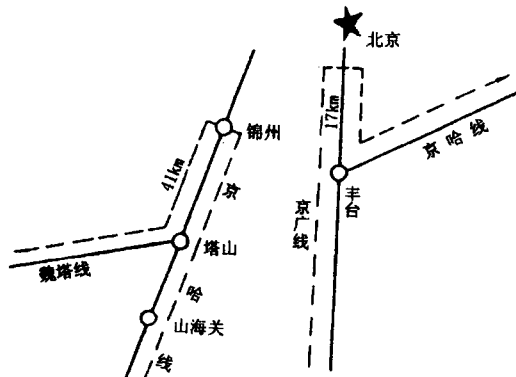


图 1-2 接算站示意图例之二

(3)个别接算站是在同一城市无线路衔接的车站。为了计算里程的方便,将两站作为同一接算的接算站。如昆明站与昆明北站,中间相隔约 5 km,即视昆明站与昆明北站为同一接算站,如图 1-3 所示。

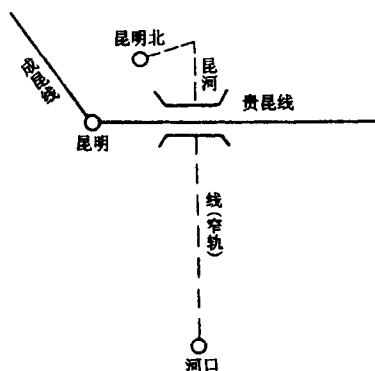


图 1-3 接算站示意图例之三

2. 轮渡里程

通过芜湖北—芜湖轮渡时,应加算 20 km 轮渡里程,在接算站示意图中以“][”符号表示。

二、客运运价里程的计算规定

(1)旅客票价里程,按旅客乘车的实际径路计算。

(2)行李运价里程,按行李实际运送的径路计算,旅客要求行李由近径路运送时,如有直达列车可接近径路计算。超过车票终到站以远的行李计费径路比照包裹计费径路办理。

(3)包裹运价里程按最短径路计算,有指定径路时,按指定径路计算。带运、押运包裹的运价里程按实际径路计算。

(4)计算旅客票价,行李、包裹运价的起码里程为:客票 20 km;加快票 100 km;卧铺票 400 km(特殊区段另有规定者除外);行李 20 km;包裹 100 km。

【例 1-1】 一名旅客持广州至贵阳 1686 次车票(经衡、柳),已知广州经株洲至贵阳运价里程为 1 560 km,广州经衡、柳至贵阳运价里程为 1 669 km。该旅客托运行李或包裹时,运价里程应分别应如何确定?

若无特别声明其他事项,则此旅客在广州站托运行李时,运价里程按实际径路即 1 669 km 计算;若托运包裹,则运价里程按最短径路即 1 560 km 计算。

第三节 旅客票价

一、旅客票价的制定

旅客票价包括两部分:一是客票票价,包括硬座、软座客票票价;二是附加票票价,包括加快、卧铺、空调票票价。

旅客票价包括基本票价和旅客意外伤害强制保险费两部分,基本票价是以每人每千米的票价率为基础,按照旅客旅行的距离和不同的列车设备条件,采取递远递减的办法确定。保险费按硬

座客票基本票价的 2% 计算, 作为旅客旅行中发生意外伤害时支付保险费的基金。

(一) 旅客票价构成要素

1. 基本票价率与票价比例关系

旅客票价以硬座客票票价率为基础, 其他各种票价率均以它为准制定。当硬座客票基本票价率确定后, 其他各种票价率就按其加成或减成比例计算, 现行各种票价率的比例关系如表 1-1 所示。

表 1-1 各种票价率和比例关系

票 种		票价率[元/(人·km)]	比例(%)	
硬座客票		0.058 61	100	
软座客票		0.117 22	200	
市郊客票	单程	0.049 82	85	
	月票	按市郊单程票价率 18 回计算		
	季票	按市郊单程票价率 40 回计算		
棚车客票		按硬座客票半价计算		
加快票	普快	0.011 72	20	
	特快	按普快票价 2 倍计算		
硬卧票	开放式	上铺	0.064 47	110
		中铺	0.070 33	120
		下铺	0.076 19	130
	包房式	上铺	按开放式硬卧中铺票价另加 30% 计算	
		下铺	按开放式硬卧下铺票价另加 30% 计算	
软卧票	上铺	0.102 57	175	
	下铺	0.114 29	195	
高级软卧票	上铺	0.123 08	210	
	下铺	0.134 80	230	
空 调 票		0.014 65	25	

2. 旅客票价里程区段

计算旅客票价时,并不是完全按运输里程一一计算,而是考虑旅客较合理地支付票价,因此,将运输里程分为若干区段,对同一里程区段核收同一票价。现行旅客票价里程区段划分如表 1-2 所示。

表 1-2 旅客票价里程区段

里程区段 (km)	每区段里程 (km)	区段数	里程区段 (km)	每区段里程 (km)	区段数
1~200	10	20	1 601~2 200	60	10
201~400	20	10	2 201~2 900	70	10
401~700	30	10	2 901~3 700	80	10
701~1 100	40	10	3 701~4 600	90	10
1 101~1 600	50	10	4 601 以上	100	

3. 递远递减率

旅客票价采取递远递减率的办法进行计算,旅客票价从 201 km 起实行递远递减。现行各里程区段的递远递减率和递减票价率(以硬座票价为例)如表 1-3 所示。

表 1-3 旅客票价递远递减率和递减票价率(以硬座票价为例)

区 段 (km)	递 减 率 (%)	票 价 率 [元/(人·km)]	各区段全 程票价(元)	区段累计 票价(元)
1~200	0	0.058 61	11.722	
201~500	10	0.052 749	15.824 7	27.546 7
501~1 000	20	0.046 888	23.444	50.990 7
1 001~1 500	30	0.041 027	20.513 5	71.504 2
1 501~2 500	40	0.035 166	35.166	106.670 2
2 501 以上	50	0.029 305		

(二)旅客票价理论计算

根据旅客票价构成的三要素——票价率与票价比例关系、票价里程区段、递远递减率,即可计算旅客票价。

基本票价的计算,除初始区段不足起码里程按起码里程和最后一个区段按中间里程计算外,其余各区段均分别按其区段里程计算,根据各区段的递减票价率求出各该区段的全程票价和最后一个区段按中间里程求出的票价加总,即为基本票价。

保险费,不分软、硬座客票,均按硬座客票的基本票价的2%计算(附加票票价由基本票价单一组成,不含保险费),并以角为单位,不足1角的尾数均进整。

将基本票价和保险费相加即得旅客票价。

1. 中间里程的确定

对于计算基本票价的中间里程的确定,有下列两种方法进行推算:

(1) 按区段里程推算

例如,广州—长沙 706 km,属于 701~740 km 区段,因此其计算基本票价的中间里程是 720 km。

(2) 按公式求算

$$L_{\text{中间}} = L_{\text{基}} + (n \pm 0.5)L_{\text{段}}$$

式中 $L_{\text{中间}}$ ——区段中间里程;

$L_{\text{基}}$ ——基数里程;

n ——小区段数,其计算公式为:

$$n = (L_{\text{实}} - L_{\text{基}}) / L_{\text{段}} \text{ (尾数四舍五入,舍去前式取“+”,进入或除净前式取“-”)}$$

其中 $L_{\text{实}}$ ——实际里程,

$L_{\text{段}}$ ——小区段里程。

【例 1-2】 广州—岳阳 849 km,确定其计价中间里程。

在确定计价中间里程时,也可按第一种方法,找出其所在的区段,但是这种方法比较费时,若根据公式计算,则快得多。这种方法是先求出 n 值,然后再求 $L_{\text{中间}}$ 。

$n = (L_{\text{实}} - L_{\text{基}}) / L_{\text{段}} = (849 - 700) / 40 = 3.75 \approx 4$,因 n 的尾数是进入,故

$$L_{\text{中间}} = L_{\text{基}} + (n - 0.5) \times L_{\text{段}}$$

$$= 700 + (4 - 0.5) \times 40 = 840(\text{km})$$

2. 硬、软座客票票价的计算

硬、软座客票票价计算公式为：

$$F = E + B$$

$$E = C_0 L_0 + C_1 L_1 + C_2 L_2 + \cdots + C_n L_n$$

$$B = 2\% \cdot E$$

式中

F ——客票票价；

E ——客票基本票价；

B ——保险费；

C_0 ——每人·km 基本票价率；

L_0 ——不递减区段的里程数；

$C_1、C_2、\cdots、C_n$ ——各区段的递减票价率；

$L_1、L_2、\cdots、L_n$ ——递减票价率相应区段的里程数；

2%——保险费率。

【例 1-3】 计算广州—北京硬座票价。

(1) 确定区段中间里程

广州—北京客运运价里程为 2 300 km, 其区段中间里程为：

$$n = (2\ 300 - 2\ 200) / 70 = 1.43 \approx 1$$

$$L_{\text{中间}} = 2\ 200 + (1 + 0.5) \times 70 = 2\ 305(\text{km})$$

(2) 计算硬座客票票价

$$E = 0.058\ 61 \times 200 + 0.052\ 749 \times 300 + 0.046\ 888 \times$$

$$500 + 0.041\ 027 \times 500 + 0.035\ 166 \times 805$$

$$= 99.812\ 83(\text{元})$$

$$B = 99.812\ 83 \times 2\% = 1.996\ 256\ 6 \approx 2.00(\text{元})$$

$$F = 99.812\ 83 + 2.00 = 101.812\ 83 \approx 102.00(\text{元})$$

另加软票费 1 元和候车室空调费 1 元, 合计 104.00 元。

软座客票票价的计算与上述方法相同。

计算加快票、卧铺票、空调票等票价时, 也可参照表 1-1 的比