

中国高等院校环境艺术设计专业系列教材

居住空间设计

DESIGN OF LIVING SPACE

编著 谭长亮



上海人民美術出版社

中国高等院校环境艺术设计专业系列教材

居住空间设计

DESIGN OF LIVING SPACE

谭长亮 编著

上海人民美術出版社

图书在版编目 (CIP) 数据

居住空间设计 / 谭长亮编著. — 上海: 上海人民美术出版社, 2006.7

(中国高等院校环境艺术设计专业系列教材)

ISBN 7-5322-4679-5

I. 居 ... II. 谭 ... III. 住宅 - 室内设计 - 高等学校 - 教材 IV. TU241

中国版本图书馆 CIP 数据核字 (2006) 第 072940 号

居住空间设计

编 著: 谭长亮

责任编辑: 孙 青

装帧设计: 吕 良

技术编辑: 季 卫

出版发行: 上海人民美术出版社

(地址: 上海长乐路 672 弄 33 号 电话: 54044520)

印 刷: 上海质胜印刷有限公司

开 本: 710 × 910 1/12

印 张: 11

版 次: 2006 年 7 月第 1 版

印 次: 2006 年 7 月第 1 次

书 号: ISBN 7-5322-4679-5/G · 258

定 价: 38.00 元

前言

设计本是一门边缘学科，在科技突飞猛进发展的当代社会，设计被赋予了很大的责任，设计不只是对现有环境的认识和优化，还调节着人与环境之间的关系；对人们未来的理想生活作出规划；也表达了人们的内心情感。如果说，在过去漫长的人类历史发展长河中，科技与文化之间的作用较为直接，那么，当代的科技和文化在相当大程度上通过设计而相互影响。

随着中国设计逐步走向成熟，越来越多的有识之士开始思考设计的深层内容，研究如何通过设计保持环境的可持续发展及在设计中更好地体现多样的文化内涵，如民族性、地域性、艺术性等。当我们苦恼于这一系列问题用现有的设计知识体系难以解决时，不得不从其他知识体系的角度来审视当代设计的发展，强调环境之间相互联系的关系学和形式如何表达内容的符号学提供了很好的设计研究方法，并极大地丰富了现有的设计哲学内容。

一般情况下，居住空间设计与其他类型空间设计相比，空间小，内容多，经济投入少，但是居住空间环境与人们的生活密切相关，对人们生活水平的提高具有举足轻重的作用。居住空间设计是实现现代设计意义的基本内容，由于人们认识水平和经济效益等因素的影响，其并没有得到应有的重视。

在国内绝大部分的设计院校都将居住空间设计作为环境艺术设计专业入门课程，其在专业教育中的地位显得非常重要。在编者的教学过程中，经常苦于缺少全面而深入的专业教材，特编写此书，希望本书可以启蒙学生对环艺设计专业的学习，帮助学生在接触专业之初，就对本专业有一定的认识。

在本书的编写过程中，得到各有关方面人士的大力支持，广州大学纺织服装学院的孔繁昌、邢港霞等领导提供了建设性的建议；崔洪涛、韩小清、陈天文、陈昉、于万宾、黄炜勤、黄传君、汤振宇等设计师提供了图片；吕良设计师协助完成电脑排版，在此表示衷心的感谢。

《居住空间设计》涉及的内容较多，由于编者的能力有限，本书存在很多不足，望有关专家学者给予指正。

编者
2006年3月

中国高等院校环境艺术设计专业系列教材

环境艺术设计初步	室内设计基础	城市景观设计	环境设计概论
环境设计表现技法	公共空间设计	建筑设计初步	中外建筑简史
城市环境设施设计	商业空间设计	公共艺术设计	室内设计简史
电脑效果图技法	景观设计基础	展示设计基础	居住空间设计
室外环境设计基础	小区环境设计	商业会展设计	建筑设计基础

目 录

第一章 室内设计入门介绍 1

一 基本概念和行业发展	1
1 设计是什么?	1
2 建筑设计、室内设计和居住空间设计	2
3 室内装饰、室内装潢、室内装修和室内设计	2
4 居住空间设计的专业教育	3
5 居住空间设计的发展历史	3
二 室内设计的专业基础要求	7
1 外部形态	7
2 内涵需要	13

第二章 居住空间的设计要素：色彩、空间、照明 17

一 色彩	17
1 色彩三要素	17
2 类似色和对比色设计	18
3 色彩搭配的技巧	19
4 色彩与基本几何形状	22
5 色彩与肌理	23
二 空间	24
1 尺度	24
2 空间类型	25
3 空间处理技巧	26
三 照明	27
1 照明的种类	27
2 照明的基本要求	30
3 各类型空间的照明设计	31

第三章 居住空间设计的基本内容 35

一 居住空间的功能特点	35
1 社交	35
2 备餐	36
3 就餐	38
4 睡眠	39
5 卫浴	40
6 工作学习	42
7 储藏	42
8 娱乐	44

二 不同功能类型的内部空间	46
1 玄关.....	46
2 客厅.....	48
3 厨房.....	51
4 餐厅.....	54
5 卧室.....	56
6 卫生间.....	58
7 书房.....	61
8 储藏室.....	62
9 阳台.....	64
10 通道.....	64

第四章 居住空间设计的特殊因素 69

一 不同类型的居住空间设计	69
1 独立式住宅.....	69
2 集合式公寓住宅.....	70
3 宿舍住宅.....	70
二 居住空间设计的发展趋势	71
1 功能化.....	71
2 人性化.....	72
3 科学化.....	73
4 技术化.....	74
三 居住空间设计对特殊人群的关注	75
1 儿童.....	75
2 老年人.....	76
3 残障人.....	77
四 旧建筑空间的居住再利用	79
1 旧建筑空间的改扩建.....	79
2 新旧协调.....	80

第五章 家具和配饰 81

一 家具	81
1 家具与生活方式.....	81
2 家具的分类.....	83
3 家具在室内空间环境中的作用.....	88
4 家具的选用和组织.....	90
二 配饰	92

1 功能性配饰.....	93
2 装饰性配饰.....	94

第六章 居住空间设计的实践 97

一 室内设计的实现	97
1 室内设计程序.....	97
2 家居装修施工程序及常见问题.....	98
二 作品欣赏	99
1 判别设计作品.....	99
2 个案介绍.....	99
3 作品欣赏.....	105

附录:《住宅装饰装修工程施工规范》 108

参考书目 124

课程教学安排建议 125

第一章

室内设计入门介绍

一 基本概念和行业发展

室内设计是一门新兴的综合学科，对于人们的生产、生活质量有着直接且重大的影响，在深入研究居住空间设计之前，我们必须初步认识本专业的部分概念。

1 设计是什么？

在原始社会的生产和生活中，人类就自觉地出于对美好生活的追求，进行各种加工生产工具、装饰环境等活动，这就是设计的最初存在方式。广义的设计是指人类有明确目的地系统指导解决内心需求和现实之间矛盾的整个活动过程，核心内容即处理人与人、人与环境、环境内部的关系。随着社会的发展，经济活动成为人类社会紧密联系的重要方式，狭义的设计就是指在现代社会中为满足市场需求，通过经济行为来实现的设计活动，也就是我们常说的现代设计，现代设计所思考的重点应该从怎么满足客户要求转向客户需要什么。

现代生活方式产生现代设计系统，现代设计包括建筑设计、室内设计、园林设计、产品设计（或称为工业设计）、平面视觉设计、广告设计、服装设计、影视设计、公共艺术设计等等。

未来设计发展又呈现八大趋势：(1)以人为本；(2)大规模工业化；(3)新科学技术的使用；(4)可持续发展；(5)注重文化内涵；(6)艺术化；(7)城市生活主流化；(8)地域差异化；(9)不同设计领域交融。

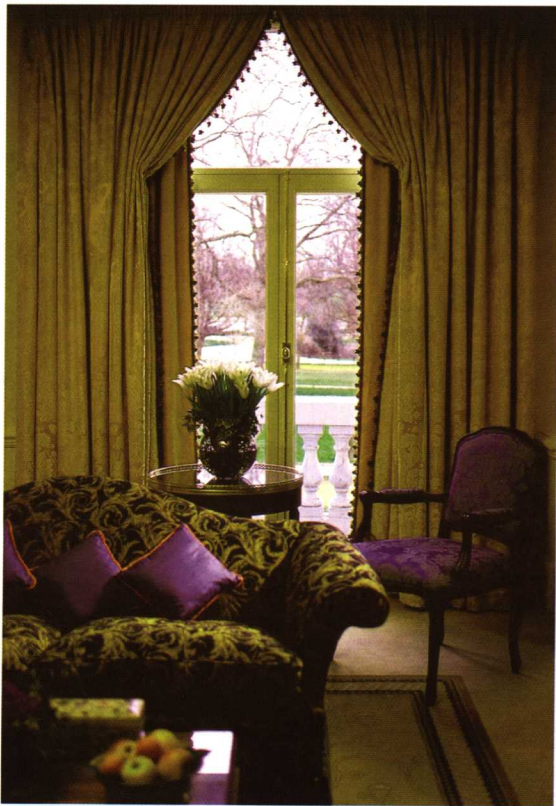


图 1-1 暖暖的黄色演绎着家的温馨

2 建筑设计、室内设计和居住空间设计

建筑包含室外和室内空间环境,所谓建筑设计,就是根据建筑物的功能使用、所处环境和相应标准,综合运用现代物质技术手段,创造出满足并引领人的物质和精神需要的建筑室内外环境。所谓室内,是指建筑的内部空间环境,室内设计是根据建筑和建筑所提供的的环境,综合运用物质技术手段对室内空间进行组织和利用,创造出满足并引领人们在生产、生活中物质和精神需要的室内环境。包括空间规划环境、视觉环境、声光热等物理环境、心理环境等许多方面,并分为居住空间设计、商业空间设计、办公空间设计、企业生产空间设计等(图1-1)。

建筑的朝向,建筑周围景观,建筑对室内隐私的保护,建筑结构特点,采光角度和强度,室内通风路线等等都直接影响室内空间的风格形成和合理利用,而室内空间的功能使用和风格格调也是建筑内涵的延伸和补充。

作为室内设计的一个领域,居住空间设计对象以各类住宅为主,如别墅式住宅、院落式住宅、集合式住宅、集体宿舍等,主要研究人们在居住使用中室内空间环境的组织和利用。居住空间设计具有室内设计一般性规律,同时也有自身的一些特点:空间小而功能多;独特性、经济性、合理化、实用性和舒适度要求高。在市场经济行为中,居住空间设计通常被片面称为家装,即家庭装修,这反映设计实现过程的主要内容和人们认识的不成熟(图1-2)。

3 室内装饰、室内装潢、室内装修和室内设计

装饰是指“在身体或物体的表面加些附属的东西,使美观”,装潢是指“装饰物品使美观(原只指书画,今不限)”(见《现代汉语词典》1793页),由此可见,室内装饰、装潢的目的不在于满足室内空间使用功能,而是为室内空间环境得到美化在“物体的表面加些附属的东西”(图1-3、4)。

装修是指“在房屋工程上抹面、粉刷并安装门窗、水电等设备”(见《现代汉语词典》1793页),室内装修是建筑主体结构完成之后,墙体、地面具体施工和内部

各项设施设备安装的具体实践操作过程,和室内空间使用功能的满足、环境的美化都没有关系。

室内装饰、室内装潢和室内装修反映了室内设计部分内涵和内容,相比而言,室内设计具有更多意义,在绝大部分情况下,四者之间相互联系不可分割,只有装修施工到位,为空间环境的进一步美化打下坚实的基础,室内设计为满足使用者物质和精神需要的目的才能达到,而装修和装饰只有纳入室内设计的规划中,才能具有其积极深刻的意义。



图1-2 空间小而功能多,如何合理组织有限的空间是居住空间设计的一个重点。



图1-3 彩绘鹤鱼石斧图陶缸,属新石器时代仰韶文化类型。陶缸绘有鹤鸟衔鱼,旁边竖立一件石斧的画面,制作者用白色在夹砂红陶的缸外壁绘出鹤、鱼、石斧,以粗重结实的黑线勾出鹤的眼睛、鱼身和石斧的结构,画面效果粗犷有力,绘画具有中华民族远古时代的造型特征。



图1-4 朱漆碗,1977年河姆渡遗址出土。木质、敛口,呈椭圆瓜棱形,圈足略外撇。外壁均有一层朱红色涂料(剥落较甚),微有光泽,这说明至少在六七千年之前,我们的先民已将天然漆用于装饰生活器具的表面。

4 居住空间设计的专业教育

当前设计迫切需要解决的问题是：满足工业化社会的需求；引导社会和文化发展；设计向多元化方向发展。

随着设计的发展和社会对行业的需求，国内高校居住空间设计的专业教育应包含五部分内容：(1)立足于实践，系统学习设计基础内容，包括设计常识、设计方法、设计技巧及设计管理，保持实践和理论的紧密结合；(2)发现学生个体特性和培养其独立思考能力，使得未来设计呈多元化发展方向；(3)研究社会和文化发展，进而实现设计存在的根本意义；(4)涉猎广泛的相关领域科学技术知识，保证最新科学技术能尽快运用于实践；(5)细化专业研究方向，做到广而精，而不是多而粗。

5 居住空间设计的发展历史

在漫长而发展缓慢的原始社会里，我们的祖先逐渐掌握了营造最基本的居住需求的地面空间技术，最原始的室内设计从居住空间设计开始出现。在黄河中游原始社会晚期的仰韶文化时期，按功能需要在室内入口设置门道，室内地面、墙面就有细泥抹面或烧烤表面使其陶化，以避潮湿，也有铺设木材、芦苇等作为地面防水层的，在仰韶晚期，室内地面和墙上开始采用白灰抹面(图1-5、6、7)。龙山文化时期已存在以家庭为单位私有的痕迹，出现了内室与外室相联的套间式半穴居，内室与外室设有烧火面用来煮食、烧火，储藏的窖穴设在外室，白灰抹面被普遍采用(图1-8)。随着发现的中国最古老神庙遗址(辽宁西部的建平县内)室内开始采用彩画和线脚来装饰墙面，说明当时的室内设计和艺术向更高的层次发展。

到了奴隶社会，虽然奴隶阶层大都倒退到穴居、半穴居窝棚状态，但由于社会生产力的发展，青铜技术的使用和瓦的发明使建筑技术得到极大提高，奴隶主阶层的功能完善大规模室内空间和精细华美的建筑装饰开始出现，空间规划的严谨、建筑空间宏大、室内空间装饰氛围体现着统治者的意志、力量和严格的等级制度，室内设计开始与奴隶主的统治思想结合，从简陋状态进入

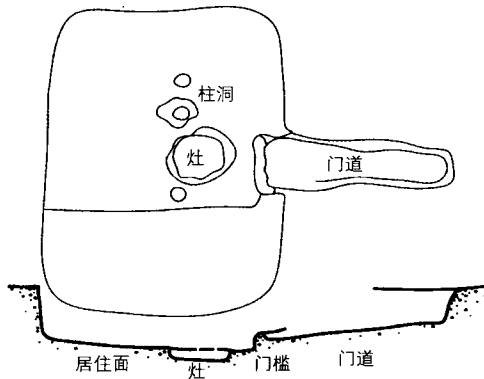


图1-5 西安半坡半穴居建筑遗址平面

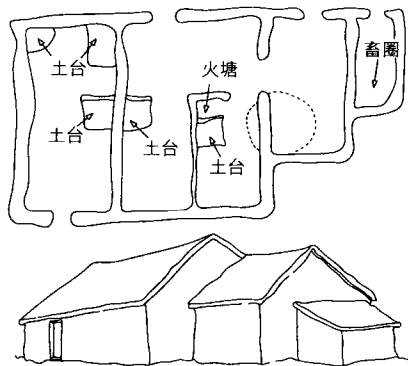


图1-6 仰韶文化时期建筑遗址平面及想象复原外观

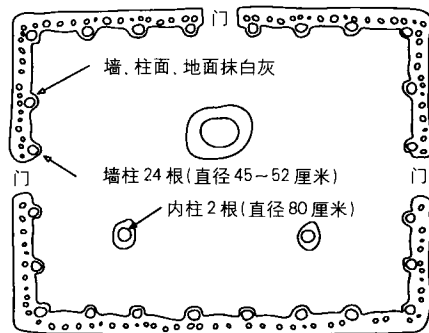


图1-7 仰韶文化晚期房屋遗址平面

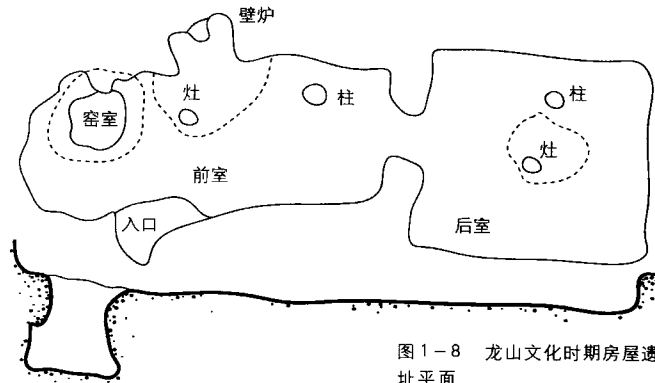


图1-8 龙山文化时期房屋遗址平面

了比较高级的阶段,这一时期的居住空间设计发展集中体现在奴隶主阶层的生活环境。

春秋战国时期随着封建生产关系的出现,奴隶制时代宣告结束,成熟系统的文化思想对室内设计风格有很大影响,特别是孔子、老子等人的“儒”、“道”的思想对后世影响最大,孔子重“礼、乐”,老子倡导“无为”,强调托物言志。室内设计强调人与自然的和谐相处和巧妙利用,生活化、欣赏性强、趣味化的纹饰出现,用以巩固统治阶层的地位的象征性纹样设计增加了表达人们追求美好生活的内容。由于各诸侯日益追求宫室华丽,装修用砖的出现和铸铜等技术的提高(图1-9),使得室内装饰更为发展,雕梁画栋为特色的室内装饰风格开始形成,《论语》中“山节藻梲”描述的斗上画山,梁上短柱画藻文,《左传》记载鲁庄公丹楹(柱)刻桷(椽),佐证了这一点。《仪礼》一书就记载了春秋时期士大夫住宅制度的规定:“住宅的大门为三间,中央明间为门,左右次间为‘塾’;门内为庭院,上方为堂,为生活起居、会见宾客、举行仪式的地方;堂的左右为‘厢’,堂后为‘寝’。这些门、塾、堂、厢组成住宅。这种布置相沿至汉代无大改变”(摘自中国建筑出版社出版的《中国建筑史》)。

汉代是中国封建历史发展的第一个高峰,随着人的生存环境的提高、文化和科学技术的发展,室内空间设

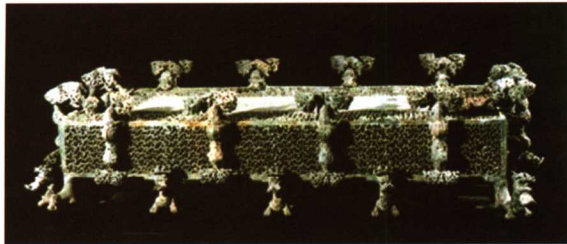


图1-9 春秋中期铜禁,高28.8厘米,器身长103厘米,宽46厘米。禁为承置酒器的案,其器身以粗细不同的铜梗支撑多层镂空云纹,12只龙形异兽攀缘于禁的四周,另12只蹲于禁下为足。这是我国迄今发现用失蜡法铸造的最早的铜器,其工艺精湛复杂,令人叹为观止。



图1-11 苏州网师园的窗式

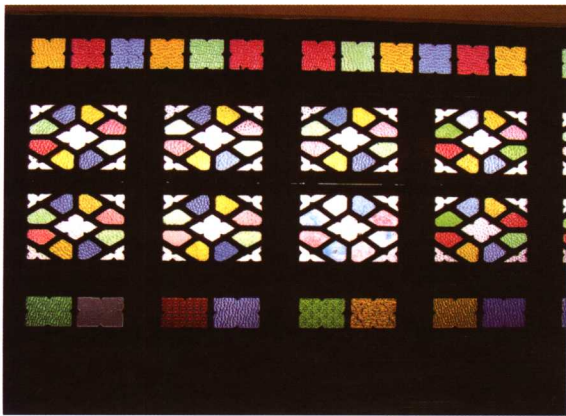


图1-10 苏州拙政园的窗式

计不仅功能齐全,而且细节内容极为丰富,陶瓷、石刻、绘画和纺织品等装饰品和装饰材料普遍在居住空间中被使用。住宅空间规划、出入口形式严格按照封建等级思想与社交需要设计。南北朝时期廊的形式手法在住宅空间规划中运用得较多,家具形式仍然是以席地起坐的生活习惯设计的低矮家具。北方十六国时期,少数民族为中原地区带来了不同的生活习惯,出现了垂足而坐的高坐家具,如椅子、凳子等。隋唐到五代,家具形式已普遍采用垂足坐的习惯,室内家具设计极为多样化,室内设计开始进入家具为设计中心的陈设装饰阶段。唐朝的室内设计中结构和装饰的完美结合非常突出,风格沉稳、大方。宋代的城市住宅空间规划呈四合院布局,室内发展了大方格的平棊与强调主体空间的藻井,室内空间得到提高,内部空间采用格子门分隔,装饰色彩多样化,建筑细部构件如门、窗、栏杆、梁架变化多样。明清时期门窗样式基本是承袭宋代做法(图1-10、图1-11)。到了明代,室内的装修、装饰、彩画日趋定型化,出现了木工行业书《鲁班营造正式》,家具设计体形秀美简洁,雕饰线脚少,造型和构造和谐统一,重视发挥木材本身纹理、色泽的特征。清代室内装修更为规范化,雍正年间颁行的《工程做法》一书有详细规定,这使得室内设计工作集中精力在提高总体布置和装修大样的质量(图1-12、图1-13),由于明后期和清朝奉行的闭关锁国政策严重地阻碍了文化、科技的发展,室内设计发展缓慢,追求雍容华丽的美感,整体风格繁缛奢靡(图1-14、图1-15)。

从1840年鸦片战争开始,中国进入半殖民地半封建社会时期,随着西方文化和新技术的传入,传统文化在相当大范围内被整体排斥,新旧建筑和室内设计形式并存,新建筑从西方装饰形式到城市生活方式的“洋房”式设计,出现了具有新功能、新技术、新形式特点的室内设计,这一时期的室内设计表现出半殖民地文化状况(图1-16)。

20世纪20年代和30年代,一批留学人员到国外接受现代设计教育,为中国设计注入新鲜的血液,中国设计得到短暂发展,但接着连年的战争使中国社会发展各



图1-12 (左上图)苏州周庄松茂堂

图1-13 (右上图)富有秩序感的走廊顶部造型

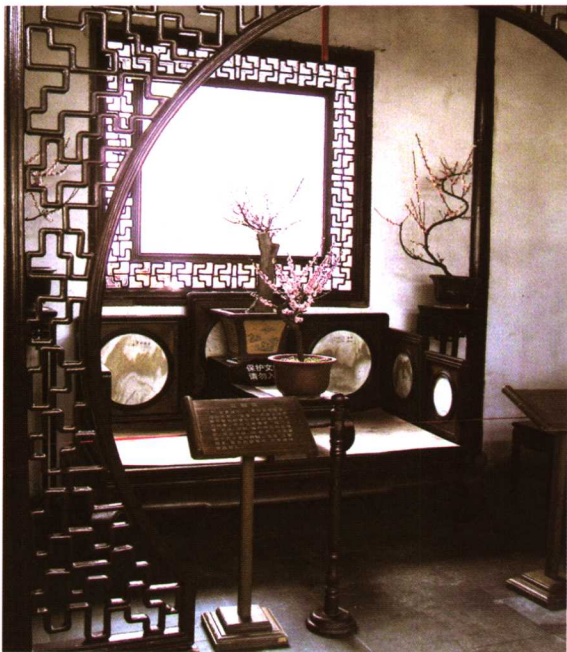


图1-14 苏州网师园室内



图1-15 繁缛的雕刻

方面停滞不前。

建国后中国的室内设计发展大致分为三个阶段：

(1)50年代到70年代，中国处于计划经济体制下，设计所面临的对象大多是政府的室内外装修，设计被认为是工艺美术、装饰美术的代名词。50年代十大工程的出现给中国室内设计奠定了基础。

(2)70年代末到80年代，中国走上了改革开放之路，国人的眼光开始投向世界，内需外引的良好环境促使中国室内空间设计近乎膨胀式飞速发展。机械复制欧式与传统中式的室内外设计风格一度成为人们最追捧的设计形式，中国的建筑和室内设计缺少自身民族性，这反映了文化的断层和匮乏。但随着各大高校开始设立室内设计专业，为社会培养了一批优秀的年轻设计师。

(3)90年代中期以后，经济的持续蓬勃发展和“市民”阶层的逐渐壮大，室内空间设计开始步入正轨，深层次的设计思考更为理性化，中国的设计界开始关注自身文化、地域特色、可持续发展设计和社会需求对设计影响等内容，从一味的崇外向自身发展演变。人们普遍认识到设计不是工艺美术的延续，设计的意义在于创造人们新的生活方式，中国设计教育开始从对“造型”的美化向对“方式”和系统的组织发展。随着环境意识的深入人心，室内设计专业普遍改名环境艺术设计专业，室内设计专业成为环境艺术设计专业的一个研究方向而存在。改革开放初期的老一辈室内设计师还发挥着作用，但队伍的中坚力量已由出生于50—60年代的第二代室内设计师所代替。

(4)进入21世纪，接力棒将传到90年代出校门的新一代室内设计师的手中。这一代的设计师们将担负起历史赋予的重任，同时也将决定中国室内空间设计今后创作及发展方向，为探索中国现代风格不懈地去追求。我们有理由相信，随着中国经济将进一步地融入国际市场体系和对外交流的增多，中国室内设计将通过与国际设计的融合而迅速提升。

此外，中国是一个疆域广阔的多民族国家，各类民居保留至今，如云贵地区的干阑式、陕西的窑洞式、蒙古的帐幕式、徽州的明清式、北京的四合院等住宅，这

些不同的建筑、室内设计特色和生活方式为我们提供了可贵的设计灵感来源。



图1-16 改良过的欧式建筑构件

思考与练习

- 1 设计存在的根本意义是什么？
- 2 谈谈你对当前居住空间设计的看法。

二 室内设计的专业基础要求

从1919年包豪斯设计学校的成立开创现代设计新纪元至今,现代设计教育已形成较为完整的系统。对室内设计的学习,应该从设计所表现的外部物质形态和内涵意识两方面展开基础内容学习,这既是对基础设计语言的掌握,也是在挖掘我们的设计灵感来源。

1 外部形态

正如同作家使用文字作为语言,音乐家使用音符作为语言,室内设计师使用物化的造型、色彩、肌理、空间、材料和设备等对空间环境进行组织,专业基础学习内容主要把室内空间的物质形态分为造型和色彩两个部分(图1-17、18、19)。

(1) 造型

造型包括形状和形体两个部分,物体或图形由外部的面或线条组合而呈现的外表是形状,一般指二维空间范围,如正方形、长方形、三角形、圆形等,物体在三维空间的体积形态称为形体。如正方体、圆柱体、锥形体和球体等。在室内设计中,设计师使用各种造型来组织空间环境,是因为造型具有一定的使用和心理功能,设计师必须掌握其相应的构成方法和技巧。随着社会工业化的发展,几何形体在设计中的运用成为现代社会的标志,下面让我们来探讨以几何造型与象征性造型为主的基本造型的功能特点和构成技巧。

① 基本造型的功能

正三角的稳定,倒三角的危险,斜三角的冲击,不同规则的几何图形又是一切具象设计基本元素。不同的象征意义又是因造型的不同而形成的,都是指向一种文化精神。角、方、圆的互相衍生,创造出变化无穷的形体,给室内设计的象征手法运用提供了更为丰富的艺术语言。

方形(图1-20)

在居室空间环境中,从整体空间到家具、设备和装饰品等物体形态都以采用方形为主,人们对方形如此热衷主要有以下几个原因:

方形具有简洁、庄重、稳定、质朴、确定、沉静和



图1-17 空间的变化并不仅仅在于造型的多样,深灰色的点缀让空间富有节奏感



图1-18 规则的方形让空间显得非常稳重、大方

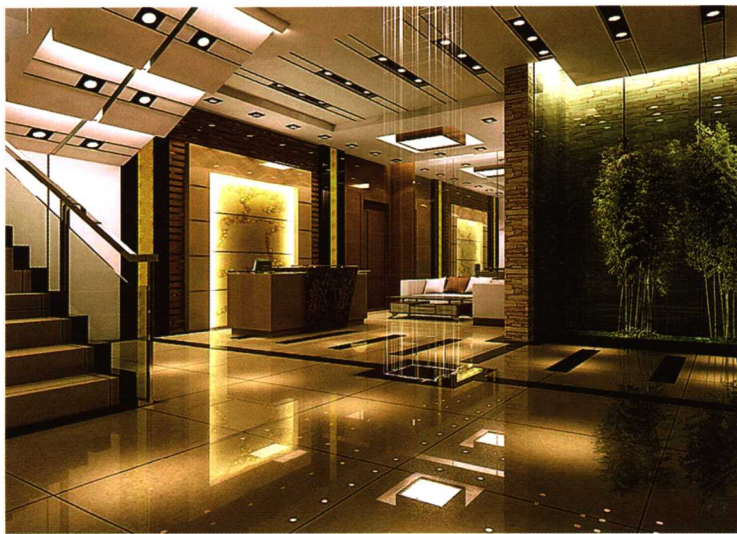


图1-19 接待区域布置在楼梯旁可以充分利用空间

规律性的造型特点。

便于木工、泥水工的施工制作，利于工厂大规模工业化生产。

90度角的角落空间可以容纳身体的接触和家具、设备的摆放，不会浪费室内空间，有利于最大程度地合理利用空间。

当然，方形也会产生一种缺少温情的单调机械感，让人容易感到疲倦和厌烦。

棱形（图1-21）

棱形相比方形而言，不及方的造型合理利用空间，但富有动势和活力，会对人起到一定的心理引导作用，有利于表达丰富的精神内涵。三角形是最稳定的结构形式，其形状具有不可变性，三角形的室内顶部空间会给人既坚实稳固又具有动态感，室内空间界面出现三角形或钻石形图案会增加空间的活泼欢快的气氛。而三角形平面空间是最难合理利用，一般可通过分割为其他形状后利用。锥体形状很容易让人想起原始石器时代的利器、哥特式教堂的尖顶和埃及的金字塔。锥体的造型特点尖锐刚劲，具有明确的指向性。

曲线形（图1-22）

曲线形既抽象概括，又贴近自然形态，把规律和变化和谐统一在一起，容易让人有舒适感和艺术感，常见的有圆环形、圆球形、圆锥形和圆柱形。球体，是圆点的放大，自然形态里的原始符号，它的美学价值象征着美满、团圆和凝聚力量，球体构成是自然形态向艺术造型的飞跃。

圆在许多文化中都具有重要意义。天体的形状是圆形，地球围绕太阳转，月亮围绕地球转，其运行轨迹是圆形。中国的圆是天道合一的象征，太极图正是表现了宇宙万物的和谐统一。西方的圆是几何学的，认为圆含有方。印度的曼陀罗图案中正方形含圆，圆中含三角。曼陀罗源自梵语，意为圆周，是宇宙的象征，又是体的象征，更是人与宇宙合一的视觉比喻。

象征性造型（图1-23）

象征，是对事物原型的延伸，象征性造型是某些造型在经常性的使用中，引起人们的共同感受和认识，从

而成为特定思想的符号化物质载体，如传统图案、标志符号化、文字、建筑细部构件等造型，当人们看到这些造型时，脑海中就习惯性会出现特定的情感和思想，象征性造型的基础在于人们对客观世界有共同感受，任何事物都具有双面性，符号化手法的过分使用也会使设计套路化、庸俗化。

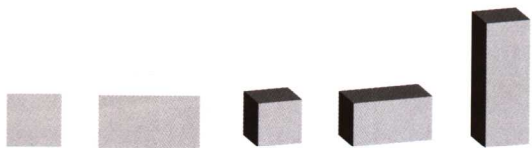


图1-20 方形

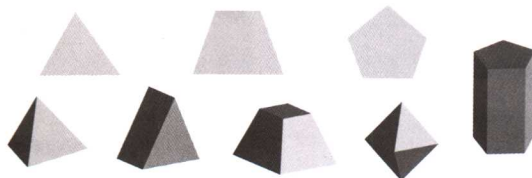


图1-21 棱形

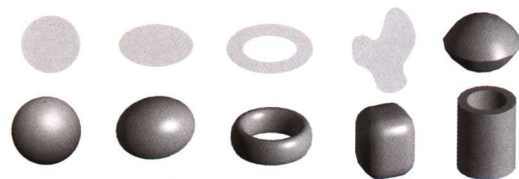


图1-22 曲线形



图1-23 象征性造型

② 造型构成技巧

造型基调 (图 1-24)

从上面的内容我们可以发现,不同的造型具有不同的表情和功能,不能生硬地把不同表情的造型组合在一起。正如室内空间色调的形成,整体室内风格的营造离不开鲜明又统一的造型基调。编者在教学中发现,缺乏整体意识的堆砌造型语言是初学者很容易犯的错误。

排列组织 (图 1-25)

通过各种造型的组合方式的训练,努力创造简洁的设计语言风格,可以加深掌握不同造型的功能,用尽可能少地使用设计语言,准确地表达设计思想,发挥造型设计语言作用。

造型的排列组织方式要从量感、运动感、空间感、美感和趣味感入手,平面构成中基本的单位形排列有重复、发射、渐变、近似、变异、密集等方式。立体构成中造型组织可以从以下几个方面着手:块状式变形法、骨架式变形法、伸缩性变形法、转折面变形法、叠积式变形法、省略性变形法、破坏性变形法和结构性变形法等。

造型的点化和线化 (图 1-26)

由于室内空间是一个动态的三维空间,为了达到不同的设计效果,设计师经常要把造型点化和线化来组织空间环境,即在空间设计中将三维造型以点、线的形态特征加以运用,这极大地丰富了空间的表达手法。

就线的形态而言有粗细、长短、曲直、弧折之分;线的材质感觉上有软硬、刚柔、光滑、粗糙的不同;线的变化活跃可以连接和延伸空间,通过不同表现形式给人造成某种心理的感受,从构成的方法看有垂直构成、交叉构成、框架构成、转体构成、扇形构成、曲线构成、弧线构成、乱线构成、回旋构成、扭结构成、缠绕构成、波状构成、抛向构成、绳套构成等。

点的形态是相对于线、面而言,有大小、虚实、自然之别,点的形态可以单独运用,也可以通过点的线化和面化使之具有跳跃、浪漫的视觉艺术效果。

造型的错觉 (图 1-27)

在室内空间环境中,人们的思维惯性和视错觉会延伸造型的内涵,设计师可以运用矛盾空间、图底反转、



图 1-24 方形的空间造型基调



图 1-25 在方形空间中适当组织圆形排列可以减少空间的机械感

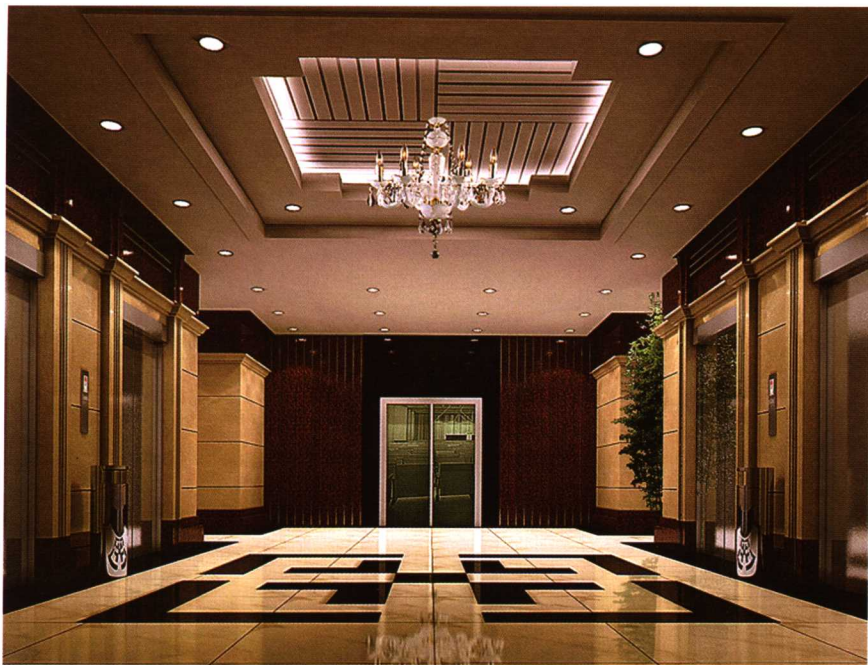


图 1-26 造型的点化和线化



图 1-27 弧线造型暗示出空间的延伸