

ART EDUCATION

中国当代艺术教育论丛

素描教学与实践

刘广绵 著



辽宁美术出版社

Art Education

中国当代艺术教育论丛

素描教学与实践

刘广绵 著

辽宁美术出版社
中国当代艺术教育论丛编委会

图书在版编目 (CIP) 数据

中国当代艺术教育论丛 / 素描教学与实践 / 刘广绵著. — 沈阳:
辽宁美术出版社, 2005.11

. ISBN 7-5314-3434-2

I. 素... II. 刘... III. 素描-写生画-技法(美术)-教学研究-高等学校 IV. J214

中国版本图书馆 CIP 数据核字 (2005) 第 119795 号

出版单位: 辽宁美术出版社
发行单位: 辽宁美术出版社
地 址: 沈阳市和平区民族北街29号
印 刷: 沈阳市第三印刷厂
邮 编: 110001
开 本: 889mm × 1194mm 1/16
字 数: 185千字
印 张: 8
出版时间: 2005年11月第1版
印刷时间: 2005年11月第1次印刷
责任编辑: 张广茂 肖建忠 童迎强
责任校对: 张亚迪 方伟 孙红
封面设计: 肖建忠
版式设计: 肖建忠
定 价: 450.00元 (全10册)

目 录

第一章 素描艺术的概述及其价值的定位	5	四、工具的运用	
第一节 素描及其语源	5	第四节 素描人物头像写生训练	36
第二节 素描的表现形式和种类	5	一、素描人物头像写生的目的和要求	
一、装饰性素描		二、人物头像的特点	
二、绘画性素描		三、人物头像差异	
三、结构线素描		四、结构的了解与表现	
四、设计素描		五、人物头像素描表现和要求	
第三节 学习素描的目的和意义	6	六、构图	
一、学习素描最根本的目的是培养训练绘画的基础，是提高造型能力和表现能力的重要手段。		七、人物头像素描与石膏头像素描写生的区别	
二、素描的重点是研究人、物象的表现规律		八、工具的运用	
第四节 如何学习素描	6	第五节 着衣人物素描写生	66
一、写生与默写		一、构图	
二、临摹		二、观察	
三、掌握正确的观察方法		三、衣纹的表现	
第二章 素描写生的训练	8	四、黑白灰调子布局与要求	
第一节 石膏几何形体的写生	8	五、衣服与人物肌块肤质地的区别	
一、形体的认识		六、人物神态的刻画	
二、结构的认识		七、工具的运用	
三、三度空间		第六节 人体素描写生训练	73
四、调子的认识		一、素描人体写生的重要意义	
五、比例关系		二、素描人体写生的具体要求	
六、透视变化		三、深入刻画的规律要点	
七、线与调子的关系		四、工具的运用	
八、工具的运用		第三章 速写训练	111
第二节 静物素描写生训练	11	第一节 人物速写	111
一、静物素描练习		一、进行人物速写训练的目的	
二、为什么要画静物素描		二、准确性	
三、怎样画静物		三、生动性	
四、素描工具的运用		第二节 场景速写	121
第三节 石膏像素描写生训练	16	一、场景速写的意义	
一、进行石膏像写生训练的目的		二、场景速写的要求	
二、石膏像写生的特点		三、表现方法	
三、石膏像写生的步骤、方法、技巧、要求		四、工具的运用	

序 言

素描训练是学习绘画、雕塑、设计（建筑、舞美等）专业的重要基础课程，在艺术类专业教学及课程设置中占有非常重要的位置。文艺复兴时期的三杰之一米开朗基罗曾经说过：“素描是绘画、雕刻、建筑之父”，是进入造型艺术学府登堂入室的阶梯。

通过素描专业的训练，培养学生用自己的眼睛去观察，用自己的脑子去思考，用专业语言来表现，追求自己的感受，进而达到提高造型能力及表现技巧之目的。

素描教学的形式及表现手段丰富多彩。有以调子进行描绘的，有以结构线形式作为表现手段的，有以装饰性素描表现感受的，也有强调作者本身的个性与激情及能量的释放等等。终归来讲，万变不离其宗，都是以培养学生掌握严谨的造型能力和正确的观察方法为最终目的。

这是以素描作为基础教学课程的性质所决定的。

随着教育形势的发展，办学规模的扩大，新增艺术专业的院校不断增多，极大地诱发和满足了无数渴望进入高校学习绘画的学子们的宿愿。每当面对这些渴望学习绘画知识的学子们，内心总是涌动着一一种使命感与责任感。

自己从事教育多年，积累了一点素描绘画及教学经验，愿利用这个机会把它献给大家，献给那些热盼学习绘画的青年朋友们及其同仁，这是自己多年的愿望。

本书从素描学习训练的基础谈起，包括几何形体的写生、素描静物、人物头像、着衣人物、人体素描训练、速写等六个部分。

此书的观点和内容是自己执教多年的感受与体会。重点强调以通过素描多种训练方式培养学生掌握正确的绘画方法为宗旨，以提高造型能力、丰富艺术修养为目的。使素描学习成为一种去想象、去发现、去创造物象的高层次劳动，为日后各种造型专业的发展奠定良好的基础。

我觉得，素描基础训练是一种实实在在的、不玩弄花哨的学习形式，要有一种不知疲倦、刻苦进取的精神与态度。

由于本人才疏学浅，加之本书内容跨度较宽，或许有些地方谈得不够妥切，敬请同仁们批评指教。同时，也衷心希望能给学习绘画的青年朋友们带来一定的启迪。

沈阳建筑大学 刘广绵

2005年6月

第一章

素描艺术的概述及其价值的定位

第一节 素描及其语源

什么是素描，专业上讲，是我们认识生活表现生活的手段，素描不仅能认识和研究生活，并能创造性表现生活，使其成为艺术品。

广义上讲，素描是指描绘某种物象外表的简略的图画形式，就字面上讲，素是简朴、单一，描是写、表现，也就是说用朴素、单纯的手法，表现描绘某一种物象的艺术效果。具体的说：即是用单一的色调（黑、白、灰或茶、褐色及单色对客观物象表现描绘的一种绘画形式），这里指的是按黑、白、灰的规律、概念而画出的画。同时，素描又是用绘画的诸手段：如轮廓线、勾画、涂、抹、皴、擦、点等多种多样组合的手法，达到塑造刻画形象，运用色调渲染的明暗效果，使之在平面上塑造出生动、立体、真实的物质感觉。也是为在平面上制作出各种类型的艺术：如油画、版画、浮雕、国画包括设计等各专业的技术基础和必备的手段，是绘画创作中为了表现主题确定物象、造型、体积在空间中的位置所不可缺少的过程。同时素描在造型艺术领域中也可以作为一个单独、丰富的绘画形式而存在。

第二节 素描的表现形式和种类

素描的形式千差万别，丰富多彩。总括起来有几种最基本的类型，了解这几种类型的素描形式对更生动、更明确、更突出的表现物象是十分必要的。

一、装饰性素描——这种素描重疏、密在画面上的平面组合安排，多采用线和平面的艺术手段来表现物象。此种素描非常重视强调造型的基本结构，排斥了光和影。如中国古代绘画中的白描和传统的国画形式及古代时期的器物上的人和物装饰及国外的画家——如德国的荷尔拜因、丢勒、拉斐尔、安格尔的作品亦属此类。

二、绘画性素描——这种素描强调明暗，以明暗为主要手段来塑造对象，是以调子为主、以线为辅的形式，采用其光和影在造型上形成统一效果。典型的像伦勃朗等早期绘画大师的肖像写生及上世纪50年代前苏联的素描表现形式（这种素描表现形式被称其为全因素素描）。

三、结构素描——是以研究物象本身的结构为中心，并

以线条为主要表现手段的一种素描方法。所谓结构是借助建筑学上的一个术语，原意是组合与连接的意思。但在绘画中，所包含的内容则更广一些。我们通常所说“结构严谨”或“结构不对”，并不单指组合与连接，而是包含着解剖、形体、构成、透视等结构因素。

解剖结构：这是指对象的自然生理形态，如人或动物的骨骼与肌肉。这是构成形体的基本因素。

形体结构：这是指对象的造型特征——将原来不明确的形体，归纳成为一个或几个长方体、三角形或梯形形体。

构成结构：是指物象由各个局部构成整体的规律。通常，复杂的形体是由几个甚至几十个体块构成的，便是构成结构。

透视结构：在绘画中，物象的体积是靠正确地表现其透视关系而呈现的。

以明暗面为主的素描方法是加强或减弱明暗层次的对比来表现透视关系的，结构素描则是由线条的穿插，加上少量的体面关系作为立体烘托来表现。

在以上几个方面的内容里，解剖结构、形体结构是物象的基本造型特征，构成结构、透视结构是物象运动规律。前者是静止的，熟悉起来容易一些，而后者是活动着的、变化着的，需反复实践来逐渐掌握。

四、设计素描——是通过设计者对所设计的对象进行的构思、分析、整理、归纳，并通过素描手段在平面上对物体进行刻画、造型表现的一种设计过程。是设计师在创作过程中思想符号体现的结果。是人们设计、创造各种产品和物质方面过程中的表现形式。是对人们不断更新认识的深化表现，是对构思的调整、推敲和表现的一种手段。设计素描属于独立的绘画形式，它运用线条手段、素描手段，所设计的视觉形象和技法的展示，处处显示出独特的艺术表现感觉。所采用变化丰富的神奇线条，展示着其独到的艺术表现风格，是一个新时期的素描表现形式。结构素描与设计素描均是以线为主要表现手段和目的，适当加上少量的体面关系来追求意向上的感觉，某种意义上结构素描和设计素描，是既有差别又有相同之处的艺术表现形式和手段。

装饰性素描与全因素素描、结构性素描、设计性素描均属艺术范畴中不同意向的表现形式，它们在其表现形式上有差异，但也有其共性的含义，这就是它们都讲究表现形式效果上的强弱、虚实、浓淡、黑白、疏密的对比与变化，这也

许是各种素描万变不离其宗的缘故吧。

由于结构素描和设计素描,重点以表现物象的结构和设计意图,强调作者的感受,是新近兴起的素描表现形式。这种素描并不完全类似装饰性素描,也有别于全因素素描。这种素描对训练提高学生剖析表现能力非常具有实用价值,强调学生的艺术感受能量的释放,是目前广为采用的一种素描教学手段之一,也是学习绘画的主要途径。

以上谈了几种素描的表现形式,是我们大家所要熟悉和掌握的。进行素描基础训练应在总结前人的基础上去学、去实践,避免盲目性,如果只懂得其中一种或某种形式去进行素描的学习,就容易导致认识上的偏见与片面。素描艺术的各种表现形式,都是绘画及艺术设计不可缺少的技巧和手段。掌握好哪一种形式都需要不断地去实践,要根据学习的目的去进行训练。

素描的种类很多,划分的标准各不相同。素描不能只把长时间的课程作业才称其为素描,从时间概念上来划分,有长时间或短时间的,短时间的一般称其为速写。

从材料工具上来划分:一种是用固体有色材料画成的素描,这种固有材料的品种很多,常用的有铅笔、碳笔、碳棒、碳精条、片岩、粉笔、石墨笔。还有现在已不常用的有铅、银金属棒,15、16世纪很多欧洲的素描是用银笔画的,16世纪用石墨画的也很多。18世纪才开始出现了方便的铅笔。

工具的第二种是液体有色材料,如:乌贼墨汁、墨汁、色水彩、色墨汁,使用这些液体材料需要用笔。常见的笔种类很多,如毛笔、羽毛笔、芦苇笔、钢笔、塑料笔、竹笔等等,欧洲很多现存的素描作品是用乌贼墨汁和芦苇笔、羽毛笔画的。如伦勃朗的作品及其他文艺复兴时期的画家多用此类工具进行绘画。

第三种是从工作目的不同来划分的:(1)有直接写生的素描,是在对象面前来完成的。首先,是学习研究取得造型能力的“习作性素描”。目的是研究对象通过它达到一定的描绘能力,这种素描没有主题,手法和形式上是不完整的,一般不发表。如研究一只手的结构和研究人物身体某部位衣纹而画的素描。其次,以简单的线条记录一种对生活感受和内容的手段,例如远古时期的岩画、古代青铜器及陶器上的人物装饰纹样,还有以基础性、研究性表现生活中静止不动的物象,如静物素描、石膏素描。(2)记忆画,是指观察对象以后,背着对象来画的,古代绘画中这种形式很多,如肖像画等。(3)具有独立意义的、具有创作辅助性的素描。如根据写生和记忆综合来完成的,有一定内容的相对完整的素描,是为创作服务的各种草稿、构图、习作和根据对生活观察而加以典型化了的素描。

素描材料在不断地发展,在应用上各种方法也是多变的。材料工具上的各种变化和各種可能性的结合形成了素描的丰富多彩,这是素描的突出特点。

第三节 学习素描的目的和意义

一、学习素描最根本的目的是培养训练绘画、雕塑、设计、摄影等诸多门类专业的基础,是提高造型能力和表现能力的重要手段。

通过素描训练,了解对象、认识对象、表现对象,积累自己的技巧与表现能力。安格尔曾经说过:“绘画表现力要求具有丰富的素描知识,因为缺乏素描知识,不可能获得十分优秀的成绩,实际上表现力不可能在最大的准确性之外表现出来。”

二、素描重点是研究人、物象的表现规律,是与绘画者的目的而言。

1.作为专业绘画者来说,运用其手段研究人的身体结构、肌肉的表现,人物形象的结构组合规律,掌握人体结构和解剖、透视等各种变化,达到较精确的表现描写人物形象和物体的造型能力。

2.研究人和物的关系,物与物的关系,动与不动的关系。换句话说,是研究人和物象在空间的关系,学习如何在平面上表现立体,如何通过透视手段来确定空间的位置关系。学会如何用明暗来渲染塑造体积,借助明暗或色调的渲染来表达人物与大气的相互关系。

3.研究人的动向造型,人是活动的,要通过素描研究人的运动规律,掌握这些规律,取得人物动向造型的能力,是解决人的动向造型最重要的一环。

如今,素描在艺术的领域中,越来越显示出其重要的价值。因为对基础素描掌握如何,对素描造型规律、表现规律和审美价值及认识、在何种程度都会直接影响其学习绘画艺术创作水平。作为一切视觉艺术的造型基础,素描以其自身的创造规律和多种多样的表现形式而起着无可替代的作用。

第四节 如何学习素描

素描学习训练,亦从浅入深,由易到难。由几何形体素描写生训练开始至静物、石膏像、人物着衣至人体素描写生。

进行素描教学训练,亦以写生为主,临摹为辅。

几何形体造型单纯,利于初学者对形体的观察、了解及表现。静物为生活中的各种物象,有利于初学者进一步研究、提高专业的表现技能。石膏像静止不动,便于学生研究人的结构、骨骼的穿插、形体、神态、动势的表现,为人物写生打基础。进行人物人体素描写生,是难度逐渐加大的训练内容。通过人物素描写生,进一步提高学生的造型能力、表现能力,具有较深的艺术训练目的和研究目的。也是为日后进行艺术创作、设计及其他与艺术有联系的各类活动中,奠定良好的艺术修养和严谨的造型能力。写生最终能否具备有扎实过硬的人物造型表现能力,是素描教学的最终检验。提高造型能力可由几个方面解决:首先要坚持进行不断地写生,这是必要的前提。

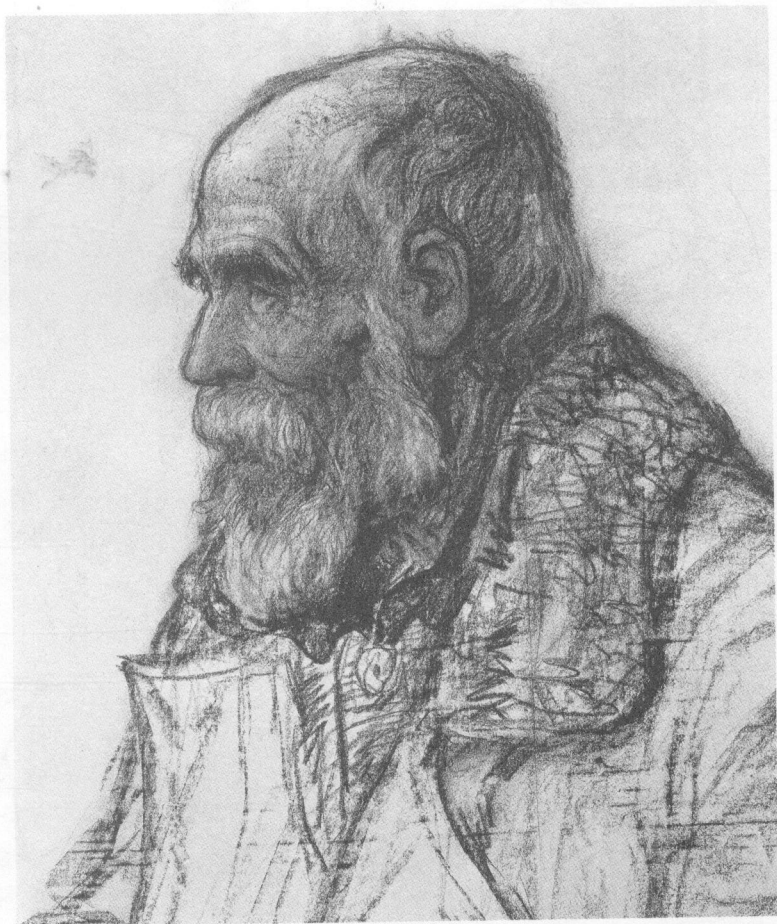
一、在写生的基础上进行大量的默写，默写所看到的人物、物象，这对提高造型能力是非常有帮助的。默写训练，可以锻炼我们的观察能力、记忆能力，解决造型的功底问题。使我们在素描训练中能够较准确的抓住对象的结构、特征及形象，是提高造型手段不可忽视的基本功之一。文艺复兴时期诸多有名的画家：伦勃朗、拉斐尔、达·芬奇、米开朗基罗一生均画了大量的记忆素描，仅仅可以凭生活中有限的几根线条，即可绘制大幅动人的创作。他们除了具有丰富的造型经验外，记忆和默写也自然功不可没。

二、临摹，在写生和默写的基础上，对优秀的素描作品进行必要的临摹，是提高造型能力的明显的辅助办法。古人在学习绘画时，也是非常强调“传移摹写”的。临摹的方法多种多样，可局部进行，也可整体进行，适当的背临也是很有益处的。加强优秀作品的强化记忆，来提高自己的绘画技巧，是不可缺少的一个环节。同时要多看多浏览优秀作品，以丰富自己的阅历及审美观念。有了一定的修养，就有了在完成作品过程中所需要发挥的主观能动性，经验的发挥能使作品显得更加完美与成熟。

三、掌握正确的观察方法。学习素描，首先要培养自己学会观察。如何观察、认识规律直至掌握它，要通过实践的具体磨合。我们现在进行基础训练，是学习造型艺术的初级阶段。以写实为基本原则，训练学生有扎实的基本功，提高具备一定的造型能力。掌握素描表现语言和基本规律，学会用形体观念观察、认识客观物象的良好习惯，要学习正确的观察、分析、认识、归纳，构成表现客观事物的综合能力，从中领悟到素描训练的真正含义，引导和开发学生造型意识和创造性思维，是我们的教学目的。它的关键所在，就是指导学生对学习方法、规律的掌握。在教学过程中，教师起主导作用，学生要积极配合，才能取得好的效果。至此，通过眼的观察、脑的分析、手的表现，就会使素描训练达到协调完美。

要掌握规律，就要通过实践锻炼为第一的原则，不可急于求成。正确的观察方法、表现规律是难以用一两句话说清楚的。具体的做法是，首先要注意掌握素描过程中从整体到局部的循序渐进的规律和认识。必须结合实际内容，用心揣摩，别无它法。实践论中说：“认识过程：第一步，是开始接触外界事物，属于感觉上的阶段。第二步，是综合感觉的材料加以整理和改造，属于概念、属于判断和推理阶段。只有感觉的材料十分丰富（不是零碎不全的）和符合实际的（不是错觉），才能依据这样的材料造出正确的概念和理论来。第三步，认识有待于深化，认识的感性阶段有待于发展到理性阶段，这就是认识的辩证法。要完全的反映整个事物，反映事物本质，反映事物内部的规律性，就必

须经过思考作用。将丰富的感觉材料加以去粗取精，去伪存真，由此及彼，由表及里的下功夫。这样就形成了概念和理性的系统。由感性认识上升到理性认识。”所以在对象面前，要认真的去感受、去观察、理解、分析，从感性到理性，形成很有条理的正确概念。再下笔去画亦会正确，而画错的地方，也就是我们观察错的地方。由此说，学习素描，不要拿起笔来就画，不要单纯，不动脑筋的去摹仿，去套物象人物的外表。而是结合用心观察，尽力的理解对象的结构去画，有目的的去表现，才能称得上是动脑筋的学习，也是取得事半功倍的聪明之举。实践是掌握素描规律的唯一途径。通过长期的实践，不但提高造型的能力，也成熟了理性的认识。而观察、分析、比较的方法也随之会被逐渐的掌握。此时的素描习作，就会画出差别来，而差别多了，变化也就多了，而变化多了，画面效果自然也就丰富了，有层次了，也是素描作品整体与局部的关系处理最协调的时候。达到无论是全因素素描、结构性素描、装饰性素描所要求自身的黑白、虚实、浓淡的对比变化。这也是素描习作的最终要求。所以说取得素描作品的理想效果，是和是否正确的掌握了观察方法、比较方法和掌握了整体和局部严谨的驾驭能力所分不开的。



第二章

素描写生的训练

第一节 石膏几何形体的写生

进行几何形体素描写生训练,是培养初学者提高对基本形体的认识和理解及造型规律表现技巧的掌握。

在进行几何形体写生之前,首先要对所画的物体、形体有一定的认识与了解。那么,什么是形体呢?

一、形体——指客观世界中一切可以看得见、摸得着的各种类别的实体。如素描教学训练中接触到的圆形、方形、三角形等。形和数的概念一样,形的概念也完全是从外部世界得来的,并不是头脑中由纯粹的思维产生出来的。必须先存在具有一定形态的物体,把这些形态加以比较,然后才能构成形的概念。所以说,形的概念是从客观存在的物体进行比较之后得出来的概念。(见图1)。

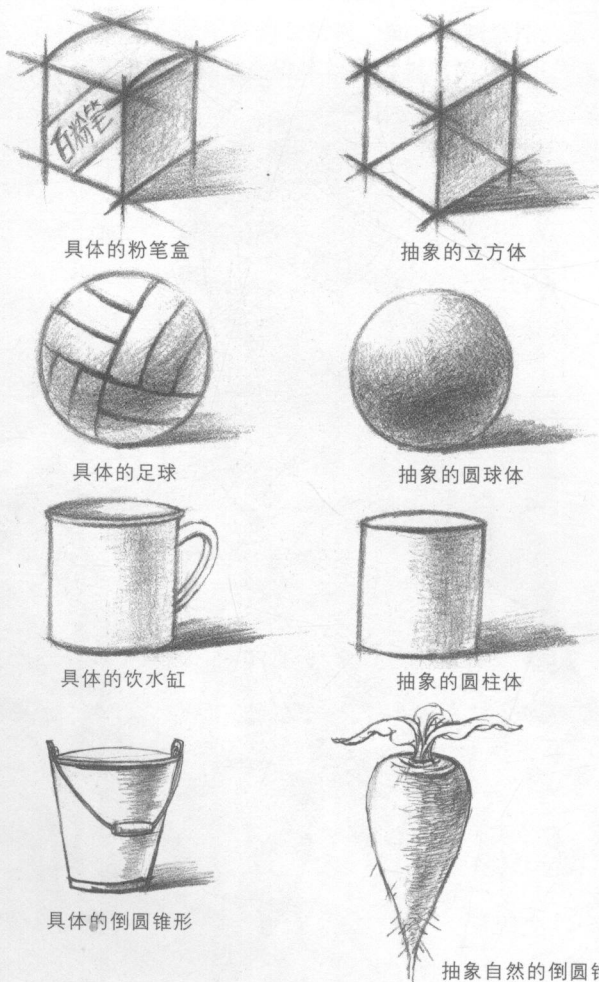


图1

由此说,客观世界的一切物体,圆球、圆柱、圆锥、三角形、立方体、梯形、六面体等等,都是基于形体相结合而来的。由此在进行素描基本形训练时,要擅于把一切复杂的具体形状与生活中的自然形体相联系去观察,就容易把复杂的东西归纳为简单的几何基本形。以帮助我们分析解剖复杂造型的物体。达到快捷而准确的把物象画准。

二、在把握归纳基本形体的基础上,认识结构是提高学习基础素描的关键所在。

结构——是指物体本身固有的不可改变的、本质的东西,具体地说有两层含义:第一,是构成某一物体的基本骨架,如立方体的四根立柱和上下八根横梁就是立方体的结构(见图2)。

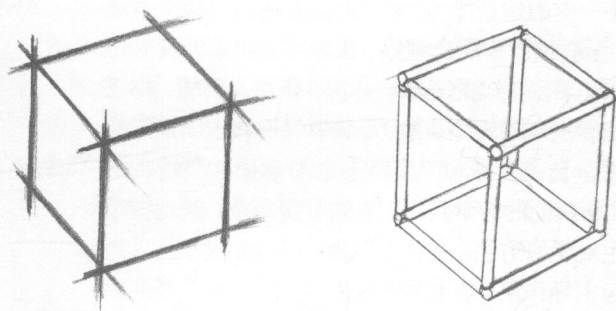


图2

第二,是这一形体和那一形体之间的连接关系、穿插关系。例如壶的结构(见图3)。

它是由梯形的壶身,弯形的壶梁、壶把、壶嘴和壶盖组成。

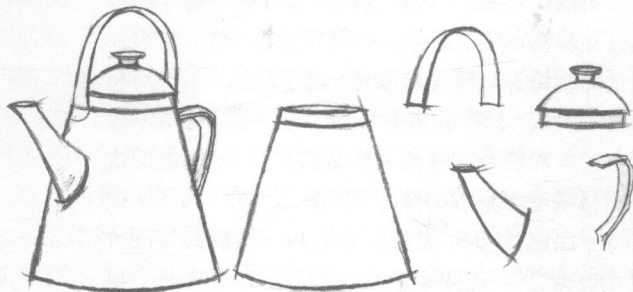


图3

物体结构是素描习作的骨架,需要在写生中加强对结构的理解和对结构的重视。

三、三度空间(是那些具有写实性的,利用调子来表现物象的各类素描表现形式)——指立体造型中的高、宽、深而言。在平面的画面上,表现深远的景象和物象,不仅要表现物象的高度(上下长度)、宽度(左右长度),而且要表现出深度(前后的长度)。三度空间是为表现作品内容服务的,不是绘画追求的目的,而是专业上的要求。在高、宽两度上比较易于观察、表现,而在深度上则不易于观察,不易于表现。其原因是深度产生了透视上的变化,即在线的透视上产生了透视缩减,在光的透视上产生了近实远虚、近强远弱等变化。但深度的表现最根本的在于结构上的透视缩减是否正确,而光的虚实强弱是第二位的。全因素素描所存在的不足是过分强调光和影的变化,而忽视结构对深度的表现,以至导致对形体结构表现上的不求慎解,用光影掩盖了对形体的理解。这需要在进行此类素描训练时应具有的清醒认识。由于结构线素描及设计素描着重强调素描是以表现结构为其宗旨,强调个人的感受及能量的释放和技巧的发挥,应积极的提倡。但对进行基础素描学习训练的学生来说,两者兼容表现更是现代素描技巧中的一种体现。

结构线素描、设计素描形式上能比较透彻地解决、表现物象的内在结构的本质形体。而不是单纯地追求光和影的变化。此种素描形式多为现在教学及素描的表现所用。以线和体面关系结合,通过十分清晰洗练的手段和手法表现物象的高、宽、深,效果生动很受欢迎,是表现力很强的素描形式。从而纠正避免了全因素素描在训练中过分追求光和影的变化所带来的弊端,及所导致的对物象结构缺少更全面了解和表现的不足。如何正确对待和如何看待全因素这个表现形式呢?万事均有利有弊,关键是在于我们如何正确地运用之。就个人观点来看,初学者运用结构和利用少量调子来解决对物象表现的训练还是具有一定的实用价值的。对初学绘画的学生来说,大的明暗体面关系是不能丢掉的东西,这是认识掌握塑造大的体积、大的立体关系的最初步的表现手法和途径。

全因素素描和结构线素描、设计素描都要利用黑、白、灰调子作为重要的表现手段,只是在表现形式上有些不同。我认为,要学好结构线素描、设计素描,首先还要具备一些对全因素素描的修养认识及了解。这是很重要的,否则也难以画出精练的结构素描作品来。

四、那么,什么是素描的调子呢?

调子,是一幅习作整体表现的手段和风格。一个体积,起码要经过两个面以上的转折才能有高低、起伏变化。三大面——就是指物体受光面、顺光面和背光面。五大调子是指光线照在立体的物体上由于面的倾斜不同、受光程度和角度的不同而引起的各种变化(结构线素描虽不过分强调光影变化,但利用明暗的差别与线的结合,则是不可缺少的)。这些

变化包括高光、亮面、暗面、明暗交界线和反光(见图4)。

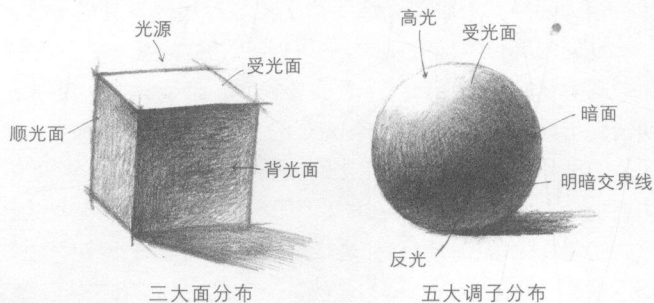


图4

人们借助光的照射,方能看到物体的存在。弄清光的来源与走向及与物体相接触而形成的效果是很有必要的。物体迎光可比作逆水顺风状。光从发源处向外照射的光束,投射散布在物体上面,由于物体自身的起伏转折,使之形成顺光、背光、反光和最高光,还有明暗转折。画者是将这些散布着明暗不同的效果,依据物体被光源照射环境的反应,找出固有的规律、顺序、层次、差别。尤为重要的是首先要找出物体大的明暗色调——黑、白反差的两极。黑格尔说:“只有依靠色彩差异和浓淡,才能真正的描绘出物体的距离和形状,也才能称为真正的绘画。”光源的位置和投影方向相反,光源移动,调子的明暗随之发生变化。而投影变化尤为明显,光源距物体越远,黑白对比越弱。光线对造型来说,是个外在因素,是可变的。任何一种绘画形式,离开光都无法从事表现。利用光源来表现是共性,而表现形式手法是个性。光源是可变化的,但物体本身的结构是不会因光源的变化而发生变化的(透视变化缩减除外),我们在进行素描习作的练习时,不要单纯的受光线的左右去追求投影。重要的是要着眼于对形体结构的了解分析,着重去利用明暗表现结构(有结构的形体)。

明暗交界线——顾名思义,即明与暗交界的地方,但这个交界的地方不一定都是用“线”来表示。这要取决于色调与色调的转折部位是陡峭还是缓和,是直面还是曲面。比如立方体,明暗转折就突然、强烈。球体的明暗转折,就比较圆、缓。阳光照耀下的人的头部,鼻梁部分明暗分界变化明

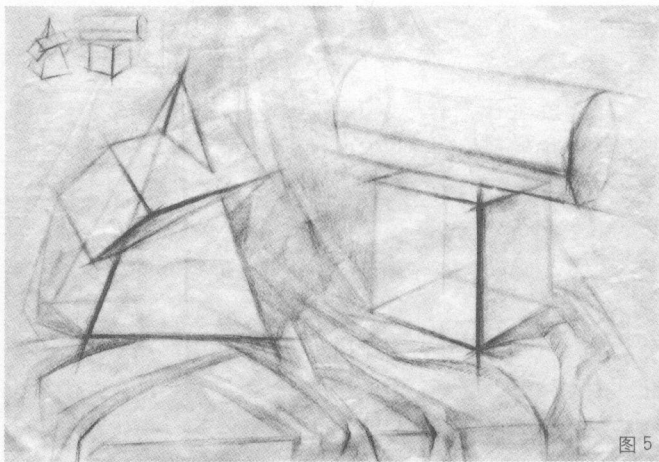


图5

显,而颧骨之处就比较柔和。胸大肌在侧光的照射下,明暗转折较为明显,而腹部光线明暗变化虽然相同却显得平缓。

明暗交界位置随光而动,不固定在物体的某一处。我们在刻画立体起伏的形体时,首先要找到明暗交界线,找到了明暗转折处,也就抓住了物体表现的关键,抓住了契入点。调子是随结构的起伏变化而变化的。明暗交界处加强,空间立体感也随之加强了。特别是中间调子和暗部色调混淆的地方。

边缘、轮廓、剪影——边缘是从某一角度看一物体,该物体最靠外部的边线。轮廓是从某一角度看物体的外形。剪影是指从某一角度看一物体省略去的内容细节的外轮廓形象,绘画视点变化了,角度、边缘、轮廓、剪影都随之而变。

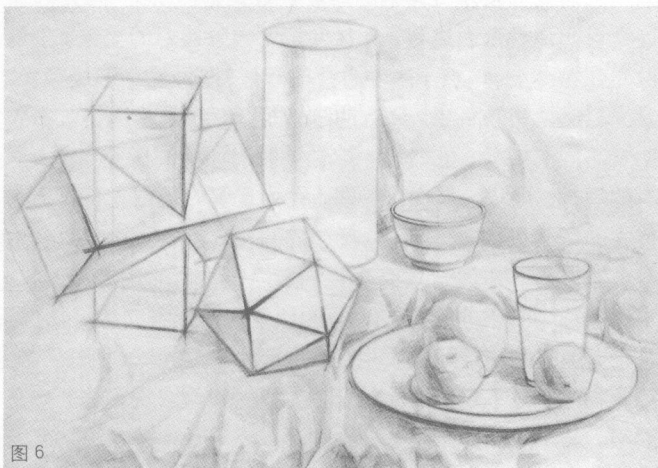


图 6

因为从不同侧面、角度来看,物体每一处都可能成为外轮廓,同时也可成为内轮廓。省略了形象的内部细节,剪影往往在概括形象特征方面,具有强烈的效果。

五、比例——即物体的各个部位之间局部与整体的比较关系,通常是指长度、宽度、深度及几方面的关系,以及物体与物体之间的形体尺寸的造型差异与不同。

如几何形体中的圆球和方体,棱锥及圆柱之间都存在比例关系,如人全身长度有几个头长等等。实际上比例的范围包括方方面面,凡是构成造型方面,都存在着比较关系。具体说:有长短、粗细、高低、大小、宽窄等等。比例是同结构分不开的,比例不对,结构即不正确,明暗也成为空中楼阁。所以,若要将形体画得准确,既要勤于比较,找准比例,又要善于分析,才能逐步达到造型的严谨。

六、透视缩减——透视变化——都是相同的意思。是指处于深度中的形体和视点之间的距离,根据透视原理发生的变化。比如铅笔横拿在手中,铅笔的左右两端是基本的长度,但当我们顺着拿时,两端就有了前后的变化。这样铅笔表面看上去就变短了,这就是透视变形——即透视缩减。两根本来平行的火车钢轨,伸向远方就消失到一点,这种透视变化叫焦点透视。无论画人物还是画器物、环境都存在有透视变化。视点越远,透视变化越大,这是必然的,也是在学习绘画中必须要明白的道理和予以注意的。

七、线与调子——是表现物体的两种相辅相成的手段。

线是用于勾勒、概括形体边缘时的有力手段。在进行结构线几何形体的训练中,除要通过为数不多的线,准确表现形体结构外,还要注意这些线的虚实、浓淡、粗细、远近的变化,使画面呈现虽用线不多,但调子虚实变化丰富的效果。(见图5、6)“线”在素描训练中往往出现在绘画的初级阶段和高级阶段中。所谓的初级阶段——即起稿阶段,高级阶段——即画面结束时而提的线。在素描进行过程中,不要脱离“形体”去看线,要想到线内所包含的“形”,要想到这

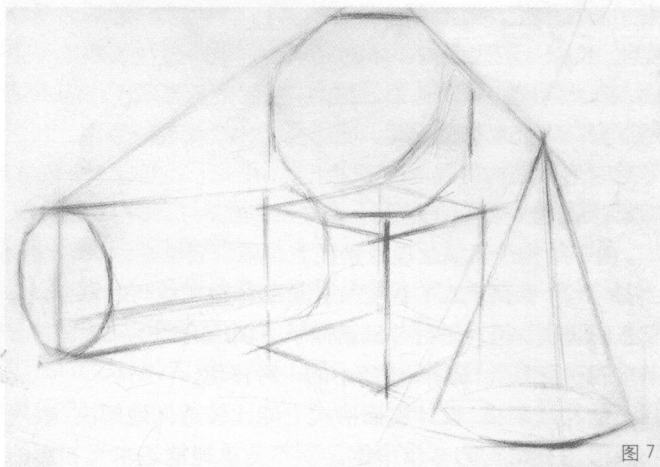


图 7

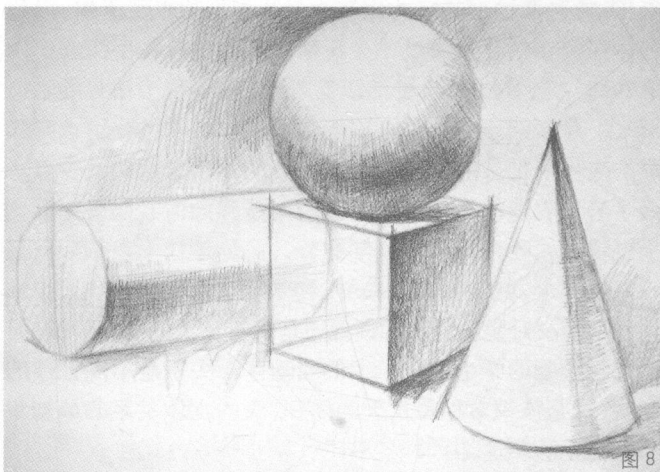


图 8

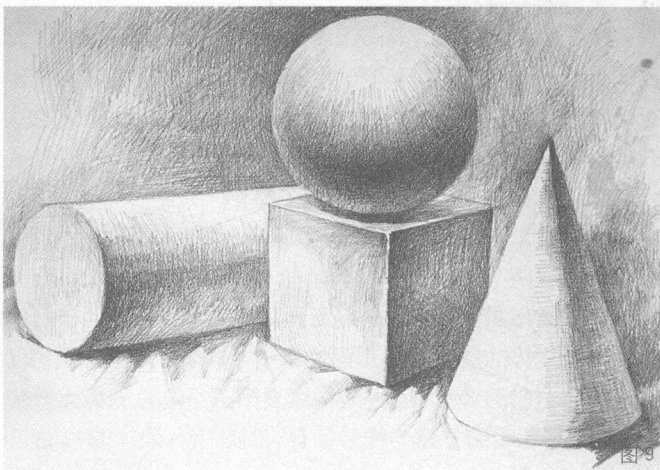


图 9

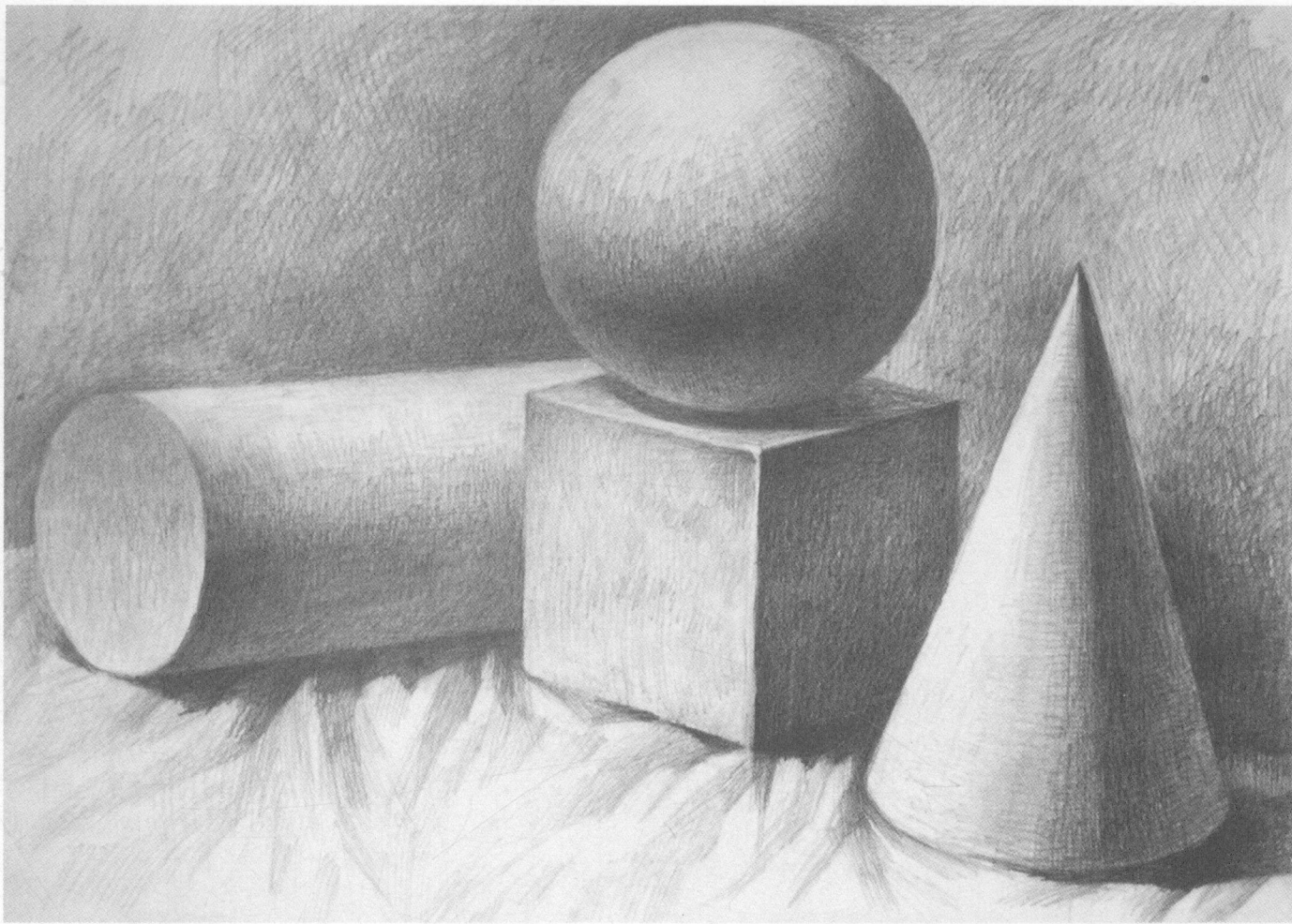


图 10

个“形”的全貌。这条“线”不过是“形”的转折处，而不是“形”的本身。

涂调子是为了表现形体，不是见黑画黑、见白画白的盲目涂抹。要始终分清明部、暗部。观察的不只是颜色的深度，而是形体的结构高低与起伏，是形的本身。要善于把调子放在一起排队、比较，这样就容易找出颜色差别的规律，不至于画起来糊涂。要学会分析、比较、观察，才能确保丰富画面的出现。一幅具有丰富色调的习作，是建立在调子有对比、有变化、有层次的基础上，变化多画面自然丰富。调子的表现，不要追求表面的“细腻”，力求简练明确，“惜墨如金”。素描习作中，线起勾勒作用，调子起烘托渲染的作用。有时根据作者追求的目的而定：亦以线为主要表现手段，或以调子为主要表现手段。

八、工具的运用：几何形体素描训练中，铅笔、碳铅笔、木炭条、碳棒等都可以作为此项内容的绘画工具，并无严格的要求。

几何形体素描写生，要注意构图、比例、结构、透视变化的掌握，黑、白、灰颜色的对比及质地的表现。表现技法的掌握（见几何形体写生图解7-10幅），看似造型简单，但其中却包含着素描学习过程中复杂的规律和道理，是引导学

生在素描学习上向更深层次发展的必要途径和起点，必须要认真的对待。只有把最基本的道理弄懂，才能进行更高难度的素描训练，这是不可违背的一条规律。

第二节 静物素描写生训练

一、静物：通常是指日常生活中各个方面应用的器物。如书本、器皿、瓜果、花卉、文体用品、瓶瓶罐罐、衬布、劳动工具、运输工具等。不论哪一种形式的绘画写生，凡以这

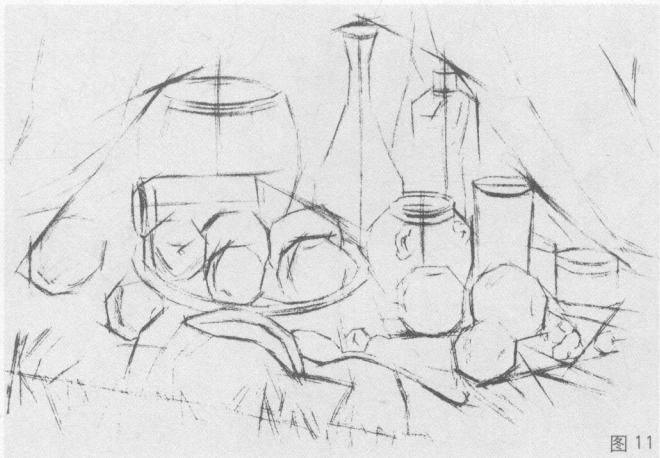


图 11

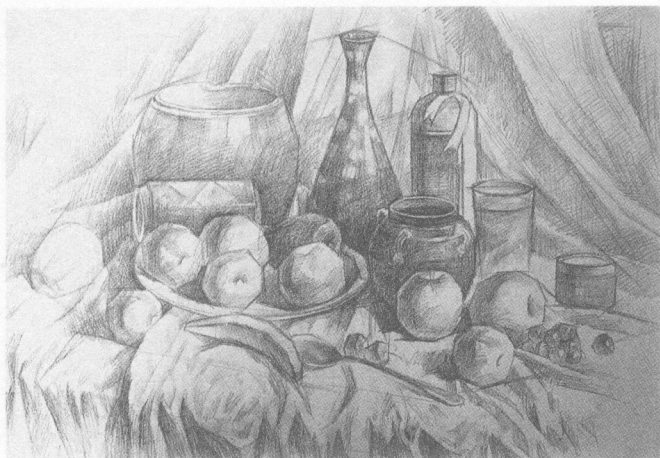


图 12

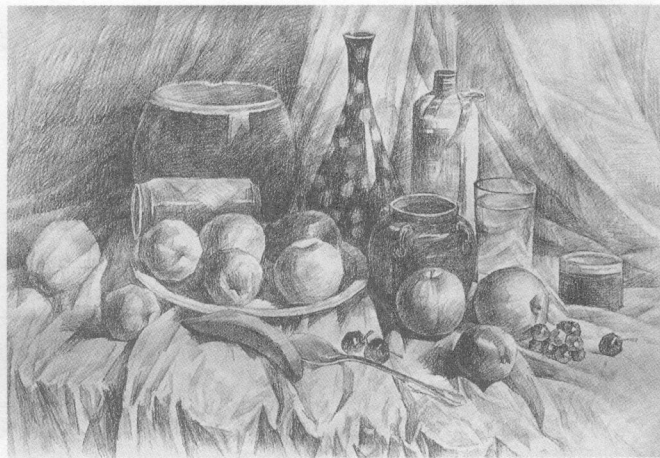


图 13

些对象为内容,描绘反映生活的作品都叫静物绘画。静物有时也出现在以描写人物形象为主的各种绘画题材中,起着烘托其主题和人物性格的描写与衬托作用。

二、为什么要画静物素描,由于静物是静止的,加之取材方便,能随意安排,便于研究。静物素描是在几何形体素描写生基础上进行的学习内容,是表现更为复杂的一种训练方式,有助于初学者对造型及调子技巧表现等方面的进一步研究和提高。任何一个形体、任何一种物体都包含着“结构与调子”。通过画静物可以取得事半功倍的效果。进行静物描绘练习,使我们联想起达·芬奇那样的大师为什么以静物作

品作为学习绘画的重要意义的了。为此,静物必须是初学绘画的课题之一。通过静物素描写生训练,了解生活中各种物象表现技巧,是为日后进行各种艺术创作和设计造型的一种知识技巧的沉淀与积累,体现着素描基础训练过程中循序渐进的原则。

三、怎样画静物,解决认识规律和表现技巧的掌握。

起稿首先要注意的是构图,比例要准确,透视要正确,要安排好画面大的明暗布局与变化,追求形式上的把握和各种物体质感的体现,同时注意把握画面素描关系的节奏(见图 11-17)。



图 14

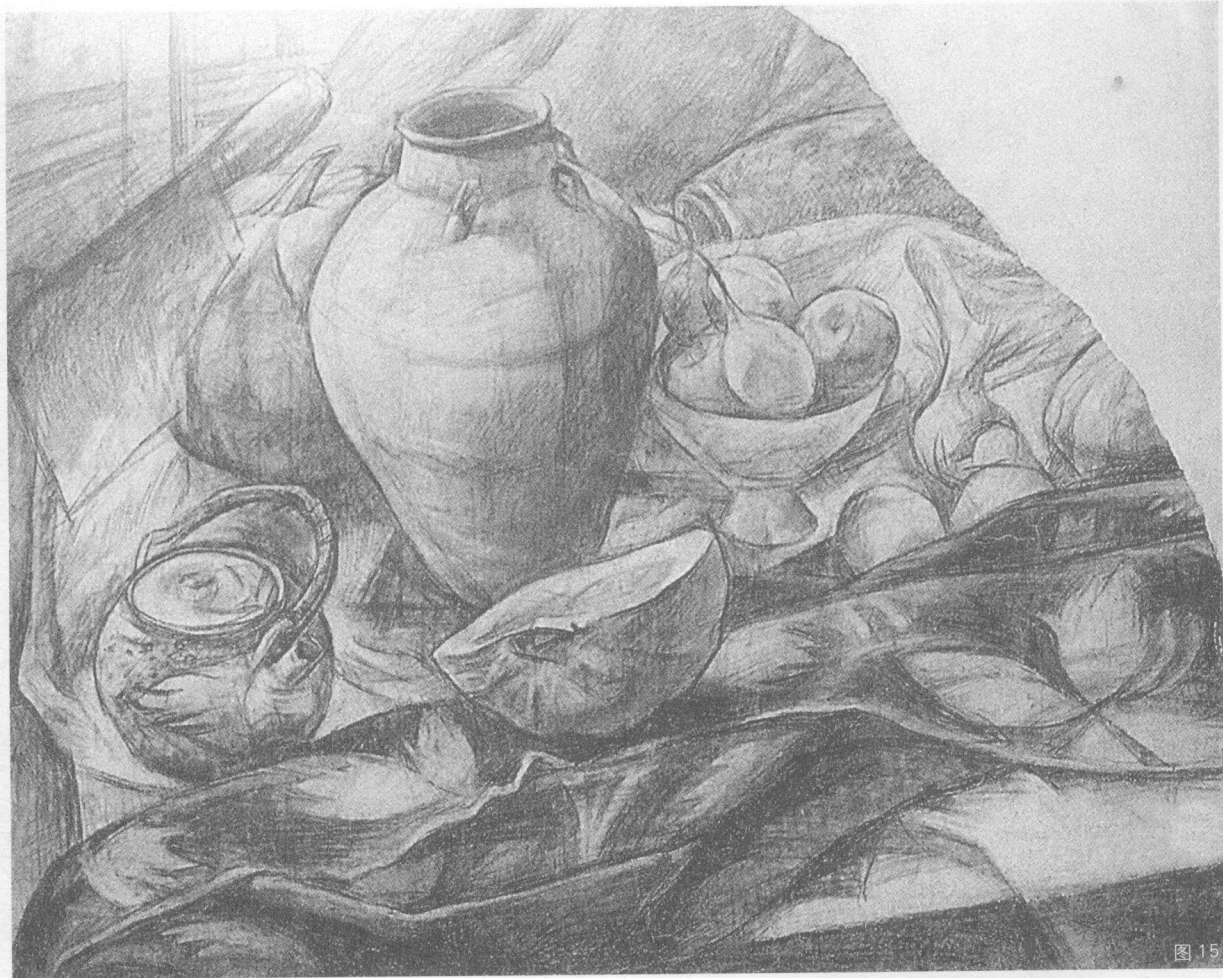


图 15

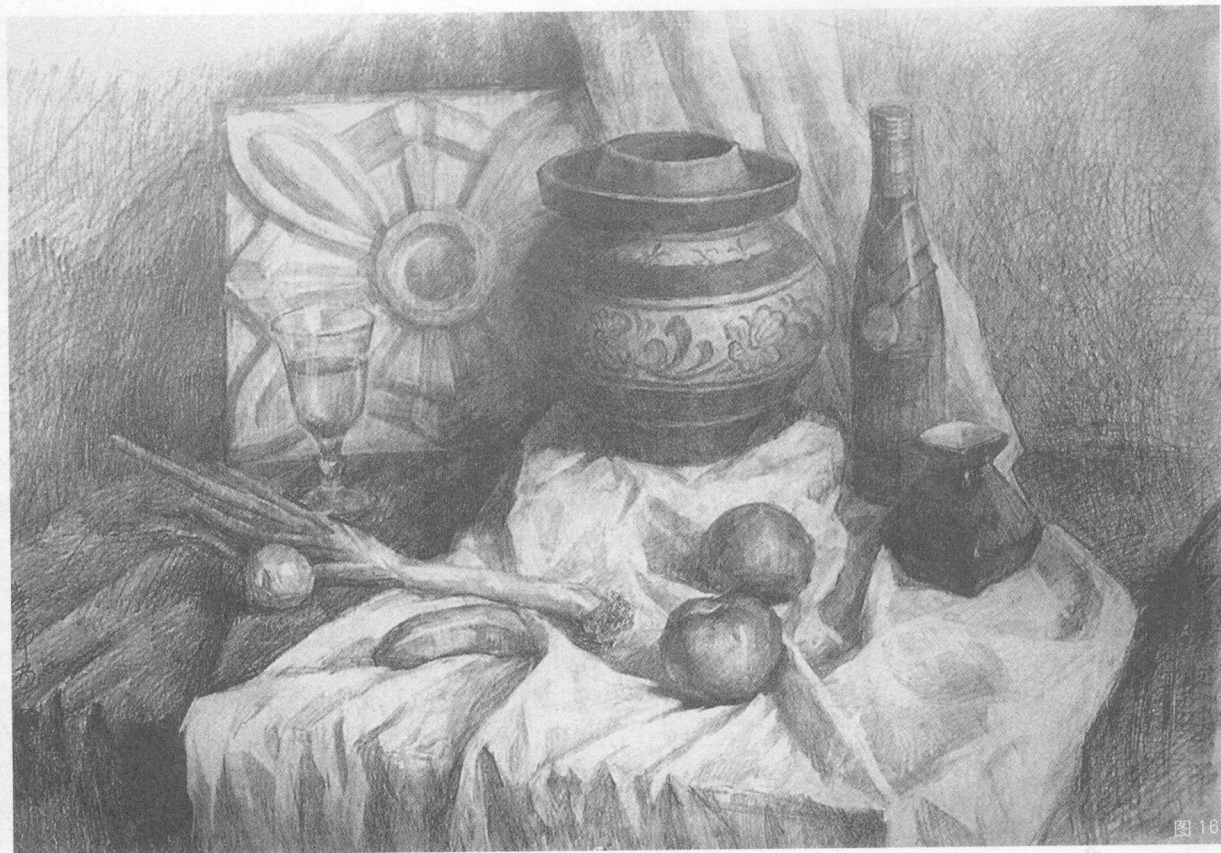


图 16

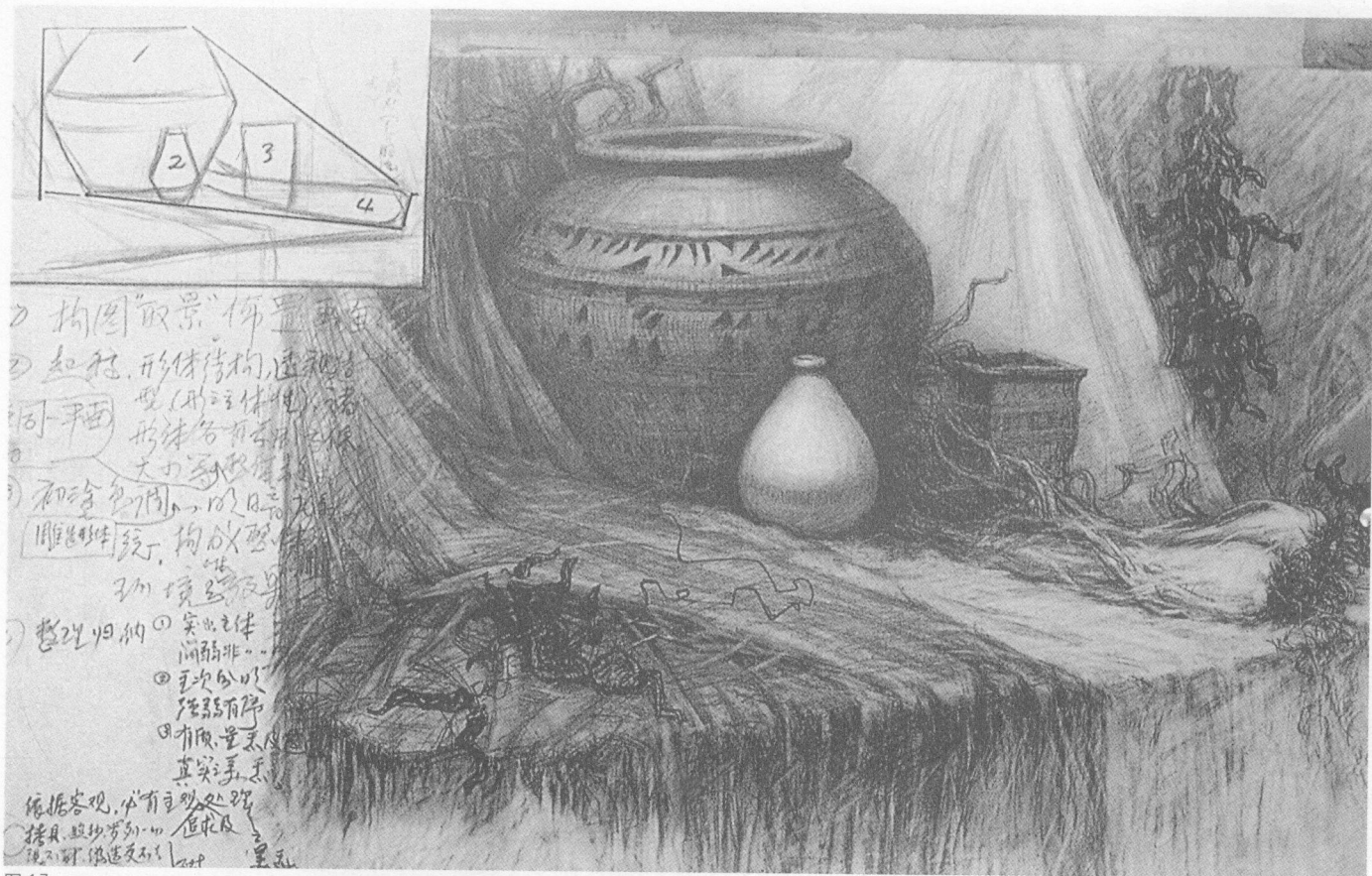


图 17

进行素描静物写生,要从几个方面入手:(1)整体观察:即从整体上把握颜色的明暗对比关系,画面的主次关系。(2)联系观察:即画一处要联想到其他点,避免画面孤立的进行。(3)局部观察:即进行局部刻画时,细部的对比要精确。观察中应加强对物象形体的认识与理解,对黑白灰的表现要有想法、有追求,表现上要突出技巧。我们看到的物体是由体面、光色、空间等造型因素构成,在写生过程中,必须加强对物象形体的比例关系、结构、透视变化、明暗质感、空间表现等基本规律的认识。(4)整体调整:画面的深入是靠局部的细致刻画来完成的。整体调整主要是把各局部表现效果统一在一个协调的色调中。

立体是物体的基本属性,要学会立体的观察对象,并善于在平面的画幅上表现出立体的空间。观察素描静物时首先要注意的是结构,要善于通过物体被遮挡的部分“看到其结构关系”。要抓住物体大的明暗关系,突出主要的对比关系,调子不要一下子画到顶,表现要留有余地。努力使自己的画随时停下来都是一幅相对“完整”的作品。所谓完整,并非所有的地方都画的面面俱到,而是指黑白灰的关系自然,主次层次分明,变化丰富,效果整体而已。素描习作中,形体结构是造型练习的根本任务,把形体转化为线,乃是造型语言对形的提炼。空间意识的全方位绘画,是线描独具的优势。深入的观察,全面的了解,适度的取舍,使其单纯的画面不单调枯燥,表现的真实自然才能耐人寻味。

素描静物的表现形式呈多样化,有全面写实的全因素画法,强调调子的丰富变化,质感的深刻表现,黑白灰色调的巧妙安排。也有充分表达对物象的感受,从衬布、果品及其他物品的处理上追求以线为主的构成关系,体现出不同的静物绘画风格与美感。

需要强调的是进行素描静物写生,要认真揣摩素描手段对其静物质地的不同表现和对比。如布褶的表现,是静物写生中一个重要的内容和课题,(见图18)布的素描表现作品十分广泛。文艺复兴时期,不少绘画大师画了许许多多精彩的布褶和衣纹,用其研究色调的变化和衣褶与人体静物的关系,如米开朗基罗一生中画了许多幅精彩的布褶衣纹的素描作品。一幅好的静物素描习作,要具有构图饱满、造型严谨、刻画细致、明暗柔和、关系微妙、虚实得体、色调丰富、层次分明等特点。通过色调的运用和精妙的刻画,使静物和衣褶布纹的表达尽可能达到真实的境界,乃是静物素描绘画的具体要求。

四、工具的运用,静物素描的工具使用不限,有铅笔、碳精条、碳棒、木炭条、钢笔等,其中以铅笔的运用较为广泛,这是由于铅笔在表现及质地的刻画方面易于深入而细腻,画面效果真切动人的缘故。工具的使用还可根据作者本人的追求而定,但是一幅好习作的完成,无论使用何种工具不是主要的,都要付出同样的努力和辛勤的劳动。



图 18

第三节 石膏像素描写生训练

通过几何形体的写生及静物素描的训练,基本了解掌握了形体的结构规律和色调修养及技巧的表现规律。也就为石膏像素描写生奠定了一定的理论和造型基础。

一、进行石膏像写生训练的目的:(1)石膏像是静止的形态,进行石膏像素描写生训练,其目的就是训练培养学生的造型能力。(2)为进行人物写生做铺垫。研究石膏像的人物结构,是为掌握人物写生的刻画提供最大的方便。初学者面临静止的石膏造型,有充分的条件进行反复的观察研究与表现。这种先刻画静止的,后表现动态素描形象的训练方式,是进行人物素描表现训练行之有效的方法。

二、由于石膏像是纯白的物体,质地颜色单纯,没有其他物体所固有的颜色变化,因此,很适合初学者学习素描表现人物形象所用。

加之石膏像造型准确,结构严谨,是经雕塑家根据主题思想的需要,进行人物创造完成的作品。是艺术家以有力的雕琢,精心塑造等手法,对人物形象、神态等进行了高度的概括与提炼,构成了完美的艺术表现效果。古希腊、古罗马以及文艺复兴时期的雕像,至今仍为诸多美术院校及初学绘画者进行素描基础训练的不可替代的教材,是不无道理的。

这些古希腊、古罗马及文艺复兴时期的特征强烈鲜明、较充分的体现出艺术上的完美性、典型性的石膏像(如荷马、大卫、阿库利巴、马赛、阿里阿斯、布鲁达斯、赛内卡罗马青年等)都是初学绘画者在训练素描学习训练中所涉及到的,带有不同思想感情的,结构鲜明的典型形象。要通过训练加强对其进行认真地了解,结构上进行认真的分析及技巧的表现。

