

CSBELL

娇雪贝儿

不一样的美妆魔法书

变美

完善脸型化妆

YOUR FACE,
YOUR PERSONALITY,
GIVE YOU PERFECT BEAUTY.

李春梅 黄俊燕 编著

脸型也有
性格：

找到属于你的色彩

教你如何测定轮廓、脸型、量感

引领美妆造型新时尚

中国美术学院美术考级教材
中国美术学院美术考级教材
中国美术学院美术考级教材

图书在版编目(CIP)数据

变美 完善脸型化妆 / 李春梅, 黄俊燕编著, —广州: 广东经济出版社, 2006. 4

(不一样的美妆魔法书丛书)

ISBN 7-80728-247-9

I. 变… II. ①李…②黄… III. 女性—化妆—基本知识
IV. TS974. 1

中国版本图书馆CIP数据核字(2006)第011149号

出版发行	广东经济出版社(广州市环市东路水荫路11号)
经销	广东新华发行集团
印刷	广州伟龙印刷制版有限公司 (广州沙河沙太路银利街工业村一幢)
开本	889毫米×1194毫米 1/24
印张	5
版次	2006年4月第1版
印次	2006年4月第1次
印数	1~10000册
书号	ISBN 7-80728-247-9/TS·94
定价	全套(1~3)定价: 75.00元

如发现印装质量有问题, 影响阅读, 请与承印厂联系调换。

发行部地址: 广州市合群一马路111号省图批107号

电话: (020)83780718 83790316 邮政编码: 510100

邮购地址: 广州市东湖西路永胜中沙4号6楼 邮政编码: 510100

(广东经世图书发行中心) 电话: (020)83781210

图书网站: <http://www.gebook.com>

· 版权所有 翻版必究 ·

不一样的美妆魔法书

变美

完善脸型化妆

YOUR FACE,
YOUR PERSONALITY,
GIVE YOU PERFECT BEAUTY.

李春梅 黄俊燕 编著

世上如果有一种魔法，大概所有的女人都希望

这是能把人变美丽的神奇魔法。

这让人变美丽的魔法，其实源自于你脸部与生俱来每一分曲线，

源自于你脸上独特的与众不同的五官，

你的唇线、眉毛——都是性格美妆的灵感。

广东省出版集团
广东经济出版社

超炫个性，美丽绽放

美丽有很多种定义，有些人觉得精致的五官、光洁的皮肤是美丽的表现；有些人觉得高挑的身材、长长的头发是美丽的条件。每个人对美丽都有自己的看法，每个人都有表现自己美丽的渠道，每个时代都有属于这个时代的美丽含义，但这些都是大家很表面的认识。

到底美的定义是什么呢？现代人会以时尚杂志上或时尚设计师们所推崇的装扮作为风向标，今年流行什么颜色就选什么颜色的衣服和彩妆。难道这样就能找到美吗？如果那种颜色今年不流行呢？如果今年流行的彩妆和衣服与自己一点也不配呢？

其实在人类几千年的历史里，女人们“为了美丽”这个主题一直都没有找到正确的方向，无论是男人说了算的美丽，还是跟风从众的美丽都不属于自己专属的美丽。要想找到属于自己独特的美丽，就先要从内至外的了解自己。了解自己的脸型五官，了解自己的身材肤色，了解自己的个性风格——通过了解和综合的分析，找到适合自己的装扮。这样的美丽才是完完全全属于你自己的，独一无二的。

想找到属于自己的美丽，《不一样的美妆魔法书》可以帮你忙。本套丛书本着实用时尚的原则，结合各种化妆的流行元素，带给你不同于一般化妆技法书的全新概念。书中所表现的并不是浮华肤浅的表面功夫，而是很实在地一步一步地指导你如何分析自己脸型五官，如何让你从内到外地张扬自己的个性美，还介绍各种不同场合不同风格的美妆，从专业的角度给你一种新的启发。

本丛书是广州市娇雪贝儿连锁企业发展有限公司的首席高级化妆师李春梅老师和首席造型、色彩分析师黄俊燕老师的精心杰作，分别是《变美——完美脸型化妆》、《更美——整体造型化妆》、《时尚——实用情景化妆》。从不同角度向你介绍科学的脸型、风格等分析法和实用的化妆手法。

《变美——完美脸型化妆》向你介绍脸型轮廓分析法、五官的修饰技巧、每种脸型相对应的脸型美妆，以及结合服装和化妆进行实例分析。让你全面了解自己的脸型“性格”，从而找到适合自己脸型的魔法美妆。

《更美——整体造型化妆》从整体造型入手，全面地分析你的风格，让你从头到脚都充满令人沉醉的个人魅力。除此以外，还推出最新鲜时尚的改运彩妆，绝对不能错过。

《时尚——实用情景化妆》给你专业的化妆指导，还推出一系列的彩妆造型赏析，让你在欣赏之余感受到专业化妆的魅力。不仅适合爱漂亮的你，还可以给各位专业人士一些特别的灵感。

美丽其实不是那些长得粉嫩娇俏的可人儿专属的形容词，君不见在巴黎时装界大放异彩的中国模特吕燕其实长得并不漂亮，只是，没人可以否认她极具个性美。所以，只要个人魅力发挥到了极至，美丽其实早已在你调脂弄粉之际悄悄地降临。



c o n t e n t s

目 录

世上还有一种魔法，
让你在不知不觉中
变得完美无瑕。

P5 你为什么对自己的美缺乏信心 ——给自己正确的定位

- 6 每个人都有自己的性格
- 7 性格的类型
- 8 性格的测试
- 10 我们的脸型也有“性格”
- 11 为什么有的人看上去感觉不协调
- 12 看看自己属于哪种类型
轮廓分析法
- 14 量感分析法
- 16 是什么决定了你的性格美妆
- 17 线型小测试
- 18 量感小测试

P19 眉的调整

- 20 眉型与脸型的协调
- 21 眉型与眼睛的协调
- 22 眉型的分类
- 23 过稀的眉
- 24 过浓的眉
- 25 圆形脸的眉型修饰
- 26 偏宽脸的眉型修饰
- 27 方形脸的眉型修饰
- 28 偏长圆脸的眉型修饰
- 29 纹过的眉毛
- 30 前额窄小型的眉型修饰

P31 唇的调整

- 32 唇与脸型的关系
- 33 色彩性格理论
- 34 常见唇色的性格密语
- 35 唇型的分类
- 36 薄唇
- 37 厚唇
- 38 唇线清晰的嘴唇
- 39 嘴角下垂的唇
- 40 上下不对称的唇
- 41 轮廓不清的唇
- 42 唇峰较近的唇
- 43 完美的唇





P44 下额的修饰

- 45 太圆的下颌
- 46 太方的下颌
- 47 偏短的下颌
- 48 线条太硬的下颌



P49 前额的修饰

- 50 低矮的前额
- 51 较宽的前额
- 52 较窄的前额
- 53 过高的前额

P54 鼻子的修饰

- 55 鼻子的分类
- 56 低鼻梁
- 57 小而短的鼻子
- 58 鼻翼较宽
- 59 鼻翼较窄
- 60 高而挺的鼻子
- 61 大鼻子



P62 眼部化妆花样百出

- 63 会说话的眼睛
- 64 常用眼妆色彩的性格类型
- 65 浅蓝风采
- 67 紫色魅影
- 69 海蓝梦幻
- 71 清凉夏日
- 73 晶莹泪光
- 75 欧式柔情

P77 脸型分析法塑造信心美人

- 78 关于脸型的关键词、正确判断自己的脸型的小方法
- 79 脸型与个性风格的坐标图
- 80 综合调整并靠法
- 81 直线量感重
- 84 直线量感中
- 87 直线量感轻
- 90 曲线量感重
- 93 曲线量感中
- 96 曲线量感轻

P99 保持整体造型风格一致

- 100 服装的量感
- 102 饰物的量感
- 104 曲线服装
- 106 直线服装
- 108 曲线饰物
- 110 直线饰物

P112 脸型美妆的误区

P118 花絮





你为什么对自己的
的美缺乏信心

——给自己正确的定位



每个人都有自己的性格

性格是一个人在现实中稳定的态度和在习惯化了的行为方式中所表现出来的个性心理特征。例如，谦虚或骄傲，诚实或虚伪，勤劳或懒惰，勇敢或懦弱，果断或犹豫不决等等都是人的性格特征。性格就是由许多性格特征所组成的统一体。

人的性格不是一朝一夕形成的，但一经形成就比较稳定，并且贯穿在个人的全部行动中。个体的一时性的偶然表现不能认为是个人的性格。只有经常性、习惯性的表现才能认为是个人的性格。

每个人都想表现自己的性格

化 妆：

表现自己是每个人内心里的渴望，化妆也就成了现代美女们的一种表现方法。爱美之心人皆有之，有些人会通过闪亮的眼影表现自己的时尚和与众不同，有些人会通过高挑的眉毛来表现自己的果敢和活力。化妆除了是女人们变美的手段外，还是人们张扬个性的方法。

言 行：

人们的一举一动都能体现其性格，内向的人身体语言会比较少，说话的语速也会比较慢；而外向的人走起路来都是蹦蹦跳跳的，说话时手势特别多，语速特别快。人的性格会通过平时的言行举止表现出来，掩饰不了。

衣 着：

Shopping是大部分女人的爱好，你有没有想过，你在挑衣服饰品时，都是你的性格暗地里起到作用。例如性格内向的人喜欢穿得较保守，衣服的颜色也以纯色为主，色相会偏冷调。外向的人会喜欢一些夸张些的服饰，衣服的色相会偏暖调。你身上的衣服不仅能体现出你的心情，还能体现出你本身固有的个性特征。

性格的类型

古代最著名的医学家希波克拉底提出了体液说，人体有四种体液，体液中必有一种占优势，这就决定了人的气质和性格，可分为：胆汁质、多血质、黏液质和抑郁型。

1.

胆汁质：

这类人大多精力旺盛，热情直率，心境变化剧烈，易冲动，脾气暴躁。反应速度快，但往往粗枝大叶，具有明显的外倾性格。

2.

多血质：

这类人大多活泼好动，热诚、行动敏捷、情感丰富而外露，善于适应环境，但又易于轻举妄动，做事缺乏耐力。

3.

黏液质：

这类人大多沉着稳重，情感呆板而持久，有时表现为迟钝、冷淡、寡言少语，但忍耐性较强，感情含蓄不外露，具有明显的内倾性格。

4.

抑郁型：

这类人大多多愁善感，感情脆弱，处处认真细致，但性情孤僻、忧郁，情绪持久而深刻，内心体验细致而不外露，感情变化难以察觉。



性格的测试

充分了解自己的性格和气质，对选择专业、性格培养、提高学习和工作效率、搞好人际关系、以及如何选择适合自己的装扮都有着重要的意义。下面简单的测试能帮助你确定自己的性格和气质类型。你认为很符合自己情况的记2分；比较符合的记1分；介于符合与不符合之间的记0分；比较不符合的记-1分；完全不符合的记-2分。

1. 遇到可气的事就怒不可遏，想把心里话全说出来才痛快。()
2. 和人争吵时，总是先发制人，喜欢挑衅。()
3. 羡慕那种善于克制自己感情的人。()
4. 做事总是有旺盛的精力。()
5. 情绪高昂时，觉得干什么都有趣；情绪低落时，觉得什么都没意思。()
6. 对学习、工作、事业怀有很高的热情。()
7. 到一个新环境很快就能适应。()
8. 善于与人交往。()
9. 在多数情况下情绪是乐观的。()
10. 在人群中从不觉得过分拘束。()
11. 理解问题总比别人快。()
12. 符合兴趣的事情，干起来劲头十足，否则就不干。()



13. 做事力求稳妥，不做无把握的事。()
14. 喜欢安静的环境。()
15. 生活有规律，很少违反作息制度。()
16. 遇到令人气愤的事，能很好地自我克制。()
17. 当注意力集中于一事物时，别的事很难使你分心。()
18. 能够长时间做枯燥、单调的工作。()
19. 宁肯一个人做事，不愿很多人在一起。()
20. 厌恶那些强烈的刺激，如尖叫、噪音、危险镜头等。()
21. 碰到陌生人觉得很拘束。()
22. 遇到问题举棋不定，优柔寡断。()
23. 碰到危险情景，常有一种极度恐惧感。()
24. 一点小事就能引起情绪波动。()



判断性格气质和方法如下：

胆汁质：1~6 题的总分数为 ()

多血质：7~12 题的总分数为 ()

粘液质：13~18 题的总分数为 ()

抑郁质：19~24 题的总分数为 ()

● 哪一组的分数最高，你就属于那种类型，如果两组或三组的分数一样，你就属于那几组的混合型。

● 多数人的性格气质是一种类型或两种混合型，三种性格气质的混合型比较少。

Shape of Face

我们的脸型也有**性格**

Personality



当你知道自己的性格类型时，是否就应该按你自己的性格特征来打扮自己？是否胆汁质的人就应该打扮得活泼夸张？抑郁质的人就应该打扮得沉静稳重呢？

只要在生活中多观察，你会发现并不能只根据自己的性格来打扮。因为性格只是我们的心理特征，并不能代表我们的外表。只依靠内心的特征来打扮自己是很不科学的。

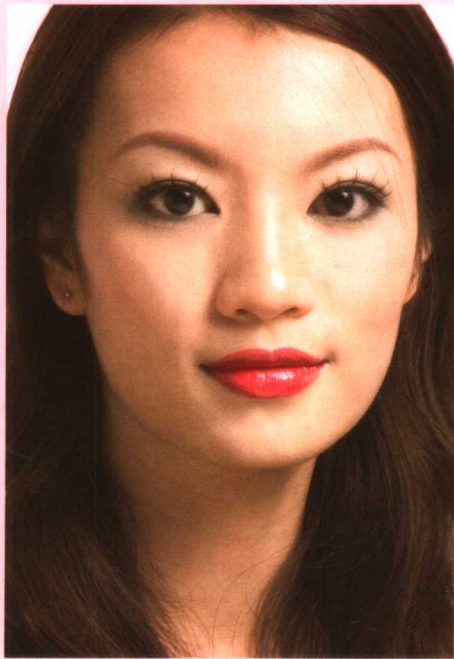
其实我们的脸型也有“性格”，世界上千个人就有一千张不同的脸孔，每个人的脸都有属于自己的特征，每个人的脸都是与众不同的，都是唯一的。有些人的脸看起来大一点，有的人的脸看起来小巧一点；有的脸看起来直线感强、轮廓分明，有的却圆润柔美。所以说，每一种不同的特征，都是脸型独有的“性格”，和人本身的性格一样，贯穿你的整个人生，不会轻易改变，也不可以模仿。

有部分人脸型的“性格”会和自己本身的性格不太吻合，例如有的人脸型五官长得很有棱角，看起来英气勃勃，但本身的性格却是内向安静、优柔寡断的，这时候，打扮时就应该遵从外表脸型的“性格”。因为我们的外表才是给别人的第一印象，打扮和外表脸型相搭配才能给人以美的感受。所以在打扮时，我们要多关注属于自己的脸型“性格”。

Feeling

为什么有的人看上去

感觉不协调?



图中的女孩子性格外向，喜欢浪漫奢华的东西，喜欢把嘴唇画成精致的花瓣唇。而她的脸部轮廓有直线感，眼睛大而有神。但太红的唇色不太适合她，较适合曲线型的人。所以化妆时要遵从脸型的“性格”，直线感较强的人可选择冷色调的彩妆。



图中女孩子的脸型富有曲线美，小巧的鼻子和薄薄的嘴唇，如果按她的脸型五官的特征来打扮的话，可爱清新的粉色系会适合小巧的她。穿上黑衣服、画上深红色唇彩的她就显得不协调了。

女人通常会根据自己的喜好来打扮，而人的喜好其实和性格有很大的关系，所以只根据自己内心的喜好作为标准来打扮会有点偏差，不考虑个人的脸型五官来打扮有时就会产生不协调的因素。

看看自己属于哪种类型

线型分析法：

脸的骨骼形状和五官线条走向决定了人的轮廓线条倾向。我们根据脸型的线条，鼻子、眼睛、嘴唇、眉的线条来分析我们的脸型。可分为直线型、曲线型和中间型。

ZhiXianXing 直线型

直线型的脸是指脸的骨骼和五官的形状大体呈现直线感，如脸型呈直线，五官骨感强，唇线轮廓清晰，鼻子挺拔刚毅，给人一种硬朗、中性的感觉。





ZhongJianXing

中间型

难以判断是直线感或是曲线感的脸型则属于中间型。中间型的线条大多不直也不圆润，或者是五官轮廓不明显。属于中间型的人比较多。

QuXianXing

曲线型

曲线型的脸是指脸的骨骼突出不明显，脸型圆润，五官骨感不强，鼻子圆润，呈曲线状，给人一种恬静、温柔的感觉，富有女人味。



量感分析法：

脸型量感的轻重主要根据脸型的骨架大小来区分，同时也根据眼睛、鼻子、嘴巴和眉毛在脸部所占比例的大小进行分析，跟人的瘦和胖是没有直接的关系的，因为脸较胖的人不一定骨架就大，反之较瘦的人不一定骨架就小，所以主要还是看脸部的骨架。分为量感轻、量感重和中间型。

■ LiangGanQing

量感轻

量感轻的脸往往是小骨架，脸较小，五官娟秀细致，眼睛稍小或者是单眼皮，鼻子小巧，嘴唇很薄。





Liang Gan Zhong

量感重

大骨架的、脸的骨感强的人属于量感重，五官夸张而立体，眼睛较大，鼻子高挺或是鼻子很大，嘴唇较厚或是较大，给人一种大气、成熟的感觉。量感重并不一定是说这个人的脸大或头大，而是说脸盘和五官加起来的整体感觉。

Zhong Jian Xing

中间型

介于两者之间的是中间型，即眼睛不大也不小，鼻子中等，没有明显的很大的或很小的部位。

