

21

世纪中等职业教育系列教材

计算机应用基础 上机实习指导

主编：刘建军



中国传媒大学出版社

11100101011011101001010101010110011010110100101
0100101010101010101100110101011010001010110101001011011



内 容 简 介

本书以 Windows XP 操作系统为环境,从六个方面对计算机基础应用的学习提供了上机实习指导,其中包括计算机硬件及外部连接、鼠标与键盘的操作、中英文键盘输入法、中文操作系统 Windows XP、文字处理软件 Word2002、电子表格软件 Excel2002、演示文稿制作软件 Powerpoint2002、网络基础知识和 Internet 应用基础组成。

每节上机实习内容包括三部分:上机目的和要求、上机内容与基本操作以及思考与练习。

在学习“计算机应用基础”课程的过程中,通过参考本书进行上机实习,可以使读者熟练地掌握所学的计算机基础知识。

图书在版编目(CIP)数据

计算机应用基础上机实习指导/刘建军主编. —北京:
中国传媒大学出版社,2006.1

(21世纪中等职业教育系列教材)

ISBN 7-81085-662-6

I. 计... II. 刘... III. 电子计算机—专业学校—
教学参考资料 IV. TP3

中国版本图书馆 CIP 数据核字 (2005) 第 157718 号

计算机应用基础上机实习指导

主 编 刘建军
策 划 王 进 蔡开松
责任编辑 欣 文
责任印制 曹 辉
出 版 人 蔡 翔

出版发行 中国传媒大学出版社 (原北京广播学院出版社)
北京市朝阳区定福庄东街1号 邮编 100024
电话: 010-65450532 65450528 传真: 010-65779405
http: //www.cucp.com.cn

经 销 新华书店总店北京发行所

印 刷 北京市后沙峪印刷厂
开 本 787×1092mm 1/16
印 张 7.5
版 次 2006年1月第1版 2006年1月第1次印刷

书 号 ISBN 7-81085-662-6/K·662 定 价: 12.00 元

版权所有

翻印必究

印装错误

负责调换

前言

本书是《计算机应用基础》教材的配套用书。本书对《计算机应用基础》教材中的各部分知识给出了较详细的上机实习内容和步骤,包括 Windows XP 操作系统、Office XP 办公软件以及网络基础知识和 Internet 的应用相关内容的上机实习指导。

在本书各节中的实习内容中,给出了完成该项的操作步骤,这些操作步骤只作为参考,如果读者对计算机的操作比较熟练,可以自主地完成该项任务,那么可以不参考这些操作步骤;如果读者对计算机的操作还不很熟练,需要经过提示才能完成该项任务,则可以参考这些操作步骤,在这些操作步骤的帮助下完成上机实习任务。

本书前三部分的上机实习内容由刘建军编写,后三部分由夏卫琴编写。在编写过程中得到张万松、邱超等同志的大力协助,在此表示诚挚的感谢。

由于时间仓促,编者水平有限,书中难免有错误和不妥之处,恳请广大读者批评指正。

编者

2006年1月

QIAN YAN

目录

第一章 计算机基础知识

- 上机实习 1.1 计算机的硬件及外部连接 (1)
- 上机实习 1.2 鼠标和键盘的操作 (2)
- 上机实习 1.3 汉字的基本输入方法 (5)

第二章 Windows XP 操作系统

- 上机实习 2.1 Windows XP 界面 (10)
- 上机实习 2.2 Windows XP 中文件的管理 (16)
- 上机实习 2.3 Windows XP 中管理磁盘 (22)
- 上机实习 2.4 Windows XP 中软、硬件的安装 (24)
- 上机实习 2.5 熟悉 Windows XP 中的应用程序 (28)

第三章 Word 2002 文字处理软件的应用

- 上机实习 3.1 Word 2002 中新建、保存和打开文档 (32)
- 上机实习 3.2 Word 2002 中文本格式的设置 (41)
- 上机实习 3.3 Word 2002 中文档页面设置 (50)
- 上机实习 3.4 Word 2002 中表格功能 (55)
- 上机实习 3.5 Word 2002 中图文排版 (65)
- 上机实习 3.6 Word 2002 综合练习 (70)

第四章 Excel 2002 基础应用

- 上机实习 4.1 Excel 2002 工作表的建立及其格式化 (74)
- 上机实习 4.2 Excel 2002 中公式和函数的使用 (81)
- 上机实习 4.3 Excel 2002 中数据的分析 (82)
- 上机实习 4.4 Excel 2002 中建立与打印图表 (84)

目录

M
U
L
T

第五章 多媒体演示文稿 PowerPoint 2002

- 上机实习 5.1 创建、编辑和保存演示文稿····· (90)
- 上机实习 5.2 在演示文稿中插入、编辑内容····· (92)
- 上机实习 5.3 特殊文本效果及多媒体对象····· (96)
- 上机实习 5.4 设置幻灯片的外观、动画设计和切换····· (99)

第六章 计算机网络知识基础

- 上机实习 6.1 Internet Explorer 6.0 操作····· (101)
- 上机实习 6.2 搜索引擎和 FTP 的使用····· (104)
- 上机实习 6.3 Outlook Express 的使用····· (106)

第一章

计算机基础知识

上机实习 1.1 计算机的硬件及外部连接

【上机目的和要求】

1. 熟悉计算机的外部线路连接；
2. 掌握开、关机的方法。

【上机内容与基本操作】

1. 计算机的组成

在教师组织下，打开计算机的主机箱，认识计算机的组成，了解计算机的硬件构成。与图 1-1-1 中的主机结构作比较，然后写出计算机主机的几个主要组成部分：_____。

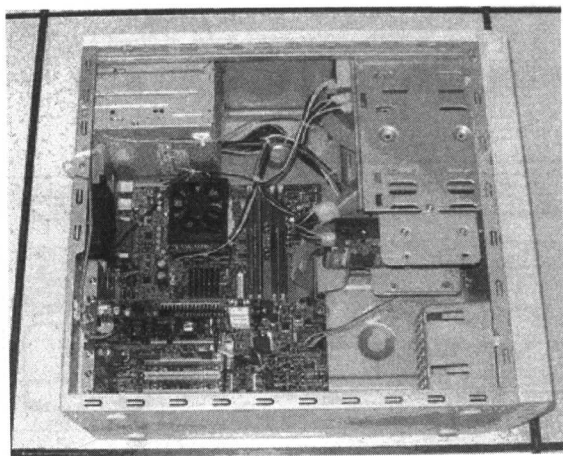


图 1-1-1 主机内部结构图

2. 认识计算机的外部连接

观察计算机主机的外部连接，然后分别写出：_____。

3. 开机与关机

(1) 开机

步骤：

- ① 打开显示器电源开关；

- ②打开主机电源开；
- ③计算机进行自检，启动 Windows XP 操作系统，出现 Windows XP 工作桌面。

(2) 关机

步骤：

- ①退出所有应用程序；
- ②用鼠标左键点击显示器屏幕左下角的“开始”按钮；
- ③在弹出菜单中选择“关闭计算机”选项；
- ④在弹出的对话框中选择“关闭”；
- ⑤关闭显示器电源。

【思考与练习】

计算机的各个硬件组成部分在计算机的正常运行中分别起什么作用？

上机实习 1.2 鼠标和键盘的操作

【上机目的和要求】

- 1. 认识键盘分区及键盘上的各个键位；
- 2. 掌握键盘的使用方法；
- 3. 熟悉鼠标的的使用。

【上机内容与基本操作】

- 1. 指出图 1-2-1 所示的键盘中各部分的名称，并简述其功能。

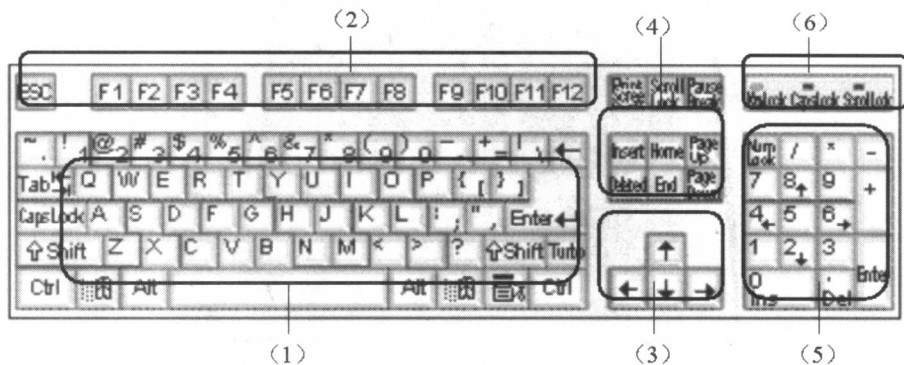


图 1-2-1 键盘图

- (1) _____ ;
- (2) _____ ;
- (3) _____ ;
- (4) _____ ;
- (5) _____ ;
- (6) _____ ;

2. 掌握键盘正确的操作姿势

- (1) 腰部坐直，两肩放松，上身微向前倾；
- (2) 手臂自然下垂，小臂和手腕自然平抬；
- (3) 手指略微弯曲，左右手食指、中指、无名指、小指依次轻放在 F、D、S、A 和 J、K、L、；八个键位上，并以 F 与 J 键上的凸出横条为识别记号，大拇指则轻放于空格键上；
- (4) 眼睛看着文稿或屏幕；
- (5) 按键时，伸出手指弹击按键，之后手指迅速回归基准键位，做好下次击键准备。如需按空格键，则用右手大拇指横向下轻击。如需按回车键 Enter，则用右手小指侧向右侧轻击。

3. 掌握键盘正确的操作指法（如图 1-2-2 所示）

左手食指：定位“F”键，击打 T、R、G、F、B、V 键和 5%、4\$ 数字键；

左手中指：定位“D”键，击打 E、D、C 键和 3# 数字键；

左手无名指：定位“S”键，击打 W、S、X 键和 2@ 数字键；

左手小指：定位“A”键，击打 Q、A、Z 键和 !、~、Tab、Caps Lock、左 Shift 键；

右手食指：定位“J”键，击打 Y、U、H、J、N、M 键和 6^、7& 数字键；

右手中指：定位“K”键，击打 I、K、,、< 键和 8 * 数字键；

右手无名指：定位“L”键，击打 O、L、. > 键和 9 (数字键)；

右手小指：定位“;:”键，击打 P、;:、/? 键和) 0、_ -、= +、Backspace、{ [、}]、| \、Enter、右 Shift 键。

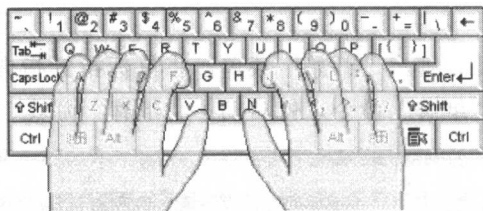


图 1-2-2 键盘操作指法

4. 在字符输入中充分认识键盘

首先进入一个文字编辑程序中，比如，进入 Windows XP 中的记事本或写字板中。

(1) 将 Caps Lock 键锁定在小写状态，输入英文小写字母：abcdefghijklmnopqrstuvwxyz, china, computer, time, application, information。

提示：输入内容有错时，可用退格键或删除键删除，每键入一行按回车键换行。

(2) 将 Caps Lock 键锁定在大写状态（Caps Lock 指示灯亮），输入英文大写字母：ABCDEFGHIJKLMN OPQRST UVWXYZ AASSFFLI, WWOQ QQH UUVV DDCC EELL RRTT NNXX MMBB ZZYJJHH PPTT KKGG AMSN DFBVGHXCJKZLQPWO EIRU TTYDDII, CHINA, COMPUTER, TIME, APPLICATION, INFORMATION。

(3) 将 Caps Lock 键锁定在小写状态，输入大、小写组合字母：aaAabbBBccCCd-dDDeeEEffFFggGG, HHhhIiIiJjJjKkKkLlLlmmMMnnNN, OpQrsTT UVwwxYz。

(4) 将 Caps Lock 键锁定在大写状态, 输入 (3) 中的大、小写组合字母 (输入小写字母时, 需按住 shift 键, 再按相应的字母键)。

(5) 输入数字和符号 (输入上档字符时要按住 Shift 键)。0 1 2 3 4 5 6 7 8 9 ! @ # \$ % ^ & * () ? _ _ + - < > ; , [] { } ; ” ~ :

(6) 将 Num Lock 键锁定在数字输入状态 (<Num Lock> 指示灯亮) 输入数字。

5. 使用输入练习软件 (如金山打字通、TT 软件, 即“英打高手”软件)

输入以下内容:

When you examine processor usage, consider the type of work the computer running SQL Server is performing. If SQL Server is performing a lot of calculations, such as queries involving aggregates or memory bound queries that require no disk IO, 100 percent of the processors time can be used. If this causes the performance of other applications to suffer, try changing the workload, for example, by dedicating the computer to running SQL Server. Values around 100 percent, where many client requests are executing, may indicate that processes are queuing up, waiting for processor time, and causing a bottleneck. Resolve the problem by adding more powerful processors.

6. 鼠标器的使用

鼠标主要有指向、单击左键、双击左键、拖动和单击右键等各种操作。

(1) 启动“纸牌”游戏

步骤:

启动 Windows XP。

单击“开始”菜单按钮, 弹出“开始”菜单, 将鼠标指针指向“程序”, 然后依次指向“附件”、“游戏”, 再单击“纸牌”命令, 就启动了“纸牌”游戏, 如图 1-2-3 所示。

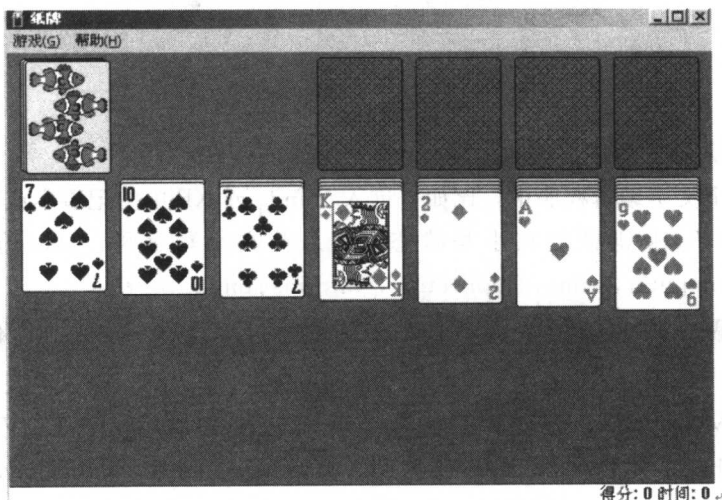


图 1-2-3 “纸牌”游戏窗口

(2) 玩纸牌游戏

步骤:

在“纸牌”窗口中,将鼠标指针指向“帮助”菜单,单击左键,弹出下拉菜单。单击“帮助主题”,弹出“纸牌游戏帮助”窗口,了解纸牌游戏规则,然后关闭“帮助”窗口。

游戏的目的是将所有的牌以 A 开头按同花色、从小到大的顺序移到右上角的四个空位中,例如图 1-2-3 中双击(或拖动)红桃 A。下方翻开的牌要求按递减顺序及红黑交替的方式叠放,例如图 1-2-3 中将红桃 9 拖放于黑桃 10 之上,当无牌可移动时,单击纸牌的背面,翻出新牌。

将鼠标指针指向纸牌游戏窗口最上部标题条处,单击鼠标右键,弹出“快捷菜单”,指向“关闭”,单击鼠标左键,关闭纸牌游戏窗口,结束游戏。

【思考与练习】

1. 怎样灵活使用功能键?
2. 输入大写字母时,何时使用 Caps Lock 键,何时使用 Shift 键?
3. 应在什么条件下使用各种组合键与控制键?
4. 鼠标主要有几种操作?

上机实习 1.3 汉字的基本输入方法

【上机目的和要求】

1. 掌握汉字输入法的设置与切换;
2. 掌握“智能 ABC 汉字输入法”的使用。

【上机内容与基本操作】

1. 汉字输入法及输入方式的切换

(1) 使用鼠标切换到智能 ABC 汉字输入法,然后再切换回英文输入状态

步骤:

- ①单击任务栏右边的语言指示器,出现输入法选择菜单,如图 1-3-1 所示;
- ②单击“智能 ABC 输入法”,则切换至该输入法。同时,语言指示器上图标变为相应图标,其旁也出现该输入法控制图标,若在文本输入状态,左侧还会出现输入法状态条;
- ③再单击任务栏右边的语言指示器,出现输入法选择菜单;

④单击“英语(美国)”,则切换回英文输入法。

(2) 中文输入状态下的英文输入

步骤:

- ①打开“记事本”窗口;
- ②切换至“智能 ABC 输入法”状态;
- ③单击“输入法状态条”最左边的中英文输入切换图标或者按<Caps Lock>键,使其变为

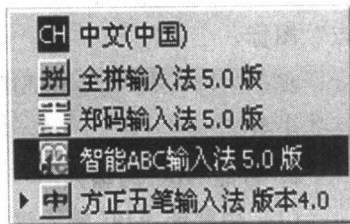


图 1-3-1 输入法选择菜单

“A”图标，则可直接输入英文字母，此时按<Shift>+<字母键>，可进行大小写字母切换输入。

(3) 全角方式、半角方式输入字母

步骤：

①续上步操作；

②单击全角与半角输入切换图标，使其变为大黑点，输入：ABCDabcd，再单击全角与半角输入切换图标，使其变为半月形，输入：ABCDabcd，观察它们之间的区别。

(4) 全角方式、半角方式输入标点

步骤：

①续上步操作；

②单击中英文输入切换图标，使其恢复汉字输入，单击中英文标点切换图标，使其变为中文标点，输入：，。、‘ ’ “ ” ……——《〈〉》，再单击中英文标点切换图标，使其变为英文标点，输入：，. \ ‘ ’ 等符号，观察它们之间的区别。

(5) α、β、γ、×、÷、Σ、Π等符号的输入

步骤：

①续上步操作，将鼠标指针指向输入法状态条中的“软键盘”，单击鼠标右键，弹出软键盘快捷菜单，单击“希腊字母”命令，弹出“希腊字母软键盘”，如图 1-3-2 所示；



图 1-3-2 希腊字母软键盘

②点击按键输入：αβγ，单击“软键盘”图标，关闭“软键盘”；

③再将鼠标指针指向输入法状态条中的“软键盘”，单击鼠标右键，弹出软键盘快捷菜单，单击“数学符号”命令，弹出“数学符号”；

④点击按键输入：×÷ΣΠ，单击“软键盘”图标，关闭“软键盘”，单击“中英文标点”图标。

提示：输入切换用<Shift>+<Space>键，中英文符号输入切换用<Ctrl>+.(主键盘区小数点)。

2. 智能 ABC 的输入

(1) 用智能 ABC 输入汉字“王”

步骤：

①反复按<Ctrl>+<Shift>键，切换至智能 ABC 输入法；

②输入编码“wang”，按空格键，如图 1-3-3 所示；

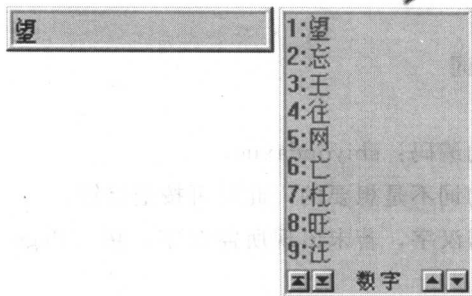


图 1-3-3 候选字窗口

③按数字键“3”。

提示：韵母“ü”用键盘上的“v”代替。

(2) 用智能 ABC 输入词汇

步骤：

- ①输入编码“zhongguobeijing”，按空格键；
- ②按空格键；
- ③输入编码“tian’anmen”，按空格键；
- ④按空格键。

提示：对于某些词汇，系统无法区分第一个汉字的拼音是否结束，导致第一字符的拼音和第二字符的拼音连在一起，构成新的拼音，此时需加强制分隔符“'”（单引号），分隔易混淆的拼音编码。

(3) 用智能 ABC 的简拼输入法输入词汇

步骤：

- ①键入编码“bj”，按空格键；
- ②按数字键“4”，选择“北京”。

(4) 用智能 ABC 的混拼输入法输入词汇

步骤：

- ①键入下列任意一组编码：“jisj”、“jisuanj”、“jsuanj”、“jsji”、“jsuanji”，按空格键；
- ②选择相应的数字键，都可输入“计算机”。

(5) 用智能 ABC 输入中文数量词

步骤：

- ①键入编码“ilb80”；
- ②按空格键，则“一百八〇”便出现在打字区域。

(6) 用智能 ABC 输入英文字母

步骤：

- ①键入编码“vhello”；
- ②按空格键，则“hello”便出现在打字区域。

3. 智能 ABC 的造词

(1) 智能 ABC 自动造词

步骤:

- ①输入“石油大学”的编码: shiyoudaxue;
- ②按空格键,若出现的词不是想要的,此时可按退格键;
- ③在候选窗中选择所需汉字,若未出现所需汉字,按<Page Down>键或<Page Up>键翻页查找;
- ④在外码窗口得到“石油大学”,按空格键。

智能 ABC 就会自动记住这个词,以后就可以用智能 ABC 的“全拼”、“简拼”、“混拼”等方案输入词汇“石油大学”。

(2) 智能 ABC 手工造词

步骤:

①将鼠标指针指向智能 ABC 输入法状态条上(软键盘图标除外),单击鼠标右键,在弹出的快捷菜单中选择“定义新词”命令,如图 1-3-4 所示,就能打开“定义新词”对话框如图 1-3-5 所示;

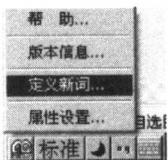


图 1-3-4 定义新词

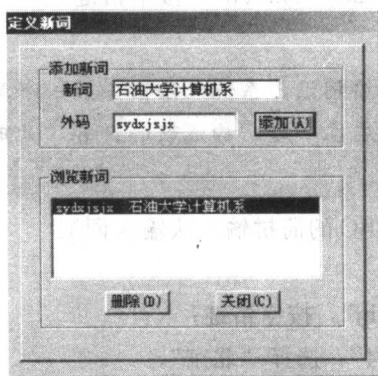


图 1-3-5 定义新词对话框

②在“新词”文本框中输入“石油大学计算机系”,在“外码”文本框中输入“sydxjsjx”;

- ③单击“添加”按钮,新造的词汇就出现在“浏览新词”列表框中,定义新词完成;
- ④单击“关闭”按钮,退出对话框;
- ⑤键入编码: sydxjsjx,按空格键,就会出现“石油大学计算机系”。

提示:如果在输入手工造词的编码时先键入“u”,那么手工造词的词汇就会直接出现。

4. 智能 ABC 的帮助

学习智能 ABC 的笔形输入法。

步骤:

- ①将鼠标指针指向“输入法状态条”,单击鼠标右键,在快捷菜单中选择“帮助”;
- ②在“智能 ABC 帮助”对话框中,选择“目录”选项卡,单击“输入法入门”,按“打开”按钮,单击“笔形输入”,按“显示”按钮,出现“智能 ABC 帮助”窗口;

③最大化“智能 ABC 帮助”窗口，学习输入法；

④关闭窗口。

【思考与练习】

打开记事本程序，分别使用智能 ABC 汉字输入法和微软拼音汉字输入法，选择一段文字输入，体会两种汉字输入法的特点。



第二章

Windows XP 操作系统

上机实习 2.1 Windows XP 界面

【上机目的和要求】

1. 熟悉用鼠标操作菜单；
2. 掌握任务栏的设置方法；
3. 掌握开始菜单的设置方法；
4. 掌握“我的电脑”的使用方法；
5. 掌握回收站的使用和设置方法；
6. 掌握系统时间与日期的设置方法。

【上机内容与基本操作】

1. 熟悉 Windows XP 界面

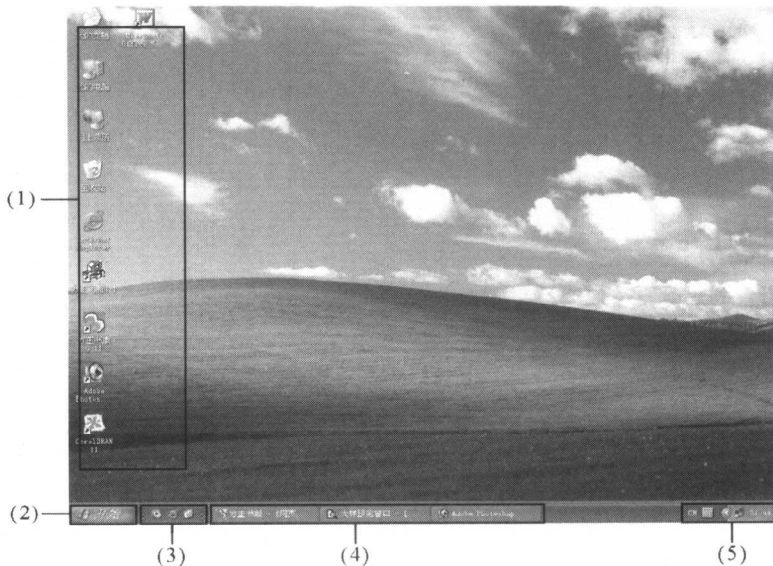


图 2-1-1 Windows XP 界面

指出图 2-1-1 所示的 Windows XP 界面中各部分的名称，并简述其功能。

- (1) _____ ;
- (2) _____ ;

- (3) _____ ;
- (4) _____ ;
- (5) _____ 。

2. “开始”菜单的设置

(1) 更改“开始”菜单的样式

① 右键单击“开始”按钮，然后单击“属性”；

② 在“「开始」菜单”选项卡上单击下列一个选项，如图 2-1-2 左边部分所示：

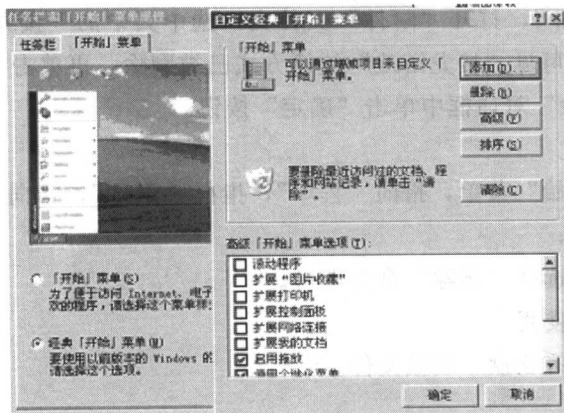


图 2-1-2 设置开始菜单对话框

- 要选择默认“开始”菜单，请单击“「开始」菜单”。
- 要选择 Windows 早期版本中的样式，请单击“经典「开始」菜单”。

下次单击“开始”时，“开始”菜单就会显示新样式。

(2) 在“开始”菜单中添加应用程序。

步骤：

- ① 单击“开始”按钮，指向“设置”，选择“任务栏和开始菜单”命令，弹出“任务栏属性”对话框；
- ② 单击“开始菜单程序”选项卡，如前图 2-1-2 所示；
- ③ 单击“添加”按钮，弹出“创建快捷方式”对话框，单击“浏览”按钮，在“浏览”对话框中选择 C: \ Windows \ Sol. exe 文件，然后单击“打开”按钮；
- ④ 在“创建快捷方式”对话框中单击“下一步”按钮，弹出“选择程序文件夹”对话框；
- ⑤ 在“选择放置快捷方式的文件夹”框中选择“附件”文件夹，然后单击“下一步”按钮，弹出“选择程序的标题”对话框；
- ⑥ 在“选择快捷方式的名称”文本框中输入：接龙游戏，然后单击“完成”按钮；
- ⑦ 在“任务栏属性”对话框中单击“确定”按钮，即可在“开始”菜单的“附件”子菜单中添加 C: \ Windows \ Sol. exe 程序，命名为“接龙游戏”。