

色彩静物教程系列·3



# 高 考 用 应 篇

中心词：考前针对学习训练

掌握时间形式内容

成竹在胸上交佳作

◎张桂焯 编著

◎西泠印社 出版社

色彩静物教程系列·3

# 考用 高应篇

张桂烨  
◎ 编著

西游印社 出版社

## 图书在版编目 (C I P) 数据

色彩静物教程系列. 3, 高考应用篇 / 张桂焯著.  
杭州: 西泠印社出版社, 2006.1  
ISBN 7-80735-017-2

I. 色... II. 张... III. 水粉画: 静物画—技法  
(美术)—高等学校—入学考试—自学参考资料  
IV. J215

中国版本图书馆 CIP 数据核字 (2006) 第 000578 号

## 色彩静物教程系列 · 3 高考应用篇

---

丛书策划: 清 河  
责任编辑: 项瑞华  
责任出版: 李 兵  
装帧设计: 尼 摩  
出版发行: 西泠印社出版社  
地 址: 杭州解放路马坡巷 39 号 (邮编: 310009)  
经 销: 全国新华书店  
印 刷: 浙江省邮电印刷厂  
开 本: 889 × 1194 1/16  
印 张: 4.5  
印 数: 00 001-5 000  
版 次: 2006 年 1 月第 1 版 第 1 次印刷  
书 号: ISBN 7-80735-017-2/J · 018  
定 价: 27.00 元

## 前 言

“色彩”是绘画中的重要学科，是美术爱好者及有志于艺术院校考生学习的必修课。色彩静物是古今中外画家所喜爱的表现题材，由于物体处于静态且光源稳定、环境固定，故有助于作画者深刻理解、深入研究色彩的原理及规律，是初学绘画者最为适宜的入门学科。色彩静物既方便又能全面反映学生水平素质，因此被国内很多艺术院校列为高考招生考试的必考课程。

近年来，著者认真研究国家教育部颁发的色彩及相关学科的教学大纲，根据教学中的实践经验，结合目前高考现状，编写这套《色彩静物教程》系列丛书。本套教程共分三册，均采用科学的分册分篇方法，结合艺术学习的基本规律，循序渐进、由浅入深、由易入难，并配以大量的图示说明、照片参考及步骤演示，系统规范地阐述色彩的基础知识、表现技法和不同形式的组合、重点难点的讲解示范、高考时间形式内容的训练等等。本教程第一、二分册适合初学者、美术爱好者及考生使用，主要目的是让学生掌握色彩知识、作画表现的技能技巧等，为进一步学习打下扎实的基础。第三分册特为高考生强化学习训练而设计。每分册之间既相互联系，形成一个完整的教学体系，又可独成一体，根据需要单独使用。

希望本色彩教程的编写能让初学者、美术爱好者快速进入绘画状态，少走弯路，让考生取得高分，并能从单纯的应试中摆脱出来，在完成一幅好作品的同时，得到艺术的熏陶，培养其高雅的审美格调和审美情趣。

## 目 录

### 第一课 色彩静物高分的画面要求 /6

- 一、对构图的要求 /6
- 二、对色调的要求 /8
- 三、对形体、质感的要求 /9
- 四、对画面空间的要求 /10
- 五、对整体的要求 /11

### 第二课 考试3小时的时间安排 /13

- 一、仔细审题 (10分钟) /13
- 二、起稿确定构图 (20分钟) /13

三、上色、确定大色调 (60分钟) /13

四、深入塑造 (60分钟) /13

五、调整统一、完成画面 (30分钟) /13

### 第三课 考试形式的训练 /17

- 一、全写生 /17
- 二、半写生 /26
- 三、全默写 /28
- 四、半默写 /29

### 第四课 考试试题内容的训练 /31

- 一、瓶、罐器皿与水果之间组合的试题 /31
- 二、瓶、罐器皿与蔬菜、鱼、蛋、面包之间

的组合试题 /35

三、花瓶等器皿与花卉、水果之间的组合试题 /39

四、文具及其他的组合试题 /41

#### 第五课 成竹在胸，上交佳作 /42

一、具备最佳的考场心理 /42

二、掌握构图形式 /42

三、掌握色彩表现的各种元素 /42

四、掌握色调的组织 /44

五、掌握形体的塑造 /47

六、掌握笔触的松灵 /48

附：考试中默画技巧的提示 /48

#### 第六课 色彩静物考试中的常见问题 /49

一、过分注重形 /49

二、过分注重色彩的丰富变化 /50

三、过于主观用色 /51

#### 第七课 模拟试题 /52

#### 第八课 范画临摹 /55

## 第一课 色彩静物高分的画面要求

学习目的与要求:

1. 了解取得色彩高分的画面要求;
2. 把握高分画面的各种表现要素;
3. 掌握正确、科学的表現方法。

在色彩静物的考试中,不管个人的风格、表现形式如何,要想得到高分,就必须遵循画面的规律要求,正确地去表现。

### 一、对构图的要求

在构图上要求均衡、视觉感舒适且紧扣命题的内容与要求。

首先,作画时要好好审题,紧扣命题要求,做到视觉舒适。要考虑的因素有主次关系、疏密关系、空间分割、物体大小、黑白灰构成等,应将这些因素进行合理安排。同时,在构图中要把握均衡的原则。如:物体在画面中的饱满程度、物

体间的高低大小关系、上下左右留空的位置等,都要求达到视觉上的均衡舒适。

在色彩静物的构图起稿阶段,特别是在对待命题构图时,可以在画面边角画一些小的构图,也可以在心里进行斟酌,不断调整,考虑物体形状、位置的安排,同时兼顾色彩的布局;做到下笔有数。(图1-1-1)

如这张画面,罐子处于中间偏左位置,右面隆起的台布压住了画面的分量使画面在构图上达到了均衡与协调。(图1-1-2)

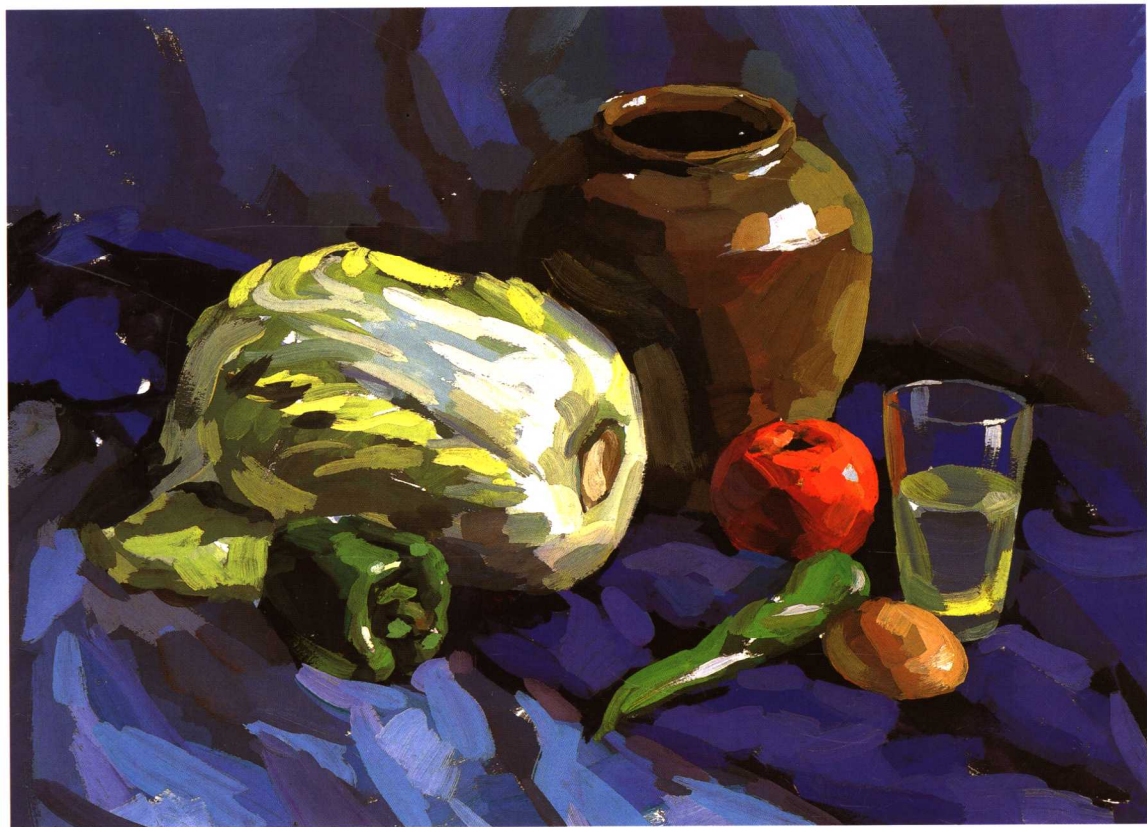


图1-1-1



图 1-1-2



## 二、对色调的要求

对色调要求做到调子统一，色彩和谐，色彩关系明确。

色调是对表达画面总体色彩关系所提出的要求，如冷色调、暖色调；灰色调、亮色调；红色调、蓝色调等。作为一份色彩高分的试卷，必须做到色调的统一色彩的和谐。这里

的色彩统一有画面调子的协调统一和画面调子的对比统一。

在协调的色调中因色彩较统一，因此应追求画面色彩的变化；在对比的色调中因色彩反差较大，因此应追求画面的统一来求得协调。在一张高分的试卷画面中，色调起了极为关键的作用。

把握画面的色彩关系贯穿于作画的始终，色彩关系明确来自对画面色彩的整体比较与把握。刚开始作画时应把握和概括好大的整体的色彩关系，然后再逐渐进行小局部的色彩对比。色彩关系是色调的深入演绎。在画面上越是相近色、同类色越要注意色彩上的差异。

如下面这幅画面，暖色调子统一，色彩的明暗、冷暖关系明确。(图1-2-1)

又如这幅冷调子，用色概括，色彩关系明快。(图1-2-2)



图1-2-1

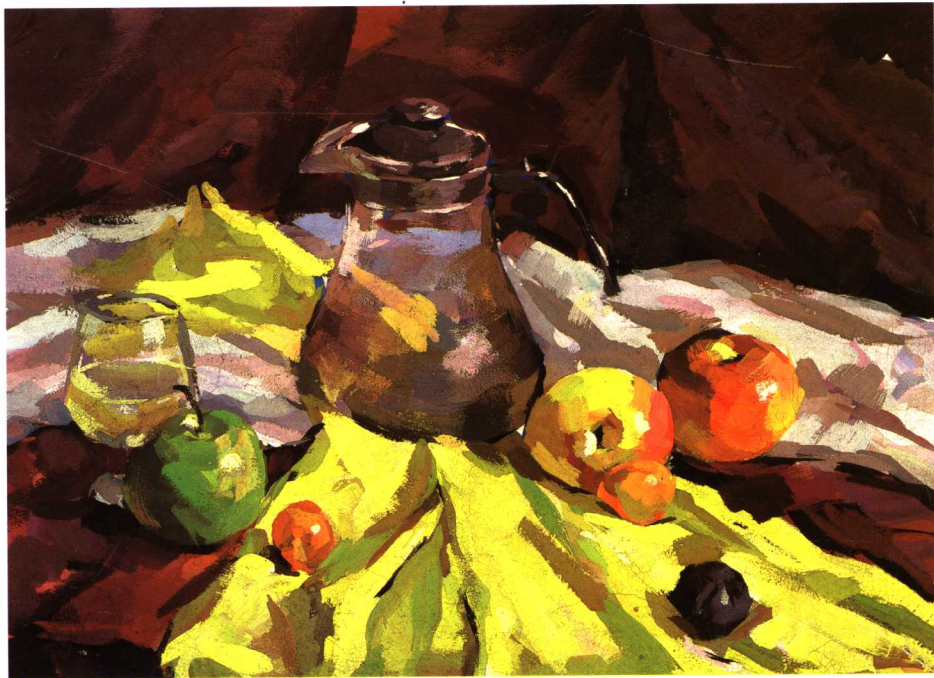


图1-2-2

### 三、对形体、质感的要求

对形体质感的要求既要做到造型准确，又要对物体的质感有一定的塑造。

色依附于形，对画面色彩的表达应建立在形体的基础上。表现形体时，要注重形体特征，对其进行块面分析。常见的分析块面方法为几何形分析法，因为不管形体怎样复杂，都是由一个一个的块面组成的，也就是说由几何形体构成的，将体块之间的深浅色度变化转换为体块之间的冷暖色相变化，理解形体的体积之后就可以用色彩肯定地去表现其体块的特

点及色彩关系了。

对质感的要求也是在掌握一定的材料技巧和色彩规律之后的更深一步要求。色彩考试中质感表现的要求并不需要追求绝对细腻的真实，而是要巧妙地利用色彩、笔触和运笔的轻重缓急等因素，塑造出物体材质的美感。如：表面粗糙的陶罐、晶莹光洁的瓷瓶、透明的玻璃器皿、娇嫩鲜艳的花朵等，都需要很好地表现出这些物体的质感特征，使画面达到材质的美感。(图1-3)



图1-3

#### 四、对画面空间的要求

对画面空间的要求要做到前后及空间的准确，同时垂直面与水平面关系要明确。

在光线的影响下，物体呈现出不同的明暗、冷暖变化。一般情况下，物象距离光源越近，照射越直接，冷暖的对比就越强烈。这种冷暖的变化连同物体的色彩纯度、虚实关系及明暗关系一起构成画面物体的空间，每一个物象都存在这种色

彩的推移变化。而这种变化，需要我们在理解的基础上去观察、去体会、去把握。

另外，背景的刻画对烘托画面的空间层次也起了很重要的作用，垂直面、水平面以及这两个面的转折线也一样要注重其从左到右、从上到下、从内到外的明度，同时注意纯度、冷暖上的变化。(图1-4)

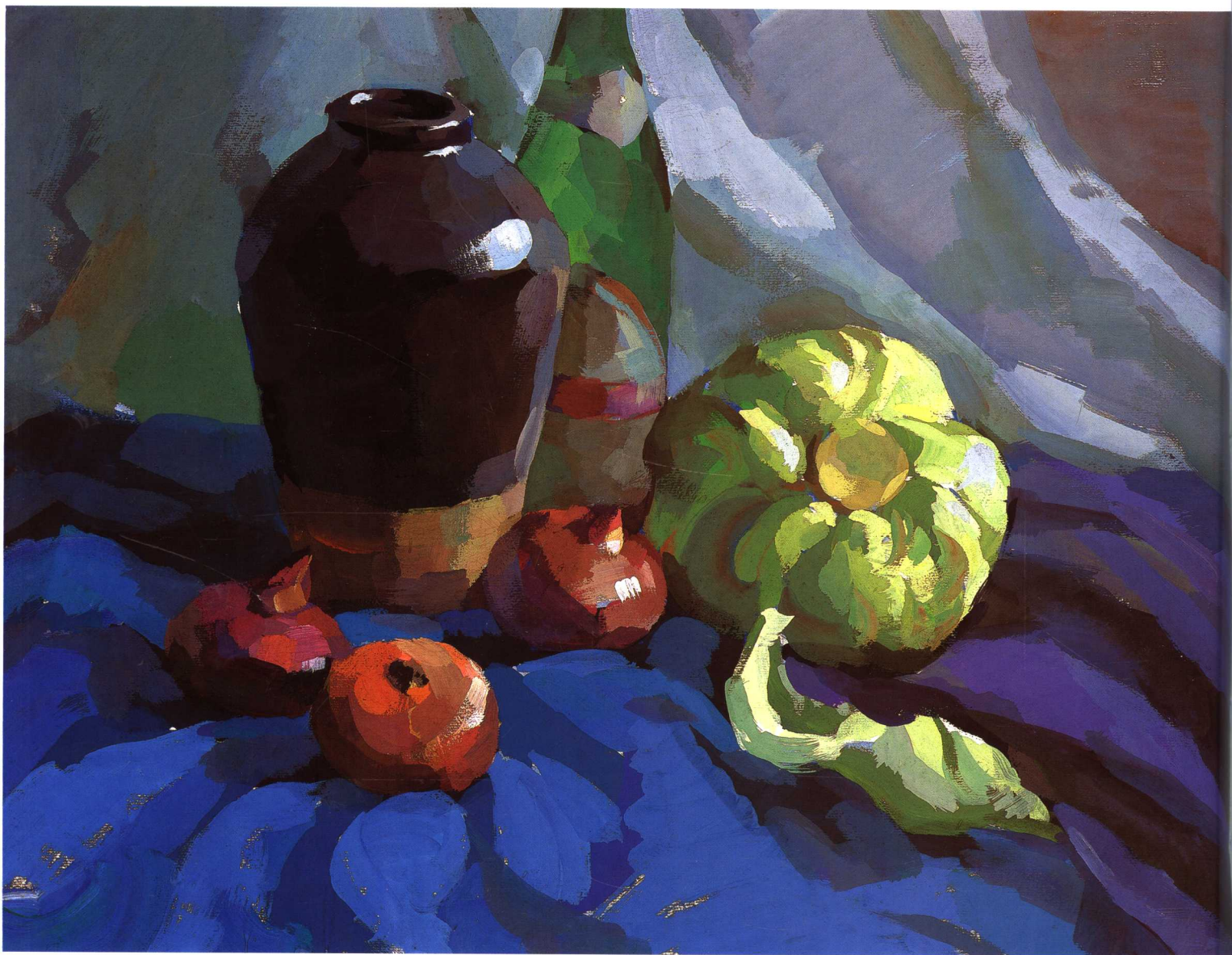


图 1-4

### 五、对整体的要求

一幅完整的好作品必须是画面整体感极强，色调统一和谐，色彩协调丰富，画面的主次关系明确，空间立体感强，任何一个局部都在整体之中。

这对考生怎样做到整体作画提出了更高的要求，不管作画的过程如何，最终都要使画面回到整体，整体地观察、整体地理解、整体地刻画、整体地调整，用整体去检验画面。(图1-5-1、1-5-2、1-5-3)



图 1-5-1



图 1-5-2



图 1-5-3

## 第二课 考试3小时的时间安排

### 学习目的与要求:

1. 合理安排考试中各阶段作画的时间;
2. 最大限度地让画面出现最好的效果。

考生在具备一定作画能力的基础上,对于3小时的考试时间该如何合理安排,并发挥出最大的潜能,画出最好的画面效果是考生们极为关注的。那么该如何合理安排这3小时的时间呢?

- 一、仔细审题(10分钟)
- 二、起稿确定构图(20分钟)
- 三、上色、确定大色调(60分钟)
- 四、深入塑造(60分钟)
- 五、调整统一、完整画面(30分钟)

一、考生在考场上默画时,首先应仔细审题,逐字逐句地对考题作冷静和仔细的分析,并对所表现的对象种类、数量、颜色等进行概括归纳,同时可对以前所画的习作进行回忆,搜索出有用的画面与考题内容进行衔接,要注意举一反三地运用所学知识,最后再设想完成以后画面的效果。这一步看似没有具体的作画过程,但对整幅画面的顺利进行起着极为重要的作用。有经验的作画者常把这一步做得很到位。

二、开始起稿,确定构图。在这步中要认真地组织画面,协调好各个对象的主次、大小、聚散、疏密、透视、均衡等。构图的好坏直接影响着画面的效果和持续作画的心态。(图2-1)

三、上色、铺大色调。铺画面大色调应放得开,可以先从暗部及投影画起,逐渐把色彩全面铺开。(图2-2、2-3)

这一阶段应该在素描关系上拉开明暗层次,明确物体受光面、暗面;色彩关系上要抓住冷暖大色块,抓大的转折部位。这一步可以少考虑一些细节微小处的变化。因为考试的3小时时间较短,根本没有过多的时间来回修改和调整,因此

在用色上要做到尽量准,少反复涂抹。

四、在把握好大的素描和色彩关系的基础上,对画面进行深入塑造。这步要紧紧抓住对象的主要结构部位、形体的转折等,较充分地表现出各种物体之间的色彩关系、体积、层次、质感及整幅画面的空间关系。切记不要孤立地脱离大色调、孤立地去塑造某个物体。各个物体的边缘线该虚的就应该弱,该实的就应该强调,将画面的主次空间层次拉开。深入塑造并不是将所有的地方重画一遍,要注意保存原先的精彩之笔。(图2-4)

五、调整画面是作画的最后一个阶段,这时考试即将结束,离交卷只有半小时左右,画面效果已基本定型,不可能进行大的改动。因此这一阶段要画得少,看得多,对画面进行审视和推敲,调整一些不协调的色块。如:

1. 仔细观察画面,先看大关系、背景和台布的前后空间关系是否拉开。假如不够的话则把背景压下去,把水平面的台布提亮,把物体的转折面再给予加强。

2. 处理画面中每一个物体的高光。高光位于物体的体面转折之处。且每一个物体由于质感和受光强弱的不同,高光也各不相同。同时要注意高光的用色宜干,用水多容易使物体变得软而无力。

3. 刻画小的细节,让画面尽可能的完善。

4. 哪些物体太松散了,要结实些;哪些地方画过头了要削弱它等。从整体上去分析它,让画面更生动,让画面关系更明确,让效果更完整。(图2-5)

总之要合理安排考试中各阶段的作画时间,让画面出现最好的效果。(图2-6、2-7)



图 2-2



图 2-4



图 2-1

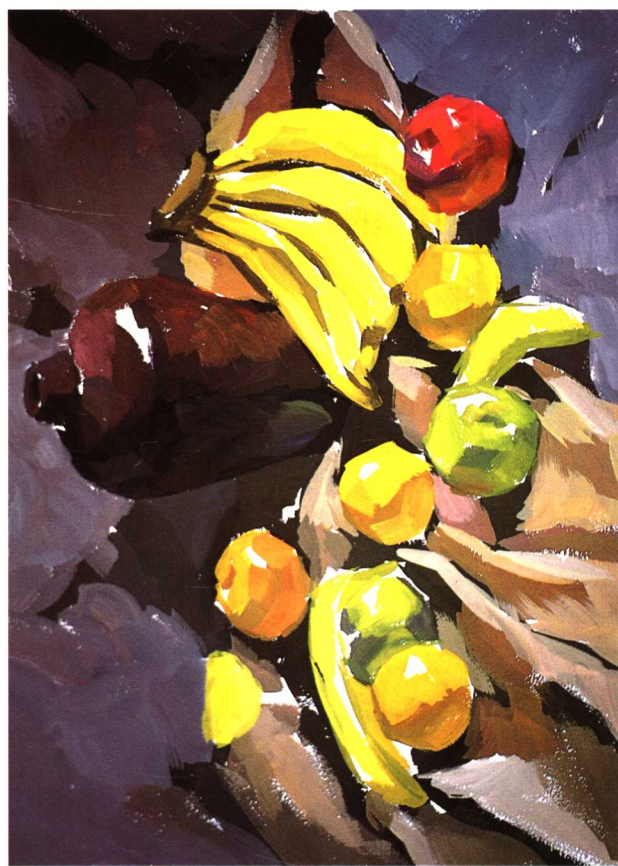


图 2-3

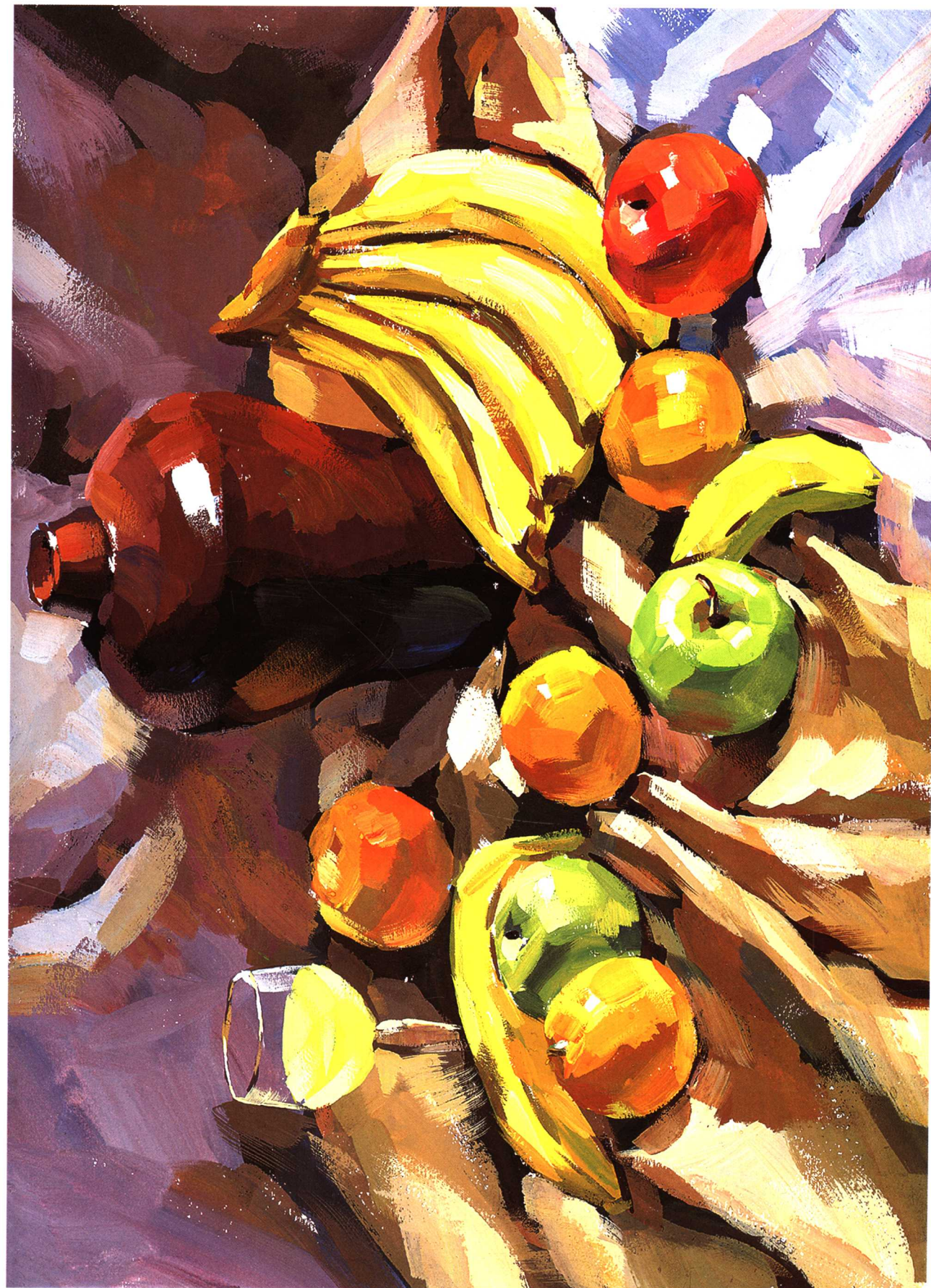


图 2-5





图 2-6



图 2-7