

J222.5
7

任
颐

仕
女
图
册

故宫博物院藏
文物出版社出版

ALBUM
OF
REN YI'S
PAINTINGS
OF
BEAUTIFUL
WOMEN

1924

任

圖

仕

女

圖

冊

1924

ALBUM
OF
THE FINE
PAINTINGS
OF
BEAUTIFUL
WOMEN



任颐《仕女图册》

故宫博物院藏

文物出版社出版

北京五四大街二九号

新华彩印厂印刷

新华书店北京发行所发行

一九八七年十二月第一版第二次印刷

定价：三元九角

787 × 1092 1/16 印张：1.75

统一书号：8068 · 1608

任颐《仕女图册》

任颐（1840——1895）是我国近代绘画史上的杰出画家，又是“~~上海画派~~”的重要成员，初名润，字伯年，号小楼，山阴（今浙江绍兴）人。其父任鹤声（字淞云）是肖像画家兼雕塑家。任颐幼时随父学画，在肖像画技法上打下了初步基础，后来从任薰学画，技艺精进，青年时期，一度在太平军里任旗手，之后转辗于苏州、绍兴、杭州、上海等地以卖画为生，声名日著，光绪二十一年十一月初四日（1895年12月19日）卒于上海，终年六十五岁。任颐一生坎坷，有机会与各阶层人士作广泛的交往，了解并熟悉他们对绘画艺术的要求和喜好。他师法前辈画家的同时，注重从民间艺术和现实生活中吸取丰富的营养，使其作品真正收到雅俗共赏的效果。

任颐的绘画，题材广泛，在山水、花鸟、人物等方面都有较高的成就。他注重写实，外出时，往往随身携带小纸本，将所见有趣的人物、场景等以简单的笔墨勾画下来，既锻炼了作画的能力，又积累了创作素材。任颐笔下的人物、动物经过提炼和夸张，不仅造型准确，而且消尽拘泥刻板之气，富有新意，巧趣横生。其作品构思新颖别致，形象生动活泼，笔墨潇洒精练，色调清新妍雅。任颐在运笔用色上，也有所创新。他善于细笔、阔笔并用，勾勒、泼墨兼施，挥洒自如，匠心独运。总之，任颐所走的是一条与明清士大夫文人画家完全不同的艺术道路。

任颐的绘画作品中，人物画占有相当大的比重，艺术成就也高，在当时画坛上有很大影响。他曾为同时的许多画家、朋友、如张熊、周闲、胡远、沙馥、高邕、吴昌硕等都画过形肖神似的肖像。其更多的人物画则是以历史故事或民间传说为题材，构思巧妙，极富想象力。画中人物神形兼备，意趣俱佳，耐人寻味。

《仕女图册》是任颐人物故事画的代表作之一；纸本，水墨设色，共十二页，每页一图；画心纵24厘米、横38.2厘米。每幅图表现一个故事。因作者未注明各幅内容，现根据画面，分别暂定名为：“牧羊”、“松荫独坐”、“梧桐仕女”、“柳荫停舟”、“青石披发仕女”、“依石鸣琴”、“吹箫引凤”、“石梁独立”、“溪边观梅”、“柳溪渡桥”、“灯下机织”、“雪冈欲骑”。其中有几幅，大致可确定其人物或情节。例如：“牧羊”图，所画为“龙女牧羊”的故事，出自唐朝李朝威所著传奇小说《柳毅传》。故事梗概是：洞庭龙女遭夫家虐待，牧羊湖边，

遇青年柳毅相助，得离苦难。画中龙女头微扬起；愁绪满面，寥寥数笔，将人物神情刻划得准确细致。“吹箫引凤”，说的是秦穆公女弄玉，向箫史学吹箫，后二人结为夫妇。箫声引来凤凰，二人遂乘风升仙。事见《列仙传》。图中弄玉俯首端坐，手持排箫，对面石栏上棲息着一只斑斓的凤鸟。“雪冈欲骑”，所画当为“木兰从军”的故事。据古乐府《木兰诗》：木兰女扮男装代父从军，十二年后得胜而归。图上画一戎装骑士侧身而立，手持长矛，正欲跨上坐骑，英武之气跃然纸上。背景白雪茫茫，仅周围枯树数枝而已。

这套册页，画法精致。对人物的面部，采用极细劲的线条，画出眉、眼、口、鼻，写实而又略作夸张，且富有装饰性。对衣饰和背景，则采用写意法，笔墨粗放。一幅画中，艺术表现手法多样，粗细结合，使画面富于变化。在构图上，墨彩集中于人物，背景或寥寥数笔，或留出空白；虚实结合得体，给人以想象的余地。画上任颐自署“光绪戊子”，知图册作于光绪十四年（1888年）。任颐时年四十八岁，正值其艺术精熟时期。故宫博物院所藏这本《仕女图册》堪称任氏的精心之作。

孔 晨

一九八六年五月



1 牧羊





3 梅梢仕女



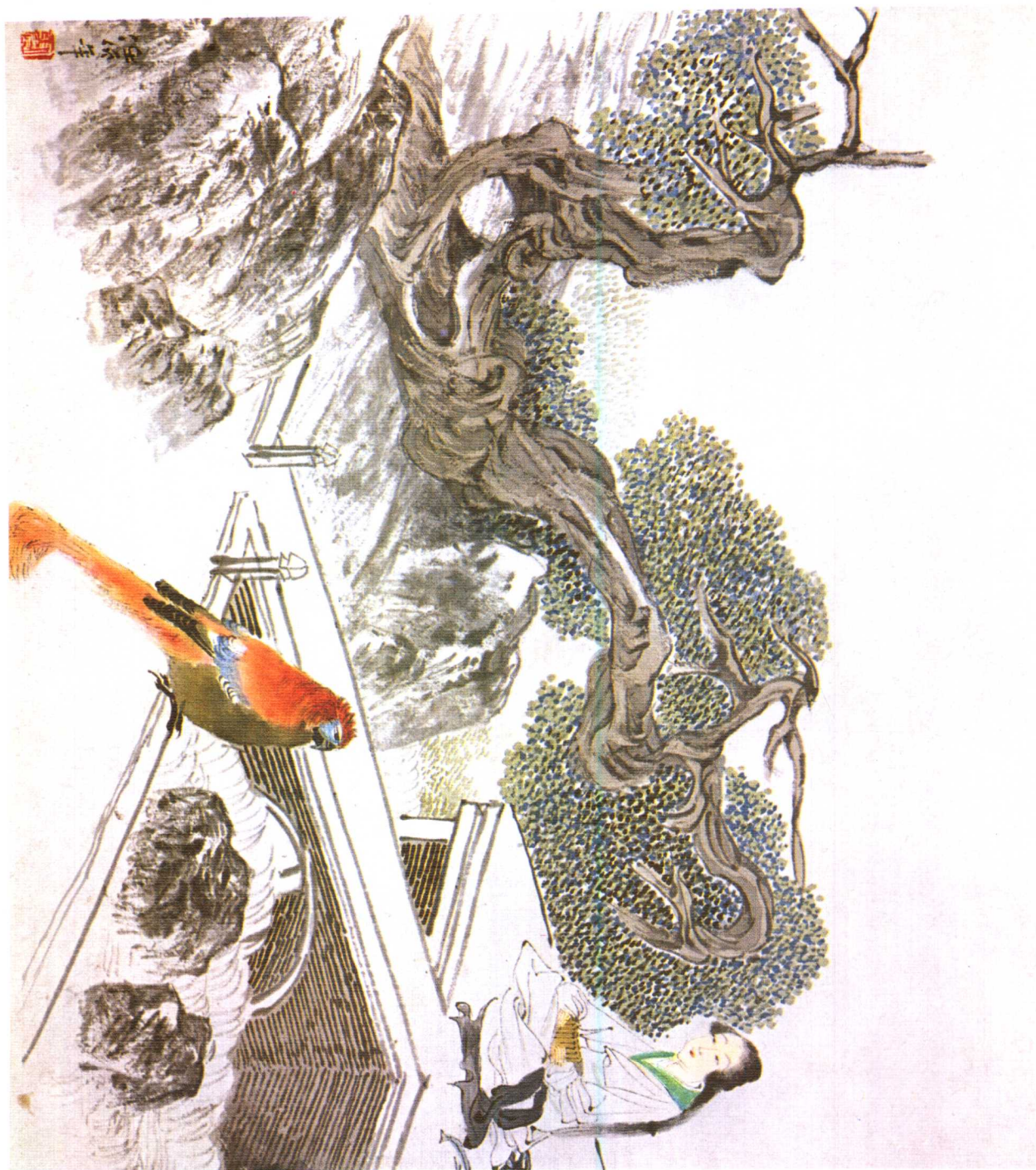
4 柳荫停舟



5 青石披发仕女



6 依石鸣琴









任光
影攝



