

董洪全 著

明清

民间

花鸟小品卷

木雕

万卷出版公司

花鸟

小品



董洪全
著

图书在版编目 (CIP) 数据

明清民间木雕·花鸟小品 / 董洪全著. — 沈阳: 万卷出版公司, 2005.5

ISBN 7-80601-767-4

I. 明... II. 董... III. 木雕—民间工艺—中国—明清时代 IV. J314.2

中国版本图书馆 CIP 数据核字 (2005) 第 041663 号



出版者: 万卷出版公司

地址: 沈阳市和平区十一纬路 25 号

邮编: 110003

联系电话: 024-23284442

邮购热线: 024-23284386

E-mail: hzbzbs@mail.lnpgc.com.cn

深圳市鹰达印刷包装有限公司印刷

各地新华书店发行

幅面尺寸: 889mm X 1194mm

印张: 5.5

字数: 110 千字

印数: 1-7000 册

2005 年 5 月 第 1 版

2005 年 5 月 第 1 次印刷

责任编辑: 许大庆

封面设计: 魏清

版式设计: 魏清

责任校对: 朱含雪

定价: 48.00 元

Tel: 0755-83937379
E-mail: songsnine@263.net
深圳市九颂文化发展有限公司



SONGSNINE

明清民间木雕

内容提要

明清民间木雕是明清家具的孪生姐妹。

如果说明清家具是「木质的诗篇」，那么，明清民间木雕就是「木质的史记」。

从明代到清代五百余年间的社会风貌和各阶层人物的生活画面，具有绝版式的历史文献价值和珍贵的民俗史料价值，是一块极为罕见的原生态文化资源。

本书包括：历史戏曲人物、三教九流人物、梅花喜鹊、富贵福运寿禄、祥瑞动物、民居景观、花鸟、仙禽、盆景、博古、杂项、镂空花板等十七个方面的内容。是一套为明清家具、木雕收藏爱好者编写的鉴赏性、工具性两者兼而有之的读物。





万卷出版公司



明清民间木雕

花鸟小品 / 前言

感时花溅泪，恨别鸟惊心。

花鸟不是无情物。

“寒梅最堪恨，长作去年花。”这是李商隐怀才不遇，黯然情伤的写照。

“憔悴花遮憔悴人，花飞人倦易黄昏。”这是曹雪芹穷愁潦倒的心声。

民间木雕中之所以有大量的花鸟题材，除了传统文化，如《诗经》、《楚辞》中比比皆是的花鸟咏吟的熏陶之外，还因为花鸟与人类的生活有着休戚与共的关系，花与鸟是人类赖以生存的自然的一个重要构成，而模仿自然，通过艺术再造自然、改变自然、升华自然，在自然与艺术两者的融合中，犹如亚里士多德所理解的那样：能使审美主体产生超常的审美激情，从而产生愉悦的美的感觉。

花鸟题材中蕴含的吉祥文化元素，也是这一题材长盛不衰的历史动因。

《易·系辞下》：“吉事有祥。”《说文》：“祥，福也。”

人们为了改善自己的命运，提高生存质量，通常求助自己的信仰和宗教实践，而花鸟恰恰就是这种信仰和宗教实践非常合适的文化载体。通过比兴、寄托等手法，祈求能达到“事神致福”的目的。

民间木雕中的花鸟创作原汁原味原生态，底蕴非常深厚，界面非常宽泛，历史含量非常浓烈。

欣赏民间花鸟木雕，当然需要联想，当然需要用自己的审美经验去补充和生发，去进行美的再创造。



我国梅花品种有200多种。据金波编著的《常用花卉图谱》一书介绍，计有：

一、真梅系：由野梅或果梅演化而来。按枝的形态区分，真梅系内有：直枝型，即梅枝直上。垂枝型，即梅枝下垂；龙游型，即梅枝扭曲；直枝型梅中有七种型：江梅型、宫粉型、玉蝶形、朱砂型、绿萼型、洒金型、黄香型等；垂枝型梅有五种型：单粉型、双粉型、残雪型、白碧型、骨红型等。龙游型梅现在只发现一种型：玉蝶龙游型。

二、杏梅系：为杏花型梅，花有单瓣重瓣，枝与叶均近杏，是梅与杏的种间杂交，有单杏型、丰后型、送春型等。

三、樱李梅系：红叶（樱）李与宫粉型梅花的远缘杂亲，我国仅有樱李梅类美人梅一个品种。

四、山桃梅系：山桃与宫粉型梅花的远缘杂交，叶似梅，花单瓣，小枝似山桃。

◎ 古人偏爱梅花。

千百年来，梅花因为卓尔不群，凌霜傲雪、姿态幽静淡雅而成为反复咏吟和寄情寓志的题材。南朝（宋）文人陆凯与范蔚宗是挚友，有一次陆凯赏梅，遇见出发去北朝的驿使，他想起了远在长安的范蔚宗，于是顺手折下一枝半开瓣杂的梅花，恳请驿使捎带北上，并写下一首诗：折梅逢驿使，寄与陇头人。江南无所有，聊赠一枝春。梅花别称“一枝春”，典源于此。

◎ 梅花象征友情。

隋代有位赵师雄的文人，有一次到罗浮林休闲，邂逅一位淡妆素裹的绝色佳人，这位佳人周身散发幽香，原来赵师雄

遇到的是梅花女神。

◎ 梅花象征美丽。

唐代美女江采萍，因为酷爱梅花，被玄宗册封为梅妃。宋代诗人林逋隐居杭州西湖孤山，植梅千枝，养鹤无数，自娱自乐，传下“梅妻鹤子”凄美佳话。南宋诗人范成大不仅爱梅，并且喜欢培植新品，绿萼华就是著名的一种。绿萼华这种梅花萼绿花白，据范成大自己编写的《梅谱》一书介绍：“凡梅花跗蒂皆紫绛色，唯此纯绿，枝梗亦青，特为清高。好事者，比之九疑山仙人萼绿华。”

◎ 诗画双绝的梅篇。

苏东坡有一首《议梅花》诗：寒雀啾啾冻不飞，绕林空啄未开枝。多情好与风流伴，不到双双燕子时。与苏东坡同时代的著名花鸟画家崔白，有一幅传世的《寒雀图卷》，画的是一棵枯梅，老干在风中摇曳，枝条纵横挺劲。九只小寒雀，或偎依、或栖宿、或争啄细枝，或绕树寻寻觅觅，神态生动，意趣清野。《议梅诗》和《寒雀图卷》，常被人们相提并论，称它们为“诗画双绝”。



桂

/113

宿根福祿考花

/111

蓼花

/109

秋海棠

/105

薔薇

/075

荷

/085

玉簪

/103

牡丹

/061

菊

/041

竹

/031

梅

/001

三

/013

花鳥小品 / 前言

胭脂豆

/165

扁豆莲藕

/163

茄

/153

苦瓜

/157

辣椒水仙

/159

葫芦

/151

石榴

/147

桃

/145

柳

/129

葡萄

/143

松

/117

佛手

/139

◎ 梅花在我国已有四千多年的应用历史，商代中叶已经把梅作为重要的调味品。汉代开始从食用的果梅中分出观赏梅种群。南北朝时期流行艺梅、赏梅、咏梅。隋唐至五代至明代清代，艺梅从渐盛期逐步走向成熟期。这一时期中，除了大量的艺术梅花的普及和梅花花市的繁荣之外，汗牛充栋般的梅诗、梅文、梅画、梅谱的出现，使梅花文化的潮头更为汹涌不已。

◎ 梅花独“暗香”。

历史上用“暗香”来形容花的芬芳味的作品很多，王安石曾用暗香来咏叹楝花；许浑曾用暗香来赞赏莲花；李清照曾用暗香来描绘菊花……但比起梅花来，这些花就只能拱手相让了。从元稹的“露梅飘暗香”开始，用“暗香”来形容梅花的诗作比比皆是。当然，把“暗香”写得最出神入化的，理应是宋代林逋的《山园小梅》：众芳摇落独暄妍，占尽风情向小园。疏影横斜水清浅，暗香浮动月黄昏。

◎ 中国历史上最早的咏梅诗。

中国文人咏梅诗作较早的一批有南朝（梁）何逊的《早梅》，南朝（梁）鲍照的《咏梅花》，南朝（宋）鲍照的《梅花落》，南朝（宋）陆凯的《赠范蔚宗》等。其中的《梅花落》，是一首非常著名的乐府诗。《梅花落》本是汉代横吹曲目之一。郭茂倩《乐府诗集》说：“梅花落，本笛中曲也，按：唐大角曲中有大单于、小单于、大梅花、小梅花等曲，今其声犹有存者。”鲍照就是用此曲的文字形式，借咏梅花而寄托自己的情志。



《梅花落》（南朝（宋）·鲍照）：

中庭杂树多，偏为梅咨嗟。问君何独然？念其霜中能作花，露中能作实。

摇落春风媚春日，念尔零落逐寒风，徒有霜华无霜质。

◎ 影响最大的一首咏梅古词，当推陆游的《卜算子》：

驿外断桥边，寂寞开无主。

已是黄昏独自愁，更著风和雨。

无意苦争春，一任群芳妒。

零落成泥碾作尘，只有香如故。

这首借梅言志的词，曾得到后代一位大政治家的高度赏识。



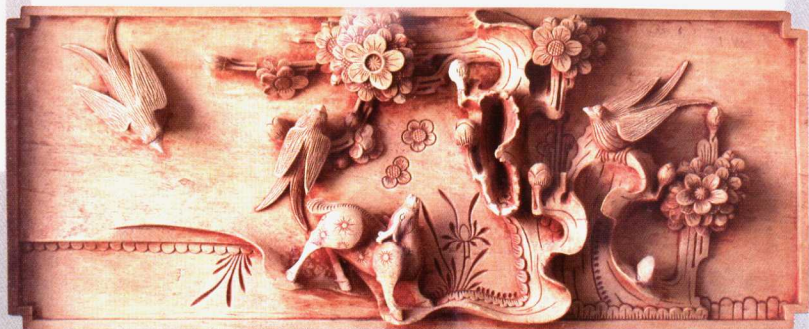
梅·鹊 / 清 梨木
尺寸: 16 × 40cm
参考价: RMB 6,000 元

梅·鹊 / 清 梨木
尺寸：18 × 42cm
参考价：RMB 6,000 元



梅·鹊 / 清 黄杨木
尺寸: 16 × 40cm
参考价: RMB 8,000 元





梅·鹊 / 清 榉木
尺寸: 20 × 44cm
参考价: RMB 2,500 元



梅·鹤 / 清 樟木
尺寸: 32 × 32cm
参考价: RMB 4,000 元

梅·鹊 / 明 榉木
尺寸: 25 × 40cm
参考价: RMB 2,500 元

