

Windows 98/2000 WPS 2000

Word 2000 Excel 2000

PowerPoint 2000 五笔字型

新·世·纪·电·脑·实·用·技·术·培·训

最佳电脑操作培训标准教程

ZUIJIA DIANNAO CAOZUO PEIXUN BIAOZHUN JIAOCHENG

○ 李 飞 编著

computer



六合一

电子科技大学出版社

最佳电脑操作培训标准教程

李 飞 编著

电子科技大学出版社

内 容 提 要

本书以全新的思路循序渐进地讲述了电脑的基础知识、电脑打字、Windows 98 的使用和 WPS 2000 的操作;Office 97 中的 Word 97 和 Excel 97; Office 2000 中的 Word 2000 和 Excel 2000 的应用。此外,还介绍了运用 Windows 2000 版在 Internet 网上电子函件的发送和接收,以及信息的查询等操作技能。书中还介绍了电脑维护、维修的方法等内容。

本书选材广阔而又精炼,内容先进实用,图文并茂,讲解详尽而又通俗易懂,并配有大量实例,融实用性、知识性、趣味性于一体,是一本颇有新意的电脑操作使用教材。既可作为电脑初中级培训班、电脑操作上岗培训指导、专业技术职称计算机考试教程、办公自动化培训及国家公务人员电脑培训用书。

图书在版编目(CIP)数据

最佳电脑操作培训标准教程/李飞编著. —成都:电子科技大学出版社,2001.9

ISBN 7-81065-790-9

I. 最… II. 李… III. 电子计算机-技术培训-教材 IV. TP3

中国版本图书馆 CIP 数据核字(2001)第 066858 号

Windows 98/2000、WPS 2000、Word 2000

Excel 2000、PowerPoint 2000、五笔字型

最佳电脑操作培训标准教程

李 飞 编著

出 版: 电子科技大学出版社 (成都建设北路二段四号, 邮编: 610054)

责任编辑: 陈松明

发 行: 新华书店经销

印 刷: 成都市墨池教育印刷总厂

开 本: 787×1092 1/16 印张 19.125 字数 450 千字

版 次: 2001 年 11 月第一版

印 次: 2001 年 11 月第一次印刷

书 号: ISBN 7-81065-790-9/TP·526

印 数: 1—8000 册

定 价: 25.00 元

本书如有缺页、破损、装订错误,请寄回印刷厂调换。

目 录

第一篇 中文 Windows 98

第 1 章 进入和退出 Windows 98	(1)	3.2 资源管理器	(24)
1.1 Windows 98 的安装	(1)	3.2.1 打开“资源管理器”	(24)
1.1.1 系统要求	(1)	3.2.2 创建资源管理器的快捷方式	(25)
1.1.2 安装方式	(2)	3.2.3 资源管理器窗口介绍	(26)
1.1.3 安装 Windows 98	(2)	3.2.4 资源管理器中的拖放功能	(27)
1.2 进入和退出 Windows 98	(6)	第 4 章 Windows 98 的文件管理	(28)
1.2.1 登录到 Windows 98	(6)	4.1 文件和文件夹	(28)
1.2.2 进入 Windows 98	(6)	4.1.1 文件	(28)
1.2.3 退出 Windows 98	(7)	4.1.2 文件夹	(28)
1.3 卸载 Windows 98	(8)	4.2 打开文件夹或文件	(29)
第 2 章 Windows 98 桌面及操作	(10)	4.3 显示文件或文件夹	(31)
2.1 桌面的结构	(10)	4.4 指定文件或文件夹	(33)
2.1.1 我的电脑	(11)	4.5 复制文件或文件夹	(34)
2.1.2 Internet Explorer	(12)	4.6 将文件或文件夹发送到软盘	(36)
2.1.3 Outlook Express	(12)	4.7 移动文件或文件夹	(37)
2.1.4 回收站	(13)	4.8 创建文件夹	(38)
2.1.5 任务栏的构成	(14)	4.9 对文件或文件夹进行更名或删除	(39)
2.2 Windows 98 桌面风格	(16)	4.9.1 更改文件或文件夹的名称	(39)
2.2.1 工作窗口及设置	(16)	4.9.2 删除文件或文件夹	(40)
2.2.2 开始菜单的设置	(17)	4.10 创建快捷方式	(40)
第 3 章 Windows 98 的基本操作	(21)	4.11 将快捷方式置于桌面上	(42)
3.1 我的电脑	(21)	第 5 章 Windows 98 的常用操作	(44)
3.1.1 进入“我的电脑”	(21)	5.1 设置文件夹选项	(44)
3.1.2 “我的电脑”的基本功能	(21)	5.2 查看文件或文件夹的属性	(46)
3.1.3 “我的电脑”的其他功能	(23)	5.3 查找文件或文件夹	(47)

5.3.1 按文件名或文件夹名进行查找 (47)	7.3.2 屏幕保护程序 (72)
5.3.2 按日期进行查找 (48)	7.3.3 外观 (73)
5.3.3 按文件类型和大小查找 (48)	7.3.4 效果 (73)
5.3.4 使用高级搜索方式 (49)	7.3.5 Web (73)
5.3.5 保存查找结果 (49)	7.3.6 设置 (74)
5.4 备份文件 (49)	7.4 添加新硬件 (74)
5.4.1 进行文件备份 (50)	7.5 添加 / 删除程序 (77)
5.4.2 恢复备份 (53)	7.5.1 安装/卸载 (78)
5.5 使用密码 (53)	7.5.2 Windows 安装程序 (79)
5.5.1 自动关闭计算机 (53)	7.5.3 启动盘 (79)
5.5.2 通过指定屏幕保护程序密码保护 文件 (54)	第 8 章 Windows 98 的网络功能 (80)
5.6 文件压缩 (54)	8.1 拨号网络 (80)
5.6.1 压缩到本工作目录 (54)	8.1.1 建立新连接 (80)
5.6.2 压缩到指定目录 (54)	8.1.2 使用拨号网络 (82)
5.7 Windows 98 的鼠标操作 (56)	8.1.3 拨号连接的属性设置 (83)
第 6 章 Windows 98 的磁盘管理 (57)	8.2 Internet Explorer 5.0 的快速精通 ... (86)
6.1 格式化磁盘 (57)	8.2.1 IE 5.0 的初步认识 (86)
6.2 设置磁盘卷标 (58)	8.2.2 用 Internet Explorer 浏览 Web (86)
6.3 复制软盘 (59)	8.2.3 停止和刷新 Web 页 (87)
6.4 磁盘碎片整理程序 (59)	8.2.4 在收藏夹中添加 Web 地址 (88)
6.5 磁盘扫描程序 (61)	8.2.5 整理收藏夹 (88)
6.6 磁盘清理程序 (63)	8.2.6 搜索 Web (88)
6.7 驱动器转换器(FAT32) (64)	8.2.7 更改主页 (89)
第 7 章 控制面板的使用 (65)	8.2.8 输入 Web 地址 (89)
7.1 启动控制面板 (65)	8.2.9 重新访问最近查看过的 Web 页 (90)
7.2 Windows 98 中的系统设置 (67)	8.2.10 将网页添加到链接栏 (90)
7.2.1 常规 (67)	8.2.11 查看最喜爱的 Web 站点 (91)
7.2.2 设备管理器 (68)	8.2.12 脱机浏览 Web (91)
7.2.3 硬件配置文件 (69)	8.2.13 预订 Web 站点 (91)
7.2.4 性能 (69)	8.3 利用 Outlook Express 5.0 收发 E-mail (92)
7.3 “显示”的设置 (70)	8.3.1 Outlook Express 5.0 的界面组成 (92)
7.3.1 背景 (71)	

- | | | | |
|---------------------|------|-----------------------|------|
| 8.3.2 添加邮件账号 | (93) | 8.3.6 打开和存储附加文件 | (94) |
| 8.3.3 发送和接收邮件 | (93) | 8.3.7 创建新邮件 | (95) |
| 8.3.4 阅读邮件 | (94) | 8.3.8 删除邮件 | (95) |
| 8.3.5 回复邮件 | (94) | | |

第二篇 汉字输入和 WPS 2000

- | | | | |
|---------------------------------|--------------|-----------------------|-------|
| 第 1 章 学习五笔字型输入法 | (96) | 3.3.1 新建一个文件 | (109) |
| 1.1 汉字的层次与笔画 | (96) | 3.3.2 打开和保存一个文件 | (110) |
| 1.2 字根的划分 | (97) | 3.3.3 备份重要的文件 | (111) |
| 1.3 汉字的输入 | (99) | 3.4 文档的编辑和排版 | (112) |
| 1.3.1 键名汉字 | (99) | 3.4.1 文档的编辑 | (112) |
| 1.3.2 成字字根汉字 | (99) | 3.4.2 美化文档 | (116) |
| 1.3.3 单个汉字的输入 | (101) | 3.4.3 样式管理 | (119) |
| 1.4 快速输入汉字 | (101) | 3.4.4 插入目录 | (120) |
| 1.4.1 简码 | (101) | 3.4.5 文字校对 | (120) |
| 1.4.2 词组 | (102) | 4.4.6 设置字符格式 | (122) |
| 1.4.3 重码 | (102) | 3.4.7 设置段落格式 | (123) |
| 1.5 灵活使用 Z 键 | (103) | 3.5 表格的创建和应用 | (125) |
| 第 2 章 学习微软拼音输入法 | (104) | 3.5.1 表格的概念 | (125) |
| 2.1 打开输入法 | (104) | 3.5.2 创建表格 | (126) |
| 2.2 输入法状态条 | (104) | 3.5.3 修改表格 | (126) |
| 2.3 全拼输入 | (105) | 3.6 图形和图像的操作 | (128) |
| 2.4 音节切分符 | (106) | 3.6.1 图形的应用 | (128) |
| 2.5 错字修改 | (106) | 3.6.2 图像的应用 | (130) |
| 第 3 章 WPS 2000 的使用 | (107) | 3.6.3 图文框的应用 | (130) |
| 3.1 进入 WPS 2000 | (107) | 3.7 打印输出 | (131) |
| 3.2 WPS 2000 的窗口界面 | (107) | 3.7.1 打印预览 | (131) |
| 3.3 文档的操作 | (109) | 3.7.2 打印文档 | (132) |

第三篇 中文版 Word 2000

第 1 章 中文 Word 2000 的初步认识 (133)

- 1.1 启动和退出 Word 2000 (133)
 - 1.1.1 启动 Word 2000 (133)
 - 1.1.2 退出 Word 2000 (134)
- 1.2 Word 2000 的窗口组成 (134)

第 2 章 文件的基本操作 (136)

- 2.1 新建文档 (136)
- 2.2 输入文本 (136)
 - 2.2.1 输入文字 (136)
 - 2.2.2 插入和改写方式 (137)
 - 2.2.3 在文档中插入日期和时间 (137)
 - 2.2.4 在文档中插入符号和特殊字符 (137)
 - 2.2.5 输入时自动拼写和语法检查 (138)
- 2.3 选定文本方式 (138)
 - 2.3.1 基本的选择方法 (139)
 - 2.3.2 利用选定栏 (139)
 - 2.3.3 扩展选取 (139)
 - 2.3.4 选定一块文本 (140)
- 2.4 文档的保存 (140)
 - 2.4.1 将文档存盘 (140)
 - 2.4.2 自动保存 (140)
 - 2.4.3 建立文档的备份 (141)
- 2.5 打开和关闭文档 (141)
 - 2.5.1 打开文档 (141)
 - 2.5.2 打开最近打开过的文档 (142)
 - 2.5.3 关闭文档 (142)
- 2.6 删除、复制和移动文本 (142)
 - 2.6.1 删除文本 (142)
 - 2.6.2 复制文本 (143)

- 2.6.3 移动文本 (143)
- 2.6.4 剪贴板的使用 (144)
- 2.7 查找和替换 (144)
 - 2.7.1 查找文本 (144)
 - 2.7.2 替换文本 (145)
- 2.8 恢复、重复和撤消操作 (146)
 - 2.8.1 撤消和恢复操作 (146)
 - 2.8.2 重复操作 (146)

第 3 章 文档编排 (147)

- 3.1 设置字符格式 (147)
 - 3.1.1 设置字体 (147)
 - 3.1.2 设置动态效果 (148)
 - 3.1.3 设置字符缩放比例、间距和位置 (148)
 - 3.1.4 设置首字下沉或悬挂 (149)
- 3.2 设置段落格式 (150)
 - 3.2.1 对齐方式 (150)
 - 3.2.2 缩进技术 (151)
 - 3.2.3 调整行间距和段间距 (152)
- 3.3 设置项目符号和编号 (152)
 - 3.3.1 设置项目符号 (153)
 - 3.3.2 设置编号 (153)
 - 3.3.3 设置多级符号 (154)
- 3.4 设置边框与底纹 (155)
 - 3.4.1 给文字添加边框与底纹 (155)
 - 3.4.2 给段落添加边框与底纹 (156)
 - 3.4.3 给页面添加边框 (156)
 - 3.4.4 取消边框 (157)
- 3.5 设置页面格式 (157)
 - 3.5.1 页面设置 (157)
 - 3.5.2 分页 (158)

3.5.3 分栏	(159)	4.3.1 排序	(171)
3.5.4 插入页码	(159)	4.3.2 对表格中的数据进行计算	(172)
3.5.5 页眉和页脚	(161)	第5章 图形和图像功能	(174)
3.6 样式的应用	(161)	5.1 图形的处理	(174)
3.6.1 使用样式来设置格式	(162)	5.1.1 用绘图工具绘制图形	(174)
3.6.2 修改样式	(162)	5.1.2 选定图形	(175)
3.6.3 删除样式	(163)	5.1.3 改变图形的尺寸	(175)
3.7 提取目录	(163)	5.1.4 调整图形的位置	(175)
第4章 表格处理功能	(165)	5.1.5 旋转或翻转	(176)
4.1 创建表格	(165)	5.1.6 设置图形的特殊效果	(177)
4.2 表格的基本操作	(166)	5.1.7 组合图形	(178)
4.2.1 在表格中移动插入点	(166)	5.1.8 图文混排	(178)
4.2.2 在表格中选择单元	(166)	5.2 图片的处理	(180)
4.2.3 移动或复制单元格	(167)	5.2.1 插入剪贴画	(180)
4.2.4 插入行、列或单元格	(167)	5.2.2 从文件中获取图片	(181)
4.2.5 删除行、列或单元格	(168)	5.3 插入艺术字	(182)
4.2.6 改变列宽和行高	(169)	第6章 打印预览与打印	(184)
4.2.7 表格的拆分与合并	(169)	6.1 打印预览	(184)
4.2.8 设置表格格式	(171)	6.2 打印文档	(185)
4.3 对表格进行排序和计算	(171)		

第四篇 中文版 Excel 2000

第1章 初步认识中文 Excel 2000	(186)	2.1.3 保存工作簿	(192)
1.1 Excel 2000 的基本操作	(186)	2.1.4 保护工作簿	(192)
1.1.1 启动 Excel 2000	(186)	2.2 选取操作区域	(194)
1.1.2 退出 Excel 2000	(187)	2.2.1 选定单元格	(194)
1.2 Excel 2000 的屏幕组成	(188)	2.2.2 选定整行或整列	(194)
第2章 初步认识工作簿和工作表	(189)	2.2.3 选定整个工作表	(195)
2.1 工作簿的应用	(189)	2.2.4 选定连续的单元格区域	(195)
2.1.1 打开工作簿	(189)	2.2.5 选定不相邻单元格或区域	(195)
2.1.2 新建工作簿	(190)	2.2.6 条件选取	(196)
		2.3 工作表的应用	(197)

2.3.1 建立工作表	(197)	3.6.3 合并及居中单元格	(218)
2.3.2 在工作表间切换	(198)	3.7 排序与筛选操作	(219)
2.3.3 删除工作表	(199)	3.7.1 按列排序	(219)
2.3.4 移动工作表	(200)	3.7.2 自动筛选	(221)
2.3.5 复制工作表	(200)	3.7.3 高级筛选	(222)
2.3.6 重命名工作表	(201)	3.8 分类汇总与分级显示	(225)
2.3.7 工作表的隐藏/恢复	(201)	3.8.1 数据的汇总	(225)
2.3.8 保护工作表	(202)	3.8.2 数据的分级显示	(227)
第3章 编辑和管理工作表的操作 ..	(204)	第4章 公式和函数的应用	(229)
3.1 单元格的基本操作	(204)	4.1 创建公式	(229)
3.1.1 插入单元格	(204)	4.2 公式的编辑	(230)
3.1.2 删除单元格	(205)	4.2.1 编辑公式	(230)
3.1.3 清除单元格	(206)	4.2.2 复制公式	(231)
3.1.4 复制单元格数据	(207)	4.2.3 移动公式	(232)
3.1.5 移动单元格数据	(207)	4.2.4 删除公式	(232)
3.2 设置工作表的行与列	(208)	4.3 引用功能	(234)
3.2.1 插入行	(208)	4.3.1 相对引用	(234)
3.2.2 插入列	(209)	4.3.2 绝对引用	(235)
3.2.3 删除行或列	(210)	4.4 利用函数进行计算	(236)
3.2.4 设置行高和列宽	(210)	第5章 图形和图表的基本操作	(237)
3.3 撤消与恢复操作	(211)	5.1 绘图功能	(237)
3.3.1 撤消操作	(211)	5.1.1 绘制图形	(237)
3.3.2 重复操作	(212)	5.1.2 修饰图形	(238)
3.3.3 恢复操作	(212)	5.1.3 插入剪贴画	(241)
3.4 查找与替换数据	(212)	5.1.4 插入艺术字	(242)
3.4.1 数据的查找	(212)	5.2 使用图表向导创建图表	(244)
3.4.2 数据的替换	(213)	5.3 修改图表	(246)
3.5 记录单的使用	(215)	5.3.1 添加数据	(247)
3.5.1 添加工作表内容	(215)	5.3.2 删除数据	(248)
3.5.2 删除工作表内容	(216)	5.3.3 在图表中添加文本	(249)
3.6 单元格的格式设置	(216)	5.3.4 更改图表标题	(250)
3.6.1 设置数字格式	(216)		
3.6.2 设置单元格字体	(218)		

第五篇 中文版 PowerPoint 2000

第 1 章 幻灯片的基本操作	(251)	(273)
1.1 中文 PowerPoint 2000 概述	(251)	3.2 创建动画幻灯片	(274)
1.2 制作幻灯片的基本操作	(251)	3.2.1 快速创建动画幻灯片	(275)
1.2.1 输入幻灯片内容	(251)	3.2.2 使用“自定义动画”创建动画	(275)
1.2.2 更改幻灯片版式	(253)	3.2.3 使用“动画预览”命令	(278)
1.2.3 幻灯片文本的编辑	(255)	3.3 排练幻灯片放映	(279)
1.2.4 移动、复制或制作幻灯片副本	(257)	3.3.1 设置排练时间	(279)
第 2 章 制作幻灯片	(259)	3.3.2 设置幻灯片切换效果	(281)
2.1 设置幻灯片格式	(259)	3.4 创建交互式演示文稿	(281)
2.1.1 更改文本的外观	(259)	3.4.1 演示文稿中的超级链接	(281)
2.1.2 设置页眉、页脚	(262)	3.4.2 快速地创建超级链接	(282)
2.1.3 添加、更改或删除项目符号	(263)	3.4.3 添加、编辑和删除演示文稿中的 超级链接	(284)
2.1.4 设置段落格式	(265)	3.5 自定义放映和创建议程幻灯片	(285)
2.2 设置演示文稿的外观	(266)	3.5.1 创建和编辑自定义放映	(285)
2.2.1 使演示文稿有统一的外观	(266)	3.5.2 创建议程幻灯片	(286)
2.2.2 更改幻灯片背景	(267)	3.6 幻灯片放映设计技巧	(287)
2.2.3 设置配色方案	(268)	第 4 章 运行和控制幻灯片放映	(289)
第 3 章 设计幻灯片放映	(270)	4.1 启动幻灯片放映	(290)
3.1 在幻灯片中添加影片和声音旁白	(270)	4.2 记录、打印会议细节和即席反应	(293)
3.1.1 在幻灯片中添加影片和声音	(270)	4.3 创建自动运行的演示文稿	(294)
3.1.2 在幻灯片放映时记录声音旁白	(273)	4.4 使用播放器运行幻灯片放映	(295)
		4.5 打包演示文稿到其他计算机	(295)

第一篇 中文 Windows 98

第1章 进入和退出 Windows 98

Windows 98 是本世纪最后一个在 DOS 平台的 Windows 操作系统，美国的微软公司为它的诞生付出了极大的努力，这使得 Windows 98 有着极其优秀的品质，成为迄今为止自定义功能最强而且最为有用的 Windows 版本。

1.1 Windows 98的安装

如果你想安装 Windows 98，应该事先了解安装的条件，判断你自己的计算机是否满足最低的系统要求。如果满足要求，又以什么样的方式进行安装最好？安装的具体步骤又如何？这些问题将直接影响你安装 Windows 98 的成功与否。

1.1.1 系统要求

在开始安装 Windows 98 之前，一定要预先确认你自己的计算机满足以下最低系统要求。

- CPU: 486DX, 66 MHz 或更高的处理器。
- 内存: 16 MB 内存 (内存越多性能会越好)。
- 硬盘: 安装期间所选择的安装方法和选项不同, 所需的硬盘空间总量也不相同。应根据情况留有足够的硬盘空间。

各种安装方法所需硬盘:

从 Windows 95 或 3.1 升级安装约需要 170 ~ 290 MB (通常为 225 MB);

全新安装, FAT16 文件系统约需要 225 ~ 310 MB (通常为 250 MB);

全新安装, FAT32 文件系统约需要 200 ~ 270 MB (通常为 245 MB)。

- 显示器: VGA 或分辨率更高的显示器。
- 驱动器: CD-ROM 或 DVD-ROM 驱动器。

- 鼠标：Microsoft 鼠标或兼容的定点设备。
- 其他：对于要使用 Windows 98 的某些功能还有其他要求：

要访问Internet，需要调制解调器（MODEM）或传真调制解调器。

要有高品质的声音，需要声卡、扬声器或耳机，也可以用 USB 扬声器（要求计算机支持 USB）。

要有 DVD 视频，则需要 DVD-ROM 驱动器和兼容的 DVD 解码卡（或 DVD 解码软件）。

要广播接收，需要 Pentium* 处理器和兼容的 TV 调制卡。

1.1.2 安装方式

要运行安装程序，需要有 Windows 98 光盘或者有能访问 Windows 98 文件的网络，还需要预先准备一张空盘（3.5 英寸）以便制作启动盘。

安装 Windows 98 有两种方式：

一种是升级安装。即在 Windows 95 或 Windows 3.1上升级到 Windows 98 并保持其系统设置；

另一种是全新安装。这是在硬盘上安装 Windows 98 的整个新副本，而不保留任何旧的系统设置。

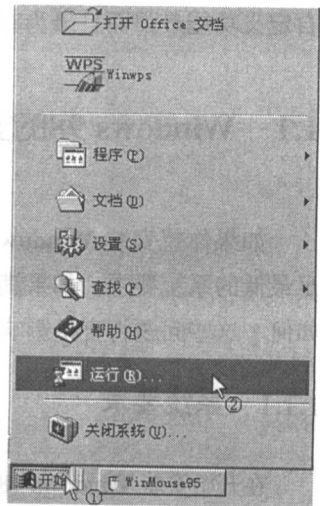


图 1.1

1.1.3 安装 Windows 98

1. 升级安装

从 Windows 95 或者从 Windows 3.1 升级时，安装程序会自动保留当前系统设置和已安装的程序。

从 Windows 95 升级安装步骤：

(1) 启动 Windows 95，把 Windows 98 光盘插入光驱。

(2) 单击“开始”按钮，再单击“运行”，如图1.1所示。

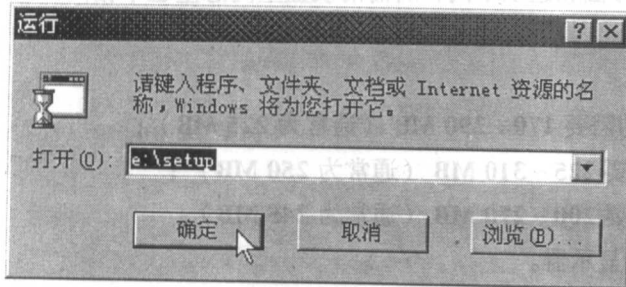


图 1.2

(3) 屏幕显示如图1.2所示的“运行”对话框，在“打开”框中，键入 e:\ setup。e:\ 是 setup 文件的路径， setup 是 Windows 98 中的一个文件。这里光驱为 e 驱，如果你的光驱为 d 驱或者 f 驱，那么就将 e 换成 d 或者 f。

(4) 单击“确定”启动 Windows 98 安装程序。

注意：在安装期间，“Windows 98 安装向导”要自动重新启动计算机多次。

(5) 图 1.3 是“欢迎使用 Windows 98”安装程序对话框，单击“继续”。

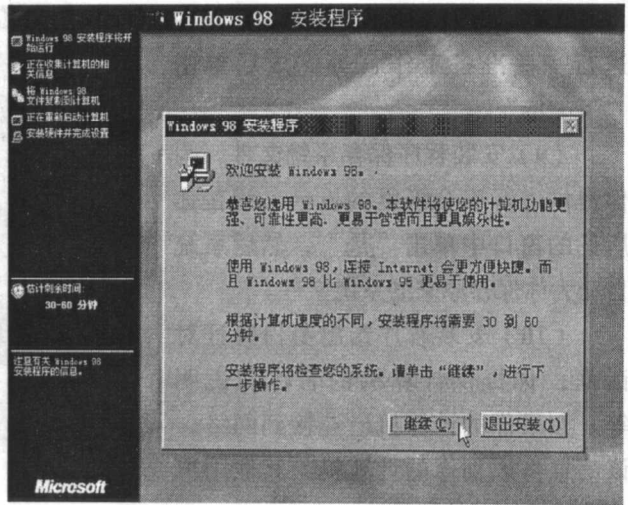


图 1.3

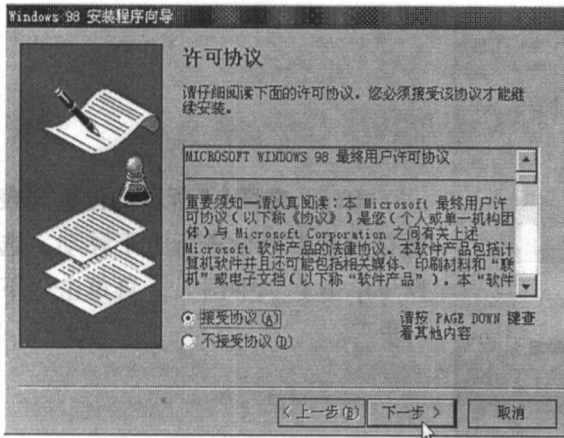


图 1.4

(6) 在图 1.4 中单击“接受协议”前的圆圈，使其中间带上“·”，然后单击“下一步”。

(7) 在图 1.5 中指定的地方键入密钥。密钥位于“授权证书”或“Windows 98”光盘包装的背面。

例如：PRODUCT KEY：“JPP7V - KGCKV - 33YR6 - YDX9J - K7VX6”。你应该键入引号中的部分，也可以单击“帮助”来寻找密钥。

正确填入后，单击“下一步”继续执行。

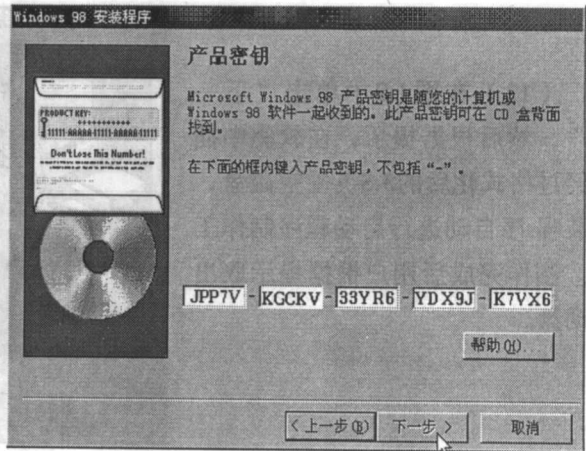


图 1.5

(8) 如图1.6所示，屏幕显示正在进行一些准备工作，等完成后单击“下一步”。

(9) 安装程序保存系统文件，为你提供进行安全恢复的机会。请在你所见的窗口中单击“是”，然后系统自动为你保存原来的系统文件。

(10) 安装程序给出身份验证对话框，你提供计算机的名称和说明等。如果你的计算机已连接到网络，该信息将区别你的计算机与其他用户的计算机。

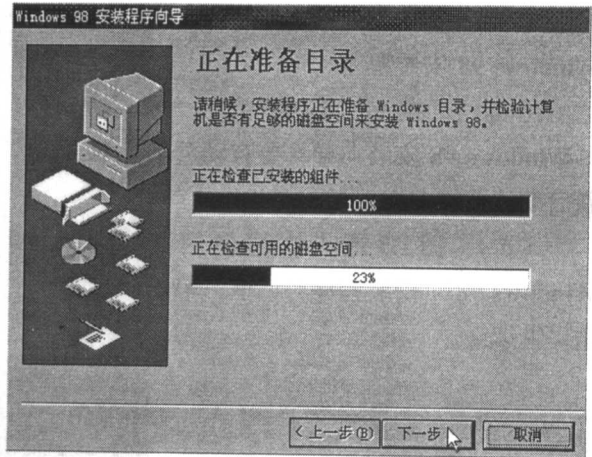


图 1.6

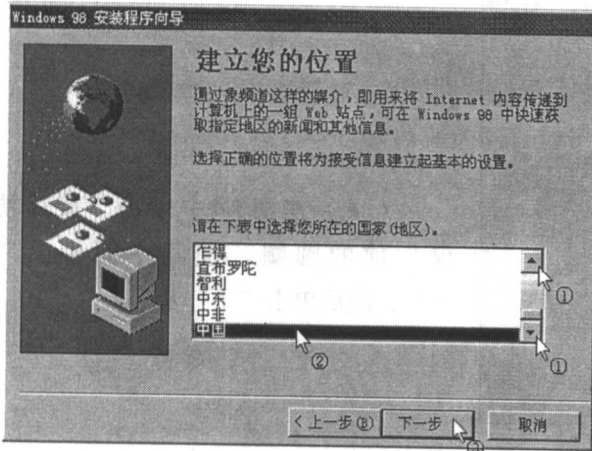


图 1.7

(11) 在图1.7所示的位置列表框右边单击鼠标进行上下移动，选择（单击）“中国”，再单击“下一步”。

(12) 在图1.8中单击“下一步”，然后根据提示，在软驱中插入经过格式化后的3.5英寸空磁盘，安装程序自动进行启动程序制作工作。制作完成后用户根据提示取出启动盘。

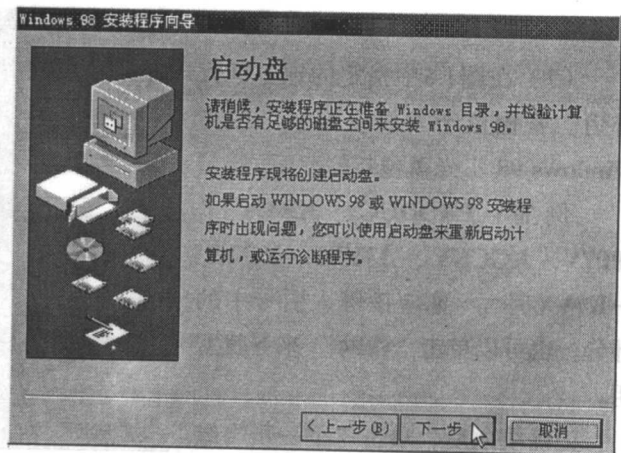


图 1.8

(13) 此时, 安装程序开始将 Windows 98 的文件复制到计算机, 复制文件的过程大约需要 30 ~ 60 分钟。在复制文件的过程中, 用户可以随着安装进程的不同画面, 开始认识了解 Windows 98 的各种功能, 如图 1.9 所示。

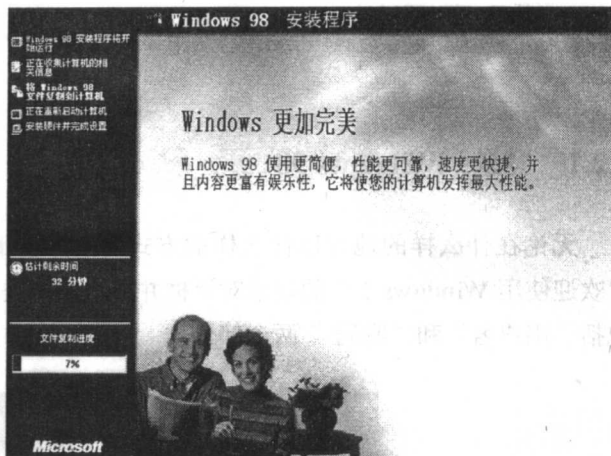


图 1.9

(14) 文件复制完成后, 安装程序要自动重新启动计算机。

(15) 重新启动计算机后, 开始安装硬件并完成设置。在此过程中, 用户一般只需按照各个对话框中的内容单击“下一步”, 直至安装硬件和设置结束。

(16) 一切都设置好之后, 安装程序将再一次重新启动计算机, 此时 Windows 98 安装完成。

在整个安装过程中, 大约要花一个小时。你可以根据实际需要在界面上选择“上一步”返回到前面的对话框, 也可以“取消”继续安装。在复制 Windows 98 程序时, 安装程序提供了工作进度显示, 你可以随时从中估计到剩余的时间。由于安装过程中的界面相当生动、活泼, 因而可以大大缓解甚至消除你的焦躁和不安情绪, 如图 1.9 所示。

2. 全新安装

如果执行全新安装, 安装程序将在新文件夹中安装 Windows 98 而不保留任何现有的系统设置和应用软件。这是一次全新的 Windows 安装, 所以完善 Windows 98 安装之后, 需要重新安装你需要使用的程序, Windows 98 将成为计算机的默认操作系统并使用标准系统设置。

(1) 启动计算机后, 将 Windows 98 光盘插入光驱中。

(2) 在 DOS 提示符下, 键入 Windows 98 光盘中 setup 文件的路径, 然后按 ENTER 键。例如: e:\setup (假设光驱为 e 驱)。

(3) 屏幕上将显示安装程序执行检查的过程。

以下的过程与升级安装的步骤 (5) ~ (16) 相同, 只是在全新安装过程中, 没有升级安装的那些画面出现, 但同样可以从屏幕上的介绍中开始认识 Windows 98。另外相对于升级安装, 全新安装所需要的时间也相对要长些, 然而这种安装方法可以使计算机系统更洁净, 没有以前系统的残留文件, 运行起来也更可靠。

1.2 进入和退出Windows 98

1.2.1 登录到Windows 98

无论在什么样的地方以什么样的方式启动 Windows 98 之后，用户都会见到标题为“欢迎使用 Windows！”的登录对话框并要求用户登录。如图1.10所示，登录对话框一般包括“用户名”和“密码”两个部分。

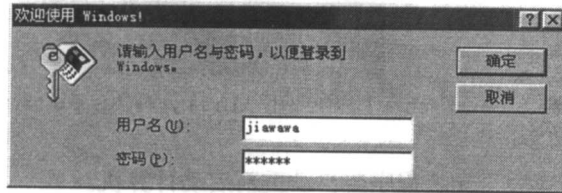


图 1.10

另外，若 Windows 98 是升级安装的则使用当前的登录信息；若所用的计算机是网络计算机，则系统将要求输入域名和网络密码，此请求将显示在另一个类似的对话框中。

在登录对话框中，键入用户名和密码，然后单击“确定”。密码在屏幕上显示为星号“*”。若不想用密码，就直接单击“确定”。

如果前面设置了密码，还要在“确认新密码”框中再次键入此密码，然后单击“确定”。此时将显示 Windows 98 桌面，可以开始使用 Windows 98。

若以后你再次使用 Windows 98，启动系统后的登录对话框就不需要你对密码进行确认了。

1.2.2 进入Windows 98

打开计算机电源后，计算机首先会对系统硬件进行检测，检测完成后显示“Starting Windows 98……”的提示信息，然后系统就直接启动进入 Windows 98。但是一旦系统出现问题，或者在开机时想先进入 DOS，就得使用菜单启动方法。

打开计算机电源后，计算机首先会对系统硬件进行检测，检测完成后在显示“Starting Windows 98……”的提示信息时按下F8键，就会看到屏幕上出现如图1.11所示的 Windows 98 的启动菜单。

一般在正常的情况下，推荐按照系统的缺省选择 1，即“正常启动”来进入 Windows 98。可以直接按回车键，也可以等待约半分钟的时间，系统会自动启动。

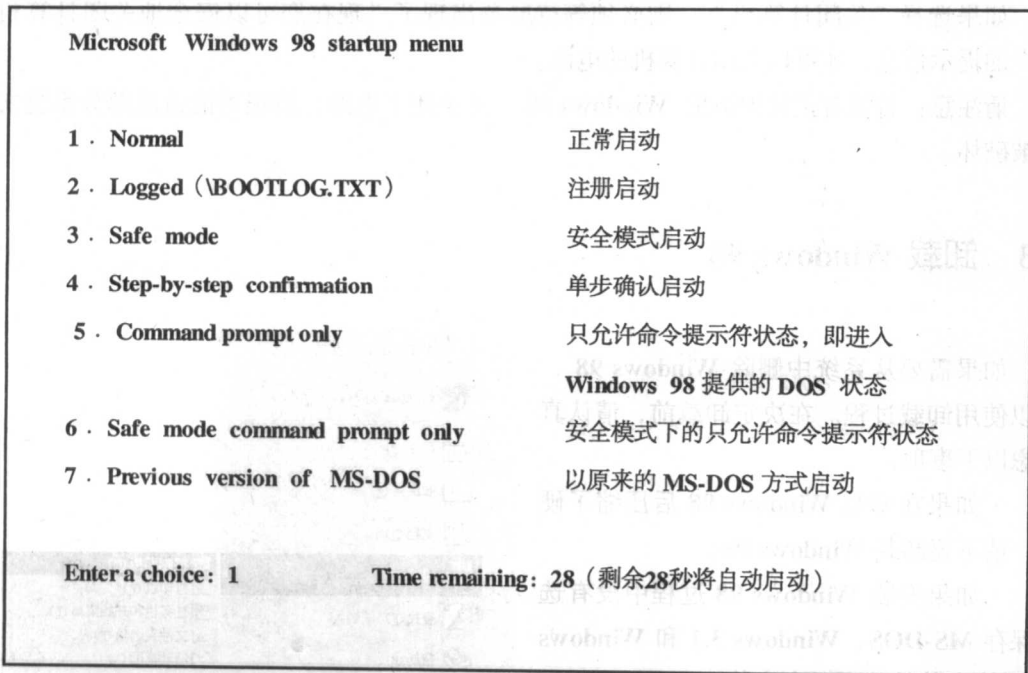


图 1.11

1.2.3 退出 Windows 98

单击屏幕左下角的“开始”按钮，然后选择“关闭系统”，如图1.12所示。

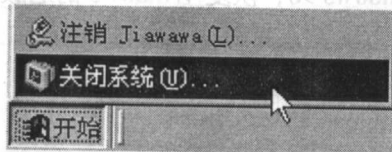


图 1.12

屏幕弹出如图1.13所示对话框，根据实际需要，在对话框中的三个单选按钮中选择其一，再单击“是”按钮。

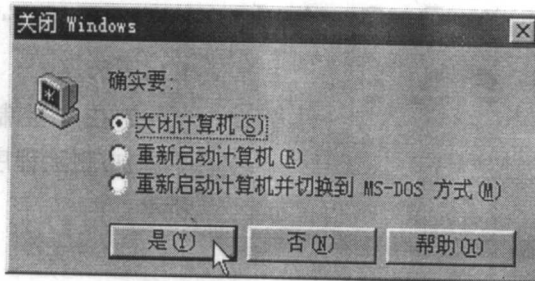


图 1.13