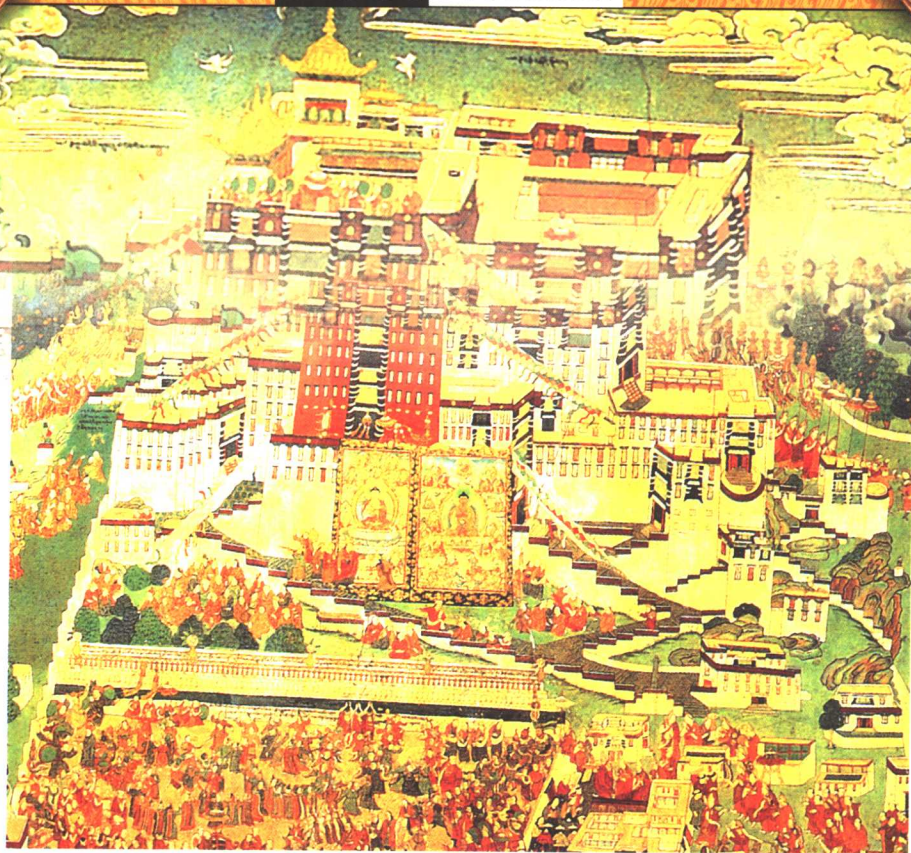


Tibet Frescoes



西藏·壁画

五洲传播出版社



萨迦寺壁画《释迦牟尼画像》

西藏系列画册

主 编：郭长建

副 主 编：雷 珈

责任编辑：荆孝敏

本册撰稿：廖东凡

摄 影：张 鹰 陈宗烈 张 云 熊文彬

北京正东麟德设计制作有限公司设计制版

贤俊龙彩印有限公司印刷

图书在版编目(CIP)数据

西藏壁画 / 廖东凡编. ——北京: 五洲传播出版社,
2002.10

(西藏文化系列画册)

ISBN 7-5085-0136-5

I. 西... II. 廖... III. 壁画-艺术-西藏-图集
IV. J218.6-64

中国版本图书馆 CIP 数据核字(2002)第 081620 号

五洲传播出版社出版发行

(北京北三环中路 31 号 邮 编: 100088)

2002 年 11 月第一次印刷 印 数: 1-3100

定 价: 40.00 元(全套)



西藏壁画

廖东凡

壁画藏语叫“第日”，它和唐卡(是西藏最有特色最具代表性的绘画品种、亦称卷轴画)一样，都是西藏传统绘画的主要品种。因为壁画是绘制在墙壁上，因此有更广阔的空间和更为灵活的创作余地。不过墙面比较粗糙，画起来往往不如唐卡那样精致和细腻。

几乎西藏所有的寺庙和王宫城堡，都绘有琳琅满目、丰富多彩的壁画，题材大都取材于王统史、教派史、寺庙史、历史故事、人物传记、佛祖释迦牟尼和各派祖师的本生传以及本尊、佛陀、菩萨、空行护法的造像，还有轮回图、坛城图、佛塔、各种宗教图案，还有反映世俗生活的画面。旧西藏时的贵族、官吏、比较殷实的人家，现在的民居也有在门口绘制壁画的习惯，常见的题材有吉祥八宝、和睦四友、六长寿、蒙人牵虎、大象驮宝等等。总之是有祝愿和祈盼全家吉祥欢乐、和睦长寿、人兴财旺的意思。

壁画绘制的准备工作，可以分下面几个步骤：第一步是根据墙壁的高低宽窄，确定绘画的位置，划出边框；第二步是在墙面上刷一层淡红色的胶水，再刷一层浅黄色的粉浆，将墙面打磨光滑平整，形成作画的地方，藏语称为“梅隆”，是“宝镜”之意，也就是绘画的地方；第三步在“梅隆”上方，画出三

道色条，从上往下，第一道是蓝色的，书写藏文或梵文，内容是经文或菩萨的名字。第二、三道是红色和绿色的，像窗檐模样，称“鲜布”，“鲜布”宽度占画面六分之一。下面边框到地面的空白处，称为“嘎采”，又叫墙裙，也要进行装饰或刷成深蓝或深绿色，这样就可以在墙上作画了。

正式绘制壁画时，首先要划出定位线，用炭条勾画出草图；接着是勾划出墨线；第三上色；第四是敷金；第五是开眉眼。最后用琥珀将画面特别是画面上的金银部位打平磨光，上一些胶汁或者清漆，壁画的绘制就宣告完成。

一般壁画的题记比唐卡更直接，更明巧，除了写明壁画绘制

的缘起、内容以外，有时还标出每一个人、神的名字。壁画不像唐卡和塑像那样供信徒香客顶礼膜拜，更主要的是介绍历史，阐明教义、记载高僧大德、王臣后妃的业绩，它的内容也相对更广泛随意，人物有时可以由画师增添或者删减。据说1950年维修萨迦寺大殿以后，木匠领班乌钦等几位参加维修的著名匠师都被画进了壁画里面，在墙角上占了一席小小的地位。

西藏的壁画形成时间似乎比唐卡更早，追溯它的缘起和发展的历史，脉络也比较清楚，这是因为最早时期的唐卡几乎荡然无存，而壁画还可找到一些蛛丝马迹。据说是藏王松赞干布遗训秘籍的《柱筒史》中，记载了



夏鲁寺壁画《菩萨像》

这位藏王亲自布置藏族、汉族和尼泊尔画师在大昭寺墙壁上绘制马头明王、观音菩萨、白度母以及《苏吉尼玛》、《阿王摇铃女》、《鹦鹉的故事》、《猴子的故事》、《鸟的故事》等壁画。虽然12世纪前期，鲁梅大师的各派弟子在大昭寺进行过几场大规模的械斗，不少房屋被烧得一片焦黑，但是我们今天还是能从二楼北面部分墙壁上隐隐约约看到当年绘制的一些壁画遗存。

公元8世纪中叶，藏王赤松德赞在山南修建了著名的桑耶寺，无论乌孜大殿还是周围四大洲、八小洲，以及后妃们修建的三座小庙，几乎所有的经堂佛殿、大小回廊的墙上，都画满了壁画，题材广，内容丰富，技艺精湛，可以说是西藏壁画的巨大博物馆。后来由于藏王达玛乌东赞的毁佛运动，以及多次失火等原因，桑耶寺内吐蕃时期的原始壁画受到严重损坏，但是据西藏大学丹巴绕旦教授等确认，没卢妃·赤甲莫尊修建的格吉里玛林寺的十二宏化壁画，是始建时期藏族画师的手艺，非常稀有和珍贵，而大殿门内左侧回廊的打鼓舞、牦牛舞、杂技表演和赛马竞技场面，是桑耶寺落成庆典的真实记录，这些壁画后来在寺庙失火时受损。17世纪维修时按原作进行了补画，这是了解和研究西藏传统体育竞技活动不可多得的史料。

从公元10世纪开始，佛教在西藏阿里地区和青海安多地

区再次兴起，称为西藏宗教史上的上路宏传和下路宏传，也给壁画艺术带来了重新振兴的契机。现在阿里古格王宫、托林寺、东嘎石窟、日喀则地区夏鲁寺、萨迦北寺、山南地区扎塘寺、桑嘎古朵寺，都保存不少这



阿里东嘎石窟壁画《仙女图》

一时期的壁画作品，这些作品既有西藏本地的艺术风格，又明显地受到尼泊尔画风和内地画风的影响。

西藏壁画的形成、发展和繁荣，总是同藏传佛教衰荣相辅相承的，和寺庙的兴建更有着不可分割的关系。佛教越弘扬，寺庙修建得越多，对壁画的需求就越多，画师们创作才能便得到更多的发挥，技法才能得到更多的锻炼，风格才能臻于成熟。

在西藏历史上，公元14世纪前后，正是这样一个时期，此时藏传佛教噶当派的热振寺、乃塘寺，噶举派的楚布寺、直贡寺、蔡寺、公堂寺、达隆寺、类乌齐寺，萨迦派的萨迦南寺、贡噶曲德寺，格鲁派的甘丹寺、哲蚌寺、色拉寺、扎什伦布寺、昌都强巴林寺等先后兴建和扩建，大量壁画先后绘制，具有西藏民族风格特色的壁画流派正式形成。

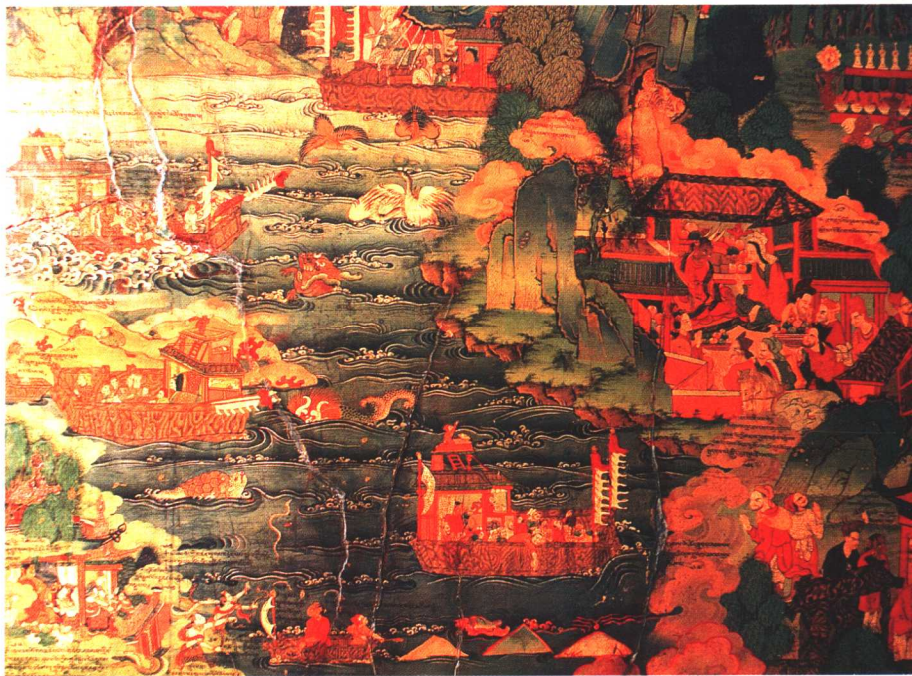
当时或稍后形成的绘画流派，主要有门唐派、青孜派和噶赤派。门唐派由洛扎地方绘画大师门拉顿珠创始，这个画派作风严谨，色彩和谐，以绘制静相神佛见长，日喀则扎什伦布寺里还保存了他大量的画作，他的儿子门唐巴江央，领导了噶玛噶举派红帽活佛主寺羊八井寺的壁画绘制，他的侄儿门唐巴希瓦沃绘制了洛扎桑噶古朵寺玛尔巴大师的像。青孜派由和门拉顿珠同时受业于朵巴·扎西杰布大师的青孜钦波开创的，他是山南贡噶县地方青孜村人，他的画作，笔划遒劲，色彩浓烈，擅长于狰狞威猛的本尊护法，萨迦教派在山南的基地贡噶多吉丹寺的壁画，大部分出自这位画师和他的高徒之手。噶赤派的创始人南噶扎西出生在西藏山南的雅堆地方，他在熟练掌握门唐派技法的同时，吸取了内地山水画派的长处，笔画细腻，画风清秀，爱用青绿两色。这个画派在西藏东部地区得到了广泛的传播，又由著名画师却吉扎西、噶旭·嘎玛扎西发扬光大，昌都地区类乌齐寺和强巴林寺的壁画，大都是这个画派的代表

作。

西藏三大画派，特别是门唐派和青孜派的壁画绘制，在公元17世纪达到了非常辉煌的地步。当时五世达赖重建布达拉白宫，第巴桑杰嘉措兴修布达拉红宫，各派著名画师在这座被列为世界文化遗产的宏伟建筑物里，留下了数量惊人的传世佳作。又经后世的补充，五世达赖灵塔殿和红宫二、三楼回廊，可以说是西藏壁画和艺术的博物馆。参加壁画绘制的绘画大师，有来自日喀则的曲英嘉措，来自洛扎门塘地方的丹增罗布，来自羊卓雍湖畔的达隆·白贡等。曲英嘉措由四世班禅洛桑曲杰专门派来为白宫作画，他是新门塘派的创始者。

重建白宫和兴修红宫以后，五世达赖喇嘛和藏王第巴·桑杰嘉措，都认为有成立一个专门的画师团体，掌握一支专业画师队伍的必要，于是把来自拉加里和彭波等地区的25位画师留在拉萨，担负西藏各大寺院、宫殿的绘画任务。这个团体的名称叫“拉日巴吉度”，意思是苦乐与共的画师团体，又叫“苏琼瓦”，意思是小角楼，因为他们的集会地点是大昭寺南侧“西热”大院三楼角上的一间小屋。画师按照职权大小和技艺高低分四个级别，即乌钦(总领班)、乌琼(小领班)，还有普通画师和学徒工。

西藏近代和当代许多著名画师，大都是这最早的25位画师的传人，也是画师团体的骨干人物，他们掌握和传承着门



壁画《白马文巴故事》

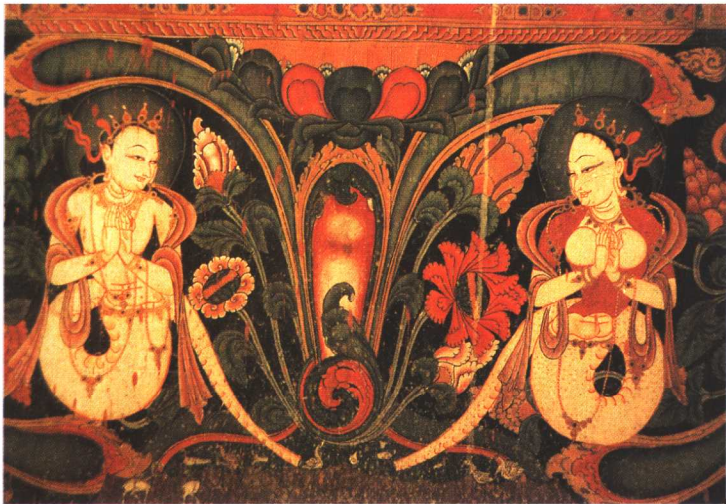
唐派和青孜派的技法，不少人在技艺上达到了炉火纯青的地步。20世纪50年代拉萨罗布林卡新宫的壁画，就是在列参·索朗仁青、仲多·班觉杰布等主持下完成的。在这些画师群里，有一位来自青海藏区的安多·强巴，他吸纳了油画和国画的特点，敢于突破和创新，逐步形成了自己的艺术风格。罗布林卡新宫内的“权衡三界”、“三胜六庄严”壁画，就是这位画师的杰作。

到了20世纪80年代，国家大力落实宗教政策和文化政策，

拨出巨款保护和维修文物古迹和重点寺庙，拉萨专门成立了古建公司，聘请了“苏琼瓦”的著名画师乌钦·扎西次仁、乌琼·多布吉、赤列群佩、规桑朗杰、仁增班觉等人绘制壁画，授徒传艺，还有日喀则的西洛老人、山南的才旺多吉、昌都的洛桑西绕，都在这个时期绘制了许多著名的壁画。作为藏族传统文化重要组成部分的壁画艺术，将在雪域高原世代传承下去。



大昭寺壁画《菩萨像》



古格壁画《龙女》

大昭寺壁画《度母像》

度母也称救度母、多罗母，是藏传佛教女神。传说是观世音化身的救苦救难菩萨。共有21相，以颜色区分。





桑耶寺壁画《卓舞》
(庆典壁画局部)

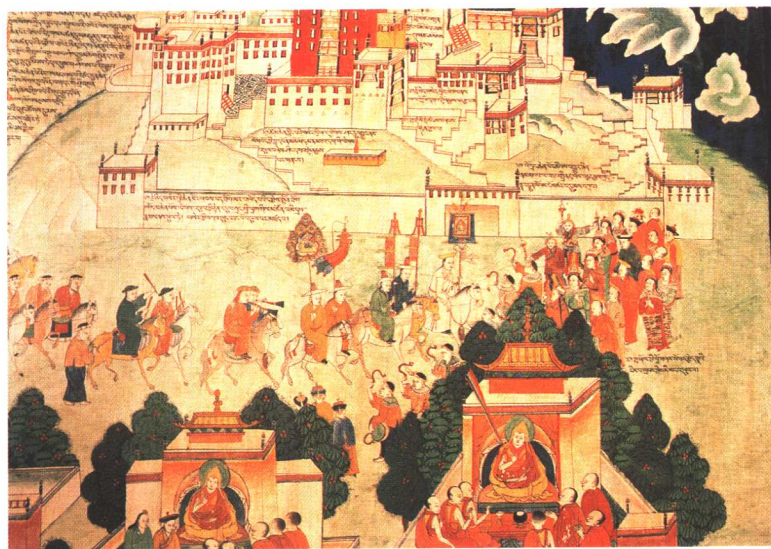


东嘎石窟壁画《飞天长号图》



古格壁画《佛教故事图》

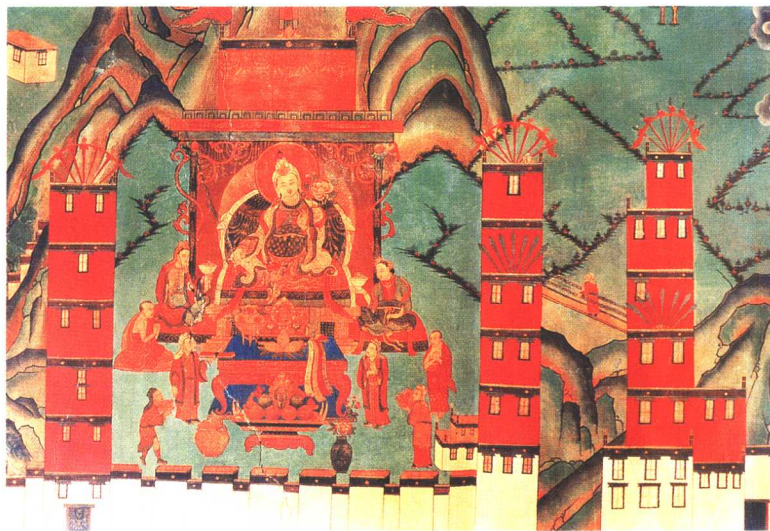
扎什伦布寺壁画《胜乐金刚图》



桑耶寺壁画《迎宾图》



古格壁画《庆典》



布达拉宫壁画

松赞干布迁都拉萨后，在红山上修筑了大量宫殿群，辉煌壮观，取名叫红山宫（藏语为“颇章玛尔巴赤子）。此处也是布达拉宫的前身



古格壁画《礼佛图》



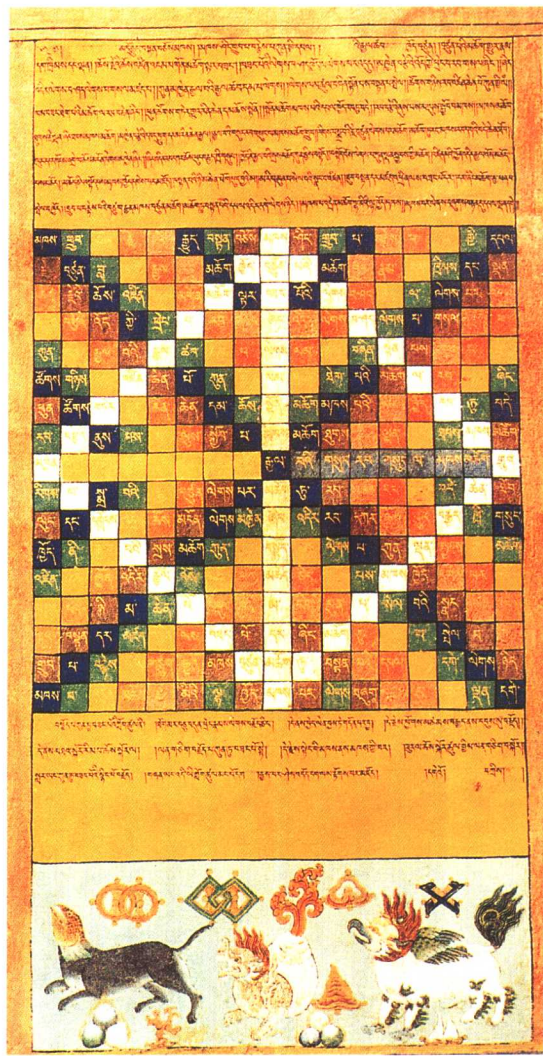
布达拉宫壁画《河上行舟图》



布达拉宫壁画《游泳图》



阿里阿齐寺壁画《供养天女图》



扎什伦布寺壁画《迴文体诗图》



罗布林卡新宫壁画《吐蕃王朝末期朗达玛灭法毁佛图》



罗布林卡新宫壁画《刺杀朗达玛图》
藏王朗达玛的毁佛行为，引起了佛教僧侣和信徒们的仇恨，最后，他被密修僧人拉隆贝多刺杀