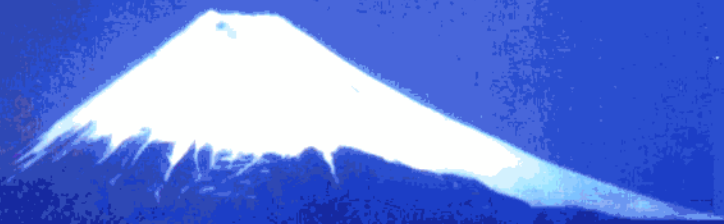


世界自然奇观

2

亚洲·欧洲·大洋洲

孙亚飞 主编



彩图版

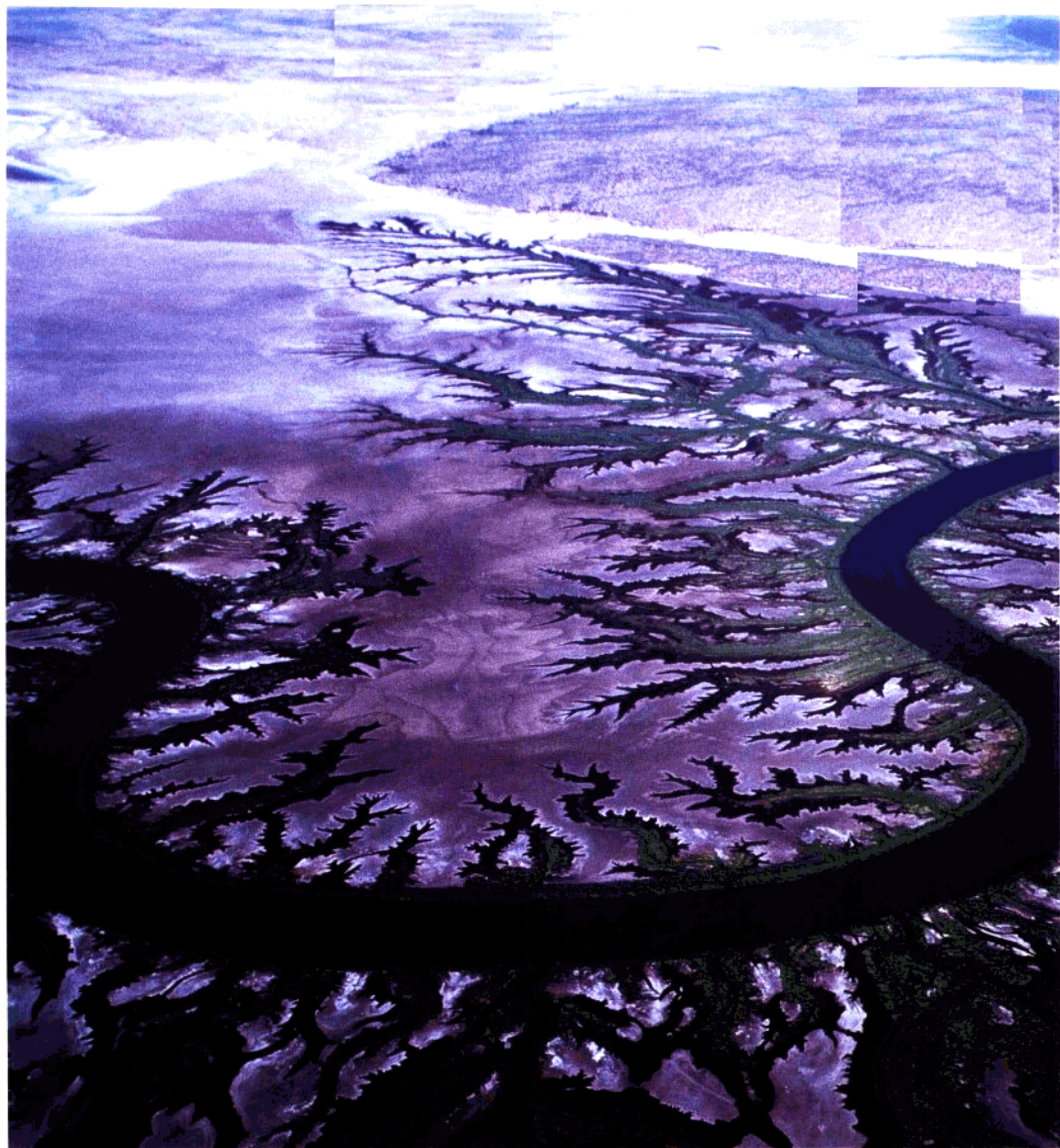
大象出版社

NATURAL WONDERS OF THE

世界自然奇观

— 彩图版 —

2 亚洲·欧洲·大洋洲

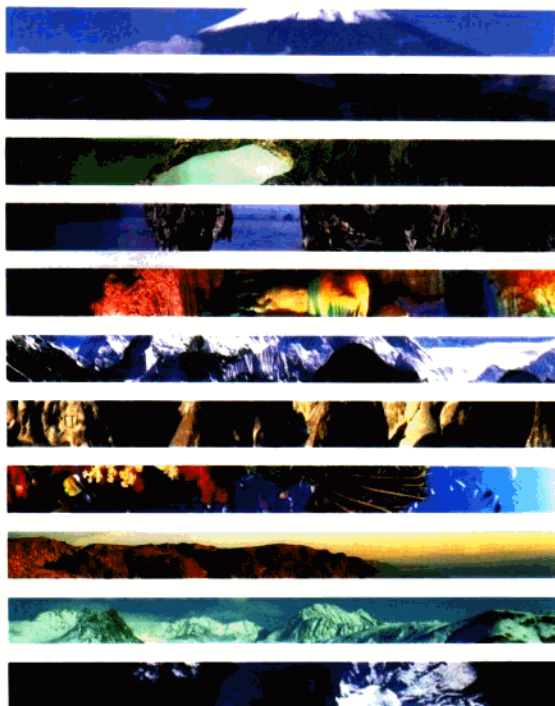


大象出版社

目 录

□ 亚 洲

- 6 富士山
- 10 菲律宾火山
- 12 三色湖
- 15 攀牙湾
- 16 下龙湾
- 18 萨加玛塔国家公园
- 20 格雷梅国家公园
- 24 红海
- 27 死海
- 30 西伯利亚冻原
- 32 堪察加半岛



□ 欧 洲

- 37 埃特纳火山
- 38 维苏威火山
- 41 阿尔卑斯山脉
- 47 易北河
- 48 日内瓦湖
- 50 卢塞恩湖
- 52 比利牛斯山脉
- 55 孚日山脉
- 56 多弗尔悬崖





“巨人之路”和“巨人之路”海岸 58



拉普兰地区 60



冰岛 62

□ 大洋洲



大堡礁 70



昆士兰湿热带地区 75



弗雷泽岛 79



豪勋爵岛 82



蓝山山脉 84



塔斯马尼亚国家公园群 86



坎贝尔港 88



赫利尔湖 90



岩塔沙漠 92



沙克湾 94



埃尔湖 96



乌卢鲁国家公园 98



邦格邦格山脉 102



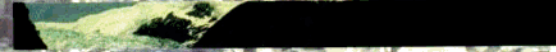
卡卡杜国家公园 104



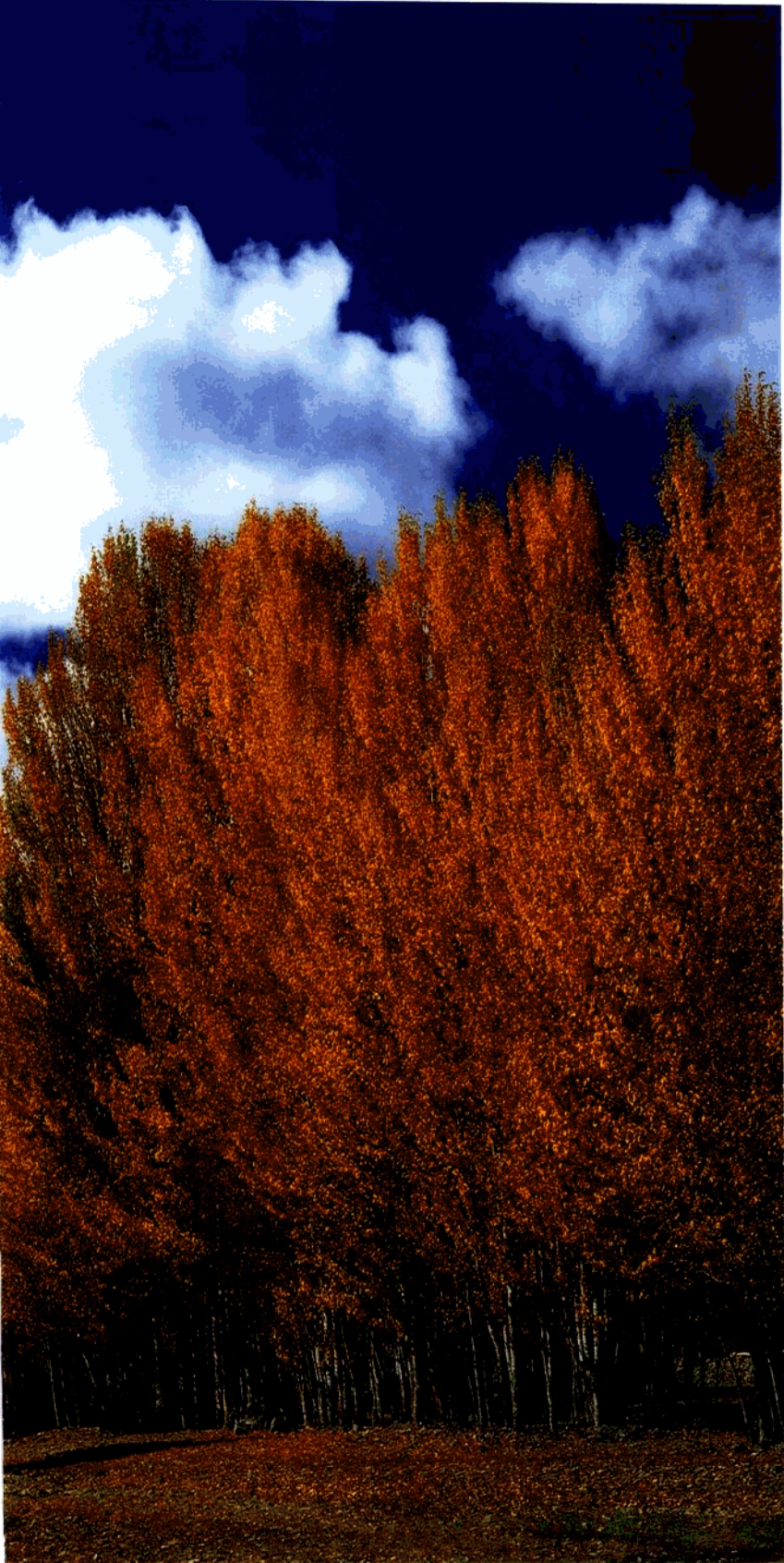
罗托鲁阿—陶波地热 108



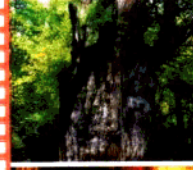
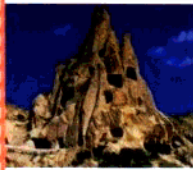
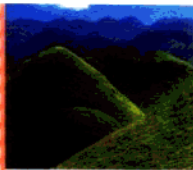
峡湾国家公园 110



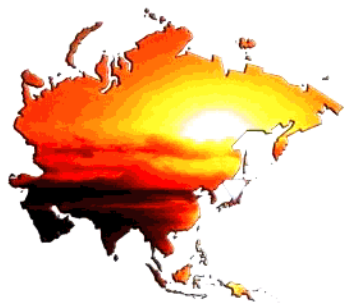




亚
洲



富士山



富士山对称的山形和终年积雪的山峰向人们展示着美的极致。

富士山为日本第一高峰，世界著名火山，位于本州岛中南部，跨静冈、山梨两县，距东京约80千米，为富士箱根伊豆公园的一部分，海拔3776米，山底周长125千米。

富士山是一座比较年轻的休眠火山，其名字的发音“FUJI”，是来自日本少数民族阿伊努族的语言，意思是“火之山”或“火神”，说明当时人们曾亲眼目睹过这座火山喷发的情景。据记载，自公元800年以来，富士山共喷发过18次。1707年，在日前为止

的最后一次喷发中，喷出的岩浆曾淹没了附近两座较老的火山，砂土远扬400千米，这次喷发形成了今日富士山的锥形巨峰。富士山目前仍有活动，有的山洞还常有喷气现象发生。

富士山乍一看对称得很“完美”，但严格来说它并非完全对称，而这反而增加了它的魅力。富士山的各处山坡向上的坡度稍有不同，因此不是汇集在顶峰一个点上，而是汇集在一条曲折的水平线上。富士山的山坡倾斜

度为45°，近地面时坡度减小，趋于平缓，山底几乎呈正圆形。富士山的四周有8座山峰围绕——剑峰、白山岳、久须志岳、大目岳、伊豆岳、成就岳、驹岳和三岳，它们统称“富士八峰”。

在富士山的北麓有5个湖排成弧形，这些湖也起源于火山活动，包括山中湖、河口湖、精进湖、本栖湖、西湖，统称为“富士五湖”，它们从东至西围绕着富士山，湖泊海拔都在820米以上。这里游艇穿梭，湖光山色交相辉映，是富士山著名的风景旅游区。富士五湖像镶嵌在山体上的一串明珠，其中山中湖面积最大，约为6.75平方千米；河口湖是五湖的门户，它是通往其他四湖的出发点，在这里可一览富士山的近貌及其湖中倒影，是富士山北边景色的点睛之笔；精进湖是五湖中最小的一个，它为树林、山冈所环绕，是观赏富士山南面风貌的理想地点；本栖湖是五湖中位置最靠西的一个，湖水深146米，深蓝澄澈，终年不结冰；西湖南面有红叶谷，周围长满枫树，秋季景色十分迷人。

终年积雪的锥形山峰，
昂然耸立于天地之间，显
得神圣而庄严。

在富士山周围100多千米以内，人们远远就可以看到那终年被积雪覆盖着的美丽锥形轮廓，昂然耸立于天地之间，显得神圣而庄严。山体自海拔2900米直到山顶，均为火山熔岩、火山砂所覆盖，是一片既无从林又无泉水的荒凉地带，仅有的，是登山者踩出的弯弯曲曲的小道。从海拔2000米高处直至山脚下，风景却极为秀丽。

“富士五湖”碧波微澜，与蓝天几成一体，使富士山积雪的峰顶更显洁白与壮观。





左页图：晨曦染红了富士山积雪的山峰，“富士八峰”环绕在其周围，如同忠诚的卫士。

每年3~4月，漫山遍野盛开着一堆堆、一丛丛如火的樱花，姹紫嫣红，艳丽多娇，香飘数里；夏季，满山翠绿，炎炎烈日使山顶上的积雪融化了许多，此时是登山观日出的最好季节；秋季，天高气爽，艳阳高照，红叶染遍了山谷，别有一番醉人的情趣；冬季，冰封雪飘，这里又成了滑雪的最好场地。观赏富士山，不仅四季皆宜，而且昼夜均可，因此它一年四季都吸引着无数游客纷至沓来。

在日本，人们认为“登上富士山顶是英雄”，这和中国的“不到长城非好汉”遥相呼应。日本人登富士山的历史

十分悠久，据说始于平安时代(794~1192)中期。相传第一个登上富士山顶的人是缘之和尚，他冒着生命危险登上了富士山顶，下山时眉毛已被烤焦。据他说，山顶处的岩浆口正流淌着滚滚的岩浆。在他以后，一代代僧人接踵而来，并在山顶建起了第一批木屋。多少年来富士山的神奇魅力像巨大的磁

第一个登上富士山顶的缘之和尚，他冒着生命危险登上了富士山顶，下山时眉毛已被烤焦。

铁，每年都吸引着数百万人前来攀登，很多人以登上富士山为荣。如今，每年的7~8月被定为登山节。顶峰上有一块2米高的大石碑，上刻“富士顶峰3776米”的字样，山顶上有一个很大的火山口，像一只钵盂，日本人称之为“御体”，它的直径有800米，深220米。富士山就是在这个火山口为中心，左右大致对称地堆积起来的巨形山峰。

瑞雪灵峰的富士山，自古以来激发着日本的文人雅士对其竞相讴歌，日本最古老的和歌集《万叶集》，就记载着发生在富士山的一些动人故事。奈良初期的宫廷歌人山部赤人，赞美富士山“巍巍一秀峰，举目趣无穷”。江户前期诗人松尾芭蕉赞美富士山“云雾萦密时，须叟绘百景”。诗人安积良斋赞美富士山的名句“万古天风吹不断，青空一朵玉芙蓉”更是脍炙人口。

画家也以自己的画笔描绘着自己心目中的富士山，自中世纪起，富士山就出现在许多绘画作品中。铃木春信的淑女画就有一部分以富士山作为背景；葛饰北斋的山水画则把富士山作为纯洁和美丽的象征。

峰顶的火山口吸引着无数游客前来攀登富士山，“之”字形山路正是挑战者和拾趣者所留下的印痕；而在下山时，他们可以顺着软火山灰迅速下滑。



菲律宾火山



南亚的菲律宾处于火山带上。这里火山众多，爆发频繁，有些火山的爆发甚至影响到了全世界。

地壳板块的移动是火山形成的根

本原因。在太平洋边缘的大陆板块和海床板块相互摩擦碰撞时，太平洋周围陆地边缘形成了火山带，菲律宾正处于这个火山带上。

菲律宾火山众多，著名的有阿波火山、马荣火山和皮纳图博火山。阿波火山是菲律宾全国的最高峰，位于棉兰老岛达沃市西南约40千米处，海拔2954米，是一座活火山，至今经常冒烟。菲律宾政府围绕阿波火山建成了一处公园，名字就叫阿波公园，公园面积约800平方千米，园内还有温泉、硫磺矿和珍稀动物吃猴鹰等。

马荣火山是菲律宾最大的活火山，也是世界上最著名的活火山之一，它位于吕宋岛东南端，在黎牙实比市西北约16千米处，距菲律宾首都马尼拉

330千米。马荣火山海拔2416米，山底周长138千米，山体呈圆锥形，顶端因为被溶岩覆盖而呈灰白色，它被誉为世界上最完美的火山锥。它挺立在布满椰林和稻田的绿色平原中间，几乎不与他山相连，更显突兀雄伟。马荣火山在白天总是不断喷着白色烟雾，烟雾凝成云层，遮住山头；入夜，烟雾呈暗红色，整个火山像一副巨大的三角形蜡烛座耸立在夜空中，显得绮丽而壮观。天气晴朗时，从山腰可眺望太平洋风光。自1616年以来，马荣火山有

皮纳图博火山口历年来已积水成湖，曾经天神震怒般的爆发如今只给人们留下深不可测的平静。



记载的喷发至少有47次。1814年马荣火山喷发曾造成1200多人死亡，附近有个村庄被整个掩埋在火山灰下；1993年2月2日的喷发使77人丧生，当年的2月24日凌晨再度喷发。2000年2月的一次爆发迫使6万多灾民撤离家园。马荣火山最近一次爆发是在2001年2月26日，当时喷射出的岩浆和大量火山灰冲上了几千米的高空。

位于吕宋岛上的另一座重要火山皮纳图博火山，海拔1486米，1991年6月15日爆发之前其高度为海拔1745米。1991年前皮纳图博火山并无喷发的历史纪录。1991年4月2日，火山发生了蒸汽爆发，并伴随着频繁的地震。菲律宾火山地震研究所接到报告后开始对皮纳图博火山进行地震和光学观测。由于这是人们首次对皮纳图博火山进行监测，没有其地震活动背景资料，所以很难区分到底是正常地震活

菲律宾吕宋岛

吕宋岛是菲律宾群岛中最大和最重要的岛屿，面积10.5万平方千米，是菲律宾首都马尼拉与主要城市奎松城的所在地。它位于菲律宾群岛北部，东接菲律宾海，南临锡布延海，西濒南海，北隔吕宋海峡与台湾相望。其大部分在马尼拉之北，大致呈长方形，南北走向，但马尼拉之南则有两个半岛，八打雁半岛和比科尔半岛分别向正南和东南方向延伸，使吕宋岛呈不规则形状。海岸线长逾5000千米，有许多优良港湾，西有仁牙因湾和马尼拉湾，东有拉蒙湾和拉戈诺伊湾。吕宋(意为“大光”)占菲律宾陆

地总面积的35%，南北最长处为740千米，东西最长处为225千米。地势北高南低，河流多南北走向。

吕宋岛工业(集中在马尼拉附近)和农业(稻米、玉米、椰子、甘蔗、苹果、香蕉)的发展程度都居全国第一位。马尼拉以北的中部平原延伸达160千米，是主要的产粮区。菲律宾全国有1/2的人口住在吕宋岛上。

吕宋岛的海岸黄昏，海轮、椰子树和歇息的人群组成了独特的热带风光。



动，还是异常地震活动。当地震更加频繁出现，蒸汽不断喷发时，人们才确认了事态的严重性。在菲律宾火山专家的邀请下，4月23日3名美国地质调查局的科学家加入了皮纳图博火山监测的队伍，并带去了先进的仪器。6月7日，菲律宾火山地震研究所宣布进入最高警戒，同时建议划出一个半径为20千米的疏散区域。

1991年6月15日下午，正当台风经过时，皮纳图博火山最强烈的“普林尼式”喷发开始，抛出的火山碎屑物总体积超过5立方千米，火山灰升达3.5万米的高空，它们在平流层中悬

浮飘移，其中约有2000万吨是二氧化硫，导致全球气温降低约0.5℃达两年之久。爆发时还有火山碎屑流沿山坡滚滚而下，填满附近的深谷，最厚达200米，直到1996年，这些火山堆积物的温度还有500℃。原来的火山锥因爆炸崩塌，形成宽达2500米的火山口，整个山体高度降低了近300米。由于台风和暴雨使火山灰又湿又重，约有200人死在压塌的屋顶下，台风加剧了火山泥流，增加了死亡人数。火山学家将这次爆发评为20世纪地球上第二大火山爆发。

三色湖



印度尼西亚克利穆图火山顶上的3口火山湖，湖水颜色各异，向人们展示着自然的神奇与诡异。

三色湖位于印度尼西亚努沙登加拉群岛的佛罗勒斯岛上的克利穆图火山山巅，距英德市60千米。按水面颜色，三色湖分左湖、右湖、后湖3个部分：左湖湖水艳红，右湖湖水碧绿，后湖湖水淡清。三色湖是由3个火山湖组成的，它们彼此相邻，湖水艳红的左湖是最大的一个，直径约400米，水深达60米。其他两湖的直径都在200米左右。

三色湖原是克利穆图火山很久以前爆发所形成的火山口。克利穆图火山是死火山，长期以来，这3个死火山口终于积水成湖，它们的湖水之所以颜色各异，是因为里面含有不同的矿物质。呈艳红色的湖水含有大量的铁矿物质，呈碧绿和淡青色的湖水含有丰富的硫磺。不过可能是其矿物质成分变化的原因，三色湖在20世纪曾多次颜色变化，30年代时和现在的一样，到60年代曾变为咖啡色、棕红色和蓝色，有一段时间，还曾变为黑色、绛紫色和蓝色。

一天之内，三色湖及其周围的景象有多次变化。每到中午，湖面上便有轻雾缭绕，徐徐而动，空灵犹如仙境。

但是一到下午，整个湖面上乌云翻滚，加上从三色湖随风吹至的阵阵刺鼻的硫磺气味，令人不寒而栗，仿佛置身于另一个世界。

三色湖周围群山环抱，重峦叠嶂，奇石矗立，林木葱茏，繁花争艳。不远处银白色的瀑布，从陡峭的山崖上直泻而下，蜿蜒曲折的河流在深深的山谷里静静地流淌，淙淙喧响声更衬托出周遭的宁静。站在山巅远眺，小河、密林、湖水尽收眼底。三色湖的岸边绿树成行，浅水处芦苇丛生，有成群的天

美与忠贞的象征——天鹅

在三色湖湖岸，天鹅已是“长期居民”。作为美的象征，天鹅对爱情的忠贞不渝在动物界中也是非常罕见的，它们通常终生不换配偶，而且“家庭关系”十分融洽与和睦。雌天鹅产蛋时，雄天鹅便忠实地守卫在旁边，遇到敌害时，雄天鹅拍打翅膀勇敢地上前迎敌，奋不顾身地同敌人搏斗。一个多月后，小天鹅终于诞生了。雌、雄天鹅便轮流去湖中，河里捉鱼虾喂养雏鹅。几天过后，雌、雄天鹅一个在前面引路，一个在后面看护，把小天鹅带到湖里，先教它们游泳、捕鱼的本领，再指导它们展翅、跳高和飞翔的技能。小天鹅逐渐从淡黄色的小绒球变成浅灰色的“丑小鸭”，直到长得和父母一样高大、端庄、美丽。



鹅嬉游其间。湖中水生植物繁茂，游鱼种类繁多。

在三色湖周围地区，流传着这样一个传说：很久以前在克利穆图火山脚下，有一对年轻恋人发誓要结为夫



妻，但遭到双方父母的反对。他们来到充满神秘色彩的三色湖畔，投入到呈艳红色的湖水中，双双身亡。因此，现在当地居民每逢佳节都将丰盛的祭品投到湖里，祈求天神保佑那对忠贞的

恋人。佛罗勒斯岛上的居民还信奉另一个传说：岛上山顶的黑水湖居住着巫师的亡灵，旁边的绿水湖住着罪人的灵魂，而浅绿色的湖，则是处女和婴儿的灵魂居所。

三色湖是湖类中的变色龙，它们每隔若干年就改变一次颜色，向人们展示着自然的多彩与诡异。



攀牙湾



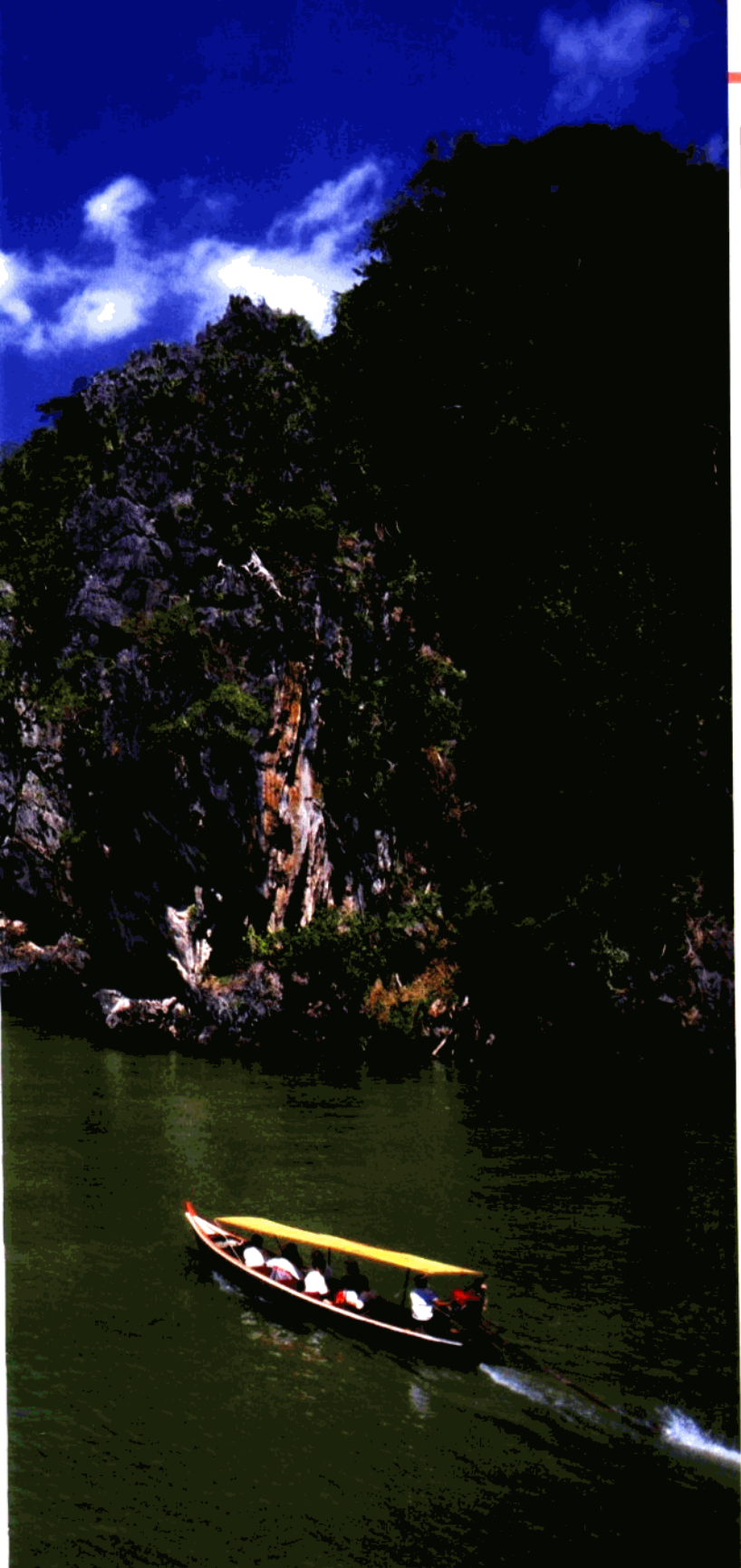
泰国南部海湾耸立着许多奇特的山峰，它们造型各异，形象突兀。

素有“海上桂林”之称的攀牙海湾位于泰国南部攀牙府南端、马来半岛北部的西海岸，距普吉岛约100千米。在水天一色的海面上，200多座造型奇特、挺拔秀丽的山峰浮现其间，这里奇岩兀立，绿洲纵横，岛屿星罗棋布，青峰倒影，山奇水秀，其水、洞、山、石组成的美丽风景被称为世界一绝。

奇形怪状的山峰和岛屿由石灰岩礁石构成，有的耸立高达275米。壁立的山峰有的像睡狮，有的如竹笋，有的若老翁，有的似笔架。鲤鱼山、穿山、母鸡山、雏鸡山、小狗山、乳峰山等等，景如其名。

攀牙海湾的海山之中多有岩洞，岩洞亦多有奇观，其中尤以攀牙岩洞最为典型。洞的最高处离水面达20多米，洞内的钟乳石色彩、形态各异，有石幔、石笋、石花；有的如佛手，有的似倒吊莲花；有的像“蛟龙探水”，有的若“雄鹰俯冲”，不一而足。

指甲岛状如巨大的指甲，耸立在攀牙湾海面上。



下龙湾



越南北部的下龙湾海面上山岛林立，岛上的洞穴里钟乳石被自然雕刻得错落有致，生动而壮观。

下龙湾是越南北方广宁省的一个海湾，风光秀丽迷人，闻名遐迩，共由东、西、南3个小湾组成。

在1500平方千米的海面上，山岛林立，星罗棋布，姿态万千，这里究竟有多少岛屿、多少山峰，至今没有精确的统计数据，仅命名的山、岛就有1000

多座。大自然的鬼斧神功将山石、小岛雕琢得形状各异，有的如直插水中的筷子，有的如浮在水面的大鼎，有的如奔驰的骏马，还有的如争斗的雄鸡，最有名的是蛤蟆岛，其形状犹如一只蛤蟆，端坐在海面上，嘴里还衔着青草，栩栩如生。

岩岛上有许多岩洞，其中木头洞最具特色，有“岩洞奇观”之称。它位于万景岛海拔189米的最高峰的半腰，洞口不大，洞内广阔，分为3层，外洞可容数千人，洞壁上的钟乳石，形成各种动物形象，活灵活现，令人称奇。

中门洞是下龙湾又一个著名的山洞，也分为形状、规模各不相同的3层。外洞像一间高大宽敞的大厅，可以容纳数千人。洞底平坦，洞口与海面相接。涨潮时，小游艇可以一直驶进洞中。外洞口周围长满了榕树、竹子、石松等草木。从外洞通往中洞的拱形洞口，只能容一人通过。旁边立着

右页图：岩洞中的中门洞以其钟乳石而闻名，洞内钟乳石错落有致，构成了奇特的雕像造型。

一块酷似大象形状的灰白色的大石头，像卫士守卫着洞门。中洞长8米，宽5米，高4米，洞里又似一个精美的艺术馆。再通过一个螺口形的洞口，就进入了长方形的内洞，长约60米，宽约20米，四周钟乳石错落有致，很自然地形成许多小洞及生动的雕像造型。万景

岛以西3千米，有个巡洲岛，这是下龙湾唯一的土岛。

下龙湾的气候和地形适宜于各种热带鱼类生活，海里物产丰富，鱼类有上千种，

其中有730种已经定名。此外，龙虾、对虾、珍珠、海参、鲍鱼、海带、红蚶等都是下龙湾的名产。

下龙湾海面上奇峰林立，其各异的形状令人浮想联翩。

这里究竟有多少岛屿、多少山峰，至今没有人说得清楚。

