

岭南文化知识书系

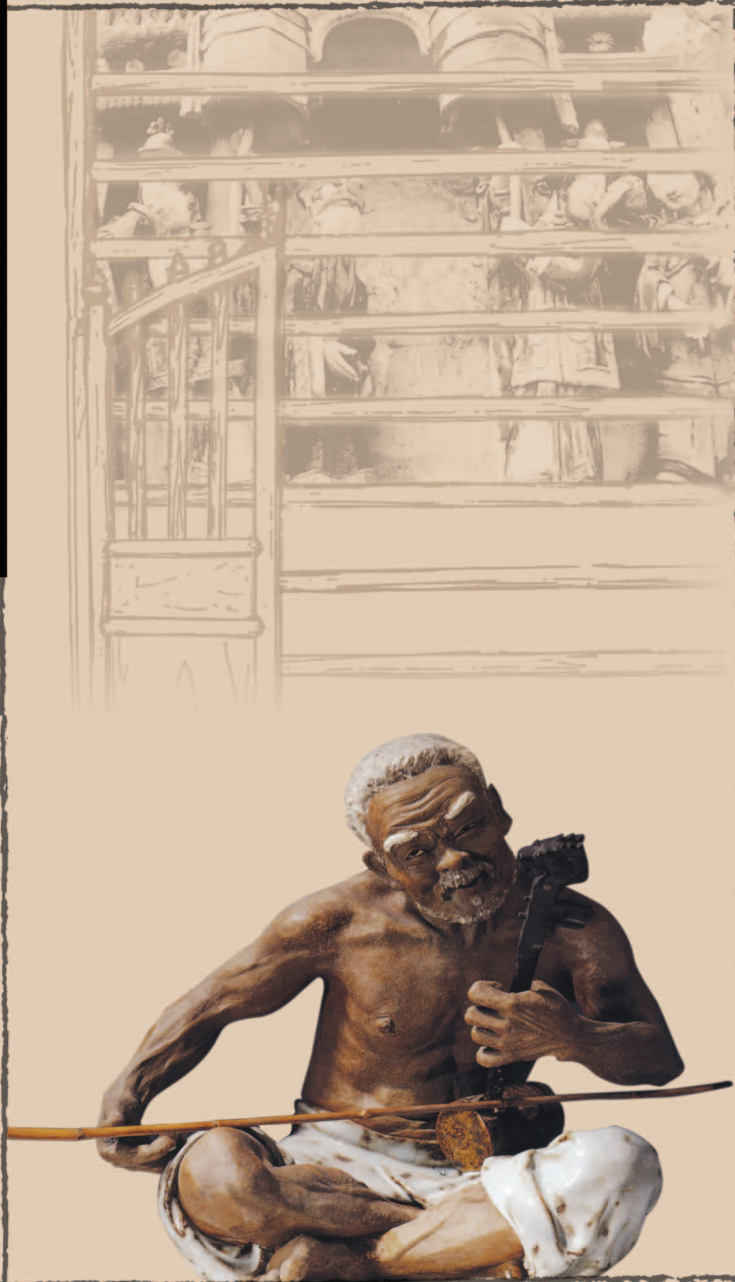
岭南文化知识书系

石湾公仔

刘孟涵 著

广东人民出版社

岭南文库编辑委员会
广东中华民族文化促进会
合编



岭南文化知识书系

岭南文化知识书系

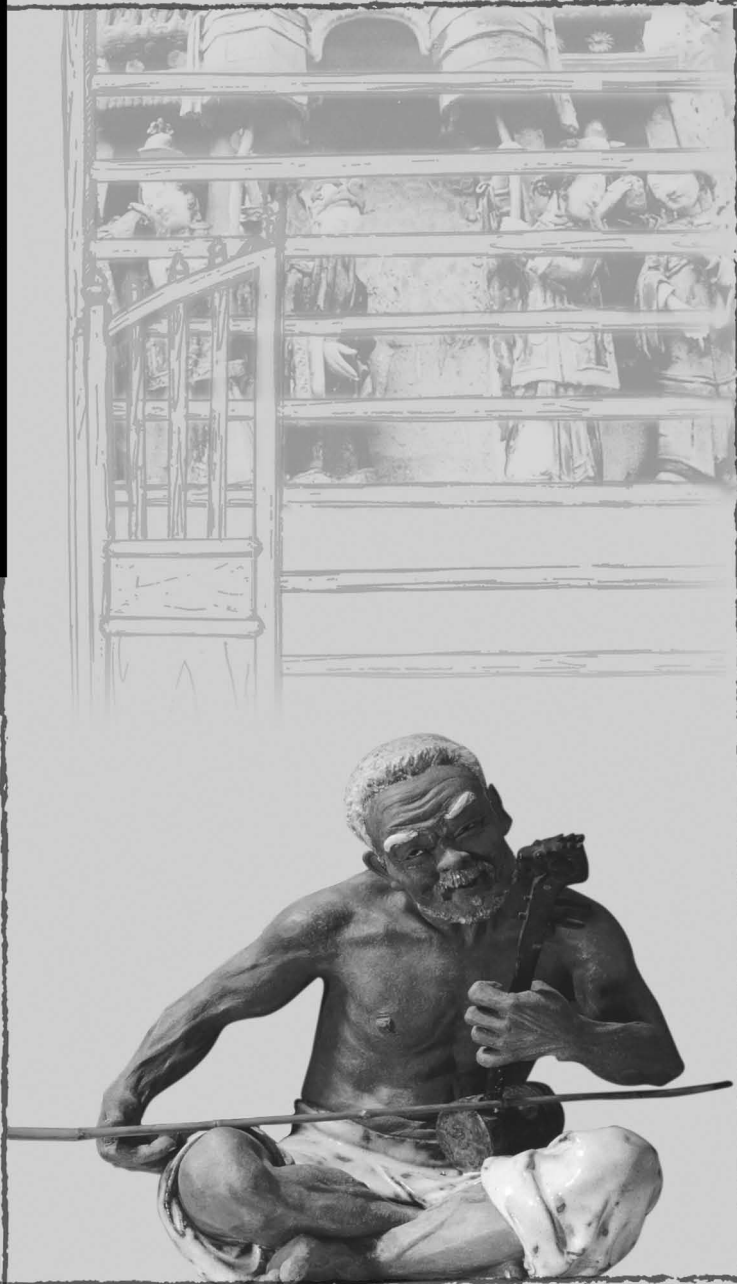
石湾公仔

刘孟涵 著

广东人民出版社

岭南文库编辑委员会
广东中华民族文化促进会
合编

岭南文化
知识书系



图书在版编目(CIP)数据

石湾公仔/刘孟涵著.—广州：广东人民出版社，
2006.10

(岭南文化知识书系)

ISBN 7-218-05394-7

I.石… II.刘… III.①陶瓷—工艺美术—简介—
佛山市 IV.J527

中国版本图书馆 CIP 数据核字 (2006) 第 116346 号

责任编辑	李锐锋 赵殿红
封面设计	邦 邦
责任技编	黎碧霞
出版发行	广东人民出版社
印 刷	台山市人民印刷厂有限公司 (厂址：台山市北坑工业开发区)
开 本	889 毫米×1194 毫米 1/32
印 张	3.5
插 页	1
字 数	40 千
版 次	2006 年 10 月第 1 版 2006 年 10 月第 1 次印刷
印 数	5 000 册
书 号	ISBN 7-218-05394-7/J·208
定 价	10.00 元

如发现印装质量问题,影响阅读,请与出版社(020-83795749)联系调换。

【出版社网址：<http://www.gdpph.com> 电子邮箱：sales@gdpph.com

图书营销中心：020-83799710 (直销) 83790667 83780104 (分销)】

享誉中国岭南和东南亚的石湾艺术陶器，细分有人物陶塑、动物陶塑、艺术器皿、山公（微塑）和建筑园林装饰陶五大类。因其圆雕人物特别生猛传神，民间百姓习惯把石湾艺术陶统称为“石湾公仔”。本书也沿用这种统称。

中国是瓷器的发源地。中国瓷器以“青如天、明如镜、薄如纸、声如磬”遐迩闻名，曾经为全世界所倾倒。不产优质瓷土的广东石湾窑，就地取材，扬长避短，以浑厚朴拙的石湾公仔异军突起，上千年窑火不绝，成为岭南文化的一朵奇葩。

目 录

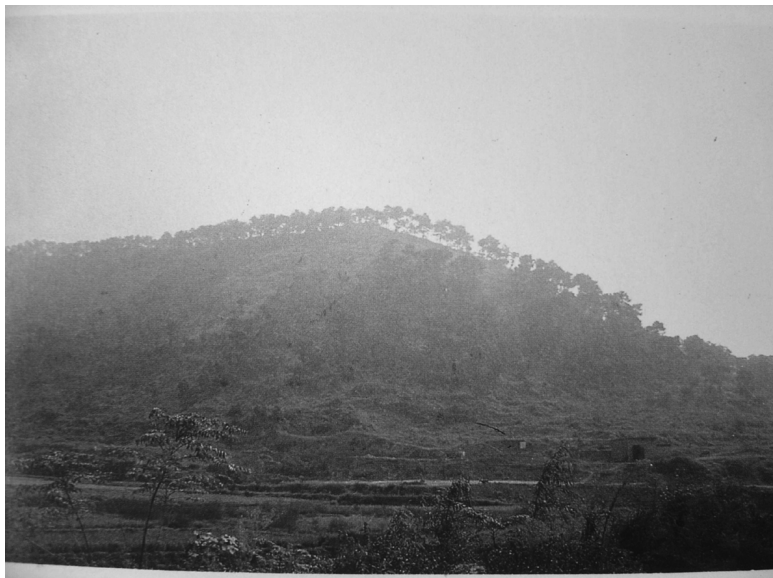
一、窑火千载	源远流长	2
二、明清民国	发展兴旺	10
三、欣逢盛世	成就辉煌	29
四、民俗文化	土生土长	45
五、艺术商品	扎根市场	57
六、兼收并蓄	善仿善创	61
七、文化传播	跨海越洋	69
八、传承创新	走向未来	85
九、鉴藏欣赏	识别真伪	98

一、窑火千载 源远流长

制陶是人类文明史上的重要发明，通过水和火的综合作用，把泥土变成新的材料。考古学家通常把磨光石器和制陶作为新石器时代的标志。世界上几乎所有民族都无师自通地掌握这一技术。

中国现存最早的陶器残片出土于南方地区的一些洞穴居住遗址中，如江西万年仙人洞，广西桂林甑皮岩。据碳-14测定，其年代距今约9000—10000年。稍晚是浙江余姚河姆渡遗址，河南密县裴李岗遗址等。

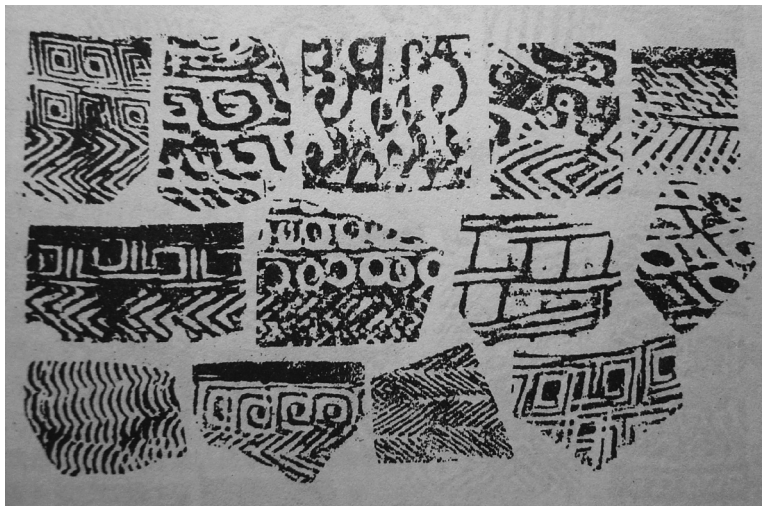
截至目前为止的考古发现，封开是岭南最早人类繁衍生息之地，垌中岩人牙化石据测定距今14.8万年，比马坝人牙化石约早两万年，是岭南旧石器文化的代表。广东省发现的新石器遗址和遗物点达五六百处，“西樵山文化”是其中较早和较系统的。佛山市南海县（现为南海区）西樵山1958年发现了包涵新石器早、中、晚三个时期的遗存，出土



西樵山镇头新石器遗址

的夹砂陶距今约7000—8000年，而绳纹陶、刻画纹粗砂陶、泥质红陶距今约5000—6000年。

1977年在佛山市郊河宕村，发现了面积约1万平方米的新石器时代晚期的贝丘遗址，出土陶片16000多片，分夹砂陶和泥质陶两大类。夹砂陶包括粗砂和细砂，陶色以黑、灰黑和红褐为主，主要器形有釜和罐。泥质陶可分素面陶和印纹陶，多呈橙红、浅黄，或青灰、红褐色，主要器形为壶、罐类，多



河宕贝丘遗址陶纹拓片

附有圈足。几何印纹有曲折纹、方格纹、云雷纹、S形纹、复线交叉方格凸点纹、编织纹和叶脉纹等30多种，被专家们称为“岭南地区几何印纹陶发达时期的典型遗址”，年代距今4000—5000年。河宕陶片的云雷纹比商周铜器的云雷纹要早1000多年。

佛山先民们的辛勤劳作，揭开了石湾烧陶的历史序幕，为以后石湾公仔的诞生积累了经验。

1949年新中国建立后，在佛山市郊澜石镇、石湾小帽岗和南海、广州等地发现了许多战国和汉代墓群，由广东省博物馆和佛山

市博物馆清理了上千座，出土的陶器有屋、仓、井、灶、猪、牛、羊、鸡、鸭、马车、陶船、舞乐俑、陶城堡等。其中最引人注目的是水田附船模型，现为中国国家博物馆收藏。模型呈横长方形，上面有水田6方，田中有扶犁耕田、磨镰收割、插秧堆肥的陶塑形象，水田后方有1只小船，生动地反映了东汉时期珠江三角洲一带农业生产的情景。

由于石湾至今尚未发现隋代及其以前的古窑址，所以目前还不能肯定这些艺术陶器的雏形为石湾制作，专家们只能谨慎地推断这些陶器“很像石湾烧制的风格”。“至少可以说明，此时之制陶技术与石湾窑之形成，应有某种渊源关系。”



水田附船模型（东汉）

从广东出土的陶瓷文物看，唐代烧制青瓷水平最高的应为梅县水车窑。1954年和2003年在五代南汉昭陵和康陵先后出土了“造型美观，釉色晶莹”的几十件青瓷精品，但制作的窑口尚未能确定（有专家认为是南海官窑烧制，但有待考证）。广东陶瓷业的鼎盛期在北宋，目前全省发现的宋窑多达600多处，著名的有广州西村窑和潮州笔架山窑。南宋及元比较萧条，广东仅发现元窑34处。至明清两代有所发展，明清窑址有520处。石湾窑明代以前在广东的窑口中无论材质和装饰工艺都不突出，至明代才以艺术陶器异军突起，后来居上。

1957年及1972年先后在石湾大帽岗和南海奇石村发现了唐宋窑址。在大帽岗，唐代古窑遗物堆积层压在宋代古窑遗物堆积层下面，说明这两个朝代石湾陶器生产的连续性。石湾唐代古窑遗物有碗、碟、炉、盆、坛等残片。釉色为酱黄釉、酱褐釉和青釉。此外，考古出



陶坛（唐）

土有一件酱黄釉兽头类陶塑残片，器表刻有“大唐调露元年岁次己卯八月廿四日菩萨□弟子朱曰□造此兽头永充制□寺讲堂供养”字样，准确地记载了器物的年代（大唐调露元年，即公元679年）。还有塑有庙宇和人物的陶坛。

石湾宋代古窑址的遗物多为碗、碟、盏、壶、杯、罐、盒、炉、沙盆等日用陶器，釉色有酱黑釉、酱黄釉、酱褐釉、青釉和白釉5种，属于艺术陶器的只有一件直径约14厘米较完整的陶雕兽头。眼和嘴镂空，眉、耳、胡须以酱黄釉绘画，其成型方法似是把罐坯倒置然后镂刻捏塑，反映了当时在大量日用陶器生产基础上艺术陶器开始出现。



兽头残片（宋）

南海奇石村在石湾西北约9公里处，面临北江。沿东平河东岸约3公里的小山岗上，几乎都有古窑发现，陶片一度堆积如山。由于地理位置接近石湾，学术界通常把奇石窑归入石湾窑的研究范畴。

从奇石唐宋古窑址的遗物看，其生产工

艺比石湾大帽岗古窑址先进，北宋石湾窑的中心在奇石，艺术陶器有印花、刻花和彩绘等装饰手法，还发现了少量窑变釉。印花、刻画的特点是在大罐器肩上拍印纪年印章（如“政和二年”，“嘉祐□□”），印章框外刻画仰复莲叶纹、菊花纹等图案，也有在盆内底或内壁模印团菊或花卉的。彩绘以铁锈

式釉料为主，也有深褐或墨彩。纹饰以菊花卷草最多，也有兰草、竹叶等，笔法熟练，生动雅致，可以看到北方著名的磁州窑、吉州窑等民窑彩绘风格的影响。1964年在澜石宋墓出土了一件彩绘人物瓶，开光内描绘了人物从豪饮到大醉的四个姿态，四开光外是吉州窑典型的海涛纹，广东省博物馆研究员曾广亿断定该瓶是奇石窑的产品。如果这个判断正确，则宋代石湾陶器的彩绘已达到了很



褐彩人物梅瓶（宋）

高的水平。但奇石村一带尚未发现北宋以后的陶片，显然北宋后奇石陶业已经衰落，而石湾的陶器制造仍一直兴旺着。原因大概是因为奇石附近的河道逐渐淤浅，而宋代以后佛山成为南北江航运的转运站，手工业生产和商业发达，交通方便，石湾陶业得到进一步发展。

二、明清民国 发展兴旺

元代石湾陶业比较萧条，陶塑类仅见水波纹陶坛和陪葬用的牛、马、鸡、狗等小件陶塑，制造较粗糙。值得注意的是少数器皿上出现了窑变釉，标志着仿钧釉的萌芽。

明代是中国陶瓷业高度繁荣时期，而广州成为对外通商口岸，也促进了石湾陶业的发展。

佛山是全国四大镇之一，石湾则成为广东生产商品陶器的中心基地。当时在广州的出口商品中，陶瓷在丝织品之后排第二位。明代中国瓷器享誉全球，石湾的陶工便开始仿造各大名窑的釉色和造型。兼有观赏价值和实用功能的艺术器皿，仿



白釉佛像（明）

古代青铜器、玉器及象形器，如荷叶洗、玉琮瓶等，深受市场的欢迎，艺术陶器有了很大的发展。明嘉靖年间石湾陶业出现了行会，最初分为八行，其中花盆是较大的行业。另一类是仿造瓜果、虾蟹、琢石、竹木等器物，釉色丰富多彩，有古铜、铁锈花、石榴红、瓜皮绿、鳝鱼黄、虎皮斑等。另外还有少量人物和动物陶塑。人物陶塑题材以佛、道塑像为主，如观音、寿星、仙佛罗汉等。造型简单，人物面部也施了较厚的釉彩，所以轮廓比较模糊。

相传明代石湾陶艺名家有可松和杨升。可松传世品多为仿商周铜器，施仿蓝钧釉及翠毛釉。广东民间工艺博物馆藏有一翠毛釉筒炉，高仅8厘米，底部有工整的“甲子乙亥可松制”款。杨升作品则多为仿汉代铜器，釉色多为粉蓝色。

相传明代晚期的店号有“祖唐居”和“陈粤彩”。祖唐居的传世品多为日用器皿，釉色有黄、绿、青、蓝、褐等。款为楷书阴文椭圆印章。陈粤彩所制器皿常施绿釉、酱黄釉，款式有“陈粤彩造”和“粤彩正记”两种，俱为楷书阳文方印。

清代是石湾公仔的兴盛时期。佛山的传统手工业在清代有了长足的发展，商品经济繁荣。佛山镇与汉口镇、景德镇、朱仙镇同

享“天下四大镇”的美誉，又与北京、汉口、苏州齐膺“天下四聚”之殊荣。当时佛山“春风走马满街红，打铁炉过接打铜”，“汾江船满客匆匆，若个西来若个东”，一片繁华景象。石湾的陶业非常兴盛，史料称“石湾之陶遍二广，旁及海外之国”，“（南海）大镇为省城、佛山、石湾”，“石湾六七千户，业陶者十居五六”。又称“南海之石湾善陶，其瓦器有黑白青黄红绿各色，备极工巧，通行二广”。这里说的五彩斑斓的釉色和“备极工巧”的造型当指艺术陶器。

清代器皿类产品迅速发展，白釉行生产中小型产品，在240个品种中，绝大部分是艺术陶器。而专产大件器皿的花盆行在乾隆六年（1741）与缸行分离独立后，品种之繁多，为24行之冠，其中尤以花脊称著。而专造人物鸟兽、以“同庆”为堂名的古玩行也脱颖而出。至清末民初，一个堂名“陶陶”的新古玩行又应运而生，与旧古玩行合并为“同庆陶陶”，成为制陶业的一枝独秀。

清代石湾公仔的成就，主要有以下三点：

一是仿造各大名窑，取得了世人公认的成绩。

我国宋代有誉满天下的五大名窑：汝窑、官窑、钧窑、哥窑、定窑。又按窑口对

瓷区的影响分六大窑系：北方的定窑系、耀州窑系、磁州窑系、钧窑系，南方的景德镇青白瓷系和龙泉青瓷系。此外，建窑的黑瓷、吉州窑褐色彩绘都是很有特色的民窑制品。

石湾不产优质瓷土，只有大量相对低质的陶泥，石湾窑产品陶坯的质感无法与瓷质洁白的定窑和景德镇窑比美。但石湾陶工善于因地制宜，扬长避短，以浑厚的釉彩遮盖相对粗糙的陶质，仿造名窑结合自己的特色，取得了令人瞩目的成就。关于石湾公仔的善仿善创，后面的章节将略加展开阐述。清代石湾窑的仿钧窑乳浊釉、仿冰裂纹釉、仿建窑鹧鸪斑黑釉等，使石湾公仔（包括器皿）增加了五彩缤纷、古朴高雅的釉色。仿耀州窑刻花、仿磁州窑黑白彩绘和红绿彩绘，丰富了石湾公仔的装饰手法。而借鉴江西吉州窑中最负盛名的舒窑的独特韵味，更成为石湾公仔在清代至民国的一个流派。

二是富有岭南文化特色的建筑装饰艺术瓦脊走向成熟，案头陈设的石湾公仔形成了独特的风格。

石湾艺术陶器从实用的日用、建筑陶器的基础上产生和发展。大约从明代起，石湾陶工便学习摹仿河北宛县门头沟直隶“厂官窑”生产的黄、绿、蓝色的琉璃制品并生产