



1950年
于西双版
文西

劉文西速寫

刘文西速写选

天津人民美术出版社

责任编辑：王志海

封面设计：痴 海

刘文西速写选

天津人民美术出版社出版

天津市新华书店发行

北京一二〇一工厂印刷

1982年5月第1版

开本：787×1092毫米 1/24 印张：4

统一书号：8073·50227

1982年5月第1次印刷

印数：0001—8400

定价：1.60元

刘文西的速写

王 崇 人

“在生活中多画速写，就不断地产生着创作的欲望，它一直不会枯竭。”

“生活速写的激情，总是冲动着创作的构思，从而完成了一件件的创作。”

“到生活当中画速写，不是苦于没有东西画，而是苦于画不完，画不好。”

“画速写，主要是为了记录生活形象，但也是锻炼观察生活的能力和提高表现生活的本领。

多画速写，将永远的是我一生的课题。”

这是画家刘文西同志在一个初春的晚上，与我谈论速写时讲的这些精辟而深刻的话，这正是他多年来艺术实践的真实感受和经验的谈。

刘文西是一位对待生活热情，绘画刻苦勤奋，创作精力旺盛的画家。我和他共事二十余年中，他的艺术经历，我是大都耳闻目睹过。当人们需要了解他怎样去画速写，我乐意承担提供情况的任务。

艰 苦 的 艺 术 实 践

看到刘文西的画，总觉得形象生动感人，生活气息浓；尤其是出色地刻划出革命领袖的光辉形象，成功地塑造出许多老赤卫队员和陕北老农，令人无不倾慕他的艺术成功。但是，这绝不是偶然得来的，而是经过长期的生活积累与艰苦的艺术实践的结晶。其中以他长期坚持画速写的事实为例，则是一般人难能做到的。

刘文西最长于画陕北人物，这是由于他长期不断地深入陕北生活和多画速写的结果。陕北是革命圣地延安所在地，也是红军生活与战斗过的地方。虽然那里生活条件较差，然而，刘文西怀着对革命的热忱，以陕北为生活基地，先后下去二十多次，和农民住在一个炕上，与农民同甘苦，诚挚地和他们交朋友。他在深入陕北生活当中，随身携带速写本，夜以继日、分秒必争、如饥似渴地工作着。在延河边、地畔上、村堡中、窑洞里、路灯下……，一有机会就画，有人就画人，无人便画环

境，画了几千张速写。为实现多画速写的愿望，他经常背着行李徒行，爬山越岭。有一天走到天黑，找不到村落，身体还有病。后来寻得住处，发现农民形象很美，就忘记疲劳，放下行装画起来。有时他画得太累，当场睡着了。还有一次在路上画，累得支持不住，就躺在高粱地里合上十分钟眼，爬起来又画。就是这样跑了很多路，画了很多画。

在一九六二年、一九七三年、一九七五年和一九七六年之间，刘文西先后四次沿着毛主席转战陕北的路线，进行访问，画了数百张速写。如速写《远望葭县》、《葭县望黄河》、《绥德义合镇》、《绥德一角》、《吴堡老城》等，都是这次画的。

形 象 的 积 累

受群众欢迎的作品《同欢共乐》，在人物形象刻划上很成功。刘文西为了创作这幅画曾经去延安生活了四个多月。当时正逢延安度春节，老区人民的欢乐气氛对他启发很大，也很有感受，同时访问了当年给毛主席拜过年的杨步浩、枣园乡长杨成福等同志，并画了一百多幅头像素描、大量的环境速写。由于具备了这样充分的素材，才有条件创作出画面上各种不同典型性格的人物形象来。他创作的《小八路》，其中小八路女孩形象，是从收集到的十多个不同类型人物速写中产生的。《知心话》中的人物造型，一般地都画过好几遍，如毛主席对面的那个人物，是通过十多张不同角度的形象比较，然后确定下来的。给人们留下深刻印象的刘文西六十年代的代表作品《祖孙四代》，四个人物形象生动、朴实，都是从计百幅陕北人物形象速写中得到的。

刘文西的速写，形象真实可亲，令人喜欢，这是由于他对于生活中人物具有深厚感情和反复描绘的结果。他曾先后多次到延安二十里铺，这里有个很感人的女孩子，就是他在六十年代初创作《在毛主席身边》的小孩形象之一。刘文西每到这里一次，就画她一次。一九五八年在她四、五岁时画过一次；十岁左右，她上小学带上红领巾时，又画过一次；当她长到十三、四岁时，还画过两次。

刘文西不仅多画人物速写，而且画了大量景物速写。他说：“到生活当中有感

受的人物要画，但各方面的东西都应当画，说不定什么时候有用处。”山川、窑洞、村堡、门窗、锅灶、炕头、家具、农具、鸡、狗、驴……，无所不画，有的东西曾经不厌其烦地画得非常细致。例如为创作《转战陕北》的需要，画了很多不同形状和不同角度的石头。

生活道路更宽广

近年来，西安美术学院为刘文西举办过多次速写展览，展出的作品不只是描写陕北的画，而有大量反映西北、西南等少数民族地区生活的速写，以及他在长征路上写生的作品。

从一九七八年至一九八〇年间，刘文西的写生足迹不但踏遍了陕北，而且深入到四川的阿坝藏区、甘肃的甘南藏区和云南的西双版纳。他说：“我的生活基地主要在陕北，但是多走一些其他地方，为了扩大视野，在艺术表现上进一步探索，这对于提高国画创作大有好处。”

四川的阿坝，有个雪山名叫梦笔山，红军长征时和反动派在这里打过仗，他深为红军的英雄事迹所感动，决定走一趟。雪山上的“高山反应”较严重，一起去的同志晕倒了，刘文西的呼吸也很紧张，头痛，但还坚持画了两天速写。草地若尔盖，有红军走过的沼泽之地，刘文西跟着牦牛专门去画速写，还亲自体验到牦牛和人陷进泥塘，行径困难的生活。另外，他还特意到“巴西会议”旧址进行了写生。为了熟悉藏族生活和风俗习惯，又到远牧点去，尽量参加藏民的活动，画了许多速写。

在甘南，他参加了玛曲县黄河大桥的通车典礼，这里是甘肃、四川、青海交界的交通要冲，这天非常热闹，有几百个帐篷和激动人的赛马会，还有少数民族的舞蹈和藏戏，人们都是骑着马看演出。刘文西当时激情地画了这些生动的场面。

一九八〇年初夏，他带领学生到甘南夏河实习，看到少数民族剪羊毛、送牛奶、民兵骑马训练、刺杀等等，这些生动的场面激励了他。这期间，他一共画了好几百张速写，并且从中产生了《攻关》等创作构思。甘南地区六月间正是马兰花盛开之际，草地是绚丽优美的，具有民族建筑特色的拉卜楞寺院，把夏河风光点缀得格外别致、多姿，这些都成为他尽情描绘的对象。

深入云南生活的几个月当中，他到过大理县的白族区、石林的撒尼族区；后来他主要在西双版纳傣族区。画了很多傣族村寨、竹楼、大青树、亚热带植物以及西双版纳的风景。还画了大量反映傣族人民生活、风俗习惯的速写。为了想画“泼水节”，他参观了傣族的跳舞场面，画了许多傣族人物形象。之后，产生了《欢乐的节日》等创作构思。大理县的渔民生活尤其感人，渔家养了很多渔鹰，有些渔家姑娘经常在船上劳动，脸上晒得黝黑，看起来真美，他产生了创作《洱海金花》的构思，画面上表现渔家姑娘打鱼归来，正在船头休息、嬉水和洗脚的欢乐喜悦，渔鹰立在船帮上整理羽毛。这是多么抒情的画面！

艺术的探求

刘文西谈到他对于速写的感受时又说：“生活中有感受的形象要画，但应当尽量组织画面，带有构图性、场面性。富有主题思想性的艺术作品，要由此而产生”；“生活中已经孕育出创作构思，就必须通过速写有目的的收集需要的所有素材，最后概括为艺术作品。”

刘文西就是这样完成他的艺术创作，即生活——速写——创作的结合。他深入生活；在速写方面狠下功夫，才有条件赋予他在艺术上的成就。

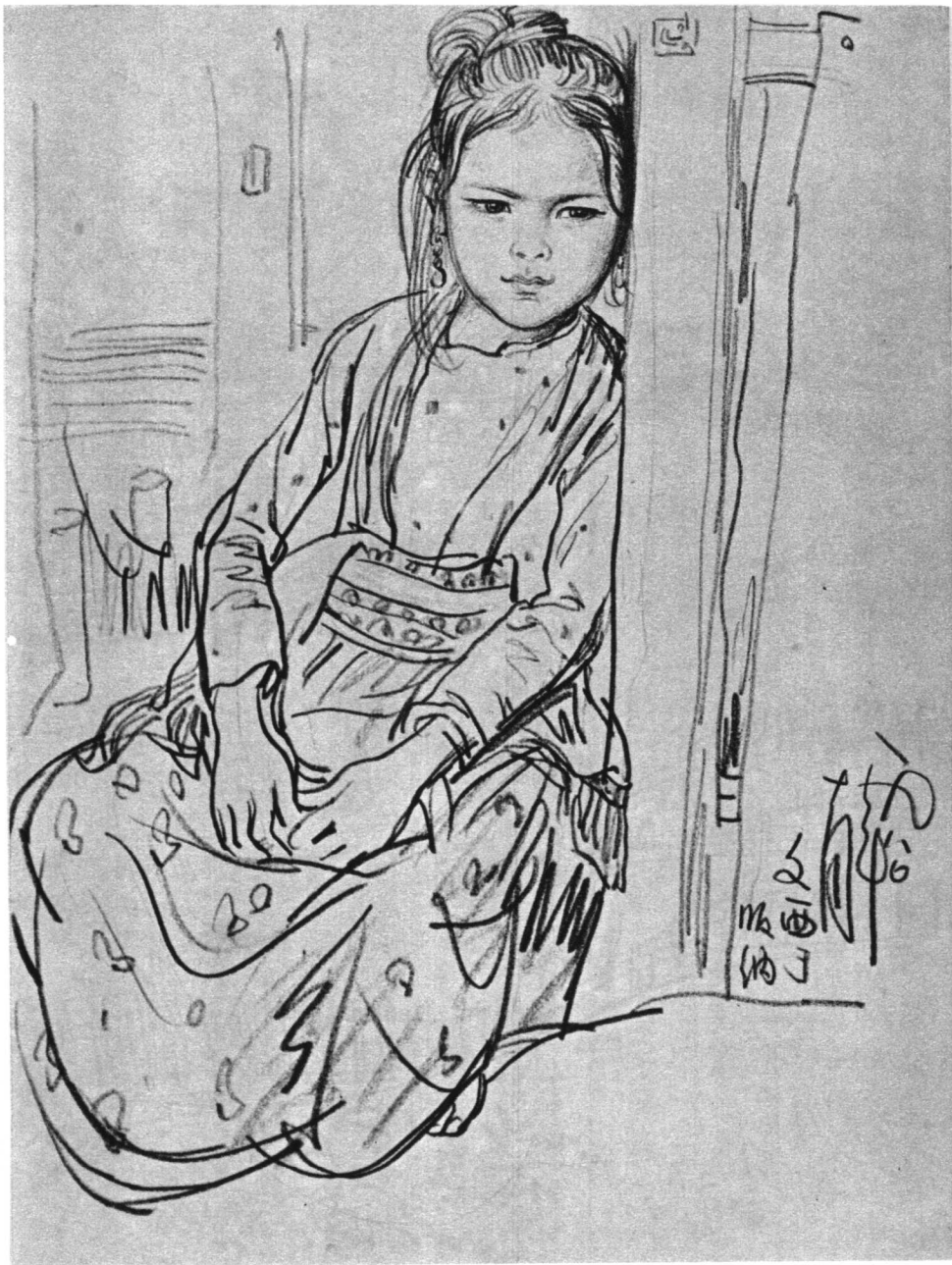
当然，速写不能只看作记录生活的一种手段，它应当包含着艺术修养上的深度和广度，也还直接影响到创作表现上的艺术技巧的探索和提高。刘文西认为他以前的画，只是注重了形的表现，以致勾线较为单调，笔墨变化少。近年来他通过速写锻炼，努力克服这些艺术手法上存在的不足之处，他坚持速写中多用毛笔直接写生，培养自己能够更丰富地表现生活的能力，即在艺术上不断地探求。我们明显地看到他近年来艺术上的革新，其人物画勾勒更重视于笔墨效果，变化愈来愈含蓄，尽量选取典型情节和环境衬托的表达，面部着色追求色彩趣味，作风多样化，这些都是可喜的进展。

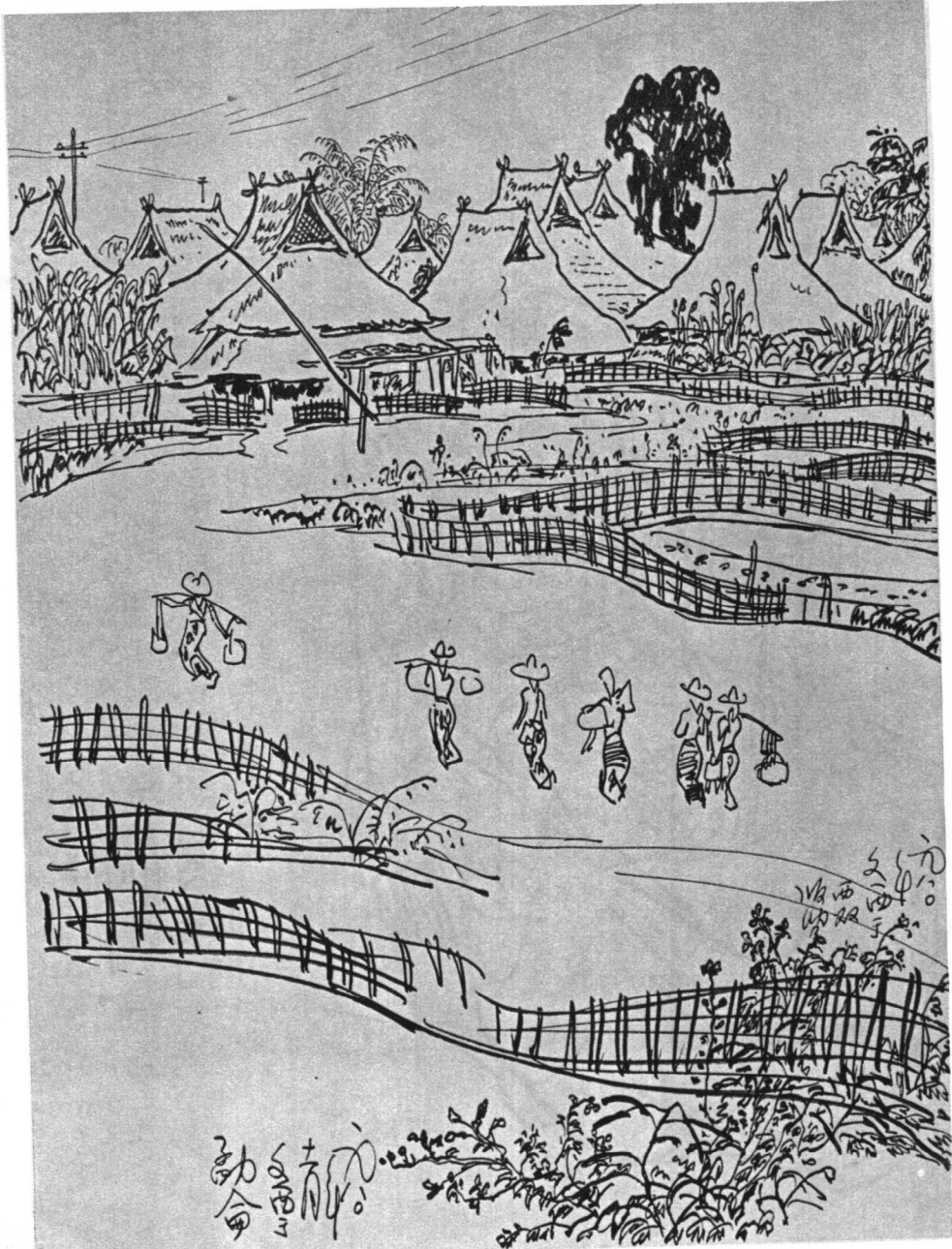
艺术的道路永远是宽广的，我们称赞刘文西在速写艺术中不断探求、苦心钻研、以及求实的可贵精神。



1980.10
于西双版
文西







劲命
2008.7
青

2008.7
青



八角の塔
西の山







香山寺
九景圖
五



