

21世紀のマルチメディアに適應した教材

# 新文化

Shin  
Bunka  
Nihongo



# 日本語

しんぶんかにほんご

初級  
学习辅导用书

1

(日) 文化外国语专门学校 编



外语教学与研究出版社

21世紀のマルチメディアに適応した教材

# 新文化

Shin  
Bunka  
Nihongo



# 日本語

しんぶんかじほんご

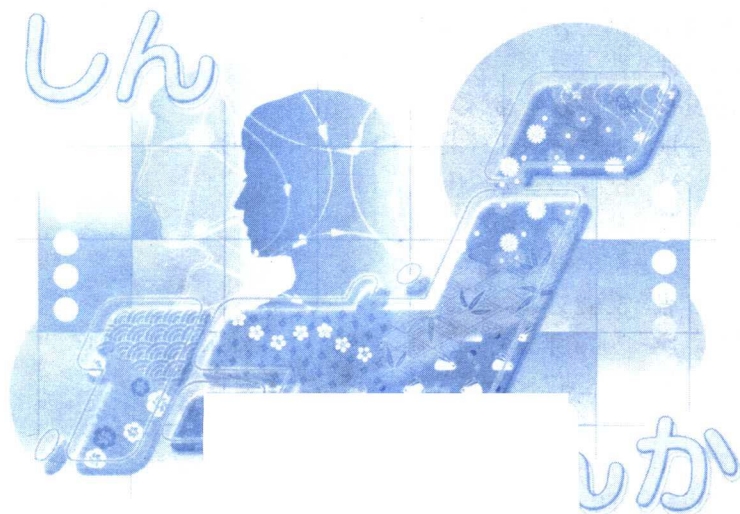
1127

初級  
学习辅导用书

1

H36  
149DC  
:1

(日) 文化外国语专门学校 编



外语教学与研究出版社  
北京

京权图字：01 - 2006 - 0938

本书由(日本)文化外国语专门学校与中国台湾大新书局授权出版,2004年4月由(日本)文化外国语专门学校与中国台湾大新书局授权外语教学与研究出版社在中国大陆地区独家出版发行。

### 图书在版编目(CIP)数据

新文化日语. 初级. 1: 学习辅导用书 / (日)文化外国语专门学校编. — 北京: 外语教学与研究出版社, 2005.7  
ISBN 7-5600-4863-3

I. 新… II. 文… III. 日语—自学参考资料 IV. H36

中国版本图书馆CIP数据核字(2005)第046409号

出版人: 李朋义

责任编辑: 倪芳

封面设计: 曹毅

出版发行: 外语教学与研究出版社

社址: 北京市西三环北路19号(100089)

网址: <http://www.fltrp.com>

印刷: 北京大学印刷厂

开本: 850×1168 1/32

印张: 6.625

版次: 2006年6月第1版 2006年6月第1次印刷

书号: ISBN 7-5600-4863-3

定价: 18.90元(附CD-ROM一张)

\* \* \*

如有印刷、装订质量问题出版社负责调换

制售盗版必究 举报查实奖励

版权保护办公室举报电话: (010)88817519

## 出版说明

《新文化日语初级 学习辅导用书》系列是为了配合《新文化日语初级》系列教程的使用而编写的。

《新文化日语初级 学习辅导用书》分别由教程中各课语法部分的讲解,各课课文、句型、课文中出现的单词、短语及练习部分的中文译文,各课练习题答案,附录中对本书所附CD-ROM的使用说明和学习内容介绍这四部分内容构成。

无论是在老师的指导下学习,还是以本套教程作为教材自学,学习辅导用书中所附的CD-ROM都会令您体会到一个生动、多彩的日语世界,在学习日语的道路上助您一臂之力。

外语教学与研究出版社

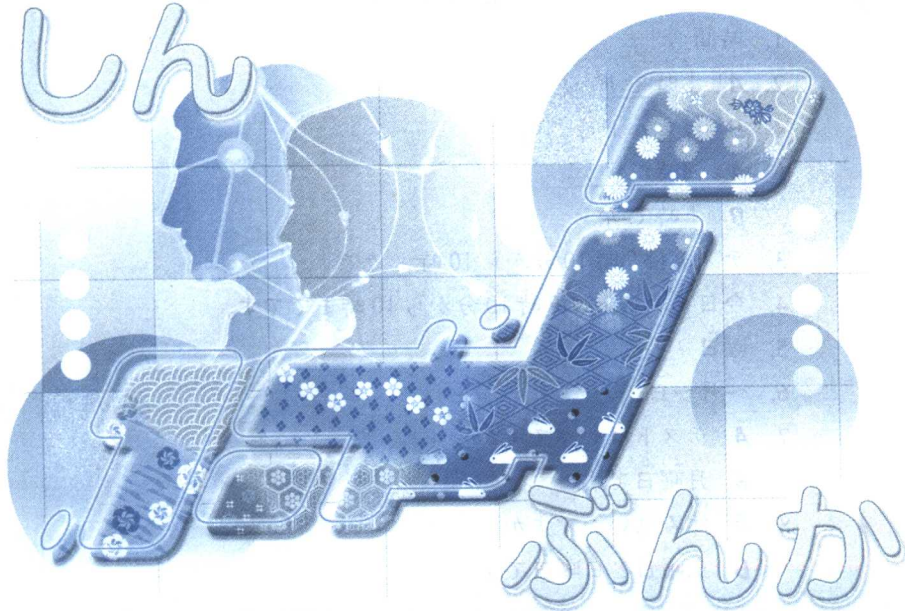
## 目 录

语法解说 .....	1
译文 .....	43
练习题答案 .....	139
附录 .....	191
软件使用说明 .....	192
学习内容介绍 .....	201

新文化 しんぶんかにほんご  
日本語

◎ 语法解说

しん



ぶんか

1  
1 <sup>くじじゅうぶん</sup>  
テストは9時10分からです。

## 学習目的

学習時間の表达方式（時間、星期、日期），并以此叙述银行、商店等的营业时间及学校的课程安排。

## 重点句型

- 時間（～時、～分）
- ～月～日
- 星期

## 句型

2

1. 時間
2. A 1時いちじですか。  
B はい、1時いちじです。  
A 何時なんじですか。  
B 1時いちじです。
3. テストは9時10分くじじゅうぶんから10時じゅうじまでです。
4. 今日きょうのテストは9時10分くじじゅうぶんから10時じゅうじまでです。
5. 曜日ようび
6. ～月がつ～日にち
7. A テストはいついつですか。  
B 月曜日げつようびです。
8. A 休みやすみはいついつですか。  
B 土曜日どようびと日曜日にちようびです。

# 语法解密

1

じかん  
時間

じ時 …表示时间。相当于中文的“点”、“时”。如：10時（10点）。

ぶん分 …表示时间。相当于中文的“分”。如：10時5分（10点5分）。

有时“分”读为“分”。如：5分、10分、15分、20分等。

はん半 …表示时间。相当于中文的“半”。如：10時半（10点半）。

まえ前 …表示时间。中文以“差……”来表示。如：10時5分前（差5分10点）。

2

A 1時ですか。

B はい、1時です。

A 何時ですか。

B 1時です。

3

〔名词〕+です

→ “です”是助动词，表示断定。相当于中文的“是”。

→ “～です”是肯定形式。

〔名词〕+ですか

→ “か”是表示疑问的助词。相当于中文的“吗”。一个句子在句末使用助词“か”时，则成为疑问句。

なんじ何時 …表示时间的疑问词。与“几点”之意相同。

※  $\left\{ \begin{array}{l} A \text{ 10時ですか。} \\ B \text{ はい、10時です。} \end{array} \right.$

か …助词。可用来确认某一事实。A句里含有说话者要确认时间的语感。



はい…在肯定对方想要确认的内容时，一定要在句首使用“はい”来回答。  
相当于中文的“是的”、“对”。在一般的会话中，“はい”之后通常  
重复对方所要确认的内容。例如 B 中的“10時です”。

※  $\left\{ \begin{array}{l} \text{A } 9\text{時ですか。} \\ \text{B } \underline{\text{いいえ}}、9\text{時}10\text{分です。} \end{array} \right.$

いいえ…在否定对方所说的内容时，一定要在句首使用“いいえ”来回答。  
相当于中文的“不是”。在一般的会话中，“いいえ”之后通常将  
回答者所知道的内容说出来。例如 B 中的“9時10分です”。

## 3

テストは9時10分から10時までです。

は…助词。日语中常以助词“は”提示说话者想要说明、阐述的话题。因  
此，“は”之后的内容便是有关此话题的阐述或说明。

## 4

から…助词。表示时间的起点。相当于中文的“从……（开始）”。

まで…助词。表示时间的终点。相当于中文的“到……（结束）”。

## 4

今日のテストは9時10分から10時までです。

の…助词。表示所属关系。接在名词之后，一般译为“的”。

※日语中名词修饰名词时，在两个名词之间需要使用“の”来连接。

如：“今日のテスト”（今天的考试）  
（修饰语） （被修饰语）

5 <sup>ようび</sup>  
曜日

曜日…星期。“～曜日”的“日”可以省略，只说“日曜”、“月曜”、“火曜”等等。还可以更简单地说是“月”、“火”、“水”等。

6 <sup>がつ</sup> <sup>にち</sup>  
～月～日

月…“1月”、“2月”等的“月”，正确发音是“がつ”。但要注意“4月”、“9月”时发音分别是“しがつ”、“くがつ”，此处需特别注意。

7 **A** テストはいつですか。

**B** <sup>げつようび</sup>  
月曜日です。

いつ…时间疑问词。表示“何时”、“什么时候”之意。

8 **A** <sup>やすみ</sup>  
休みはいつですか。

**B** <sup>どようび</sup> <sup>にちようび</sup>  
土曜日と日曜日です。

と…助词。“と”常用来连接两个或两个以上有并列关系的事物。相当于中文的“和”、“与”。如：“土曜日と日曜日”（星期六和星期日）。

※ 初学助词“と”时需注意，不要并列过多的事物。一般以两三个事物为妥。

## 2 これは誰だれのテープですか。

### 学習目的

学会以指示代词询问或回答周围事物究竟属于谁的表达形式。

### 重点词汇

文具用品方面的词汇（铅笔、笔记本等）。

### 句型

6

- A 何ですか。

B 教科書です。
- A 教科書ですか。

B { はい、教科書です。  
いいえ、教科書じゃありません。ノートです。
- A 誰の教科書ですか。

B 私の教科書です。／私のです。
- A { これ  
それ  
あれ } +は私の教科書です。
- A それも私のです。

## 文法解説

1

A 何ですか。

B 教科書です。

何 …疑问词。表示“什么(东西)?”、“何物”之意。

“何”常与其他词汇组成疑问词。如：“何人”(なんにん几个人)、“何日間”(なんにちかん几天)。

2

A 教科書ですか。

B { はい、教科書です。

いいえ、教科書じゃありません。ノートです。

〔名词〕+じゃありません

7

名词的否定形式。相当于中文的“不是……”。名词后面直接接“じゃありません”，并与“いいえ”呼应使用。这种形式多用于会话中。“～ではありません”与“～じゃありません”意思相同，但前者多用于书面语。

3

A 誰の教科書ですか。B 私の教科書です。/私のです。

誰 …表示疑问的人称代词。与中文的语义相同。

の …助词。已在第1课“语法解说4”中介绍过。

“〔疑问词/人称代词〕+〔名词〕”时使用“の”来连接。如：“誰の教科書”等。

の … “私のです。” 中的“の”不同于上述助词“の”。此为“形式名词”，代替“のもの”（“もの”表示“物”之意）。本项对话中B的回答形式有两种，而这两种形式的中文意思完全相同。

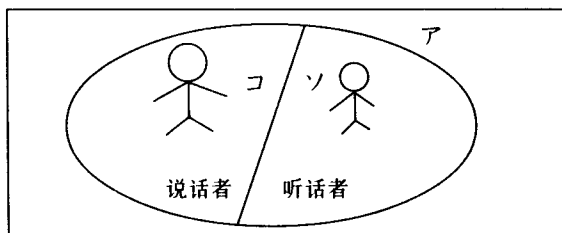
4

これ	}	.	+は私の教科書です。
それ			
あれ			

これ、それ、あれ…这三个词都是指示代词，可以直接做主语。其后不能接名词。“これ”相当于中文的“这、这个”等。“それ”、“あれ”通常相当于“那、那个”等。

日语的指示代词使用标准不同于中文，它并不一定只是根据说话者与所指物体的远近来选择，有很多情况是根据所指物体究竟属于谁的领域、范围内来决定的。对属于说话者领域、范围内的事物用“これ”来指示，属于听话者领域、范围内的事物须用“それ”来指示。属于说话者、听话者双方共同的领域、范围以外的事物须用“あれ”来指示。

日语的指示代词使用标准示意图：



5

それも私のです。

も …助词。表示某一事物与另一事物性质相同。相当于中文的副词“也”。

# 3 この<sup>おお</sup>大きい<sup>ねこ</sup>猫は<sup>だれ</sup>誰のですか。

## 学習目的

学会以连体词、指示代词及形容词询问或回答周围事物究竟属于谁的表达形式。

## 重点词汇

表示颜色的形容词。

## 句型

- |                |          |
|----------------|----------|
| 1. <u>この</u> 猫 | } は私のです。 |
| <u>その</u> 猫    |          |
| <u>あの</u> 猫    |          |
2. その<sup>おほい</sup>大きい猫は私のです。
3. あなたの猫はどれですか。
4. A あなたの猫はどれですか。  
B あの<sup>くろい</sup>黒いのです。

## 语法解説

- 1
- |                    |   |                        |
|--------------------|---|------------------------|
| この <sup>ねこ</sup> 猫 | } | は <sup>わたし</sup> 私のです。 |
| その <sup>ねこ</sup> 猫 |   |                        |
| あの <sup>ねこ</sup> 猫 |   |                        |

この、その、あの … 连体词。不能单独使用，其后必须接名词。在指示事物的作用上及使用特点方面与第2课介绍的“これ、それ、あれ”这三个指示代词相同。“この”相当于中文的“这、这个”等。“その、あの”通常相当于中文的“那、那个”等。

- 2
- |   |
|---|
| その <sup>おほい</sup> 大きい <sup>ねこ</sup> 猫は <sup>わたし</sup> 私のです。 |
|---|

10 <sup>おほい</sup>大きい … 形容词（因为语尾是“い”，所以也称“い形容词”）。这类形容词修饰名词时语尾不变。

※ 在1里提到连体词“この、その、あの”后面必须直接接名词，因此2的例句中的情况可作如下分析：

“その<sup>おほい</sup>大きい<sup>ねこ</sup>猫<sup>は</sup>私<sup>わたし</sup>のです。”（那只大的猫是我的。）

将此部分视作名词短语

- 3
- |                             |
|-----------------------------|
| あなたの <sup>ねこ</sup> 猫はどれですか。 |
|-----------------------------|

どれ … 表示疑问的指示代词。它可单独使用，其后不能接名词。相当于中文的“哪、哪个”等。

- 4
- A** あなたの猫ねこはどれですか。
- B** あの黒くろいねこのです。

の …形式名词。“の”代替名词。在这里“の”代替“猫ねこ”。初学日语的中国学生常会说成“黒くろいねこ猫”，须格外注意。

※あなた …人称代词。相当于中文的“你”。这个人称代词不能用于长辈或必须用敬称称呼的人。用来称呼关系亲近者时，有时也会显得不大自然。因此同事、同学之间通常用名字来称呼对方。



# 4 ひろ 広いですか。

## 学習目的

学会使用形容词来描述、询问事物的特征及形状。

## 重点句型

- い形容词 (宽敞、窄小、大……)
- な形容词 (安静、漂亮……)

## 句型

- A 吉田さんの部屋は広いですか。

B { はい、広いです。  
いいえ、広くありません。
- A 佐藤さんの部屋は静かですか。

B { はい、静かです。  
いいえ、静かじゃありません。
3. このきれいな傘は吉田さんのです。