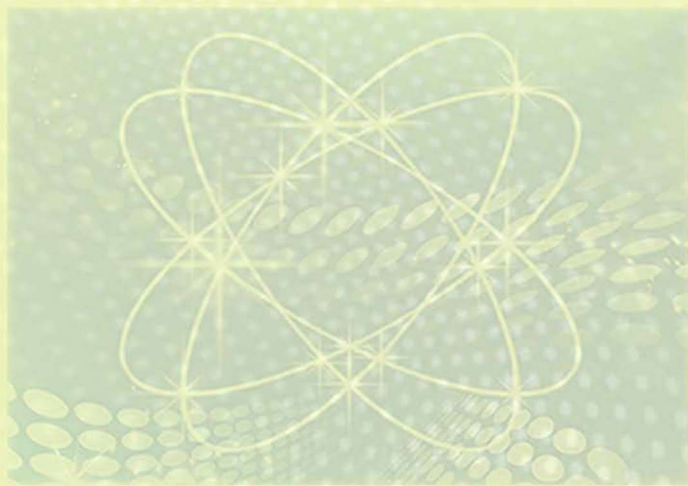


# 护士执业资格考试 一本通试题集

主编 石 平 刘 云



人民军医出版社

南京大学医学院“985”建设丛书

# 护士执业资格考试

## 一本通试题集

HUSHI ZHIYE ZIGE KAOSHI YIBENTONG SHITJI

主 编 石 平 刘 云

副 主 编 (以姓氏笔画为序)

仲继红 任 冰 刘亚红 刘凌昕 祁 静 季爱华  
诸葛海鸿

编 委 (以姓氏笔画为序)

丁 杰	万艳慧	万翠霞	王 宸	王 慧	王千里
王艺辉	王艳侠	王慧娟	韦 梅	石瑞峰	龙 柳
叶秀芹	田付丽	冯 倩	吕红利	朱晓敏	朱雁铃
仲继红	任 冰	刘 云	刘亚红	刘凌昕	江 曼
汤士芳	祁 静	孙洋洋	孙晓燕	杜文娟	李 晴
李 婷	李 颀	李 霞	李冠炜	李婉怡	李琛姝
李婷婷	杨凌乔	吴文秀	吴炜炜	吴婷婷	何 露
何大锋	张 弛	张 青	张少一	张其锐	张思裕
陆苑婷	陈 静	陈凯填	陈秋磊	邵晓平	范杰梅
林 广	林 勇	林玉娇	杭太香	和晓韵	季爱华
周 荣	居雪婷	胡 蝶	胡振彬	柯 俊	原晖华
莫新海	贾丽丽	顾 辛	徐 敏	徐超丽	高 勇
郭亚辉	诸葛海鸿	黄 河	黄文慧	黄海涛	黄惠君
梁永灿	梁俊媚	韩小琴	储兰芳	曾志敏	蓝 星
蓝文雅	臧季贤	薛阳阳			

主编单位 南京军区南京总医院



人民军医出版社

PEOPLE'S MILITARY MEDICAL PRESS

北 京

---

图书在版编目(CIP)数据

护士执业资格考试一本通试题集/石平,刘云主编. —北京:人民军医出版社,2012.1  
(南京大学医学院“985”建设丛书)

ISBN 978-7-5091-5216-4

I. ①护… II. ①石…②刘… III. ①护士—资格考试—习题集 IV. ①R192.6-44

中国版本图书馆 CIP 数据核字(2011)第 241139 号

---

策划编辑:郭伟疆 崔玲和 文字编辑:李坚 王三荣 责任审读:黄栩兵

出版人:石虹

出版发行:人民军医出版社 经销:新华书店

通信地址:北京市 100036 信箱 188 分箱 邮编:100036

质量反馈电话:(010)51927290;(010)51927283

邮购电话:(010)51927252

策划编辑电话:(010)51927300-8031

网址:www.pmp.com.cn

---

印刷:潮河印业有限公司 装订:京兰装订有限公司

开本:787mm×1092mm 1/16

印张:42.5 字数:1945千字

版、印次:2012年1月第1版第1次印刷

印数:0001-5000

定价:99.00元

---

版权所有 侵权必究

购买本社图书,凡有缺、倒、脱页者,本社负责调换

# 南京大学医学院“985”建设丛书

丛书主编 高 千  
丛书副主编 丁义涛 易学明 胡勤刚  
丛书编委 韩晓冬 李朝军 王亚平 侯亚义  
李尔广 吴稚伟 魏继武 张伟云  
李宽钰 陈慧君 朱亚文 金 玉  
刑 峥 沈苏南

# 前 言

自 2011 年度起,护士执业资格考试由原来的四个科目(基础知识、相关专业知识、专业知识、专业实践能力)改为专业实务和实践能力两个科目,一次考试通过两个科目(专业实务、实践能力)为考试成绩合格。①专业实务:以理解、记忆知识为主,包括内、外、妇、儿的病因、临床表现、检查、治疗措施等;管理、伦理、法规、人际沟通有关规定、理论。②实践能力:包括知识的实际运用;基础护理的内容;内、外、妇、儿疾病的诊断、护理问题、护理措施、健康教育等;管理、伦理、法规、人际沟通的实际运用。考试题型全部采用客观选择题形式。为帮助广大考生更好的复习迎考,我们组织有关人员,以 2011 年护士执业资格考试大纲为依据,以规划教材为基础,编写了这本《护士执业资格考试一本通试题集》。

本书 2002 年初版,根据国家人事部、卫生部关于护士执业考试与护理专业技术资格考试并轨的精神,以及近几年考试反馈信息的积累,在原版的基础上,先后修订了 7 次,为广大考生复习应考发挥了重要作用。2007 年版增加了护士执业考试历年真题易错 100 题解析。2008 年版增加了历年考试考点总览。每次再版均增加部分考试真题。2012 年版“一本通试题集”按照《考试大纲》的章节排序,遵循科学、严谨、客观、规范的命题要求,依照新护考的考试大纲和考试方案精神编写。考试模拟临床情景,着重考察考生的护理专业知识和临床操作能力,题型全面,题量丰富,以方便考前自测。

同时,本书附有 1995~2011 年全国护士执业、护士专业技术资格考试真题选编及参考答案。考生在复习的同时可把历年考试真题作为航标,因为只有真题能反映命题者思路和考试方向,即使考试无往年原题重复,但知识点是不变的,只要掌握了这些知识点,就会有意想不到的收获。

由于时间仓促和水平有限,不当之处请各位同仁及师生批评指正。

本书试题如有疑问,请发邮件至 [spnz@163.com](mailto:spnz@163.com) 咨询。

石 平

南京军区南京总医院

2011 年 10 月

# 目 录

第一章 基础护理知识和技能 .....	1	四、X型题 .....	200
一、A1型题 .....	1	第七章 妊娠、分娩和产褥期疾病病人	
二、A2型题 .....	35	的护理 .....	201
三、A3型题 .....	43	一、A1型题 .....	201
四、B型题 .....	51	二、A2型题 .....	227
五、X型题 .....	54	三、A3/A4型题 .....	237
第二章 循环系统疾病病人的护理 .....	58	四、B型题 .....	245
一、A1型题 .....	58	五、X型题 .....	247
二、A2型题 .....	78	第八章 新生儿和新生儿疾病的护理 .....	249
三、A3/A4型题 .....	93	一、A1型题 .....	249
四、B型题 .....	103	二、A2型题 .....	258
五、X型题 .....	103	三、A3/A4型题 .....	263
第三章 消化系统疾病病人的护理 .....	105	四、B型题 .....	266
一、A1型题 .....	105	五、X型题 .....	266
二、A2型题 .....	122	第九章 泌尿生殖系统疾病病人	
三、A3/A4型题 .....	135	的护理 .....	268
四、B型题 .....	145	一、A1型题 .....	268
五、X型题 .....	147	二、A2型题 .....	285
第四章 呼吸系统疾病病人的护理 .....	150	三、A3/A4型题 .....	300
一、A1型题 .....	150	四、B型题 .....	306
二、A2型题 .....	159	五、X型题 .....	306
三、A3/A4型题 .....	175	第十章 精神障碍病人的护理 .....	308
四、B型题 .....	182	一、A1型题 .....	308
五、X型题 .....	182	二、A2型题 .....	310
第五章 传染病病人的护理 .....	184	三、A3/A4型题 .....	315
一、A1型题 .....	184	第十一章 损伤、中毒病人的护理 .....	318
二、A2型题 .....	193	一、A1型题 .....	318
三、A3/A4型题 .....	195	二、A2型题 .....	335
四、B型题 .....	196	三、A3/A4型题 .....	348
五、X型题 .....	197	四、B型题 .....	359
第六章 皮肤及皮下组织疾病病人		五、X型题 .....	360
的护理 .....	198	第十二章 肌肉骨骼系统和结缔组织	
一、A1型题 .....	198	疾病病人的护理 .....	362
二、A2型题 .....	199	一、A1型题 .....	362
三、A3/A4型题 .....	199	二、A2型题 .....	369

三、A3/A4 型题 .....	374	五、X 型题 .....	482
四、B 型题 .....	379	<b>第十七章 生命发展保健</b> .....	483
五、X 型题 .....	379	一、A1 型题 .....	483
<b>第十三章 肿瘤病人的护理</b> .....	380	二、A2 型题 .....	491
一、A1 型题 .....	380	三、A3/A4 型题 .....	492
二、A2 型题 .....	395	四、B 型题 .....	493
三、A3/A4 型题 .....	406	五、X 型题 .....	493
四、B 型题 .....	416	<b>第十八章 中医基础知识</b> .....	495
五、X 型题 .....	417	一、A1 型题 .....	495
<b>第十四章 血液、造血器官及免疫疾病</b>		二、A2 型题 .....	496
病人的护理 .....	418	<b>第十九章 法规与护理管理</b> .....	498
一、A1 型题 .....	418	一、A1 型题 .....	498
二、A2 型题 .....	426	二、A2 型题 .....	499
三、A3/A4 型题 .....	431	三、A3/A4 型题 .....	502
四、B 型题 .....	435	<b>第二十章 护理伦理</b> .....	505
五、X 型题 .....	436	一、A1 型题 .....	505
<b>第十五章 内分泌、营养及代谢疾病</b>		二、A2 型题 .....	509
病人的护理 .....	437	<b>第二十一章 人际沟通</b> .....	511
一、A1 型题 .....	437	一、A1 型题 .....	511
二、A2 型题 .....	444	二、A2 型题 .....	515
三、A3/A4 型题 .....	448	三、A3/A4 型题 .....	516
四、B 型题 .....	451	<b>附录一 1995~2003 年全国护士执业资格</b>	
五、X 型题 .....	452	考试真题选编 .....	517
<b>第十六章 神经系统疾病病人的护理</b> ..	454	<b>附录二 2001~2010 年全国护理学</b>	
一、A1 型题 .....	454	专业护士资格考试真题选编 ..	601
二、A2 型题 .....	469	<b>附录三 2011 年全国护士执业资格</b>	
三、A3/A4 型题 .....	477	考试真题选编 .....	671
四、B 型题 .....	481		

# 第一章 基础护理知识和技能

## 一、A1型题

1. 下列患者资料中属于主观资料的是

- A. 颈项强直
- B. 头晕、麻木、乏力
- C. 体温 39℃
- D. 黄疸、发绀
- E. 呼吸困难

2. 护理诊断与医疗诊断区别描述错误的是

- A. 护理诊断是个体对健康问题的反映,随病人的变化而变化
- B. 职责范围相同
- C. 医疗诊断在病程中保持不变
- D. 两者的决策者不同
- E. 护理诊断的预期结果是有护理负责的

3. 护理记录单书写可采用PIO格式,I表示

- A. 病人的健康问题
- B. 收集的患者资料
- C. 制定的护理措施
- D. 护理后的效果
- E. 预期目标

4. 门诊护士不应做的是

- A. 预检分诊
- B. 安排候诊和就诊
- C. 开展健康教育
- D. 护送患者至病区
- E. 严格消毒隔离制度

5. 急救物品“五”定中错误的是

- A. 定期消毒灭菌
- B. 定数量品种
- C. 定人管理
- D. 定期检查维修
- E. 定期清理更换

6. 白天病区较理想的声音强度应维持在

- A. 40~60dB
- B. 35~40dB
- C. 20~35dB
- D. 50~60dB
- E. 55~75dB

7. 病室冬季温度为

- A. 18~20℃
- B. 20~22℃
- C. 16~18℃
- D. 22~24℃
- E. 20~24℃

8. 在治疗性环境中,工作人员应做到“四轻”

- A. 说话轻,跑步轻,操作轻,关门轻
- B. 说话轻,开门轻,操作轻,走路轻
- C. 说话轻,走路轻,操作轻,关门轻
- D. 谈话轻,走路轻,操作轻,关门轻
- E. 说话轻,走路轻,动作轻,关门轻

9. 室内湿度过低时,人体会

- A. 神经系统受到抑制
- B. 尿量增多
- C. 呼吸道黏膜干燥、咽痛、口渴
- D. 闷热、不适
- E. 患者感到烦躁

10. 特别护理的适应对象错误的是

- A. 严重创伤
- B. 器官移植
- C. 大面积烧伤
- D. 早产儿

E. 复杂疑难的大手术

11. 平车搬运法正确的是

- A. 平车头端与床尾呈钝角
- B. 平车尾端与床尾呈钝角
- C. 平车头端与床头呈锐角
- D. 平车尾端与床头呈锐角
- E. 平车头端与床头呈钝角

12. 三人搬运法正确的是

- A. 甲托病人头、颈、肩部,乙托腰和臀部,丙托腘窝和小腿部
- B. 甲托病人头、肩及背部,乙托腰和臀部,丙托双腿
- C. 甲托病人头、颈、肩及背部,乙托腰部,丙托臀部及小腿
- D. 甲托病人头、颈、肩及背部,乙托腰和臀部,丙托腘窝和小腿部
- E. 甲托病人头、颈及背部,乙托腰和臀部,丙托腘窝和小腿部

13. 适用于颈、腰椎骨折的搬运方法是

- A. 轮椅搬运法
- B. 单人搬运法
- C. 两人搬运法
- D. 三人搬运法
- E. 四人搬运法

14. 下列哪项不属于入院程序

- A. 办理入院手续
- B. 健康评估
- C. 实施卫生处置
- D. 准备病床单位
- E. 护送患者入病区

15. 新入院患者有虱虻者在进行卫生处置时,首先应

- A. 沐浴
- B. 更衣
- C. 剪指甲
- D. 理发
- E. 灭虱虻

16. 患者出院前的健康指导不包括

- A. 家庭支持
- B. 用药
- C. 饮食
- D. 功能锻炼
- E. 定期复查

17. 铺麻醉床的目的是

- A. 便于接收和护理麻醉手术后的病人
- B. 准备接收新病人
- C. 保持病室整洁美观
- D. 供暂离床活动的病人使用
- E. 保持病床整洁

18. 去枕仰卧位的适用范围

- A. 呼吸困难患者
- B. 急性左心衰竭的患者
- C. 休克患者
- D. 全身麻醉未清醒患者
- E. 急性肺水肿患者

19. 支气管哮喘发作时应采取的卧位是

- A. 去枕仰卧位
- B. 半坐卧位
- C. 中凹卧位
- D. 侧卧位
- E. 端坐位

20. 头低脚高位适用范围错误的是

- A. 颈椎骨折进行颅骨牵引



- B. 十二指肠引流
- C. 肺分泌物引流
- D. 产妇胎膜早破
- E. 骨盆骨折牵引

**21. 影响舒适的因素是**

- A. 身体, 社会, 心理, 家人
- B. 身体, 社会, 心理, 环境
- C. 社会, 心理, 家人, 生物
- D. 生物, 家庭, 心理, 身体
- E. 身体, 社会, 生物, 心理

**22. 患者自己无能力变换体位, 卧于他人安置的体位**

是指

- A. 主动卧位
- B. 被迫卧位
- C. 被动卧位
- D. 稳定性卧位
- E. 不稳定性卧位

**23. 床单位处理中错误的是**

- A. 病床上污被服, 送洗衣房处理
- B. 床垫、床褥、棉胎等紫外线照射消毒或日光下暴晒 4h
- C. 病床及床旁桌椅用消毒溶液擦拭
- D. 病室开窗通风
- E. 铺备用床, 准备迎接新病人

**24. 去枕仰卧位适用于椎管麻醉或腰椎麻醉术后多长时间**

时间

- A. 4~6h
- B. 6~10h
- C. 8h
- D. 2h
- E. 6~8h

**25. 中凹卧位的要求**

- A. 病人头胸抬高 10°~20°, 下肢抬高 20°~30°
- B. 病人头胸抬高 15°~20°, 下肢抬高 20°~30°
- C. 病人头胸抬高 10°~30°, 下肢抬高 25°~30°
- D. 病人头胸抬高 20°~30°, 下肢抬高 10°~20°
- E. 病人头胸抬高 25°~30°, 下肢抬高 10°~30°

**26. 膝胸位适用于**

- A. 产妇分娩
- B. 会阴部位检查、治疗
- C. 矫正胎位不正
- D. 妊娠时胎膜早破
- E. 胸、腹、盆腔手术后

**27. 宽绷带主要用于**

- A. 固定肩部
- B. 固定手腕及踝部
- C. 固定膝部
- D. 固定上臂
- E. 固定臀部

**28. 使用约束带松解的时间为**

- A. 每 4 小时松解一次
- B. 每 3 小时松解一次
- C. 每 2 小时松解一次
- D. 每小时松解一次
- E. 每 5 小时松解一次

**29. 使用约束带需观察局部颜色, 一般为**

- A. 10~20min
- B. 15min
- C. 10~30min
- D. 20~30min
- E. 30~60min

**30. 不是医院内感染的主要原因是**

- A. 管理制度不健全
- B. 环境污染严重

- C. 抗生素的广泛运用
- D. 未严格执行消毒隔离制度
- E. 病人入院前已被感染

**31. 凡士林适用的灭菌方法是**

- A. 燃烧法
- B. 干烤法
- C. 煮沸消毒法
- D. 压力蒸汽灭菌法
- E. 光照消毒法

**32. 压力蒸汽灭菌法不适用于**

- A. 滑石粉
- B. 剪刀
- C. 导尿管
- D. 玻璃试管
- E. 纱布

**33. 煮沸消毒时提高沸点需在水中加入**

- A. 氢氧化钠
- B. 亚硝酸钠
- C. 氯化钠
- D. 碳酸氢钠
- E. 硫酸镁

**34. 煮沸消毒如中途加入物品, 需如何计时**

- A. 从物品加入开始计时
- B. 不需要重新计时
- C. 需等再次水沸后开始计时
- D. 等再次水沸后 2min 开始计时
- E. 物品加入后 2min 开始计时

**35. 预真空压力蒸汽灭菌器物品的体积不大于**

- A. 30cm×30cm×50cm
- B. 30cm×30cm×25cm
- C. 25cm×25cm×30cm
- D. 30cm×30cm×30cm
- E. 50cm×50cm×30cm

**36. 紫外线杀菌作用最强的波段是**

- A. 150~200nm
- B. 200~250nm
- C. 250~270nm
- D. 220~240nm
- E. 250~300nm

**37. 棉布包装的消毒包灭菌后其有效期在室温 25℃ 以下**

湿度低于 60% 为

- A. 7~10d
- B. 1 周内
- C. 2 周内
- D. 14d
- E. 4d

**38. 无菌溶液一经打开, 其使用时间最长不超过**

- A. 10h
- B. 24h
- C. 4h
- D. 12h
- E. 2h

**39. 为保证紫外线灯的消毒效果, 一般多长时间用酒精棉**

球擦拭一次

- A. 每日
- B. 7d
- C. 2 周
- D. 1 个月
- E. 半年

**40. 煮沸消毒时间一般为**

- A. 水开后 3~5min
- B. 水开后 5~15min
- C. 水开后 15~30min
- D. 水开后 30min 以上
- E. 10~15min

**41. 医院感染按其病原体的来源可分为**

- A. 内源性和外源性
- B. 医源性和自身感染
- C. 可预防性和不可预防性
- D. 传染性和非传染性
- E. 血源性和非血源性

42. 对化学消毒剂抵抗力较强的是  
 A. 结核杆菌 B. 芽孢  
 C. 细菌繁殖体 D. 大肠埃希菌  
 E. 铜绿假单胞菌
43. 空气消毒效果的监测,采样时间应在消毒处理后,无人走动的情况下,静止多长时间采样  
 A. 5min B. 10min  
 C. 15min D. 20min  
 E. 25min
44. 高度危险性医疗器材是指能够进入人体的  
 A. 血管 B. 黏膜  
 C. 胃肠道 D. 人体表面  
 E. 口腔
45. 中度危险性医疗器材是指能够进入人体的  
 A. 无菌组织 B. 黏膜  
 C. 胃肠道 D. 人体表面  
 E. 无菌器官
46. 用于预真空压力蒸汽灭菌的器械包,其重量不得超过  
 A. 5kg B. 10kg  
 C. 6kg D. 4kg  
 E. 7kg
47. 能有效去除物品上有机物的清洗剂是  
 A. 三效热源灭活剂 B. 含氯消毒液  
 C. 75%乙醇 D. 酶清洗剂  
 E. 家用洗洁精
48. 能够产生芽孢的细菌是  
 A. 破伤风梭菌 B. 铜绿假单胞菌  
 C. 大肠埃希菌 D. 结核杆菌  
 E. 金黄色葡萄球菌
49. 紫外线灯消毒从灯亮多长时间后计时  
 A. 5~10min B. 10~15min  
 C. 5~15min D. 4~6min  
 E. 5~7min
50. 紫外线用于空气消毒时,30W紫外线灯管安装要求  
 A. 1支/20m<sup>2</sup> B. 1支/30m<sup>2</sup>  
 C. 1支/10m<sup>2</sup> D. 1支/15m<sup>2</sup>  
 E. 1支/25m<sup>2</sup>
51. 无菌操作前多长时间停止清扫等工作,减少走动  
 A. 15min B. 20min  
 C. 半小时 D. 45min  
 E. 1h
52. 无菌持物钳浸泡于消毒液中,消毒液液面需浸没轴节以上多少  
 A. 1~2cm B. 2~3cm  
 C. 3~4cm D. 4~5cm  
 E. 5~6cm
53. 消毒是指  
 A. 杀灭所有的微生物 B. 杀灭病原微生物  
 C. 杀死芽孢 D. 减少细菌  
 E. 减少污染
54. 最有效的物理灭菌法是  
 A. 日光暴晒法 B. 煮沸消毒法  
 C. 紫外线照射法 D. 高压蒸汽灭菌法  
 E. 燃烧法
55. 最简单、迅速、彻底的灭菌方法是  
 A. 干烤法 B. 煮沸法  
 C. 光照消毒法 D. 浸泡法  
 E. 燃烧法
56. 防止交叉感染最重要的措施是  
 A. 无菌物品应放清洁、干燥、固定处  
 B. 无菌物品在空气中不得暴露过久  
 C. 无菌物品疑有或已有污染时不可再用  
 D. 一套无菌物品仅供一位病人使用  
 E. 无菌物品与非无菌物品须分别放置
57. 光照消毒法对何种微生物杀灭作用最强  
 A. 杆菌 B. 球菌  
 C. 真菌 D. 霉菌  
 E. 芽孢
58. 依靠强大的氧化作用,达到杀灭芽孢和病毒的消毒剂是  
 A. 过氧乙酸 B. 戊二醛  
 C. 环氧乙烷 D. 苯扎溴铵  
 E. 碘伏
59. 属于物理消毒方法的是  
 A. 浸泡法 B. 光照消毒法  
 C. 擦拭法 D. 喷雾法  
 E. 熏蒸法
60. 属于化学消毒法的是  
 A. 燃烧法 B. 湿热消毒法  
 C. 环氧乙烷灭菌法 D. 微波消毒灭菌法  
 E. 压力蒸汽灭菌法
61. 属于灭菌剂的是  
 A. 含氯消毒剂 B. 过氧乙酸  
 C. 过氧化氢 D. 碘酊  
 E. 乙醇
62. 乙醇浓度超过多少,消毒效果会降低  
 A. 75% B. 80%  
 C. 85% D. 90%  
 E. 95%
63. 属于中效消毒剂的是  
 A. 戊二醛 B. 37%~40%甲醛  
 C. 氯己定 D. 碘伏  
 E. 过氧乙酸
64. 能杀灭肝炎病毒的含氯消毒剂有效浓度是  
 A. 0.02% B. 0.05%  
 C. 0.1% D. 0.2%  
 E. 0.5%
65. 下列哪一组传染病可安置在同一病室  
 A. 霍乱、伤寒 B. 肺结核、百日咳  
 C. 伤寒、甲型肝炎 D. 破伤风、坏疽  
 E. 乙脑、流脑
66. 接触隔离的适应对象是  
 A. 肺结核、流脑 B. 伤寒、痢疾  
 C. 乙肝、艾滋病 D. 破伤风、气性坏疽  
 E. 霍乱、鼠疫
67. 严密隔离的适应对象是

- A. 肺结核、流脑  
C. 乙肝、艾滋病  
E. 霍乱、鼠疫
- B. 伤寒、痢疾  
D. 破伤风、气性坏疽

**68. 床边隔离适用于**

- A. 细菌性痢疾患者  
C. 霍乱患者  
E. 麻疹伤寒患者
- B. 乙脑患者  
D. 乙肝患者

**69. 下列哪个区域是传染区的清洁区**

- A. 医护办公室  
C. 厕所  
E. 化验室
- B. 病区走廊  
D. 值班室

**70. 消毒隔离原则中错误的是**

- A. 接触病人或污染物品后必须消毒双手  
B. 病室每日进行空气消毒  
C. 病室门前悬挂隔离标志  
D. 进入隔离区按要求戴口罩、帽子、穿隔离衣  
E. 每日晨间及晚间护理后,用消毒液擦拭床、床旁桌椅

**71. 以下关于半污染区的隔离要求正确的是**

- A. 半污染区内不得挂隔离衣  
B. 患者通过走廊时不得接触墙面  
C. 患者的物品不得放入半污染区  
D. 医务人员只有脱去隔离衣后方能进入半污染区  
E. 患者洗手间属于半污染区

**72. 取用避污纸的方法错误的是**

- A. 用后丢入生活垃圾桶  
C. 不可掀开撕取  
E. 注意保持清洁以防交叉感染
- B. 从页面抓取  
D. 集中焚烧处理

**73. 下列哪种隔离患者应住单间**

- A. 呼吸道隔离患者  
C. 接触隔离患者  
E. 保护性隔离患者
- B. 消化道隔离患者  
D. 昆虫隔离患者

**74. 下列哪项不需要无菌操作**

- A. 抽取药液  
C. 选择注射部位  
E. 注射毕拔针
- B. 消毒皮肤  
D. 进针抽回血

**75. 严重烧伤患者需采取**

- A. 严密隔离  
C. 接触隔离  
E. 消化道隔离
- B. 呼吸道隔离  
D. 保护性隔离

**76. 下列不符合无菌操作原则的是**

- A. 环境要清洁  
B. 无菌物品与非无菌物品须分别放置  
C. 操作者衣帽整洁  
D. 一套无菌物品可供多人使用  
E. 手臂不可跨越无菌区

**77. 放置无菌持物钳的正确方法是**

- A. 钳端向下闭合  
C. 钳端向上闭合  
E. 钳端平行
- B. 钳端向下张开  
D. 钳端向上张开

**78. 取用无菌溶液时,错误的方法是**

- A. 手不可触及瓶口及瓶塞内面  
B. 倒出后未使用及时倒回瓶中  
C. 已开启的溶液瓶内溶液,可保存 24h

- D. 不可将物品伸入无菌溶液瓶内蘸取溶液  
E. 倒后立即塞好瓶塞,以防污染

**79. 戴、脱无菌手套时,错误的是**

- A. 戴手套时,防止手套外触及任何非无菌物品  
B. 手套如有破洞,立即更换  
C. 未戴手套的手不可触及手套内面  
D. 戴好手套的手始终保持在腰部以上水平  
E. 勿使手套污染面接触到皮肤

**80. 取无菌溶液时,下列哪项是不必要的**

- A. 认真核对瓶签  
B. 检查瓶口有无松动  
C. 检查瓶身有无裂纹  
D. 检查溶液有无沉淀、浑浊或变色  
E. 有无配伍禁忌

**81. 传染病区内正确使用隔离衣的方法是**

- A. 半污染区,清洁面朝内  
B. 污染区,清洁面朝外  
C. 送消毒时,清洁面朝外  
D. 先扣袖扣,再扣领扣  
E. 消毒双手后再解袖扣

**82. 穿隔离衣时,手何时被污染**

- A. 系袖扣时  
C. 穿隔离衣时  
E. 系腰带时
- B. 取隔离衣时  
D. 系领扣时

**83. 口腔护理的目的中错误的是**

- A. 保持口腔清洁、湿润  
C. 使病人舒适  
E. 观察口腔黏膜、舌苔变化
- B. 保持牙齿健康、美观  
D. 防止口臭,增加食欲

**84. 常用漱口溶液错误的是**

- A. 0.9%氯化钠溶液  
C. 1%~3%过氧化氢溶液  
E. 1%~4%碳酸氢钠溶液
- B. 0.05%呋喃西林溶液  
D. 2%~3%硼酸溶液

**85. 常用漱口溶液的作用正确的是**

- A. 0.9%氯化钠溶液:消除口臭  
B. 朵贝儿溶液:预防感染  
C. 1%~3%过氧化氢溶液:抗菌、防臭  
D. 1%~4%碳酸氢钠溶液:清洁口腔  
E. 0.1%醋酸溶液:抑菌作用

**86. 有关口腔护理目的的描述,不正确的是**

- A. 清洁口腔  
B. 祛除口臭  
C. 清除口腔内的一切细菌  
D. 观察口腔黏膜  
E. 预防疾病

**87. 1%~3%过氧化氢溶液用于口腔护理的作用是**

- A. 抗菌防臭  
C. 除臭  
E. 广谱抗菌
- B. 抑菌  
D. 清洁口腔

**88. 为昏迷患者做口腔护理不必准备的是**

- A. 液状石蜡  
C. 治疗碗  
E. 弯止血管
- B. 吸水管  
D. 压舌板

**89. 患者的活动义齿取下后,应放于**

- A. 70%乙醇  
B. 冷开水  
C. 温开水  
D. 生理盐水  
E. 呋喃西林溶液

**90. 床上洗头的水温**

- A. 35~38℃  
B. 40℃  
C. 30~32℃  
D. 40~45℃  
E. 45~50℃

**91. 配制百部溶液时所需乙醇的浓度为**

- A. 30%  
B. 50%  
C. 60%  
D. 70%  
E. 90%

**92. 消灭头虱的目的**

- A. 保持美观  
B. 保护头发  
C. 预防疾病传播  
D. 保护头皮  
E. 去除头屑

**93. 适宜盆浴的患者是**

- A. 严重心脏病  
B. 胃癌术后 5d  
C. 严重创伤  
D. 极度衰弱者  
E. 妊娠 7 个月

**94. 床上擦浴的室温为**

- A. 18~20℃  
B. 20~22℃  
C. 24~25℃  
D. 26~28℃  
E. 20~24℃

**95. 下列哪项不是晨间护理的内容**

- A. 协助病人排便  
B. 更换床单  
C. 口腔护理  
D. 心理护理  
E. 皮肤护理

**96. 产生压疮的主要原因**

- A. 由于压迫造成的局部组织缺血、缺氧  
B. 营养不良  
C. 潮湿  
D. 年老、体弱  
E. 矫形器械的衬垫不当

**97. 有关炎性浸润期的叙述不正确的是**

- A. 静脉回流受阻  
B. 有脓性分泌物  
C. 皮肤呈紫色  
D. 患者有痛感  
E. 可出现水疱

**98. 截瘫患者长时间仰卧,最易产生压疮的部位**

- A. 枕部  
B. 足跟部  
C. 肩胛部  
D. 肘部  
E. 骶尾部

**99. 压疮的好发部位不包括**

- A. 坐位好发于坐骨结节  
B. 俯卧位好发于腹部  
C. 侧卧位好发于肘部  
D. 仰卧位好发于骶尾部  
E. 头高足底为好发于足跟部

**100. 安静状态下热量主要来源于**

- A. 胃肠  
B. 肝脏  
C. 心脏  
D. 肾脏  
E. 肺脏

**101. 缺氧时,患者可出现**

- A. 皮肤出血点  
B. 皮肤弹性差  
C. 皮肤黄染  
D. 口唇、四肢末梢发绀  
E. 皮肤出现皮疹

**102. 丘脑下部有病变时可出现**

- A. 血压异常  
B. 内分泌失调  
C. 水、电解质紊乱  
D. 呼吸不规则  
E. 体温失调

**103. 发热常见的病因是**

- A. 感染  
B. 无菌坏死组织的吸收  
C. 恶性肿瘤  
D. 变态反应性疾病  
E. 体温调节中枢功能失常

**104. 高热患者退热期提示可能发生虚脱的症状是**

- A. 皮肤苍白、寒战  
B. 头晕、出汗、疲倦  
C. 脉细数、四肢湿冷、出汗  
D. 脉搏、呼吸减慢,出汗  
E. 脉速、面部潮红、头晕

**105. 败血症的常见热型是**

- A. 间歇热  
B. 稽留热  
C. 不规则热  
D. 弛张热  
E. 双峰热

**106. 发热无一定规律,且持续时间不定是指**

- A. 弛张热  
B. 稽留热  
C. 不规则热  
D. 间歇热  
E. 双峰热

**107. 不会引起体温过低的因素是**

- A. 早产儿  
B. 晕厥  
C. 败血症  
D. 药物中毒  
E. 濒死状态

**108. 体温过低的护理措施错误的是**

- A. 维持室温在 20~22℃  
B. 给予毛毯、棉被、电热毯,添加衣服,防止体温散失  
C. 给予热饮,提高机体体温  
D. 生命体征观察  
E. 持续监测体温的变化

**109. 可在口腔测量体温的患者是**

- A. 婴幼儿  
B. 昏迷  
C. 大面积烧伤  
D. 口鼻手术  
E. 呼吸困难

**110. 下列哪种情况测量口腔温度不妥**

- A. 面部冷湿敷 30min 后  
B. 呼吸困难  
C. 饭后 30min  
D. 截瘫患者  
E. 食管喂食者

**111. 物理降温 30min 测得的体温记录在降温前的同一纵格内的符号是**

- A. 红点红虚线  
B. 红圈红虚线  
C. 蓝点蓝虚线  
D. 蓝圈蓝虚线  
E. 蓝圈红虚线

**112. 测量肛温时,将肛表插入肛门的深度为**

- A. 1~2cm  
B. 2~3cm  
C. 3~4cm  
D. 4~5cm  
E. 5~6cm

**113. 测量口腔温度时,患者不慎咬破体温计,吞下水银后应立即**

- A. 催吐或洗胃  
B. 服解毒药物

- C. 大量补液,冲洗毒物
- D. 嘱患者安静,密切观察病情
- E. 口服蛋清或牛奶

**114. 退热期的特点是**

- A. 散热大于产热
- B. 产热大于散热
- C. 产热和散热趋于平衡
- D. 散热增加而产热趋于正常
- E. 产热和散热在较高水平上平衡

**115. 流行性感冒常表现为**

- A. 稽留热
- B. 弛张热
- C. 间歇热
- D. 不规则热
- E. 波浪热

**116. 发热时脉率增快是由于**

- A. 机体代谢率减低
- B. 机体代谢率增高
- C. 心排血量减低
- D. 心肌收缩率增强
- E. 心肌收缩率减弱

**117. 交替脉多见于**

- A. 心房纤颤
- B. 甲状腺功能亢进
- C. 高血压心脏病
- D. 主动脉瓣关闭不全
- E. 大出血

**118. 属于节律异常的脉搏见于**

- A. 速脉
- B. 绌脉
- C. 滑脉
- D. 洪脉
- E. 奇脉

**119. 脉搏短绌可见于**

- A. 房室传导阻滞
- B. 心室纤颤
- C. 心房纤颤
- D. 窦性心律失常
- E. 阵发性心动过速

**120. 测量脉搏的首选部位是**

- A. 颞动脉
- B. 足背动脉
- C. 颈动脉
- D. 肱动脉
- E. 桡动脉

**121. 观察病情时,遇到下列哪种患者须两人同时分别测量心率和脉搏**

- A. 心房纤颤
- B. 心动过速
- C. 心动过缓
- D. 心律失常
- E. 阵发性心动过速

**122. 脉率变化与下列相符的是**

- A. 女性比男性稍慢
- B. 儿童脉率较快
- C. 洋地黄类药物使脉率加快
- D. 咖啡使脉率减慢
- E. 身材细高者比矮壮者的脉率快

**123. 呼吸由浅慢逐渐变为深快,再由深快变浅慢,呼吸暂停后,周而复始是**

- A. 深度呼吸
- B. 浅快呼吸
- C. 潮式呼吸
- D. 间断呼吸
- E. 蝉鸣样呼吸

**124. 蝉鸣样呼吸见于**

- A. 昏迷病人
- B. 脑膜炎病人
- C. 巴比妥药物中毒病人

- D. 喉头水肿

- E. 尿毒症病人

**125. 代谢性酸中毒患者的呼吸异常表现**

- A. 吸气性呼吸困难
- B. 呼气性呼吸困难
- C. 间断呼吸
- D. 呼吸深大而规则
- E. 呼吸浅表而不规则

**126. 测量血压时袖带缠得过松可使血压**

- A. 偏低
- B. 偏高
- C. 无影响
- D. 压差增大
- E. 压差减少

**127. 有关测量血压的注意事项中错误的是**

- A. 血压计定期检查
- B. 放气不可太慢
- C. 手臂位置与心脏同一水平
- D. 听不清楚立即重测
- E. 长期测量者应做到四定

**128. 幼儿测血压用成年人袖带,其测量的数值**

- A. 偏高
- B. 脉压大
- C. 无影响
- D. 脉压小
- E. 偏低

**129. 颅内压降低引起的头痛的机制是**

- A. 牵张颅内静脉窦
- B. 脑部充血
- C. 脑部缺氧
- D. 脑膜炎
- E. 脑细胞缺氧

**130. 水银不足,测出的血压值**

- A. 偏高
- B. 偏低
- C. 无影响
- D. 脉压大
- E. 脉压小

**131. 氧气筒内氧气勿用尽,压力表至少要保留**

- A. 0.05kg/cm
- B. 2kg/cm
- C. 3kg/cm
- D. 4kg/cm
- E. 5kg/cm

**132. 减压器可将氧气筒内压力减至**

- A. 1~2kg/cm
- B. 2~3kg/cm
- C. 3~4kg/cm
- D. 4~5kg/cm
- E. 5~6kg/cm

**133. 当氧气浓度高于多少,持续超过 24h,可能发生氧中毒**

- A. 50%
- B. 40%
- C. 60%
- D. 70%
- E. 80%

**134. 单侧鼻导管给氧导管插入长度**

- A. 鼻尖到耳垂的 2/3
- B. 鼻尖到耳垂的 1/3
- C. 鼻尖到胸骨的 1/3
- D. 鼻尖到胸骨的 2/3
- E. 鼻尖到胸骨

**135. 氧浓度为 45%,每分钟的氧流量为**

- A. 3L
- B. 4L
- C. 5L
- D. 6L
- E. 7L

**136. 对于 II 型呼吸衰竭病人应给予低浓度、低流量给氧,氧流量为**

- A. 1~2L/min
- B. 2~3L/min
- C. 3~4L/min
- D. 4~5L/min

E. 5~6L/min

137. 鼻导管给氧的操作错误的是

- A. 检查氧气装置有无漏气
- B. 防火、放油
- C. 先开总关,再开流量表开关
- D. 先关闭总开关,再取下鼻导管
- E. 调节流量,再插入鼻导管

138. 润滑鼻导管用

- A. 液状石蜡
- B. 肥皂水
- C. 凡士林
- D. 酒精
- E. 冷开水

139. 用电动吸引器吸痰,每次吸痰时间是

- A. 不超过 5s
- B. 不超过 10s
- C. 不超过 15s
- D. 不超过 20s
- E. 不超过 25s

140. 电动吸引器连续使用时间不宜超过

- A. 1h
- B. 2h
- C. 3h
- D. 4h
- E. 5h

141. 加压给氧适用于

- A. 急性肺水肿
- B. 慢性心源性心脏病
- C. 哮喘严重者
- D. 巴比妥类药物中毒
- E. 颅脑损伤

142. 基本饮食不包括

- A. 普通饮食
- B. 软质饮食
- C. 半流质饮食
- D. 要素饮食
- E. 流质饮食

143. 属于治疗性饮食的是

- A. 普通饮食
- B. 低盐饮食
- C. 吸碘试验饮食
- D. 隐血试验饮食
- E. 流质饮食

144. 低盐饮食要求每天摄入食盐少于

- A. 0.5g
- B. 1g
- C. 1.5g
- D. 2g
- E. 2.5g

145. 急性肾炎患者适用的饮食

- A. 低蛋白饮食
- B. 低脂饮食
- C. 高纤维饮食
- D. 低盐饮食
- E. 高热能饮食

146. 属于脂溶性维生素的是

- A. 维生素 A
- B. 维生素 C
- C. 维生素 B<sub>1</sub>
- D. 维生素 B<sub>2</sub>
- E. 叶酸

147. 促进钙质吸收的维生素是

- A. 维生素 C
- B. 维生素 D
- C. 维生素 E
- D. 维生素 K
- E. 叶酸

148. 禁用鼻饲法的是

- A. 昏迷
- B. 拒绝进食者
- C. 早产儿
- D. 不能张口者
- E. 食管静脉曲张

149. 昏迷患者插胃管时,应采取

- A. 坐位
- B. 左侧卧位

C. 右侧卧位

D. 半坐卧位

E. 去枕仰卧位

150. 成年人插胃管的长度是

- A. 15~25cm
- B. 25~35cm
- C. 35~45cm
- D. 45~55cm
- E. 55~65cm

151. 应用热疗的目的下列哪项正确

- A. 促进浅表炎症消退和局限
- B. 抑制炎症扩散
- C. 减轻局部充血或出血
- D. 传导发散体内的热
- E. 提高痛觉神经的兴奋性

152. 为达到保暖、解痉、镇痛的目的,应选用

- A. 湿热敷
- B. 温水浴
- C. 热水坐浴
- D. 热水袋
- E. 红外线照射

153. 下列病人使用热水袋时,水温可以为 60~70℃ 的是

- A. 昏迷病人
- B. 瘫痪病人
- C. 婴幼儿病人
- D. 老年病人
- E. 腹泻病人

154. 使用热水袋时哪项操作不正确

- A. 测量水温
- B. 灌水至 1/3~1/2 满
- C. 热水袋用布套套好后再使用
- D. 拧紧盖子前排尽空气
- E. 昏迷病人使用热水袋水温应为 70℃

155. 何种情况不宜采用热水坐浴法

- A. 痔疮手术后
- B. 肛门部充血
- C. 外阴炎症
- D. 肛门周围炎症
- E. 女性月经期

156. 使用红外线烤灯时,错误的操作是

- A. 对病人的情况进行评估
- B. 暴露治疗部位
- C. 灯距为 20~30cm
- D. 时间为 20~30min
- E. 注意观察病人反应

157. 对伤口局部进行湿敷时,应注意

- A. 防止弄湿床单
- B. 皮肤局部及周边涂凡士林
- C. 水温要适度
- D. 严格进行无菌操作
- E. 及时更换敷料

158. 下列哪种病人不宜用冷疗

- A. 早期局部软组织损伤的病人
- B. 牙痛的病人
- C. 高热的病人
- D. 慢性炎症的病人
- E. 中暑病人

159. 关于冷疗的应用不正确的是

- A. 减轻疼痛
- B. 减轻深部组织的充血
- C. 降温
- D. 控制炎症扩散
- E. 减少脑细胞耗氧量

160. 为高热病人进行乙醇擦浴时,不正确的做法是

- A. 乙醇的浓度是 25%~35%
- B. 置冰袋于病人足下
- C. 擦浴时禁拭前胸、腹部、后颈
- D. 擦浴后半小时测体温
- E. 擦浴中应注意观察病人的全身情况

**161. 乙醇擦浴时,禁止擦拭的部位是**

- A. 头部和四肢
- B. 手掌和肘窝
- C. 腋窝和腹股沟
- D. 前胸和腹部
- E. 两侧肾区

**162. 为病人进行冷热疗法时,关于温度的说法正确的是**

- A. 麻醉未清醒的病人热水袋温度应为 50~60℃
- B. 湿热敷时水温应为 60~70℃
- C. 温水坐浴时水温应为 50~60℃
- D. 温水擦浴时水温应为 32~34℃
- E. 局部浸泡时水温应为 50℃

**163. 肝性脑病人灌肠时禁用肥皂水的原因是**

- A. 可发生碱中毒
- B. 可发生腹胀
- C. 可发生肠穿孔
- D. 可增加氨的吸收
- E. 可导致水中毒

**164. 尿失禁病人的护理措施下列哪项是错误的**

- A. 可采用接尿器或尿壶接尿
- B. 对长期失禁病人可给予留置导尿管
- C. 嘱病人少饮水以减少尿量
- D. 注意皮肤护理
- E. 指导病人锻炼盆底肌肉

**165. 少尿是指**

- A. 24h 尿量<50ml
- B. 24h 尿量<100ml
- C. 24h 尿量<200ml
- D. 24h 尿量<300ml
- E. 24h 尿量<400ml

**166. 为男性病人插尿管时,将阴茎提起与腹壁呈 60° 的目的是**

- A. 使尿道口扩张,以利尿管插入
- B. 使尿道狭窄消失,以利尿管插入
- C. 使耻骨下弯消失,以利尿管插入
- D. 使耻骨前弯消失,以利尿管插入
- E. 使尿道膜部狭窄扩张,以利尿管插入

**167. 下列留置导尿管的护理,不正确的是**

- A. 每日定时更换尿液引流袋
- B. 集尿袋不得超过膀胱高度
- C. 鼓励病人多饮水
- D. 发现尿液浑浊,沉淀,应及时拔尿管
- E. 防止引流管受压、扭曲

**168. 如长期留置导尿管的病人出现尿液浑浊、沉淀或结晶,应采取的护理措施**

- A. 给予抗生素
- B. 清洁尿道口
- C. 进行膀胱冲洗
- D. 热敷下腹部
- E. 更换导尿管

**169. 休克病人留置导尿管最主要的目的是**

- A. 引流尿液,促进有毒物质排出
- B. 定时测量尿量及比重,了解肾血流灌注情况
- C. 避免尿潴留
- D. 便于留取尿标本做细菌培养
- E. 保持床单位清洁干燥

**170. 欲行盆腔手术的病人留置导尿管的目的是**

- A. 排空膀胱,避免术中误伤
- B. 避免尿潴留
- C. 定时测量尿量及比重,了解肾血流灌注情况
- D. 避免尿失禁
- E. 便于留取尿标本做细菌培养

**171. 下列病人导尿后不置留导尿管的是**

- A. 昏迷病人尿失禁
- B. 盆腔手术前
- C. 瘫痪病人伴有尿潴留
- D. 会阴部损伤
- E. 测量膀胱压力

**172. 下列哪项对尿失禁的描述是正确的**

- A. 咳嗽时,有少量尿液不自主溢出是假性尿失禁
- B. 咳嗽时,有少量尿液不自主溢出是充盈性尿失禁
- C. 咳嗽时,有少量尿液不自主溢出是压力性尿失禁
- D. 咳嗽时,有少量尿液不自主溢出是真性尿失禁
- E. 当膀胱内尿液充盈到一定程度时不溢出少量尿液是压力性尿失禁

**173. 糖尿病酮症酸中毒病人的尿液**

- A. 有氨臭味
- B. 有恶臭味
- C. 呈乳白色
- D. 有烂苹果气味
- E. 呈酱油色

**174. 无尿是指**

- A. 24h 尿量<400ml
- B. 24h 尿量<200ml
- C. 24h 尿量<100ml
- D. 每小时尿量<17ml
- E. 24h 尿量<50ml

**175. 下列对排便异常的描述错误的是**

- A. 肠套叠病人可有果酱样便
- B. 痢疾病人粪便为脓血便
- C. 痔疮病人排便后有鲜血滴出
- D. 上消化道出血病人粪便为柏油样便
- E. 胆道完全梗阻病人粪便呈暗黑色

**176. 柏油样便常见于**

- A. 下消化道出血患者
- B. 痔疮患者
- C. 肠梗阻患者
- D. 霍乱患者
- E. 上消化道出血患者

**177. 下列哪种疾病患者粪便为白陶土色**

- A. 霍乱
- B. 完全肠梗阻
- C. 肠套叠
- D. 完全胆道梗阻
- E. 痢疾

**178. 下列预防便秘的措施哪项不正确**

- A. 适当食用油脂类食物
- B. 定期服用缓泻药
- C. 建立规律的排便习惯
- D. 适当运动,卧床病人可进行床上活动
- E. 多饮水

**179. 下列有关灌肠的注意事项描述错误的是**

- A. 急腹症、消化道出血、妊娠等禁忌灌肠
- B. 对顽固性失眠者可予保留灌肠进行镇静、催眠
- C. 中暑病人可用 4℃ 生理盐水进行大量不保留灌肠
- D. 肝性脑病人禁用肥皂水灌肠
- E. 伤寒病人灌肠液量不得超过 100ml

**180. 阿米巴痢疾病人行保留灌肠时应采用的部位是**

- A. 俯卧位
- B. 膝胸卧位

- C. 左侧卧位                      D. 右侧卧位  
E. 仰卧位

**181. 保留灌肠常用的“1,2,3”溶液是指**

- A. 50%硫酸镁 30ml,甘油 30ml、温开水 30ml  
B. 50%硫酸镁 30ml,甘油 60ml、温开水 90ml  
C. 50%硫酸镁 20ml,甘油 40ml、温开水 60ml  
D. 50%硫酸镁 10ml,甘油 20ml、温开水 30ml  
E. 50%硫酸镁 60ml,甘油 60ml、温开水 60ml

**182. 行保留灌肠时,灌肠筒内液面距肛门**

- A. 不超过 50cm                      B. 不超过 45cm  
C. 不超过 40cm                      D. 30~40cm  
E. 不超过 30cm

**183. 下列哪种情况不是大量不保留灌肠的适应证**

- A. 为急腹症病人术前做肠道准备  
B. 为结肠癌手术病人行肠道准备  
C. 为高热病人降温  
D. 为分娩者做肠道准备  
E. 为便秘者软化、清除粪便

**184. 下列哪种情况可实施大量不保留灌肠**

- A. 急性心肌梗死                      B. 急腹症  
C. 妊娠早期                          D. 消化道出血  
E. 高热病人降温

**185. 行肛管排气法,肛管插入直肠的深度及保留肛管时间应为**

- A. 7~10cm,不超过 15min  
B. 10~15cm,不超过 15min  
C. 10~15cm,不超过 20min  
D. 15~20cm,不超过 20min  
E. 15~20cm,不超过 30min

**186. 男性尿道的狭窄部位是**

- A. 耻骨上弯、耻骨前弯  
B. 尿道外口、尿道内口  
C. 尿道内口、膜部、尿道外口  
D. 耻骨上弯、耻骨前弯、耻骨后弯  
E. 耻骨上弯、耻骨前弯、尿道外口

**187. 多尿是指**

- A. 24h 尿量超过 1 500ml    B. 24h 尿量超过 2 000ml  
C. 24h 尿量超过 2 500ml    D. 24h 尿量超过 3 000ml  
E. 24h 尿量超过 3 500ml

**188. 血红蛋白尿的颜色是**

- A. 浅黄色                              B. 深黄色  
C. 黄褐色                              D. 红色  
E. 酱油色

**189. 对尿潴留的病人护理哪项是错误的**

- A. 热敷下腹部  
B. 协助病人采取适当的体位  
C. 听流水声  
D. 用温水冲洗外阴  
E. 口服利尿药

**190. 检查 17-羟类固醇的尿标本应使用何种防腐剂**

- A. 甲苯                                  B. 甲醛  
C. 浓盐酸                              D. 浓硫酸  
E. 甲醇

**191. 留 24h 尿标本时加入甲醛的作用是**

- A. 固定尿中有机成分  
B. 防止尿液中的激素被氧化  
C. 防止尿液产生浑浊  
D. 防止尿液被污染变质  
E. 保持尿液中的化学成分不变

**192. 做 17-羟类固醇检查时,24h 尿标本中加入浓盐酸的目的是**

- A. 固定尿中有机成分  
B. 防止尿液中的激素被氧化  
C. 防止尿液产生浑浊  
D. 防止尿液被污染变质  
E. 保持尿液中的化学成分不变

**193. 做尿糖定量检查时,尿标本中应加入**

- A. 浓盐酸                              B. 甲醛  
C. 甲苯                                  D. 稀盐酸  
E. 甲醇

**194. 药物保管原则错误的是**

- A. 保持药柜整洁  
B. 药瓶上应有明显标签  
C. 麻醉药要放在易取处  
D. 内服药、外用药应分类保管  
E. 专人负责,定期检查

**195. 易氧化和遇光变质的药物是**

- A. 乙醇、过氧乙酸                      B. 维生素、氨茶碱  
C. 糖衣片、干酵母                      D. 胎盘球蛋白、疫苗  
E. 乙醚、环氧乙酸

**196. 下列必须放在冰箱内保存的药物是**

- A. 盐酸肾上腺素                      B. 乙醚  
C. 糖衣片                                  D. 疫苗  
E. 维生素

**197. 剧毒药的保管方法是**

- A. 专人保管,定期检查  
B. 单独存放,注明有效期  
C. 定期领取,按量使用  
D. 加锁保管,列入交班内容  
E. 放冰箱内保存

**198. 药瓶上的标签规定哪项是错的**

- A. 内服药——蓝色边  
B. 外用药——红色边  
C. 剧毒药——黑色边  
D. 药名应用中文,不可用外文  
E. 瓶签上要标明药名,浓度和剂量

**199. 药疗原则中,下述哪项是错的**

- A. 根据医嘱给药  
B. 严格执行“三查”“七对”制度  
C. 备好的药物须及时分发  
D. 给药时间、剂量、浓度要正确  
E. 对药物过敏者,必须做过敏试验

**200. 下列哪一种给药途径发挥药效最快**

- A. 舌下含化                              B. 雾化吸入  
C. 经静脉注射                              D. 直肠灌注  
E. 口服



201. 每周 2 次的外文缩写是

- A. qd  
B. qid  
C. bid  
D. tid  
E. biw

202. 即刻的外文缩写是

- A. st  
B. qtt  
C. ac  
D. pc  
E. H

203. 临睡前外文缩写是

- A. qh  
B. hs  
C. am  
D. pm  
E. qn

204. 发口服药时,如果病人不在应将药

- A. 取回保管并交班  
B. 放在床旁桌上  
C. 交给同室病人保管  
D. 放在床旁桌的抽屉里  
E. 包好同下次药一起发

205. 备口服药的方法,下列哪项是错误的

- A. 查对服药本和小药卡  
B. 按床号、姓名、时间排序  
C. 按药名、浓度、剂量备药  
D. 先备水剂,后备固体药  
E. 备完药重新查对一次

206. 指导病人服止咳糖浆正确方法是

- A. 服药后要漱口  
B. 不宜饮水  
C. 应多饮水  
D. 饭前服  
E. 饭后服

207. 刺激食欲的健胃药适宜的服药时间是

- A. am  
B. pm  
C. Ac  
D. pc  
E. hs

208. 下列哪类药在服用前要测心率

- A. 氨茶碱  
B. 泼尼松  
C. 利舍平  
D. 洋地黄  
E. 地西洋(安定)

209. 发口服药时,下列哪项不妥

- A. 配好的药再查对一次  
B. 按时发药,视病人服下再离开  
C. 病人提出疑问应重新核对  
D. 胃肠减压者研碎药溶解后从管内注入  
E. 药杯收回消毒处理

210. 备药时将药研碎、溶解后再给予的病人是

- A. 甲亢病人  
B. 呕吐病人  
C. 高热病人  
D. 上消化道出血病人  
E. 鼻饲病人

211. 雾化吸入治疗的目的不包括

- A. 治疗呼吸道炎症  
B. 解除支气管痉挛  
C. 帮助祛痰  
D. 预防心力衰竭  
E. 治疗肺癌

212. 超声雾化吸入常用稀化痰液的药物是

- A. 庆大霉素  
B. 糜蛋白酶  
C. 氨茶碱  
D. 地塞米松  
E. 沙丁胺醇

213. 超声波雾化器发生超声波声能的部件是

- A. 超声波发生器  
B. 雾化罐  
C. 晶体换能器  
D. 透声膜

E. 螺纹管

214. 超声雾化罐内放入药液稀释至

- A. 2. 5ml  
B. 6~10ml  
C. 10~20ml  
D. 20~30ml  
E. 30~50ml

215. 超声波雾化器的特点不包括

- A. 利用高频电能输出雾滴  
B. 雾滴小而均匀  
C. 雾量大小可调节  
D. 气雾温暖  
E. 药液可吸到终末支气管

216. 超声雾化吸入的操作,正确的是

- A. 水槽内加冷水,浸透透声膜  
B. 雾化罐内放药液 100ml  
C. 接通电源调定时间 30min  
D. 水槽内水温超过 100℃更换冷水  
E. 雾化罐内药少时应关机,从盖上小孔内注入

217. 超声雾化罐,螺纹管和口含嘴用后浸泡的消毒液和时间为

- A. 75%乙醇,30min  
B. 1%碘酊,15min  
C. 0.5%含氯石灰澄清液,10min  
D. 0.5%过氧化乙酸,30min  
E. 0.1%苯扎溴铵,60min

218. 在使用超声雾化吸入治疗中,下述错误的是

- A. 使用前检查机器性能  
B. 机器和雾化罐型号要一致  
C. 晶体换能器轻拿轻放  
D. 水槽和雾化罐中应加温水  
E. 需连续使用时,应间歇 30min

219. 氧气雾化吸入时,其氧流量调至

- A. 0.5L/min  
B. 1~2L/min  
C. 2~4L/min  
D. 4.5L/min  
E. 6~10L/min

220. 氧气雾化吸入时,持雾化器的手指动作正确的是

- A. 吸气时按住出气口  
B. 呼气时按住出气口  
C. 吸气时松开进气口  
D. 呼气时松开进气口  
E. 呼气、吸气时均按住出气口

221. 氧气雾化吸入的药液应选用的稀释液及量是

- A. 生理盐水,2ml  
B. 蒸馏水,5ml  
C. 5%葡萄糖,5ml  
D. 5%糖盐水,10ml  
E. 冷开水,2ml

222. 氧气雾化吸入法原理是利用

- A. 负压作用  
B. 正压作用  
C. 虹吸作用  
D. 空吸作用  
E. 高速气流作用

223. 氧气雾化吸入法的注意事项,错误的是

- A. 雾化器内的药液必须浸没弯管的底部  
B. 湿化瓶内要放清水  
C. 指导病人做深呼吸动作  
D. 指导病人呼吸时手指配合