

抚顺 人文 与自然



抚顺市教育局
抚顺市教师进修学院

承接历史文明 争创文化名城

(代序)

从满清发祥地的龙乡抚顺,到具有现代化都市风采的“石化城”,从乌金滚滚的三十里煤海,到追溯古老文化的浑河文明,抚顺走过了它一个又一个不平凡的时代,积淀了深厚的历史文明。

我们抚顺人提出了要“争创文化名城”,其意义在于它是江总书记“三个代表”重要思想的具体体现,是对抚顺悠久历史文化的古为今用,也是抚顺几百万市民对母亲河,对这片热土的再一次认识的过程,还是促进抚顺经济文化发展迫切需要。同时,对于帮助青少年认识抚顺的古老文明,教育他们知抚顺、爱家乡、建抚顺都有着重大的现实意义和深远的历史意义。

我们抚顺有着悠久的历史,灿烂的文化。在新石器时代后期,大约 7000 年前后,已显现出浑河流域的文明曙光,历经商朝、战国、秦汉、高句丽地方政权、唐朝与高句丽争战、唐金、元代、明朝,到努尔哈赤揭竿而起,建立后金政权,直到 20 世纪以后,抚顺进入了工业文明时期。抚今追昔,抚顺从远古走来,抚顺从历史走进现实,抚顺还必将从现实走向未来。

如果说从1384年,也就是洪武17年算起,应该是抚顺建市618年,如果从汉武帝、汉朝玄菟郡作为省会算起,那么应该是抚顺建市2084年,加上公元前的5000年,悠悠7000年的时空,浪淘尽多少英雄豪杰,悠悠7000年的时空,谱写了多少壮丽的诗章,谱成了我们文化名城的深厚底蕴。

站在高尔山之巅,俯瞰抚顺这座美丽的城市,我们可以引以自豪地推出八个第一:一是汉代关东第一首府;二是辽东第一山:高尔山;三是清朝第一都;四是纵横抚顺境内的四代长城;五是人类在地球上人工挖掘的最大的一个坑;六是世界上唯一留存的一个战犯监狱;七是具有世界级影响的雷锋纪念馆;八是文物密集度最高的萨尔浒地区。

青少年朋友们,辉煌的历史只能说明过去,灿烂的未来需要你们去描绘、去创造。我们抚顺之所以编写这套地方教材,其目的就是要你们了解抚顺的过去,知道抚顺的现在,从而带着对母亲河的深情,怀着对家乡的眷恋,树立把家乡建设的更美好的夙愿,刻苦学习,立志成才,为抚顺重振雄风而读书,为中华腾飞而读书,不负浑河养育情。

中共抚顺市委书记 周银校

2002年3月28日

目 录

第一篇 浑河文明

第一章 清朝以前的古代文化 -----	1
第一节 多民族共同创造的文明 -----	1
第二节 源远流长的历史 -----	2
第二章 满族的崛起和满族文化 -----	11
第一节 清王朝的发祥地 -----	11
第二节 满族风情 -----	27
第三章 近现代历史印证 -----	39
第一节 元帅林 -----	39
第二节 平顶山惨案遗址纪念馆 -----	41
第三节 三块石革命根据地 -----	43
第四节 抚顺战犯管理所 -----	46
第五节 人民烈士纪念碑和抚顺解放纪念碑 -----	49
第六节 雷锋纪念馆 -----	50

第二篇 辽宁绿都

第一章 山川秀美的抚顺 -----	54
第一节 北国古城 -----	54
第二节 辽宁绿都 -----	55
第二章 森林公园 -----	58
第一节 辽宁省猴石森林公园 -----	58
第二节 浑河源森林公园 -----	61
第三节 辽宁屋脊——钢山 -----	63
第三章 风景区 -----	65

第一节	萨尔浒风景区	65
第二节	红河风景区	69
第三节	夏湖风景区	71
第四节	御路古榆和神树沟	72
第五节	浑河城市段景观	74

第三篇 腾飞的抚顺

第一章	区域工业经济	77
第一节	工业经济的特点	77
第二节	石油化工	79
第三节	煤炭电力	83
第四节	钢铁有色金属	89
第五节	高新技术产业园区	92
第六节	投资环境	94
第二章	地方特产	97
第一节	煤精、琥珀、根雕	97
第二节	丰富的农村土特产品	100

第一篇 浑河文明

第一章 清朝以前的古代文化

第一节 多民族共同创造的文明

我们的家乡抚顺是一座历史积淀悠久、文化底蕴丰厚的城市。在漫长的历史演变中，生活在浑河流域的华夏儿女共同创造了灿烂的文化 and 古老的文明，并赋予了不同于其他地域的特点和风格。

早在距今约 7000 年前的新石器时代，浑河之畔就有先民居住繁衍。在 3000 年前的商周时期，浑河北岸曾村落相望、鸡犬相闻，人际往来频繁，并进入了青铜时代。自战国时燕将秦开拓东北疆域到秦统一六国后，抚顺隶属辽东郡。汉代设玄菟(tú)郡(相当于今省级行政机构)。自此以后历代都在抚顺境内置城设治，统辖地方事务。唐代置安东都护府(相当于今军区级机构)。明代修抚顺城，并在抚顺关设马市与少数民族贸易。燕、秦、汉、明期间修筑的长城和边墙从抚顺经过。进入 15 世纪后，抚顺又成为满族的故乡，清王朝的发祥地。

抚顺是多民族聚居的地区。汉族为主体民族，北方的高句(gōu)丽、鲜卑、契丹、女真、蒙古、满族等多个少数民族，都曾在此有过盛衰兴亡的历史。经过这些同属于中华民族大家庭中的各族先民的共同开发，这里的文化与中原既有内在联系，又有鲜明的地方民族特色。特别是当长城以外的建州女真人挟裹着浑河雄风，挺进中原，创建中国封建社会最后一个王朝而君临中华大地时，浑河文明与中原文明进行了充分

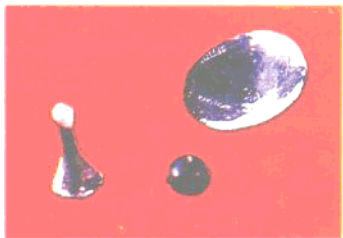
的碰撞、融合与升华,终于完成了中华文明的又一次大融合。

如今,数千年的历史进程留给我们的,除了无尽的遐思,还有众多的文化古迹,使我们仍依稀可辨古代抚顺政治、经济、文化、军事的发展脉络。目前,在抚顺地区市级以上文物保护单位有 21 处,其它文物遗迹有 500 余处。正是同属华夏的多民族人民共同开发了这里的土地,创造了令人骄傲的浑河地域文明,写下了壮丽的历史篇章。

第二节 源远流长的历史

新乐煤雕

1973 年,在沈阳市发现了新乐文化遗址。那是一处距今约 7000 年前的古代村落。在众多的出土文物中,令人惊喜的是发现了一批煤精雕刻,经鉴定确认是抚顺西露天矿的煤精。先民们将煤精雕制成跳棋子、围棋子和圆球三种造型,现在看来无一不是质朴古拙的艺术作品。这些来自沈阳的考古资料虽然还不能直接证明抚顺地区已有人类,但已使我们得到了远古人类的信息,表明至迟在 7000 年前的新石器时代已有先民涉足抚顺,留下了抚顺这片土地上目前所知第一批人的足迹。同时也说明抚顺的煤资源早在 7000 年前就被人类发现和利用了。



新乐遗址中出土的抚顺煤雕

想一想

那古拙质朴的煤雕,一部分现珍藏在抚顺博物馆。当你亲眼看到它们时,你想到了什么?

南屯洞穴

南屯洞穴遗址位于新宾满族自治县大四平镇南屯村西北的山岗上。据2001年6月专家发掘考证,遗址由两个时期的堆积层组成。下层是距今约5000年前后的新石器时代晚期洞穴民居遗址,出土了具有新石器时代特征的筒形罐,还有蚌壳、墨玉磨制的饰件等。上层是距今约3000多年以前的青铜时代洞穴墓地,在墓中出土了陶壶、罐、纺轮、石斧、镞、箭头、网坠以及铜饰件等器物。



南屯洞穴发掘现场

南屯洞穴遗址是抚顺地区发现的年代最久的古代人类活动遗存,将抚顺地区的历史从距今3000年前的青铜时代上推到距今5000~6000年前的新石器时代,填补了抚顺人文历史发展中的缺环。

说一说

据目前所知,南屯洞穴中出土的陶器为抚顺地区最早的陶制品。你能说出古代先民是怎样制造陶器的吗?

东升洞穴

东升洞穴遗址位于新宾满族自治县马架子镇东升村北山,发现于1974年。洞口阔3米,进深3米。洞穴内出土了60余件陶器和35件石器。陶器均为手制,以夹沙陶和泥质陶居

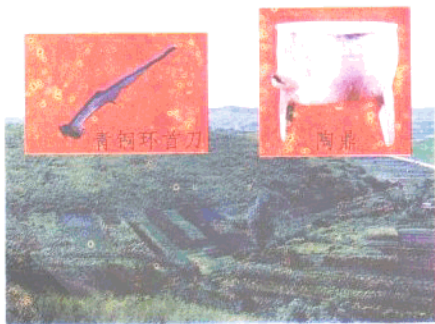


遗址中出土的石斧和陶瓶

多,器形有罐、壶、钵等,器耳有桥状耳和柱状板耳。石器有斧、铲、凿、石纺轮等,均系磨制,加工精致光滑,棱角分明。据出土文物分析,东升洞穴墓葬与南屯洞穴上层文化属于同一时期。

商周村落

在西起高湾,东达南杂木的浑河北岸,一条长链式的绵延分布着 50 多个古居民遗址废墟。经考证,为出现于 3000 多年前的商周村落,是目前所知出现在抚顺的第一代村庄。这种文化类型被称为望花类型。这些村落选址在临河高岗的阳坡上,巧妙的依托高岗作为遮挡北风的屏墙。从出土的文物看,他们制造和使用着鼎、鬲(hì)、甗(yǎn)等三足支撑的红褐色系列的陶器,表明这种文化的类型与中原文化传统有着密切的联系。生产工具以石器为主,有刀、斧、铲、镰、锤、钻、铤、凿和石网坠、石纺轮等,门类齐全,表明其生产以锄耕和渔猎为主。特别引人注意的是那把出土的青铜环首刀,造型精巧,纹饰绚丽,为商周青铜器,具有中原青铜文化长久积淀的神韵。



望花类型遗址及部分出土文物

是那把出土的青铜环首刀,造型精巧,纹饰绚丽,为商周青铜器,具有中原青铜文化长久积淀的神韵。

说一说

1. 你能说说村庄是怎样产生的吗?
2. 当你到抚顺市博物馆看到那把青铜环首刀时,你想到了什么?它是怎样来到抚顺的?

石棚古墓

在抚顺地区目前已发现以新宾县上夹河镇的胜利石棚为代表的石棚十余座。它们大多是用4块板石组合立于地表，形似棚屋，给人一种宏伟而神秘的感觉。据考古推测，这些石棚应属青铜时代，是古代的一种墓葬形式，也是古人对祖先崇拜和进行祭祖活动的圣地，同时也包含着某些对自然崇拜的原始宗教观念。

修建石棚是要花费很多人力和物力的，一般平民修不起，可见墓主人生前是有一定社会地位和权势的，其身份应是当时地方首领或大小贵族。



胜利村遗存的石棚

说一说：

1. 你知道修建石棚的巨石石料是如何开采、搬运来的吗？
2. 巨大的石棚是怎样修建起来的？大的盖石是如何放上去的？谈谈你的假想。

莲花岛遗址

1957年发掘的莲花岛遗址中，出土了一批典型的战国至汉初的陶器、铁器、兵器和货币以及石、陶网坠与铁鱼钩等。在出土的许多件铁器中，绝大部分为农具。这为研究辽宁地区战国、西汉之际的农业生产技术和铁制农业生产工具的使用情况，提供了很有价值的资料，表明当时在边远的辽东

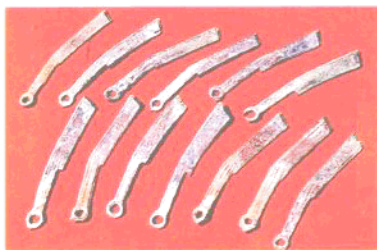


出土的铁器

山区，农业经济已经有了很大发展，生产力发展水平与内地渐趋一致。

四代长城

“不到长城非好汉”，而长城就在我们身边。据考证，在抚顺境内，有燕、秦、汉、明时期修筑的长城蜿蜒而过。与关内长城和辽西长城不同的是，利用山形地势修建烽火台为辽东长城的独特形式。



战国刀币

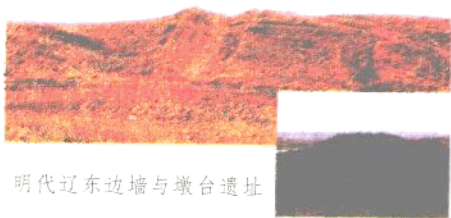
燕昭王时，大将秦开疆拓域后，燕在新开拓的地方置郡的同时修筑了北部长城。燕辽东长城是从山海关经沈阳抵浑河北岸进入抚顺境内的，绵延进入本溪，经桓仁、宽甸抵鸭绿江边。抚顺境内的燕

长城以烽火台为主，连线分布，以土堆筑，对于当时维护长城内外的生产发展和社会安定，起到了重要作用。同时对于沟通长城内外各族的交往，促进落后民族的发展，也具有积极的意义。

秦长城是在战国时各国所筑长城基础上连接而成。据古代文献记载，秦在辽东一带的长城经过抚顺地区，应是在燕国长城基础上加以修缮和利用的。但秦朝存在时间短，因此遗存相对较少，目前考古工作者还在对它进行追索。

汉代辽东长城应是汉武帝时期修筑，在抚顺境内，已发现有 60 余座烽火台，沿线内侧分布着西汉郡县。汉辽东长城一方面发挥着关禁、邮传和组织军需运输的作用，一方面起着沟通治边郡县联系的作用。

明正统年间,为加强对东北的控制和管理,开始修筑长城。明长城全长1950明里(一明里相当于今512米),共分九镇,辽东镇是



明代辽东边墙与墩台遗址

我国东方第一镇。辽东长城西起山海关天险,东抵丹东鸭绿江岸,“挖土为壕,返土为墙”。长城在抚顺境内由北向东南方向延伸,全长110多千米,沿线五里一墩,十里一台,共有烽火台百余座。

做一做

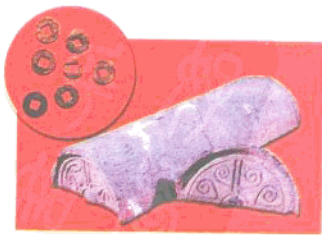
请你算一算明长城到底有多少千米?

想一想

关外长城与关内长城是一体的,但为什么没有建成八达岭式的长城呢?

玄菟郡

玄,黑色和北方;菟,虎的别名。菟就是黑虎。玄菟郡建于公元前108年,是汉武帝所置。郡相当于今省级行政机构。治所初在朝鲜沃沮(jū)城。公元前82年,迁至今新宾县永陵河南之台地上,这是玄菟郡第二郡址,在此行政的189年间,成为辽东的政治经济文化中心。随着高句丽政权的崛起,玄菟郡治所再迁至今市区友谊宾馆。公元276年,高句丽在高尔山上建新城,玄菟



第二、三郡址出土的文物

郡第三次后撤，迁至沈阳。

做一做

当你置身玄菟郡遗址时，放飞你的想象，画一幅玄菟郡治所当年的假想图并在班级里展示。

高尔山古城

高尔山城又称新城，是我国古代少数民族政权高句丽于公元 276 年所建。城周长 5400 米，总面积 1.5 平方千米，山城雄踞浑河北岸，俯视浑河通道，战略位置十分重要。该城由东西二城组成，沿城墙周边设有 10 余座烽火台。建城后的 400 年间，先后经历了前燕、后燕、隋、唐等 4 个时期的大小数十战，为高句丽的西陲重镇。667 年，唐代名将李勣(jì，即徐茂公)和薛仁贵率军攻破此城。第二年高句丽政权灭亡。同年，唐在平壤设立安东都护府，为大军区级格的军政机构，首任长官为薛仁贵。677 年，安东都护府府治迁到新城。抚顺成为当时辽东的政治、军事、经济、文化中心。



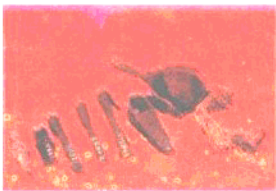
高尔山上的新城遗址



高尔山辽塔

辽代曾在此城建寺庙，并在高尔山东西二山峰上各建有一座古塔。目前只能看到其中之一，距今已有 900 多年的历史。明清时期建有观音阁，在当时是宗教活动的场所。现在，抚顺到铁岭的公路从南门穿北门而过。

经考古发掘，城址中出土了大量陶瓮、陶罐等生活用具，并发现了大规模的宫府建筑遗址及建筑材料。出土的铁器中有大量的兵器、车具、马镫和生产生活用具。看到这些遗物，让我们能真切地感受到昔日抚顺的繁华景象。



出土的文物

说一说

1. 你登过高尔山吗？高尔山上最高的山峰叫什么名字？怎么得名的？
2. 当年唐代名将谁攻打过高尔山城？你能讲讲他们的故事和传说吗？

抚顺城 和抚顺关

抚顺历来为军事重镇。朱元璋灭元之后，筑起辽东 18 城，抚顺城是其中之一。1384 年置抚顺千户所。抚顺城建成之初，完全属于军事性质。城址在今抚顺城火车站西侧，沈吉铁路南侧。据推算，城墙周围约 1600 延长米。明代抚顺城虽然规模较小，但很坚固。1618 年努尔哈赤夺取抚顺城并因而被毁。清代又重修抚顺城。

抚顺关位于今抚顺市顺城区前甸乡关岭村，是当年明王朝防御建州女真的重要关口，也是建州女真通往京师的门户。明代抚顺关建于 1464 年，现存遗址由抚顺关、抚顺马市和关外明营三部分组成。抚顺关关口由卫城和



明抚顺关遗址

关城组成。在抚顺关周围,还有起警戒、了望、联络、拱卫作用的烽火台。抚顺关设立后,即成为明与女真的交接点。明军多次出关攻袭女真;女真首领亦多次率数千骑抵关与明边吏交涉曲直。至努尔哈赤起兵后,更是首先冲破抚顺关,夺取抚顺城。

活动建议

请你与同学或亲友到市博物馆和上述古迹遗址参观游览。将你能搜集到的汉瓦、明砖拿给同学们看,将你的所见所闻和感想讲给同学们听。新宾的同学可到附近的遗址参观。

第二章 满族的崛起和满族文化

第一节 清王朝的发祥地

清朝是我国封建社会最后一个王朝，统治中国 297 年。抚顺是满族的故乡，清王朝的龙兴之地，历来为清统治者所重视。你知道清太祖努尔哈赤在哪里称汗吗？清朝第一祖陵位于何处？萨尔浒大战对清王朝的建立意义何在？



正黄旗旗标

清朝第一都 兴京

兴京就是赫图阿拉城，位于今新宾满族自治县永陵镇东 4 公里处苏子河南岸的自然台地上。这里曾是清太祖努尔哈赤的祖居之地和出生地。1616 年努尔哈赤建立后金政权，定都于赫图阿拉，因而有清朝第一都之称。这座并不宏伟的小城，是造就大清王朝的龙兴宝地，沉淀着厚重而悠久的满族历史和文化，被清朝尊为兴京。

赫图阿拉城的出现，最早始于明正统五年（1440 年）。努尔哈赤的祖先在奏请明朝批准后，举族迁到苏子河一带，选择了赫图阿拉筑寨而居。

明嘉靖三十八年（1559 年），努尔哈赤诞生在这里。万历十一年（1583 年），24 岁的努尔哈赤为报父、祖被杀之仇，以十三副遗甲起兵，迅速崛起于辽东，统一了建州女真。1603 年他开始营建赫图阿拉城，并将统治中心移到了赫图阿拉。

1616年正月初一，努尔哈赤在赫图阿拉城称汗，举行了隆重的登基典礼，创建了大金国，史称后金，建元天命。从此，赫图阿拉城作为后金政权的都城，成为努尔哈赤发号施令的政治舞台和女真人政治、经济、军事和文化中心。1618年在此以“七大恨”誓师伐明；1619年努尔哈赤在此确定萨尔浒大战的战略战术。在这里，努尔哈赤及其八旗贝勒、大臣制定了一系列适国情、顺民意的政策，使后金迅速发展壮大，为萨尔浒大战、进军辽沈、逐鹿中原、一统天下打下了坚实的基础。



努尔哈赤坐像

赫图阿拉城作为后金政权的第一个都城，清王朝的发祥地，向为历代清帝所重视。自清太宗皇太极尊其为“天眷兴京”至光绪帝，清廷设立机构进行管理和保护。清朝皇帝曾先后9次巡幸兴京，并写下了数十首崇仰、赞美赫图阿拉的诗词。

诗词欣赏

霭霭兴王地，风云莫可攀
萦洄千曲水，盘叠百重山
瞻拜园陵肃，凝思大业艰
葱葱松柏茂，瑞鸟满林间

——玄烨

说一说

你还能朗诵一首赞美赫图阿拉的诗吗？

赫图阿拉城依山而筑，三面环水，居高临下，视野开阔，地势南高北低，呈台地状，具有群山朝拱、易守难攻之势。当时的赫图阿拉古城分内外两城，为一城一郭式，方圆不过十里。城垣由土石杂筑。内城周围2.5千米，住王公贵族，建有