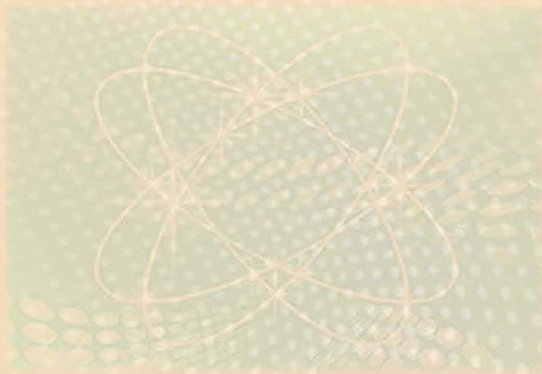


学海导航

一生要了解的 96 种名花

张雪辉 主编



远方出版社

学海导航

一生要了解的 96 种名花

张雪辉 主编

远方出版社

图书在版编目(CIP)数据

一生要了解的 96 种名花/张雪辉主编. —2 版.—呼和浩特:远方出版社,2007.4

(学海导航)

ISBN 978-7-80723-111-0

I. ... II. 张... III. 花卉—简介—世界—青少年读物

IV. S68—49

中国版本图书馆 CIP 数据核字 (2007) 第 057692 号

学海导航

一生要了解的 96 种名花

主 编	张雪辉
出 版	远方出版社
社 址	呼和浩特市乌兰察布东路 666 号
邮 编	010010
发 行	新华书店
印 刷	华北石油廊坊华星印务有限公司
版 次	2007 年 6 月第 2 版
印 次	2007 年 6 月第 1 次印刷
开 本	787×1092 1/32
印 张	210
印 数	3000
字 数	2000 千
标准书号	ISBN 978-7-80723-111-0
总 定 价	548.00 元(共 30 册)

远方版图书,版权所有,侵权必究
远方版图书,印装错误请与印刷厂退换



前言

21 世纪,是一个日新月异的时代,是一个知识创新的时代。这就向我们青少年朋友提出了更高的要求,我们必须树立终生学习的信念,只有这样我们才能跟得上时代,才不至于在竞争中被淘汰。

人经历生命的过程其实就是一个不断求知的过程。作为学生,求知最重要的手段就是读书。书是人类智慧的结晶,是人类进步的阶梯。读书,可以治愚;读书,可以明智;读书,可以使人增长知识;读书,可以使人增长才干;读书,可以使人高尚;读书,可以使人升华。读一本好书,就犹如经历了一次生命的洗涤,就犹如进行了一次灵魂的净化。

青少年是人生的起步阶段,也正是读书的大好时光。青少年从小培养成读书的习惯,对以后的学习、生活和工作乃至人的一生理想和追求都会受益无穷。可是,书海浩瀚,穷一生之力也不可能读完。因此,青少年应该学会会有选择性地读,万不可随便拿起一本书就乱读一气。同时,现在市场上的各种书目层出不穷,且质量和内容都良莠不齐。在这种情况

下,青少年的选择稍有不慎,就有可能接触到思想混乱或不健康的书籍。所以,在对待眼花缭乱的各类书籍时,青少年一定要慎重选择,小心辨别。

《学海导航》丛书也正是应广大读者的需要而产生的。本套丛书融合了古今中外最优秀的作品,是一部优秀的百科全书。本套丛书编写思维缜密,结构严谨,注重学习方法的培养,注重在学习的过程中教育人启迪人,是你迷茫时指点迷津的益友。希望这套丛书的问世能够切实解决读者朋友们遇到的种种难题,真正起到导航的作用,让读者在心灵享受的同时,获得真正的人生感悟。

一个人自呱呱坠地之日起,就开始了人生的旅程。在漫长的人生之路中,每个人都会背着装有人生信条的行囊前行。人生信条不同,生活方式也会不同。如果没有了自信,行程中就会多走不少弯路;如果没有了勤奋,征途上就会遭受失败的打击;如果没有了友谊,旅程中就会出现孤独的困扰;如果没有了健康,路途上就会经受病痛的折磨……

青少年在成长的岁月中,面对社会的喧哗和骚动,面对生活的诱惑和困难,面对学校和社会的差距,难免会感到无所适从,不懂得在自己的人生行囊中放置什么,舍弃什么。本书就的为了能让青少年在复杂的社会中学习一些切实可行的道理和方法,少走弯路,避免不必要的失败。

编 者



草本花卉	/1
吉祥草	/1
万年青	/2
白头翁	/3
蝴蝶花	/4
龙牙草	/6
天仙子	/7
香雪兰	/8
虞美人	/10
金盏菊	/11
水仙	/12
美人蕉	/15
紫罗兰	/17
雁来红	/18
美女樱	/20
香豌豆	/21
荷花	/23
睡莲	/26
朱顶红	/27

- 风信子 / 29
吊兰 / 30
芦荟 / 32
虎尾兰 / 33
芸香草 / 35
玉簪 / 36
旅人蕉 / 37
花烛 / 39
白鹤芋 / 40
水塔花 / 42
万寿菊 / 43
月见草 / 44
唐菖蒲 / 45
早金莲 / 46
天南星 / 48
佩兰 / 49
红景天 / 50
井栏边草 / 51
一点红 / 52
醉蝶花 / 54
茑萝 / 55
牵牛花 / 56
四季海棠 / 57
紫菀 / 59
翠菊 / 60
沿阶草 / 61
山麦冬 / 63

七叶一枝花 /64

蔓竹 /66

香叶天竺葵 /67

虎耳草 /68

仙客来 /69

三色堇 /71

石竹 /73

一串红 /74

凤仙花 /75

半枝莲 /76

秋海棠 /77

孔雀竹芋 /79

水鬼蕉 /80

晚香玉 /81

郁金香 /82

荷包牡丹 /84

剪夏罗 /85

木本花卉 /87

紫薇 /87

苏铁 /89

扶桑 /91

芙蓉花 /92

含羞草 /93

深山含笑 /95

樱花 /96

牡丹 /98

石榴 /100



- 玫瑰 /101
云南丁香 /104
市莲 /105
茉莉花 /107
夜来香 /108
紫藤 /110
红千层 /111
越南安息香 /112
金丝梅 /114
金樱子 /115
草珊瑚 /116
珊瑚樱 /117
锦鸡儿 /119
紫玉兰 /120
灰枝紫菀 /122
瑞香 /123
女贞 /124
蔓生花卉 /126
使君子 /126
红花青藤 /127
素馨花 /128
西葫芦 /130
凌霄 /131
英国常春藤 /132
猕猴桃 /134
红宝石喜林芋 /135

1

草本花卉



1

吉祥草

学名: *Reineckea carnea*

别名: 观音草、小叶万年青、长春草

科属: 百合科, 吉祥草属

基本形态: 多年生常绿草本。根茎匍匐于地下或地面, 绿色或白色, 有节, 节处生根。叶丛生于地下茎顶和节部, 条形至狭披针形, 花茎由叶丛中抽出, 较叶短; 花紫红色, 排列成穗状花序, 花芳香。浆果近球形, 熟时红色, 种子白色。

观赏价值: 叶或全株, 都可入药。有润肺止咳、平喘祛风、补肾、接骨的作用。株形优美可作盆景观赏, 花色艳丽, 开放迷人, 供其观赏, 也可作庭园栽植。

生态习性: 分布于我国西南、华中、华南和陕西、江西、浙江、安徽、江苏, 日本也有。喜阴, 耐湿, 生长山谷林下, 溪边等

阴湿地方。对土壤要求不严,以排水良好、肥沃、疏松的砂质壤土生长较好。



栽培技术:主要用分株繁殖。剪断相连的匍匐茎作为种苗,穴栽。栽前要放足基肥。栽种后必须加强护理,保持土壤湿润。因为吉祥草喜阴耐湿,露地栽种时,必须搭盖荫棚。

万年青

学名: *Rohdea japonica*

别名: 铁扁担、九节莲

科属: 百合科, 万年青属

基本形态:多年生常绿草本。根茎粗长,肉质,节处有须根。叶基生、阔倒披针形、苍绿色,厚而稍硬,全缘,基部渐狭呈柄状,平行脉。花茎从叶间抽出,簇生多数淡黄绿色小花;穗状花序、顶生。花期4月~5月。浆果球形,红色或黄色,冬季不落,果熟期12月。变种很多,如花叶万年青,叶黄色或白色具大小不等的斑纹。

观赏价值:叶、根、茎均可作药用,可清热解毒,利尿清肿。

叶形可观,常绿,可作园林绿化或盆景栽培,供其观赏,属于观叶、观果植物。

生态习性:原产我国及日本。喜半荫,畏强光,夏天暴晒后发黄萎凋枯死,肉质根怕涝,野生于树林中及溪沟边。



小贴士

栽培技术:播种育苗和分株繁殖,3月~4月份进行。保持土壤湿润,因为肉质根怕涝,水淹后易腐烂,所以选择土壤肥沃疏松排水良好地,在半阴半阳,斜光照射的林阴下生长很好,土壤保持湿润即可。

白头翁

学名:*Pulsatilla chinensis*

别名:老公花、毛姑朵花

科属:毛茛科,白头翁属

多年生草本。地下块茎肥厚,根圆锥形,有纵轴。全株被白色长柔毛。株高20厘米~40厘米。叶片全部茎生,三出复叶具长柄,叶缘有锯齿。花梗自叶丛中央抽生而出,顶端着花1朵,萼片6枚,组成2轮,呈花瓣状,蓝紫色,外被白色柔毛。花期4月~5月,花谢后,银状花柱在阳光下闪闪发光,

十分美丽。

生态习性:我国。华北、东北、江苏、浙江等地均有野生。喜凉爽气候,耐寒性较强,忌暑热。在疏荫下生长良好。喜排水良好的砂质壤土,不耐盐碱和低湿地,白头翁在园林中常配植于林间隙地及灌木丛间。也用于花坛或盆栽。根可入药,有清热解毒的疗效。

繁殖:以播种与分割块茎繁殖。播种,可于早春3月上旬或秋季播于苗床,也可在园林隙地直播,播后需覆草保湿。分割块茎,可在秋末掘起地下块茎,用湿沙堆积于室内。



栽培技术:翌春3月上旬在冷床内栽植催芽,萌芽后将块茎各部分用刀切开,每段要带有萌发的顶芽,栽于露地或盆内。盆栽用土以壤土2份、粗砂1份的比例配制。适宜于排水良好,肥沃疏松的砂质壤土。夏季防高温。

蝴蝶花

学名: *Iris japonica*

别名: 扁竹、豆豉花、扇把叶

科属: 鸢尾科, 鸢尾属



基本形态:多年生草本。根茎匍匐状,有长分枝。叶多自根生,2列,剑形,扁平,先端渐尖,下部折合,上面深绿色,背面淡绿色。全缘,叶脉平行,无叶柄。春季叶腋抽花茎;花多数,淡蓝紫色,排列或稀疏的总状花序;小花基部有苞片,剑形,绿色。花被6枚,外轮倒卵形,先端凹,边缘有细齿裂,近中央处隆起呈鸡冠状;内轮稍小,狭倒卵形,先端2裂,边缘有齿裂,斜上开放。花期4月~5月,蒴果长椭圆形,有6线棱;种子多数,圆形,黑色。

观赏价值:扁竹根味辛,辣。可除湿消积,并可驱除或杀灭肠寄生虫。园林中常栽在树枝或林中作地被植物,茎叶葱绿花朵娇美,颜色清丽,可供观赏。

生态习性:原产我国长江以南广大地区,日本也有。耐荫,耐寒。散生于林下,溪旁阴湿处。

小贴士



栽培技术:用分株或播种的方法繁殖。只要肥沃湿润的地方,较弱光照就会生长良好保持土壤湿润即可。

龙牙草

学名: *Agrimonia pilosa*

别名: 仙鹤草、脱力草、老金丹

科属: 蔷薇科, 龙牙草属

基本形态: 多年生草本, 全体密生长柔毛。单数羽状复叶, 小叶大小不等, 边缘有粗锯齿; 有叶状托叶。总状花序; 花小, 黄色; 萼筒状, 上部分裂; 花瓣 5, 倒卵形, 瘦果倒圆锥形, 果实具钩刺。

观赏价值: 全草含鞣质, 为收敛止血药, 并有强壮止泻等作用, 治疗出血, 吐血, 咯血、牙龈流血、鼻出血、月经过多, 妇女白带, 赤白痢疾以及外科痈肿等症。在制药工业上供提取“仙鹤草素”用量甚大。叶形美观、花序艳丽, 可供观赏, 可作庭院栽植, 具有一定的经济价值。

生态习性: 原产我国。全国几乎都有分布; 朝鲜, 日本, 前苏联也有。生于山坡、草地、路旁。喜温暖湿润的气候, 在肥沃的沙质壤土及粘质壤土中生长良好。



小贴士

栽培技术: 种子繁殖或分株繁殖。3月下旬~4月上

旬播种,播后覆土并灌水。种子发芽后经管理培育,到秋季9月中旬或第二年4月上旬,就可定植。先施一些堆肥于穴中,再复一层细土,然后将幼苗栽下,复土压紧,灌水。分株法则在秋末或春初,掘出老株根部,扯分成若干株,分别栽植。生长期施肥以氮肥为主,可使叶茎生长茂盛。幼苗期和定植后的追肥可用豆饼水尿及硫酸铵。



天仙子

学名: *Hyoscyamus niger*

别名: 莨菪、山烟、牙痛子

科属: 茄科, 天仙子属

基本形态: 二年生草本, 全体生有短腺毛和长柔毛。根粗壮、肉质。茎基部有莲座状叶丛。叶互生, 矩圆形, 基生者可达25厘米, 基部抱茎或截形, 边缘羽状深裂或浅裂。花单于叶腋, 在茎上聚集成顶生的穗状聚伞花序; 花萼筒状钟形, 5浅裂; 裂片大小不等, 果时增大成壶状, 黄绿色, 基部和脉纹紫堇色, 雄蕊5; 子房近球形。蒴果卵球状, 直径1.2厘米, 由顶端盖裂, 藏于宿萼内, 种子近圆盘形。

观赏价值: 果实种子均可作药用。其花形和花色均美观, 可作园林盆景观赏用, 果实也逗人喜爱, 供其观赏。

生态习性: 原产我国。分布于北部和西南部; 前苏联、印

度也有。喜温暖和向阳的环境,土壤肥沃、疏松、排水良好。



栽培技术:种子繁殖。秋播为主,春播虫害严重。9月下旬至10月上旬,雨水较多时播种。在选好的地上,深翻平,开1.3米宽的高厢,按26厘米~33厘米开窝,窝深3.5厘米~6.5厘米,窝大底平,每亩用种子250~300克,拌成种子灰,先施人畜粪水,然后丢种子灰,再用人畜粪拌湿的火灰盖种,厚6.5厘米~10厘米。待幼苗真叶长约3.5厘米时,开始匀苗,在真叶长17厘米时定苗,每窝留苗2株~3株。中耕除草三次,第一次11月~12月,第二次2月~3月,第三次4月。中耕要浅,在每次中除后,都要追肥一次,以人畜粪水为主,先淡后浓,先少后多。在苗期和花、果期,注意防旱;在多雨季节,注意排水。

香雪兰

学名: *Freesia refracta*

别名:小苍兰、洋晚香玉

科属:鸢尾科,香雪兰属

基本形态:多年生草本。球茎卵形,有稍厚、具网纹和暗