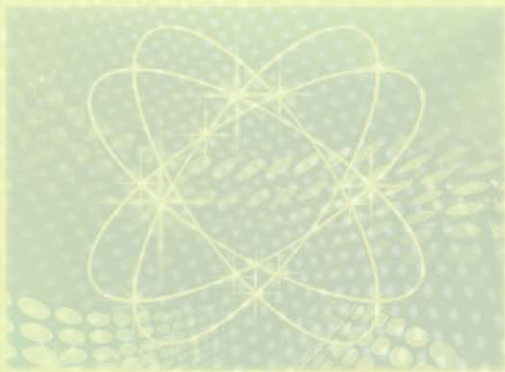


# 高考志愿填报宝典

阮吉鹏 主编



电子科技大学出版社

# 高考志愿填报宝典

阮吉鹏 主编

电子科技大学出版社

## 图书在版编目 (CIP) 数据

高考志愿填报宝典 / 阮吉鹏主编. — 成都: 电子科技大学出版社, 2008.3

ISBN 978-7-81114-779-7

I. 高… II. 阮… III. ①高等学校—招生—简介—中国  
②毕业生—高中—升学参考资料 IV. G647.32

中国版本图书馆 CIP 数据核字 (2008) 第 031018 号

## 高考志愿填报宝典

阮吉鹏 主编

- 
- 出 版: 电子科技大学出版社 (成都市一环路东一段 159 号电子信息产业大厦 邮编: 610051)
- 策划编辑: 张 鹏 李小锐
- 责任编辑: 辜守义 张 鹏
- 主 页: [www.uestcp.com.cn](http://www.uestcp.com.cn)
- 电子邮箱: [uestcp@uestcp.com.cn](mailto:uestcp@uestcp.com.cn)
- 发 行: 电子科技大学出版社发行部
- 印 刷: 四川省地质矿产局测绘队印刷厂
- 成品尺寸: 130mm×185mm 印张 4.625 字数 100 千字
- 版 次: 2008 年 3 月第一版
- 印 次: 2008 年 3 月第一次印刷
- 书 号: ISBN 978-7-81114-779-7
- 定 价: 198.00 元 (含软件、图书)
- 

■ 版权所有 侵权必究 ■

- ◆ 本社发行部电话: (028) 83202463; 邮购电话: 028-83208003
- ◆ 本书如有缺页、破损、装订错误, 请寄回印刷厂调换。

# 本书编委会

主 编 阮吉鹏

副主编 胡国志

编 委 张 千 欧 阳 王健龙

梁 子 臧艳霞 刘 辉

刘晓辉 刘 军 陈江斌

郭文生 彭海东 刘俏芸



## 序 言

每年的高考及高考招生录取工作一直是我国社会关注的焦点，它涉及几百万甚至上千万考生的直接利益，牵动着千家万户的心。

1999年，我国开始扩大高考招生规模，为更多人提供了上大学的机会，这对考生来讲无疑是一件大好事。但是由于我国适龄人口规模基数大，这几年参加高考的人数也在急剧增加，2004年的应届高中毕业生人数就达到了520多万，高考报名人数近700万，2005年全国高考报名人数867万，2006年全国高考报名人数950万，2007年全国高考报名人数甚至突破了千万。考生的大量增加，再加上近年毕业生就业形势严峻，就业竞争加剧，人们上大学、上名牌大学、读热门专业的要求也就更进一步强烈；另外由于我国教育资源总体分布不均，随着我国就业的形势日趋严峻，人们接受更高层次和更高质量教育的要求更加迫切。北京、上海、广州、南京、武汉、西安、杭州等城市，经济发达，名牌学校众多，就业形势相对比较好，毕业后个人发展的机会和空间也比较大，有着其他城市难以比拟的教育资源优势，这就使得到这些城市上大学成为相当多的外地考生的理想。诸多原因导致了填报高考志愿成为高考过程中的一个极其重要的步骤。一旦填报高考志愿不慎，将会直接导致考生的落榜。填报高考志愿的重要性，就这样凸显出来。

编者从2000年开始到现在，一直致力于高考招生录取和填报志愿信息的研究工作，2000~2002年间还在全国高考招



生主管部门工作过。因此对填报高考志愿过程中的流程、技巧和方法等都有多年的研究，并在这个基础上设计和开发了目前国内唯一的填报高考志愿综合信息查询系统——《高考志愿填报宝典》。考生通过系统，可以找到自己的高考成绩位置。这对高考考生科学、合理、准确地填报志愿帮助非常大。

我们希望通过这套系统，能够在众多的高考信息中为考生提供更精确合理的信息咨询服务，能够在上千所大学中找到最符合考生报考的专业，能够提升考生被大学录取的几率，降低落榜风险，这就是我们开发这套系统的初衷和宗旨。

华夏同舟，与您共创辉煌！



# 目 录

序言 .....	1
一位考生家长填报高考志愿的经历：精神几乎崩溃 .....	1
准备的艰难 .....	1
挑选的艰难 .....	2
拍板的艰难 .....	3
幸好最后的结果是如愿以偿 .....	4
第一章 如何确保高考志愿一填就录 .....	5
一、四步定位填好志愿 .....	5
二、高校信息资料多多益善 .....	6
三、高考志愿如何填报 .....	11
四、填报第一志愿要超前还是保守 .....	13
五、避免出现意外事件 .....	21
六、如何报考重点大学，专业如何选择 .....	22
七、分数公布后如何报志愿 .....	23
八、填报志愿过程中的服从与不服从 .....	28
九、高考体育特长生：录取优惠幅度大 .....	32
十、艺术特长生 .....	34
十一、自主招生 .....	38
十二、如何看待“热门”专业 .....	43
十三、高职与大专有哪些区别 .....	44

十四、民本、公专、民专如何选择且听专家教您填 志愿.....	46
十五、填专科志愿避开误区.....	48
十六、考得好不如填得好——填报高考志愿案例得失 盘点.....	48
十七、考得了高分却选择复读，专家建议撤销志愿须 谨慎.....	52
十八、填报高考志愿的一些诀窍.....	52
十九、“服从”栏填写时，应做到两个“明确”.....	53
二十、如何填报志愿才是比较科学的.....	54

## 第二章 填报高考志愿全攻略..... 56

一、23条原因可导致学校退档.....	56
二、填报高考志愿核心要素全分析.....	56
三、识破假冒军校招生骗局：六个“陷阱”要留心.....	61
四、填报平行志愿有技巧：三种有效方法帮助考生实 现梦想.....	62
五、热门专业填报指南：报管理专业要注意侧重点.....	63
六、填报志愿的多种分析方法.....	64
七、高考生填报志愿注意七大事项.....	65
八、专家推荐十大冷门专业.....	67
九、填报高考志愿“阵法”.....	67
十、解析填报高考志愿七大关键词.....	69
十一、进入大学有改学专业的可能.....	71
十二、患有下列疾病不宜就读的专业.....	73
十三、填报志愿的正确心态.....	75
十四、填报高考志愿十大误区.....	77





<b>第三章 填报高考志愿疑难解答</b> .....	81
一、填报高考志愿——新老问题解答 .....	81
二、当好孩子的高参和助手 .....	93
三、出分填志愿，三利三弊 .....	96
四、如何选报外语外贸院校：切记看清特殊要求 .....	97
五、填报志愿做好三大转变 .....	99
六、考生提高填报志愿成功率的三大法宝 .....	101
七、同批次录取院校间是什么关系 .....	106
八、考生应珍惜和有效利用自主选择的机会 .....	107
九、家长口述：填报高考志愿首选外地大学吗 .....	108
十、低分考生怎样填报志愿 .....	111
十一、考生如何填报民族预科班志愿 .....	113
<b>第四章 小心高考招生骗子</b> .....	115
一、考生和家长提高警惕谨防招生陷阱 .....	115
二、前车之鉴：谈填报志愿的经验与教训 .....	116
三、填报志愿的一些技巧 .....	121
四、高考招生骗子常用骗术 .....	123
<b>第五章 高考志愿宝典安装使用方法</b> .....	128
一、高考志愿宝典系统配置要求 .....	128
二、高考志愿宝典系统的安装和使用 .....	128
<b>附录</b>	
《高考志愿填报宝典》核心开发人员 .....	135



# 一位考生家长填报高考志愿的经历： 精神几乎崩溃

人们常说，“高考考学生，志愿考家长”。没有经历过填报志愿“煎熬”的家长，恐怕难以体会这句话的内涵。作为一个刚刚经历了这场填报志愿“考试”的家长，当一切尘埃落定之后，终于可以提起笔对填报志愿前后的经历和体会做一个总结，但愿这些文字能够对今后的考生和家长提供一点借鉴和启示。

## 准备的艰难

经过高考后半个月揪心的等待，6月23日晚上10时，终于通过声讯台得到女儿的高考成绩：598分。她是理工科考生，这个分数，在全省位次在2100~2200名之间。此前，我们已经通过不同渠道了解到今年的本一划线在540分左右，这就意味着孩子已经顺利越过高考的门槛，有望问鼎重点高校了。也就是考验我们家长的时候到了。

其实，早在半年前，我们就悄悄地开始了对高校资料的搜集工作，之所以“悄悄”，一是怕影响孩子复习，二是早有过来人指点说，你掌握的资讯越充分，你选择高校的主动性就越大，这也是竞争，所以要保密（现在我也是过来人了，不妨将这秘笈奉献了吧）。



这些情况包罗万象。从学校往年的录取分数（招收各专业的最高分、最低分、平均分）到今年的招生要求（一、二志愿级差，专业级差，是否招收第二志愿，语种要求，身体要求，等等）；从学校的专业特点到培养特色（有哪些重点学科，是否设有实验班、强化班、本硕连读班）；分析、比较、归纳、分类、制表。然后，为女儿考试可能出现的不同分数段，列出不同的备选高校。

## 挑选的艰难

千万别以为做了这么充分的准备后，就可以轻松挑选学校了。为了保卫孩子得来不易的高考成果，求稳，成了大多数人的共同选择。

此外，选学校还是选专业？按我孩子的成绩和位次，去一所排名前 20 名的大学还是有希望的，但是专业却未必会让我们满意。而我一直认为专业对孩子今后的就业和发展很重要。这里我要说说我的遗憾。

我女儿对浙江大学心仪已久。但是当时浙大宣布的初步划线是 630 分，高分让我们望而却步。其实回想起来浙大 2007 年的考生断档早有征兆。浙大招生老师刚到一中招生时，信心十足地对一位考了 630 分的考生家长说，他们主要是跟清华北大争生源的。但是到了三中，已经开始放幻灯片详细介绍浙大了；而到了最后一场的咨询会上，浙大老师成了最积极与其他名校协调、希望尽早确认报名考生的一位。我们当时就猜测到浙大可能生源不足，也商量着要冲一冲，但最终还是求稳心态占了上风，与浙大失之交臂。



所以，我要在这里给未来的考生和家长提个醒，不要被名校事先划定的分数线吓住了。如果你对哪所学校感兴趣，不妨全程跟踪，仔细观察，会有意外收获的。

## 拍板的艰难

我的女儿从小就喜欢玩电脑、IT 产品，而 IT 通信业又是很有发展前景的行业。所以我们全家人一致同意把信息工程当做专业的首选。

学通信首选的学校是北京邮电大学。向北邮的招生老师咨询，也认为基本没问题。但是，在最后两天的咨询会上发现，高分考生报的很多，在网络上，还有人为了吓阻其他人报名，不断地报出高分，让人看了心惊肉跳。不过这位老兄还是露出马脚：IP 地址是一样的。所以咨询老师也发现了，在网上打出警告：“请不要重复发帖，干扰其他同学报名。”

（今后的考生注意，上网查看报名咨询时预防这类捣乱分子。）但不管怎样高分考生大量涌进北邮已成现实，再与北邮招生老师沟通了一下，他也认为要进好专业的风险很大。只好决定到最后一刻取舍，后来证明，我们的放弃是明智的。

其他的通信专业强项可供选择的，还有成都的电子科技大学和西安电子科技大学，稍显不足的是这两所大学都位于比较闭塞的地方，于是南航进入我们选择的范围。南航的重点学科是飞行器专业，但通信专业也是国防科工委的重点学科。此前我们已经了解到，南航是隶属于国防科工委的全国重点大学，在位次上人称江苏高校老三。我还特意查了一下南航在当地高考录取分，也证明了这一点（这又是一个诀窍，

欲了解高校在当地的地位，查一下当地录取情况就一目了然。)

经过比较，南航成为重点考虑对象，自此，凡是有南航参加的咨询会都去参加，其次与招生老师密切联系，随时了解报名进展。从跟踪了解中发现，对南航感兴趣的考生大多在 580~590 分之间。我女儿的分数在其中比较领先，这是她进入好专业的保证。这更增加了我们报南航的信心。

在报志愿的前一天晚上，我们又到宾馆找南航的老师，快 23 点了他告诉我们，女儿的成绩基本可以确定是在 10 名之内，我们要报的专业大致可以保证。我们才放心离去。

到了要填志愿那一刻，全家人仿佛都没了主意，连一直坚持要去南京的女儿也一直问我：“爸爸，到底我们要去哪里？”

我只好重新把几所学校的优势和劣势，最好的可能和最坏的结果做了比较，终于做了有生以来最艰难的拍板：去南航吧。

## 幸好最后的结果是如愿以偿

一句我认为非常经典的话：一个考生能不能上大学，对社会来说，不过只是多少万分之一；对一个家庭来说却不是 100 就是零。

也许，这正是广大家长投身这场艰难选择的根本原因。



# 第一章 如何确保高考志愿一填就录

## 一、 四步定位填好志愿

在填报志愿的时候，很多家长会非常困惑，不知道如何定位填报志愿，针对这个问题，可以采用四步圈定志愿的方法

### 第一步：“一、二摸”作参考

在“一、二摸”考试中，考生的名次，在全校的位置，可作为志愿填报的重要参考。

### 第二步：纵横比较相结合

综合分析自己高三多次模拟考试的成绩排名。比如“一二摸”考试后的成绩在学校排名分别是 60 名和 160 名，而平时大概在 90~120 名，那么定位就在 100 名左右。再看今年本校毕业生的水平是否与往年相当，如果差不多，可参照去年本校 100 名考生的考试成绩以及被录取的学校。

### 第三步：分析往年录取情况

如去年该校 100 名超过重点线七八十分，那么再看去年哪些学校的录取线与此相近，在这些录取分数线相近的学校中，圈定十来所重点院校，再选择自己喜欢的学校和专业。



#### 第四步：力争最好，考虑最坏

考生在考试中一般都会出现发挥失常或超水平发挥的情况，考生和家长应该认真分析考生的智力因素和非智力因素，估测考生在高考中可能达到的最佳水平和可能会出现失误，排除一些报考风险较大的学校。如考生成绩超重点线上百分，但报考北大、清华风险又比较大，则可选择浙大、南开等高校。

## 二、高校信息资料多多益善

填报高考志愿其实就是六个字——挑学校选专业，所以目标学校及其专业的相关资料十分有用，要尽可能地了解，原则上是多多益善。

那么今年考生在填报志愿的时候应该注意什么？怎样才能实现高录？就这些问题，我们请教了专门指导填报高考志愿的一些专家。对这些问题做一些分析和解答。

### A. 关于重点大学的大小年问题

问：今年的高考考生、家长在填报志愿时要特别注意什么问题呢？

答：我认为有几点要特别注意。一要分析自己的实力，这是最根本的东西。不管是考前填报志愿的，还是考后报志愿的，能否被录取，取决定性作用的自然是实力，就是你的高考分数这个硬指标。目前，关于填报志愿全国有三种类型，考前填报、考后不知道成绩填报和考后知道成绩填报。我觉得这三种方式都有它们的利弊。可能有些人认为考后已知成



绩填报比较好，其实不然，因为考生也不知道其他人填报的志愿，很可能出现填报专业的扎堆或冷门。所以不能绝对说哪种方式好哪种不好，国家也没有规定一定要实行哪种方式。

二是要分析各种权威公布的资料和历史数据，还要请老师和当地的教育部门帮忙分析当地近年的升学比例。这是很有关系的。比如一个县的某个中学每年升入本科、专科、上重点的比例是多少，反映一个学校的教学水平以及一个中学在全省所处的位置，而且这种波动性是不大的。一个学校很少出现去年升学率是 50%、今年是 80% 的情况。如果这个学校每年升学率的波动很大，那么这个学校没有多少参考意义。一般来说，每个学校的教学质量在近两年都是相对稳定的，所以我觉得这个数据是可以分析的。另一方面要分析我们推出的《高考填报志愿系统》和今年的招生计划，这些资料是专门为考生服务而推出的，包含了招生院校的各种信息，如招生情况、学费、录取分数等，再借助前两年的招生情况，我们可以看出哪些高校的招生分数是相对稳定的，哪些是波动较大的。所以考生及家长一定要认真分析各种数据，有备而战。

三是家长和老师要鼓励学生“四海为家”。一些人以为出去外省读书回本省找工作难，其实考出去的学生回来工作并没有障碍。另一方面有些学生认为外省院校招生少，难考。省内学校的专业招本省考生一般都是上百人，省外院校却可能只招不到 10 个人，考生认为考本省的比外省的容易。其实根据这几年的经验，考生在同等情况下如果志愿填得好，报考省外好院校的录取可能性更大。





二是填报的学校和专业都要有合理的梯度,要冷热搭配。在同一个学校的专业选择上不要非热门不可,例如填报中山大学,要么选电子,要么选计算机、生物技术,都是热门专业,这样并不合理,要搭配一些冷门专业,专业上要有梯度。有些学生只想读好学校而不注重专业,有些则是要选好专业而不在乎学校是否名牌,这个就要看个人选择和意愿了。

三要考虑经济上的投入。有些学校学费很高,有些相对低点,有些奖学金很高,有些则不然。所以对于一般家庭而言要权衡,可能进了名牌高校却不能够拿到奖学金,但进一般院校却能够拿到较高奖学金,如何选择就要自己考虑了。每个学校的招生简章对每个专业的学费都有标明,学生应该把这个问题也考虑进去。

**B.** 本省各批次招生数背后隐含的信息很丰富,你会分析吗?

**问:** 每年各省市都会发布今年各学校各专业的招生计划,这对考生填报志愿有什么好处吗?

**答:** 公布这个数据的目的是想为考生、家长在填报志愿的时候提供依据,这对考生填报志愿是非常重要的。每一个考生不仅要了解自己的实力,也要了解全省考生的情况,要知己知彼。学校也可以知道其他学校有多少毕业生,这些数据背后隐含的信息很丰富,学校只有了解自己在全省的排位,才能更好地指导学生定位。作为个体来说,通过公布的数据去推算和分析,结合历史数据,结合以前的报考人数、招生人数及其增减幅度等,让考生更清晰地掌握更多资讯,合理填报志愿。

**C.** 有高分保护政策并不意味着可以随意填志愿,大部