



鄭  
縣  
地  
名  
考  
問

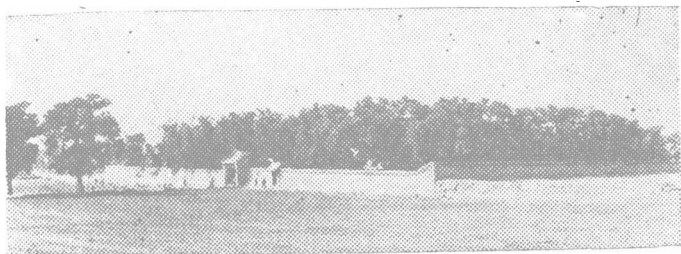
鄭縣地名委員會編

# 郟县地名轶闻

第一辑

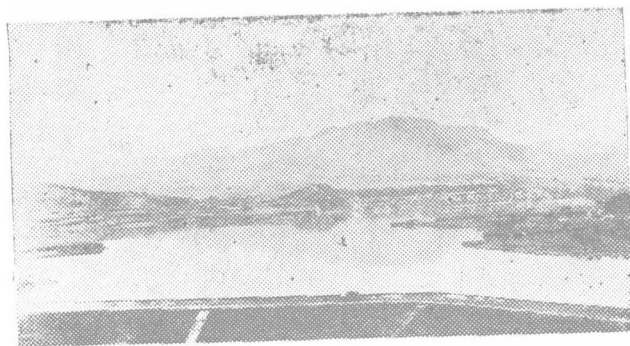
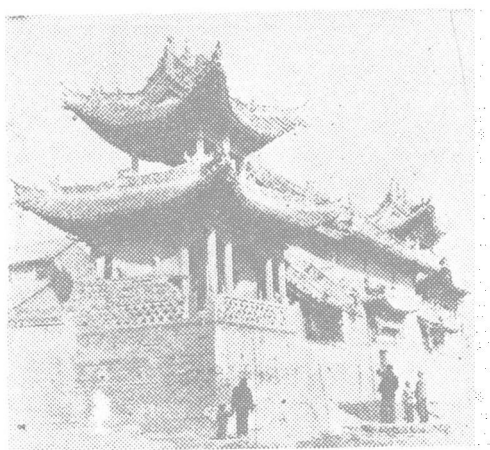
郟县地名委员会主编

一九八三·三



三 苏 坟 外 景

山  
陕  
会  
馆  
钟  
鼓  
楼



老  
虎  
洞  
水  
库

## 序 言

郟县地处河南省中西部。北依刘山，南傍汝水，山丘平原皆有，农林牧副俱宜，向以山川秀丽、物产丰富、人材辈出而闻名中原。

郟，历史悠久，周称邑，汉置县。两千多年来，置废分合，几经变迁。如今县内名山秀水、新村古镇、库塘桥涵、文物古迹甚多。据一九八零年普查，计有地名一千三百七十四条，其中很多地方，不但有迷人的胜景，而且还流传着美妙动听的故事。

《郟县地名轶闻》就是根据地名普查成果，对一些广为流传的地名佳话，整理编纂而成的；准备陆续印发。第一辑包括《郟县名称的由来、沿革和现状》、《郟县八景漫话》、《苏东坡与小峨眉》、《李自成转战郟县》、《王小台与刘秀石》、《吉鸿昌在郟县》、《瞻烈士陵园》等十七篇文章。这些轶闻故事，虽没有生华的妙笔，但却有着浓郁的故土芳香，读后不仅使人能增长知识、开阔视野，而且更加热爱自己的家乡、自己的祖国，恢弘志士之气，献身四化建设。

在编写过程中，我们力求内容准确，文笔优美，以增强其思想性、艺术性和知识性。但因人力和水平有限，加之时间仓促，定有错误和不当之处，恐难寄孚众望，恳请读者不吝指教。

本书承蒙全国苏轼研究学会顾问陈迺冬教授错爱，于百忙中为书名题字，又得到了各有关单位的大力支持。在此，我们一并致以衷心的感谢！

一九八三年三月

书名题字 全国苏轼研究学会顾问 陈迺冬教授

摄影 河南省摄影协会理事 蔡玉琦  
谢水旺

封面设计 王献身

· 内部资料 ·

## 郟 县 地 名 轶 闻

(第一辑)

---

主 编	郟县地名委员会		
编 辑	贾 永 志	牛 天 义	吴 梦 麟
	刘 树 槐	刘 应 照	姚 海 拴
	张 永 福	张 君 宪	李 隕 岩
	王 书 源	王 宪 哲	王 贞 如
校 对	王 宪 哲	李 君	王 新 国
印 刷	郟县印刷厂		

---

## 目 录

- 一 郟县名称的由来、沿革和现状…………… ( 1 )
- 二 苏东坡与小峨眉…………… ( 5 )
- 三 瞻烈士陵园  
——忆解放郟县围歼战…………… ( 10 )
- 四 吉鸿昌在郟县…………… ( 15 )
- 五 李自成转战郟县…………… ( 18 )
- 六 王小台与刘秀石…………… ( 25 )
- 七 抱哥湾畔鲁姑寺…………… ( 28 )
- 八 拔剑泉的故事…………… ( 30 )
- 九 “三苏坟”游记…………… ( 32 )
- 十 太朴遗址简介…………… ( 38 )
- 十一 刘孝官轶事…………… ( 40 )
- 十二 薄姬冢旁话冢头…………… ( 42 )
- 十三 谒主沟钧窑遗址…………… ( 45 )
- 十四 文庙…………… ( 48 )
- 十五 文奎楼…………… ( 51 )
- 十六 山陕会馆…………… ( 53 )
- 十七 郟县八景漫话…………… ( 55 )

## 郑县名称的由来、沿革和现状

郑县是我国古邑之一。新中国成立以来，考古工作者先后在郑县境内的太朴寨、清泉、水泉寨、钧台、青杨庙等二十多处发现了新石器时期人类活动的遗址，出土了大量的石器、陶器等属于裴李岗、仰韶、龙山文化的历史文物。这些文物表明，早在六、七千年以前，郑县人民的祖先就生息、繁衍在这块美丽富饶的土地上。

“郑”最初见于典籍的时间可以追溯到公元前七七四年以前的西周时期。

据《国语·郑语》记载：周幽王八年（公元前七七四年），郑桓公与周史伯的一次谈话中说到：“惟谢郑之间，其冢君侈骄，其民怠沓。其君而未及周德。若更君而周训之，是易取，且可长用也。”这是迄今为止所知道的关于郑的最早记载。这段记载说明了三个实事：一、谢是周天子答谢诸侯的地方，因称谢邑。在西周时，郑与谢一样，都是“周土”。二、郑在当时已经不是无名之地，而是能够同谢邑并称的大邑了。三、说明郑邑当时的政治形势是：冢君侈骄，西周并没有在“郑”一带建立起威德，郑邑之民对西周的贡献也较少，而且保存着自己的风俗，尚未西周化。

根据古人分析汉字的“六书”可以看出，“郑”字由两部分组成，左边是“夾”，右边是“邑”，即“邑”，“郑”字是“夾”和“邑”合成的。《说文解字》解：“夾”字的



含义有“小人”辅佐“大人”，“大人”夹持“小人”之意，所以有“夹辅”一词。夹辅在《辞海》中解为：“在左右辅佐”。根据以上分析，“郟”的名称应是由“夹”“邑”衍来，由周天子派“大人”（官吏）到这里夹持（监视、治理）“小人”（即民众）使其聆周训，蒙周德，以“夹辅”王室。郟的名称就是在以上的情况下形成的。

郟原为周土，东周时为周王的领地。

春秋时为郑一邑。

战国初（公元前五四一年），属楚。

战国中期（公元前三七五年），韩灭郑，日益强盛，逐步侵占楚国土地，郟邑归韩所有。

秦国灭东周（公元前二四九年）后，又攻占了韩国的大片土地，设颍川郡，郟又并入了秦国。二世元年（公元前二〇九年），陈胜吴广领导的农民起义军进兵咸阳时，其将领邓宠，曾驻兵于郟。

两汉时（公元前二〇六年），始置县，仍隶颍川郡。

三国时（公元二二二年），郟县属曹魏，隶颍川郡。

晋时（公元二六五年），分颍川郡为二，另置襄城郡，郟县属襄城郡。

十六国时（公元三一七年），郟县属北魏，并改为龙山县，隶顺阳郡。

东魏时（公元五三四年），置南阳郡，龙山县属南阳郡。

隋朝（公元五八一年）改龙山县为汝南县。开皇三年（公元五八三年），颍川、南阳二郡并废。改汝南县为辅城县，改南阳郡为期城县。大业初（公元六〇五年），改辅城县为郟城县，期城也废县并入，隶襄城郡。

唐时（公元六一八年），郟城县隶临汝郡。五代皆然。

北宋（公元九六〇年）初，郟城县隶属汝州。崇宁四年（公元一一〇五年）改隶颍昌府，后仍隶汝州。

金统治中原时（公元一一二六年），郟城县隶属汝州。

蒙古至元三年（公元一二六六年），废郟县为黄渠镇，并入梁县。元大德八年（公元一三〇四年）恢复郟县，隶汝州，属南阳府。

明初，仍因元制。成化十二年（公元一四七六年），郟县随汝州，直隶布政司。

清朝（公元一六四四年——一九一一年）沿袭明制。

中华民国初期，郟县属河洛道，在北洋军阀统治时期，属豫西道。一九二七年改属河南省第五督察专员公署。

一九四七年十一月四日郟县解放，郟县属许昌行政专员公署。一九四八年八月至一九四九年三月，中共许昌地委、专署、军分区均驻郟县。

郟县地处河南省中西部。东与襄城、北与禹县、西与临汝、东南与平顶山市为邻，西南与宝丰隔河相望。面积七百三十七平方公里。地势呈马鞍形，从西北到东南，两端高凸，中间低凹。主要山脉西北属外方山嵩山余脉，三管山、大刘山、老爷顶山和小峨眉山，峰峦叠障，而以三管山为诸峰之最，海拔七百九十点八米；东南为伏牛山余脉，紫云山、红石山、犄角山和马峰山，山山相连，而以紫云山为最高，海拔四百一十二点五米。主要河流有汝河、蓝河、芝河、运粮河、青龙河等，汝河为境内最大河流。气候属大陆性季风型气候。地下资源除有大量的原煤和石油外，还有铁、铝、铜、璞玉、陶土等多种矿藏。

郟县现辖一个镇，十二个公社，三百四十三个大队，二千四百多个生产队，七百六十八个自然村，三十九条街、巷。共有九万三千多户，四十五万八千多人。人口密度为每平方公里六百二十二点七人。境内民族多系汉族，回民仅占总人口的百分之零点七。

郟县是农业县，总耕地面积为六十二万四千三百多亩，粮食作物以小麦、玉米、大豆、红薯为主。经济作物以烟叶为主，兼种芝麻、油菜等。有水库二十七座，机井五千六百多眼。可灌面积已达三十九万五千多亩。工业有机械制造、化肥、煤炭、耐火材料、陶瓷、印刷等十九个国营厂矿和一百零五个社队办企业，还架设高低压线路一千七百多公里，使全县所有厂矿、大队及主要村庄普遍用上了电。交通已有公路一百六十公里、大中型公路桥梁十一座，使县城与各公社之间均有公路沟通。教育事业有中、小学三百三十九所，师生十一万四千多人。其它林牧各业也都有很大发展。

另外，三苏坟、文庙、山陕会馆等十多处古迹和太朴、钧天台、水泉等数十处文化遗址以及刘山晚霁、紫云晴雪、蓝桥春涨等八大胜景，把郟县河山点缀得更加绚丽多彩。

郟县不仅有着悠久的历史、而且有着美好的现实。如今郟县人民正在用自己勤劳的双手编织着锦绣的前程。不久的将来，一个山川秀丽、物产丰富、人民康乐、高度文明的郟县，一定会展现在人们面前。

## 苏东坡与小峨眉

峨眉天下秀，人所共知。古往今来，各家游记描写的峨眉胜况，卷帙纷纭，不知凡几。但是在宋代以前人们只知道闻名国内外的四川名山——峨眉山。那雄伟嵯峨的山势，秀丽多姿的神色，变幻无穷的云烟，曾使历代人们为之向往和钦慕。唐代大诗人李白，曾用“蜀国多仙山，峨眉貌难匹”的诗句赞誉峨眉山的天下无双。然而，李白何曾料到，在中州郾城西北四十里处的嵩山之南，也有座堪与峨眉媲美的无名小山，被三百多年后的北宋大文豪苏东坡所见爱。这座小山虽没有峨眉山的磅礴气势，却也姿态俊秀，小巧壮观，仿似峨眉，逗人流连。这座小山背靠嵩山奇峰，面临汝水旷川，自北向南分两支逶迤而下，宛若剑眉，山不高而葱郁，溪不深而清澈。东坡一见，喜不自胜，喟然慨叹道：“美似家乡峨眉山”。遂命其为小峨眉山，以有别于家乡的大峨眉山。后来东坡兄弟的遗骨葬于小峨眉山下。从此，大小峨眉海内外齐名，成了人们向往游览的胜地。

苏东坡名轼，字子瞻，号东坡，公元一〇三七年生于眉州眉山（今四川眉山县）。诗、词、文、赋、书、画，样样精通，而且都有很高的造诣，是我国文学史上少有的全能大家。他与父亲苏洵，弟弟苏辙，同属唐宋散文八大家。在他的故乡眉山南面二百多里处，就是大峨眉山。苏东坡年轻时

代经常到峨眉游玩，与峨眉结下了深厚的感情。自从他二十一岁进京应试，登上仕途以后，在两次回川理丧和任陕西凤翔（今宝鸡）签判时，陆路行走，来回大都要经过汝州郟城（今河南郟县）的小峨眉山。因为当时交通工具落后，不论步行、骑马、坐车、乘轿，东西来往，都要绕道洛阳龙门，沿山脚、傍河谷、经临汝、郟县，再折转东北至汴京（今开封）。小峨眉正处在这条许（昌）洛（阳）古道之上，苏东坡来回踏上这座山头则是很自然的事。这从他的一首诗《和子由澠池怀旧》中可以知道；当年他们父子三人进京应试，到豫西崤山时，拉车的马死了，父子三人只好买驴骑至汴京。即所谓：“往日崎岖还记否，路长人困蹇驴嘶”。另外，苏辙于一〇九四年初知汝州（今临汝县），当时苏东坡适从定州（今河北定县）移谪英州（今广东省英德县），途经汝州向其弟筹款七千，作为路费。苏东坡此次去汝州探望弟弟时来到小峨眉，也是很自然的道理。总之，苏东坡曾多次到过小峨眉，并经过仔细考虑，才把它选为自己的最终归宿地。但是，什么原因促使他把小峨眉选为自己的葬地呢？

《郟县志》载：苏东坡“尝爱郟山形胜类其乡，遂有终焉之志。”他选中小峨眉作为葬地主要是因为小峨眉相似其家乡峨眉的缘故。我们知道，苏东坡在当时新旧两党的斗争漩涡中，是其中的极其不幸者，屡遭排斥打击，一生坎坷，颠沛流离，长期任地方官。这种特殊的条件使他能够有机会游历祖国的名山大川、长河艳湖；庐山、蒋山、西湖、赤壁、三峡、蓬莱、惠州、海南等地，都留下了他的足迹。他那随遇而安的处世态度，使他每到一处便很快地爱上那个地方。他曾把黄州（今湖北黄冈）比作他的第二故乡；把惠州、

海南看作自己的家乡；说什么“海南万里真吾乡”、“不辞长作岭南人”。他也曾想在杭州、湖州、扬州、常州等地筑室栖居，以享天年。但终因封建礼教的束缚使他不能摆脱死后归葬乡里的愿望。他在诗中写道：“我谢江神岂得已，有田不归如江水。”甚至做梦也想到故乡：“夜来幽梦忽还乡。”可是严酷的现实却使他的这种愿望成为泡影。眉山老家远在数千里之外，那里父母双亡，别无亲人，举家老小都在外地侍官奉君，自己又遭厄运，天涯飘零，生计困顿，死后要归葬家乡是比较困难的。于是经过长期思忖，决定找一个类似家乡峨眉山的作为墓地，以遂“水流归海，叶落归根”的夙愿。小峨眉不但形胜类其乡，而且离京师较近，其兄弟子孙亦多在附近居住或做官，也便于他们将来归葬和祭奠。因此，苏东坡在临终前给其弟苏辙写信曰：“即死，葬我嵩山下。”《郟县志》载东坡遗言：“他日我死，贫不能归，其葬我于是。”这样，毅然抛弃了他所爱的其它山山水水，独选中了小峨眉作为葬身地。建中靖国元年七月（即公元一一〇一年）他暴病卒于常州。次年，苏辙和东坡幼子苏过遵从遗命，将其迁葬于“汝州郟城钩台乡上瑞里嵩阳峨眉山”（《苏东坡年谱》）。即现在的河南郟县茨芭公社苏坟寺大队。

东坡死前，其弟苏辙已“居许州，复太中大夫致仕。筑室于许，号颍滨遗老”（《宋史·苏辙传》），隐居著书。东坡葬小峨眉后，其子苏过也迁家颍昌之斜川，（今许昌县苏桥）。苏辙在《遣适归祭东莹文》中说：“兄轼已歿，遗言葬汝。辙与妇史夙约归祔，常指庚冗，以敕诸子。”所以当苏辙于政和二年（即公元一一一三年）卒于许昌时，其子亦将他葬于小峨眉。以后他们的子孙也就相继葬到这里了。

东坡、颍滨葬于小峨眉之后，因他二人文采卓著，蜚声国内外，崇苏文者风起云涌，尊称为“大苏”、“小苏”。所以人们遂将他们的墓地称为“二苏坟”。到元至正十年（公元一三五〇年），郟县尹杨允：“谓两公之学实出其父老泉（苏洵）先生教也，虽眉汝之莹相望数千里，而其精灵之往来必陟降左右，盖未始相远。……遂置老泉衣冠瘞诸两公冢右。”从此，二苏墓加上苏洵衣冠冢，合为三墓，才始称“三苏坟”。地以人重，昔日上瑞里也随着苏坟名称的传播而改称苏坟寺村了，一直沿用至今。

自北宋以后，苏学一直风靡全国，学苏文、苏诗、苏词者视为上乘，在知识界有所谓“苏文熟，吃牛肉”、“苏文生，喝西风”之说。作为东坡葬地的小峨眉，更成为人们思念和神往的地方。达官显贵，墨客骚人，慕名凭吊者接踵而至。他们封香叩拜，题诗刻碑，植柏修垣，建祠塑像，以表示自己对于三苏的崇敬和爱戴。金代大诗人元好问，对东坡特别崇拜，是“苏学盛于北”的代表人物，他在《送秦简夫归苏坟别业》诗中写道：“蹇驴驰入醉乡去，袖中知有眉山春。”把苏坟视为人间最美好的地方。后来，他的儿子元叔仪，在元元贞年间（公元一二九五年）知汝州，亲自为苏坟封树筑垣，并把汝州称为他的故乡，愿与东坡、颍滨为宾主之称。明代郟县著名学者浙江右布政使王尚絅<sup>①</sup>为苏坟建石表墓，题石坊横额为“青山玉瘞”，两边对联“临长公（东坡）笔法”，书东坡《狱中寄子由》诗：“是处青山可埋骨，佗年夜雨独伤神”。到清代，著名学者毕沅在任河南巡抚时，亲来拜谒苏坟，作《祭苏文忠公文》刻之于石。近九百年来，苏坟虽几经废兴，但迄今仍安然屹立在青山翠柏之间。

新中国成立后，人民政府十分重视苏坟的保护和维修，列它为省级重点文物保护单位，曾多次拨款进行修葺；至今已使旧貌换新颜。坟院内六百多棵柏树苍郁葱翠，遮天蔽日，夜里微风乍起，哗然出声，这便是郟县八景之一的“苏坟夜雨”。院门外石雕仪仗排列两旁，森严肃穆。草地上三冢隆起。飨堂、祭坛、碑刻和祠院大殿、中殿、院门等建筑物整治一新。三苏塑像经过维修，保持了当年本色。慕名而来参观者不胜感慨，真是：“世道有升降，人心无古今。”对彪炳千古的苏东坡，历代人们都是爱戴的。

全国苏轼研究学会成立以来，苏坟成了学者们渴望的地方。不少学者专家专程而来瞻仰苏墓。苏轼研究专家陈迺冬先生八二年十一月初，参观苏坟后题诗道：“昔闻此邑葬三苏，坡翁地下道不孤。夙愿初偿欢无量，不辞千里走陈朱”（朱指同行的朱靖华教授）。随着苏轼研究活动的开展和旅游事业的发展，苏坟必然招来更多的学者、旅游者。小峨眉与苏坟也必然随着苏东坡的名字而流芳后世。

正是“箕尾已归星斗下，死生天地两眉山”。

---

注：①王尚纲（1478—1531），字锦夫，号苍谷，郟县人。明弘治壬戌（1502年）进士，历任兵部主事、吏部郎中、陕西参政、浙江右布政使等职。著名学者、诗人，“中州六子”之一。有《苍谷集》十二卷存世。



# 瞻 烈 士 陵 园

## ——忆解放郟县围歼战

郟县城东北隅二里许，座落着一处庄严肃穆、令人景仰的陵园。在解放郟县的战斗中英勇牺牲的一百四十一名烈士，就安葬在这里。

烈士陵园座北朝南，东西宽约百米、南北长约二百米，四周墙垣环围，松柏簇拥。园门上方悬挂的“烈士陵园”四个楷书斗大金字，特别引人注目。陵园内，栽满苍松、翠柏、冬青、花卉。面对正门，矗立着一座雄伟的革命烈士纪念塔。塔高八点五米，四周有松柏、桂花、冬青和鲜花拥戴。塔身正面，镌刻着毛泽东同志手体“人民英雄永垂不朽”八个金色大字。塔前面广场，是专供人们举行集会、进行纪念活动的地方。纪念塔左面一幢“L”形大庭是烈士事迹展览室，室内分东、北两个部分，分别介绍解放郟县时光荣牺牲的烈士们和我县在解放战争、抗美援朝战争、珍宝岛自卫反击战以及剿匪平叛、战备施工中光荣牺牲的烈士们的英雄事迹，并陈列着部分烈士画像和遗物。纪念塔北面，是烈士们的墓地。陵墓正中，竖立着一块高大的石碑，上面赫然刻写着“烈士公墓”四个苍劲有力的魏体巨字。碑后，依次安葬着烈士的遗骨。某部排长张占魁等十多位留下名字的烈士，墓前还立有石碑。公墓左右两边，分别竖立着一块高两丈、阔三丈的影壁，上边记载着“解放郟县围歼战”的战斗