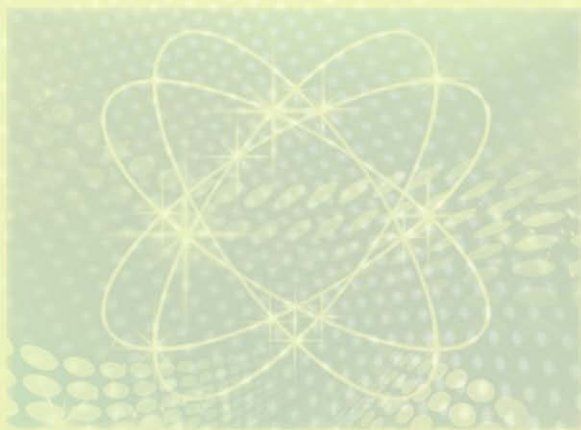


城市游憩意象研究

田逢军 著



江西人民出版社

图书在版编目(CIP)数据

城市游憩意象研究 / 田逢军 著.

—南昌:江西人民出版社, 2011.5

ISBN 978-7-210-04811-4

I. ①城… II. ①田… III. ①城市-旅游业-研究 IV. ①F590.3

中国版本图书馆 CIP 数据核字(2011)第 085612 号

城市游憩意象研究

田逢军 著

江西人民出版社出版发行

江西嘉欣印务有限公司印刷 新华书店经销

2011年5月第1版 2011年5月第1次印刷

开本: 毫米× 毫米 1/32 印张:7.75

字数: 千 印数: 册

ISBN 978-7-210-04811-4 定价: 元

赣版权登字—01—2010—74

版权所有 侵权必究

江西人民出版社 地址:南昌市三经路47号附1号
邮政编码:330006 传真电话:6898827 电话:6898893(发行部)

网址:www.jxp-ph.com

E-mail:jxp-ph@tom.com web@jxp-ph.com

(赣人版图书凡属印刷、装订错误,请随时向承印厂调换)

摘 要

长期以来,国内学术界对城市游憩空间的研究多集中在物质实体空间研究上,对游憩者空间感知与认知的研究相对较少。城市意象为研究游憩者空间感知与认知提供了独特的视角和研究方法。与国外相比,国内城市意象研究在城市游憩空间研究领域才刚有所触及,城市意象研究的方法还没有得到足够的重视,还需要进行基础与应用研究方面的开拓。

本书采取实证主义研究思路,以南昌市为案例,将城市游憩空间与城市意象两大研究主题结合起来,初步架构起城市游憩空间意象的研究框架。通过问卷调查获取基础数据,综合运用地理学、心理学、社会学、城市规划学等多学科的理论与方法,注重将质性研究方法(主要是实地观察与访谈调查)与量化研究方法(因子分析、方差分析、相关分析等)相结合,将城市意象研究中传统的认知地图方法和新近引入的空间句法研究方法相结合,从评价性游憩空间意象和结构性游憩空间意象两个层面系统地探讨了城市游憩空间意象的特征、影响因素及形成机制,提出了基于“游憩意象综合体”理念的城市游憩空间意象营造概念框架,并以南昌市为例进行了实证分析。

本书的主要研究结论如下:

(1)城市游憩空间意象是游憩者与城市游憩空间环境相互作用的结果。研究表明,南昌市游憩空间意象受到游憩者、游憩环境、游憩空间结构、游憩活动以及游憩地建设与管理等多种因素的影响,上述因素相互交织、相互作用,共同对居民游憩空间意象的形成产生影

响。

(2)评估性游憩空间意象与结构性游憩空间意象的总体特征不同,差异性特征各异。研究表明,评价性游憩空间意象的总体特征体现在城市游憩空间意象所蕴涵的环境评价中,差异性特征受不同人口属性特征的影响;结构性游憩空间意象的总体特征体现在城市游憩空间意象所蕴涵的物质形态结构中,并在意象类型、意象要素、意象发展阶段等方面表现出一定的差异性特征。

(3)游憩空间形态对意象空间形成有重要影响。研究表明,居民对城市游憩空间结构一致性的认知是影响结构性游憩空间意象形成的主要因素,游憩意象元素的结构特征是影响居民对游憩意象元素进行选择的重要因素。

(4)认知地图与空间句法相结合是进行结构性游憩空间意象研究的有效方法。研究表明,两种方法能够相互补充和完善,其有效性在南昌市的实证研究中得到了验证,在一定程度上弥补了城市意象空间研究方法的不足和缺陷。

(5)经验、刺激—评价机制和积淀机制是惯常环境下城市居民游憩空间意象的主要形成机制。

(6)“游憩意象综合体”是城市游憩空间意象营造的核心理念。“游憩意象综合体”可通过对反映游憩空间意象特质的文化信息(游憩意象元)进行提炼,对空间中能激发游憩者记忆和兴趣的特征点(游憩意象点)按一定范式进行筛选,并通过特征点组合(游憩意象廊)和场景再现(游憩意象域)的方式有效表达,是对城市游憩空间可意象性起关键作用的意象“空间单元”,对游憩空间意象营造有重要意义。

本书的创新之处在于:

(1)将城市意象理论系统引入到城市游憩空间研究中,为我国城

市游憩研究提供了新的研究视角和研究框架。

(2)尝试将认知地图、空间句法等研究方法运用于结构性城市游憩空间意象研究领域并验证了方法的有效性。

(3)提出了“游憩意象综合体”理念,构建了城市游憩空间意象营造的概念框架,并以南昌市为案例进行了实证研究。

城市游憩空间意象研究对丰富和完善城市意象与城市游憩研究的内容和主题,拓展城市游憩的研究领域,引导城市地理学和旅游地理学研究的新趋向具有重要的理论价值,同时对面向游憩者的城市游憩空间规划设计和游憩地管理也具有一定的现实指导意义。

关键词:城市游憩空间 城市意象 评价性意象 结构性意象
游憩意象综合体 南昌市

前 言

城市意象是行为地理学和环境心理学的重点研究领域。城市游憩在满足人们日益增长的文化精神需求方面变得越来越重要，对表达人性、突出城市的人道化等都有重要的价值。长期以来，国内学术界对城市游憩的研究多集中在城市游憩空间客体研究上，对作为空间主体的城市居民游憩者的感知与认知研究相对较少。感知和认知是城市生活的基础，城市居民游憩者使用的设施及寻求的活动都会受到空间感知和认知程度的影响。城市意象充分重视了人对城市物质实体空间的主观体验，通过引入人类认知世界的内心模式来研究城市内居民个人或群体对城市空间的认知与感应，不仅为城市游憩研究提供了新的视角和研究方法，而且对认识城市游憩对城市居民的社会、文化和情感意义，指导城市游憩空间规划设计以及加强城市建成游憩环境的管理等都具有重要的理论价值和实践意义。

之所以选取南昌市作为案例地，主要有如下考虑：其一，城市有一定知名度，功能具综合性，游憩与旅游功能凸显且作为大中城市的代表，南昌市规模适度。南昌市历史悠久，是江西省省会城市、国务院第二批批准的国家历史文化名城、我国著名的红色旅游城市，同时也是南昌居民的休闲家园。特别是南昌市旅游发展总体规划（2008—2020）提出分两阶段打造国际休闲旅游都市，将更进一步凸显南昌市的休闲与旅游功能。其二，城市游憩意象问题突出。在全球化和城市化进程中，南昌市城市风貌不断演变，城市特色流失严重，城市同质化现象明显，在一定程度上影响到了人们对这个城市的精神归属感和文化认同感，影响到了人地关系的和谐与城市的可持续发展。从休

闲城市与旅游城市建设角度看,近年来,伴随着城市大规模改建和城市经济的高速增长,南昌市历史文化资源和旅游资源也屡遭破坏,已渐渐失去历史文化名城和红色旅游城市的特质与潜力,城市能留给居民和旅游者印象深刻的地方越来越少,深刻地影响到了居民的休闲生活和游客的旅游体验。其三,由于游憩功能是城市的四大功能之一,我国大部分城市,特别是省会城市 and 历史文化名城,一般都是居民日常休闲的“精神家园”,同时也都具有一定的旅游功能,在城市游憩发展和城市化进程中都或多或少的存在着与南昌市相同或类似的城市游憩意象问题,以南昌市作为案例地探讨城市游憩意象的特征、形成机制及营造的理论与方法,具有较强的典型性和代表性,能够为其它城市游憩意象的研究提供理论和方法的借鉴。

本书采取实证主义研究思路,将城市游憩与城市意象两大研究主题结合起来,初步架构起城市游憩意象的研究框架。通过问卷调查获取基础数据,综合运用地理学、心理学、社会学、城市规划学等多学科的理论与方法,注重将质性研究方法(主要是实地观察与访谈调查)与量化研究方法(因子分析、方差分析等)相结合,将城市意象研究中传统的认知地图方法和刚刚兴起的空间句法研究方法相结合,从评价性游憩意象和结构性游憩意象两个层面系统深入地探讨了城市游憩意象的特征、影响因素及形成机制,在此基础上,提出了基于“游憩意象综合体”理念的城市游憩意象营造概念框架,并以南昌市为例进行了实证分析。期望本书的出版,既可丰富城市游憩规划理论,又能为南昌市游憩空间规划开发及制定城市休闲发展战略提供科学依据,并能为城市游憩空间规划和游憩地管理提供指导和借鉴。

田逢军

2011年3月

目 录

第 1 章 绪论	_____ 1
1.1 研究背景	_____ 1
1.1.1 理论背景	_____ 1
1.1.2 现实背景	_____ 2
1.2 研究意义	_____ 3
1.2.1 理论意义	_____ 3
1.2.2 实践意义	_____ 4
1.3 研究对象与研究目的	_____ 5
1.3.1 研究对象	_____ 5
1.3.2 研究目的	_____ 5
1.4 案例地选取	_____ 6
1.5 研究框架与研究内容	_____ 7
1.5.1 研究框架	_____ 7
1.5.2 研究内容	_____ 9
1.6 研究方法与技术路线	_____ 10
1.6.1 研究方法	_____ 10
1.6.2 技术路线	_____ 12

第2章 国内外研究综述	14
2.1 城市游憩空间研究综述	14
2.1.1 国外城市游憩空间研究	14
2.1.2 国内城市游憩空间研究	20
2.1.3 国内外研究对比分析	25
2.2 城市意象研究综述	28
2.2.1 国外城市意象研究	28
2.2.2 国内城市意象研究	42
2.2.3 国内外研究对比分析	47
2.3 本研究选题	49
第3章 城市游憩意象的基本理论	50
3.1 相关概念界定	50
3.1.1 城市游憩空间	50
3.1.2 城市意象	52
3.1.3 空间意象	55
3.1.4 城市游憩空间意象	55
3.2 相关理论基础	56
3.2.1 城市意象理论	56
3.2.2 空间句法理论	57
3.2.3 地方理论	59
3.2.4 环境心理学相关理论	62
第4章 南昌市评价性游憩意象分析	66
4.1 研究区域概况	66
4.2 调查范围	67
4.3 研究方法	68
4.4 宏观游憩空间整体评价意象分析	69

4.4.1	问卷设计与调查	69
4.4.2	问卷信度与效度	73
4.4.3	总体特征	73
4.4.4	差异性特征	82
4.4.5	综合分析	87
4.5	微观游憩空间场所评价意象分析	87
4.5.1	问卷设计与调查	87
4.5.2	研究变量的测量	90
4.5.3	总体特征	94
4.5.4	差异性特征	104
4.5.5	综合分析	108
4.6	小结	109
第5章	南昌市结构性游憩意象分析	111
5.1	研究方法与数据来源	112
5.1.1	认知地图的方法与数据来源	112
5.1.2	空间句法的方法与数据来源	113
5.2	南昌市游憩意象空间特征	116
5.2.1	总体特征	116
5.2.2	差异性特征	144
5.3	游憩意象空间与实体游憩空间的对比特征	153
5.3.1	南昌市主城区游憩场所的空间分布特征	153
5.3.2	游憩意象空间与实体游憩空间的对比特征	155
5.4	游憩空间形态对意象空间形成的影响	157
5.4.1	空间句法理论对城市意象理论的完善	158
5.4.2	南昌市游憩空间形态的句法分析	160
5.4.3	游憩空间形态对意象空间形成的影响	163

5.5 小结	_____	170
第6章 城市游憩意象形成的机制分析	_____	172
6.1 城市游憩空间意象影响因素的综合分析	_____	172
6.1.1 游憩者的因素	_____	172
6.1.2 城市游憩环境的因素	_____	174
6.1.3 城市游憩空间的因素	_____	176
6.1.4 游憩者与空间环境相互作用的因素	_____	179
6.2 城市游憩空间意象的形成机制	_____	181
6.3 小结	_____	185
第7章 城市游憩空间意象营造	_____	187
7.1 “游憩意象综合体”理念	_____	188
7.1.1 理念的提出	_____	188
7.1.2 理念的运行	_____	192
7.2 “游憩意象综合体”的内涵及特征	_____	193
7.2.1 空间的可伸缩性特征	_____	193
7.2.2 结构的自相似性特征	_____	193
7.2.3 要素的组合性特征	_____	194
7.2.4 发展的阶段性特征	_____	195
7.3 基于“游憩意象综合体”的城市游憩空间意象营造 概念框架	_____	195
7.3.1 城市游憩空间意象营造的目标	_____	197
7.3.2 城市游憩空间意象营造的系统	_____	197
7.3.3 城市游憩空间意象营造的层次	_____	197
7.3.4 城市游憩空间意象营造的要素	_____	198
7.3.5 城市游憩空间意象营造的途径	_____	200

7.4 实证分析——南昌市游憩空间意象营造	201
7.4.1 提炼“游憩意象元”	201
7.4.2 确定“游憩意象点”	201
7.4.3 构建“游憩意象廊”	204
7.4.4 强化“游憩意象域”	208
7.5 小结	210
第8章 结论与讨论	212
8.1 主要研究结论	212
8.2 主要创新点	215
8.3 研究的不足及后续研究展望	216
参考文献	218
后记	232

第1章 绪论

1.1 研究背景

1.1.1 理论背景

在人本主义与后现代主义思潮的影响下,人与社会的实际问题越来越受到关注(柴彦威,2002)。人与环境相互关系的研究重点也从环境(特别是自然环境)对人(特别是自然人)的影响研究转向人(特别是社会人)与环境(特别是社会环境)的互动研究(柴彦威,2002)。与其相对应,空间研究的视角也逐渐从物质实体空间转向认知空间和行为空间等非物质实体空间,研究的关注点从空间客体(土地利用的空间合理配置)转向空间主体(人类行为的空间表现),研究目的从重视生产的经济目标转向重视人的生活质量的社会目标(柴彦威,2002)。

城市游憩空间在满足人们日益增长的文化精神需求方面变得越来越重要,对表达人性、突出城市的人道化等都有重要的价值(马惠娣,2005),近年来引起国内外学者的广泛关注。长期以来,国内城市游憩空间研究强调对城市游憩物质实体空间的研究,而相对忽视对非物质实体空间的研究,如城市游憩者空间感知和认知的研究。随着空间研究视角的转向以及城市内居民主体地位的提升,居民对城市

游憩空间感知与认知的研究正日益受到国内外学者的关注。城市意象以重视研究城市内个人或群体对城市空间环境的感应为最大特点(顾朝林、宋国臣,2001a),为研究居民对城市游憩空间的感知与认知提供了新的切入点。本书以城市意象理论为指导探讨居民城市游憩空间意象的特征、影响因素及其形成机制以及城市游憩空间意象营造等问题,为我国城市游憩研究特别是城市游憩空间研究开辟了一个新的、有意义的研究方向和研究领域。

1.1.2 现实背景

在全球化背景下,城市文化的迅速交融使原本相对独立的城市特色和历史风貌面临严峻危机。“千城一面”的现象在我国许多城市中不断上演,造成城市特色的消失,维护城市空间的特有形态、保护和传承城市的记忆、塑造一个高度可意象的城市就显得格外迫切。从城市旅游和城市游憩的角度看,一方面,近年来我国城市的急剧扩张和大规模更新改造使得城市游憩资源损毁严重;另一方面,在旅游地商业化和现代化的过程中,城市历史形成的真实意义正逐渐丧失,城市留给居民和旅游者印象深刻的地方越来越少,造成了城市游憩空间意象的衰微以及居民对城市记忆的模糊和情感认同的消退,挖掘城市游憩空间特色,保持城市空间意象特征的连续性,建设易于识别的特色休闲旅游城市,不能不说是我国城市游憩和城市旅游发展中所面临的一个亟待解决的问题。

同时,由于受传统的结构—功能主义的影响,我国的城市空间规划设计长期以来明显地对人的地位和作用重视不够(顾朝林、宋国臣,2001a)。国内许多城市的游憩空间规划设计注重物质改造而忽视游憩设施使用者的感受,注重实体空间环境设计而忽视居民和游客的空间认知与体验,造成规划后的城市游憩空间与游憩者心目中的游憩空间有较大落差,许多游憩景点或场所要么不被游憩者熟悉和认知,要么

游憩者游览后难以形成良好印象或产生情感上的认同,最终限制了游憩者去该地从事相关游憩活动的行为,也限制了游憩空间对充实人的休闲生活的普遍意义。问题的根源在于城市规划和设计者对居民和游客的心理需求及其空间认知行为理解不够。认知是城市生活的基础,游憩者使用的设施及寻求的活动都会受到空间认知程度的影响(米歇尔·霍尔,2007)。随着我国和谐社会建设进程的加速,居民和游客的主体地位不断提升,城市空间规划与设计将会越来越重视对空间使用者的感知与认知、情感与态度的研究。

在上述背景下,将人与城市游憩空间环境系统作为一个整体来看待,注重对游憩者与城市空间环境相互作用的研究,营造空间特色突出、地方意象强烈、居民和游客满意、人与环境和谐共生的城市游憩空间,是我国城市规划,特别是城市游憩规划和休闲城市建设所要解决的关键问题,也是当今政府建设和谐社会所必须面对的重要问题。

1.2 研究意义

1.2.1 理论意义

目前国外对城市空间意象的研究不断深入,相关的理论与研究方法也趋于成熟。但有关游憩者对城市空间环境感知与认知的研究,还是游憩研究中,尤其是城市游憩研究中的一个十分薄弱的研究领域(米歇尔·霍尔,2007)。在国内,城市意象的理论和方法只在城市规划和建筑设计等少数几个学科领域中得到运用,很少涉及旅游研究领域,尤其是城市旅游研究领域,还需要进行基础与应用研究方面的开拓。第一,本研究将城市意象理论系统引入到城市游憩空间研究领域,试图建立起城市游憩空间意象理论的研究框架,有助于加强城市

意象研究对城市游憩空间的关注,丰富和完善城市意象与城市游憩研究的内容和主题。第二,本研究综合运用社会心理学、行为地理学、环境心理学、文化人类学和游憩地理学等相关学科的理论与方法对城市游憩空间意象进行研究,为旅游研究者拓展多学科、多角度的研究视野提供了新的研究领域,对于推动城市游憩研究中多学科融合发展,引导城市地理学和旅游地理学研究的新趋向等具有重要的理论探索意义。

1.2.2 实践意义

在城市旅游大发展和世界各国普遍重视城市人居休闲环境建设的今天,城市游憩空间意象研究无疑具有重要的实践意义。

长期以来,城市旅游和游憩规划多从专家的视角出发,强调物质空间环境设计,而对人的空间认知和感受关注不够。实际上,城市空间与人是一个整体,城市空间与人的认知之间存在着一种双向互动的过程。一方面,城市空间具有自明性,空间环境中一些特别的要素易于为使用者感知和认知(凯文·林奇,2001),人的认知活动受空间环境的制约;另一方面,城市空间是一种与人的行为联系在一起的场所,空间以人的认知为前提而发生作用(段进、比尔·希列尔,2007)。

本研究将游憩者与城市游憩空间作为一个双向互动的整体系统来理解,从评价性意象和结构性意象两个层面进行城市游憩空间的意象解读,对城市游憩规划和旅游城市建设具有重要的实践指导意义。首先,通过对居民和游客对城市游憩空间认知规律以及产生的情感依附问题的探讨,有助于从游憩者的行为及心理的视角出发塑造出真正以人为本的城市游憩空间;其次,通过对城市游憩空间意象要素及意象空间结构的研究,作为对城市建成游憩环境管理的反馈机制,有助于规划设计者发现和把握城市游憩空间中那些使游憩者意象深刻的事物,探讨特定游憩空间、场所和地段的规划设计理论与方

法,有针对性地增强城市游憩空间的可意象部分,提升人们对城市意象的认知程度,提高城市游憩的环境品质;第三,城市游憩空间意象研究强调将居民和游客作为游憩活动的中心要素来看待,有助于管理者了解游憩者的空间感知和认知、态度和行为,从而使管理政策和措施得到更多的认同和支持。

1.3 研究对象与研究目的

1.3.1 研究对象

本研究以在南昌市居住1年以上的城市居民(包括暂住居民)为主要研究对象,原因有二:一是城市中发生的密集的游憩需求实际上主要是居民的日常游憩需求(曼纽尔·鲍德-博拉弗、雷德·劳森,2004),因此,居民是城市游憩的主体;二是认知地图作为探讨结构性城市游憩空间意象的主要方法之一,要求居民对城市游憩空间有一定程度的熟悉,才能够较好地反映居民对城市游憩空间结构的认知规律。而城市又是一个尺度巨大的游憩空间,居民通常需要在城市中居住较长一段时间才能实现对城市游憩空间的熟悉。

1.3.2 研究目的

城市游憩空间意象研究给城市游憩实践者和理论界提出了一个崭新的课题,要求回答的基本问题包括:

(1)城市居民是如何感知、认知和评价城市游憩空间环境的,形成了什么样的心理图像?哪些因素影响了其心理图像的形成?

(2)城市游憩空间是如何影响城市居民的意象的?空间中的哪些元素会引起特定的意象?

(3)城市游憩空间意象的影响因素及其形成机制是什么?

(4)城市游憩空间意象营造的途径有哪些?