

美术技法基础教学丛书

● 赵锦杰 主编 吴军 编著

# 全效教学

实用 易学 权威 必备

## 素描头像



安徽美术出版社  
全国百佳图书出版单位

美术技法基础教学丛书

● 赵锦杰 主编 吴军 编著

# 全效教学

实用 易学 权威 必备

## 素描头像

安徽美术出版社  
全国百佳图书出版单位

图书在版编目(CIP)数据

素描头像 / 吴军编著. — 合肥: 安徽美术出版社, 2014.12

(全效教学)

ISBN 978-7-5398-5592-9

I. ①素… II. ①吴… III. ①肖像画—素描技法  
IV. ①J214

中国版本图书馆CIP数据核字(2014)第299428号

主 编: 赵锦杰  
编 著: 吴 军  
出版人: 武忠平  
策 划: 程 兵  
责任编辑: 张婷婷 程 兵  
助理编辑: 方 芳  
责任校对: 吴 丹  
责任印制: 徐海燕

全效教学

素描头像 SUMIAO TOUXIANG

---

出版发行: 安徽美术出版社 (<http://www.ahmscbs.com/>)  
地 址: 合肥市政务文化新区翡翠路1118号出版传媒广场14F  
邮 编: 230071  
经 销: 全国新华书店  
营 销 部: 0551-63533604 (省内) 0551-63533607 (省外)  
印 刷: 杭州五象印务有限公司  
(杭州市拱墅区莫干山670弄19号)  
开 本: 889 mm×1194 mm 1/16  
印 张: 3.5  
版 次: 2015年2月第1版  
书 号: ISBN 978-7-5398-5592-9  
定 价: 13.80元

版权所有, 请勿翻印、转载  
如有倒装、破损、少页等印装质量问题, 请与  
印刷厂联系调换: 0517-88845626

本社法律顾问: 安徽承义律师事务所 孙卫东律师



# 目录

## Contents

### 第一章 基础知识

素描头像概述	01
头部骨骼	02
头部骨点	02
头部肌肉	03
颈部肌肉	03
头部透视分析	04
五官比例	04
五官相互之间的位置关系	05
眼睛结构讲解	06
嘴巴结构讲解	07
鼻子结构讲解	08
耳朵结构讲解	09

### 第二章 五官的画法

嘴巴的画法	10
鼻子的画法	12
眼睛的画法	14
耳朵的画法	16

### 第三章 头像的画法

头像的结构画法	17
头像的明暗画法	18
男青年的画法	20
男中年的画法	22
女青年的画法	24
女性老年人的画法	26
男性老年人的画法	28

### 第四章 临摹作品精选



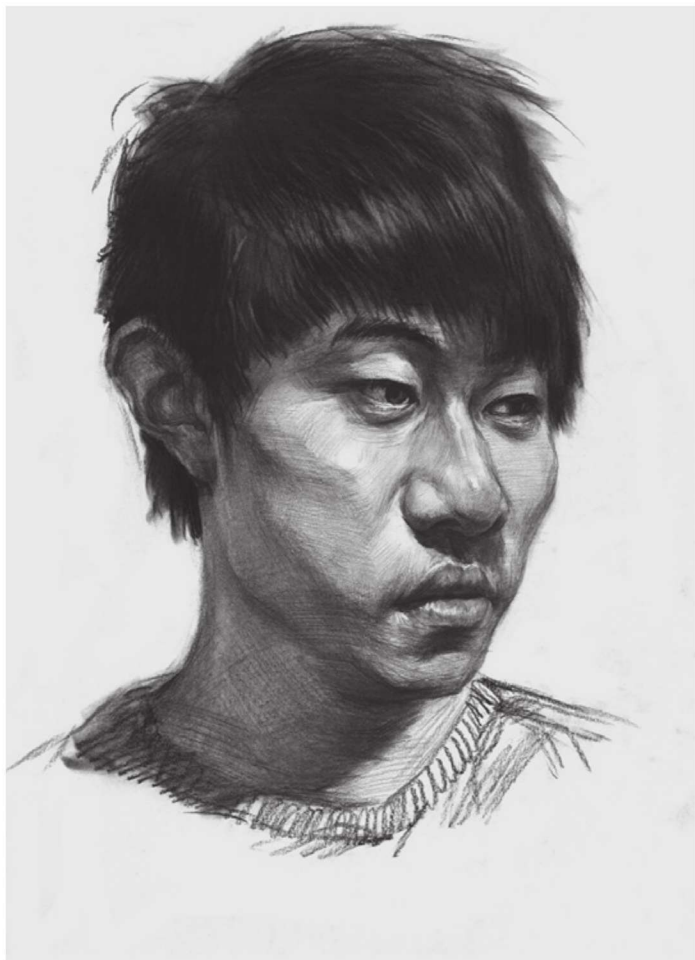
## 第一章 基础知识

### 素描头像概述

理解和表现物体的形态特征，以快捷的观察方法准确地表现艺术造型是素描学习的基本要求。素描造型训练是最基本的造型训练方法之一。通过这种训练，初学者可以从最简单、最基本的造型元素开始，学会对物体的观察与塑造，熟悉作画的基本方法与步骤，掌握基本的技巧与技能，认识和理解基本的造型要素，掌握基本的造型规律。真人头像写生是整个循序渐进的素描基础训练中一个不可缺少的环节。通过真人头像的写生练习，初学者能够理解与把握对象最本质、最具规律的特征，从中学习正确的观察方法与作画步骤，同时也有利于培养自己严谨的造型能力，提高自身的审美能力。

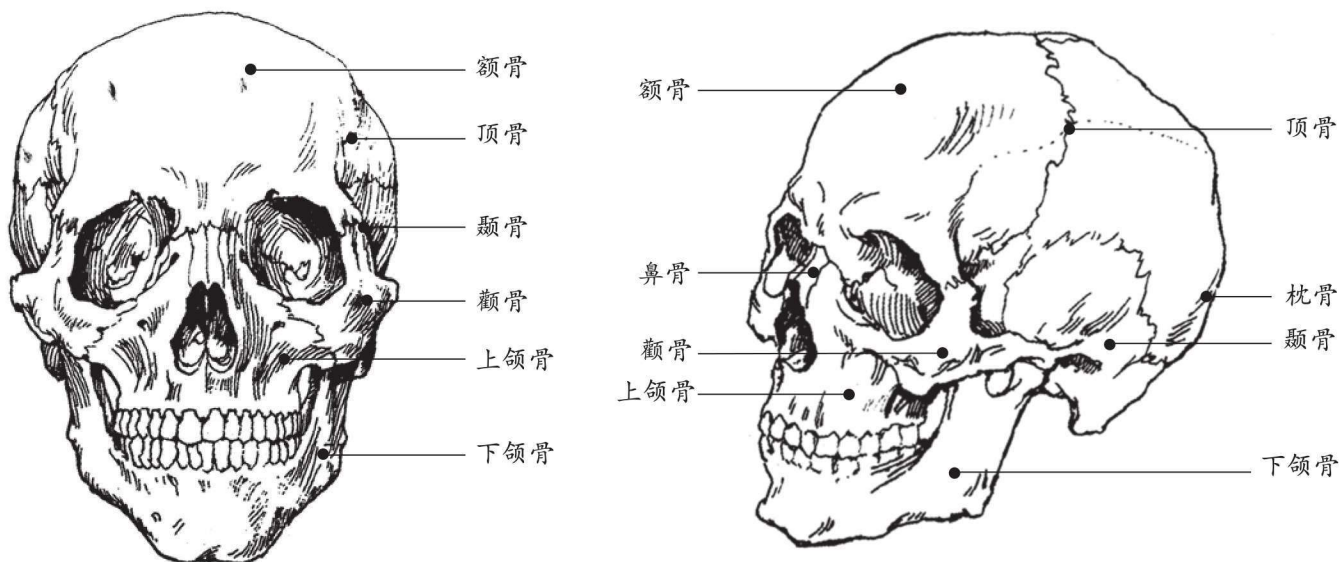
如何准确把握对象的外部形象特征及内在精神气质，体会真人头像的造型与塑造方法，理解真人头像写生的表现意图及对对象的艺术处理，是初学者必须面对的课题。这些问题的解决对提高初学者的艺术表现能力和理解能力，培养他们的审美意趣将起到不可低估的作用。通过真人头像写生，初学者可以提高自己对客观物象的整体观察和感受能力，培养与艺术实践活动相关的创造意识与创造能力。真人头像写生作为一种教学目的，其本身价值就有别于石膏头像的写生。真人头像的写生强调绘画者对对象的形态、神态等要素的把握，要在短时间内迅速完成作品，不可能像画石膏头像那样反复调整画面。作画时要注意对不同头形轮廓线与体积感的表现，及对不同皮肤颜色的质感的体现，这样可以加深对形体结构的研究与理解，从而掌握严谨、扎实的写实能力，培养一丝不苟、精益求精的学习精神。

真人头像素描所具备的各种独特的优点，使初学者能够在大量的、不间断的写生练习中，学习并掌握正确的观察方法、表现手法、作画步骤，提高自身对结构、形体、透视、比例、空间、明暗、质感等造型因素的理解能力与把握能力，了解素描造型的严谨性，掌握写实的技能，为头像素描写生打下良好的基础。



## 头部骨骼

想画好一张头像素描，首先要了解头骨结构。头骨是头部造型的根本，它的形态和表面起伏都会在人物头部的的外形上表露出来，头骨结构决定了头部的形态特征。头骨是由脑颅和面颅两部分组成的，只有下颌骨可以做上下、前后、左右各方向运动，其他骨骼都是固定地紧密结合在一起的。



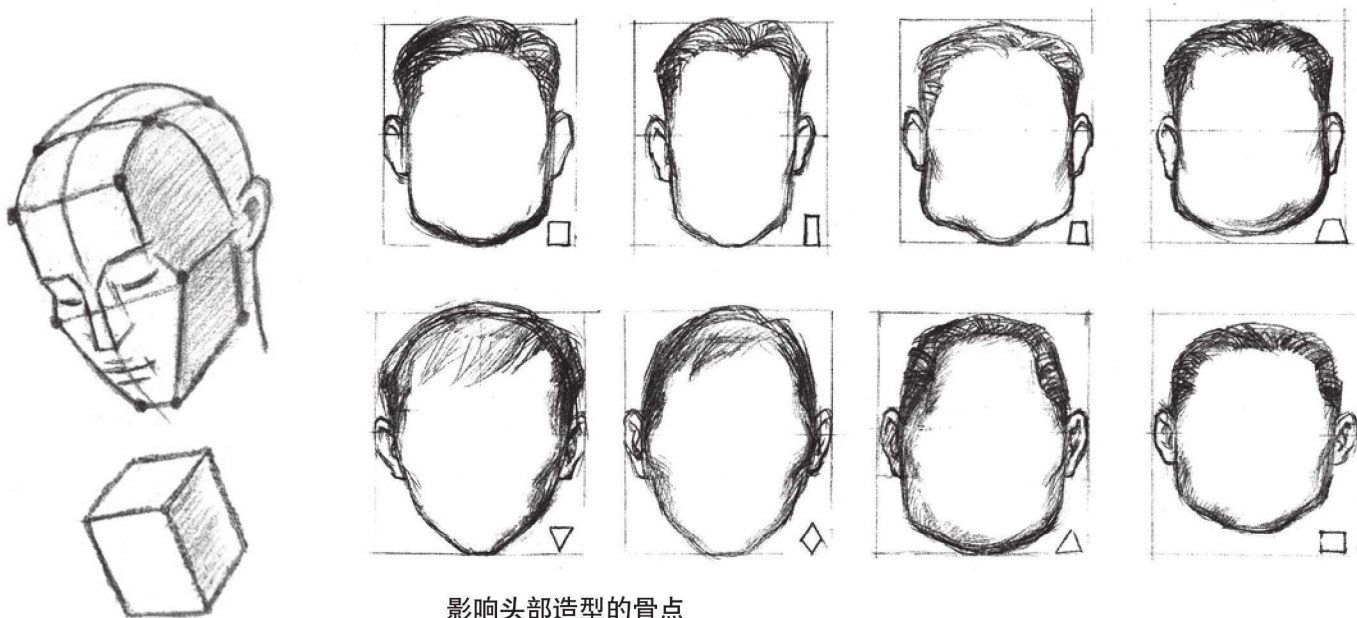
头骨是由脑颅和面颅两部分组成

脑部骨骼：额骨1块、顶骨2块、枕骨1块、颞骨2块、蝶骨2块，一共8块。

面部骨骼：上颌骨2块、鼻骨2块、颧骨2块、下颌骨1块，一共7块。

## 头部骨点

骨点是骨骼较显露的地方，它是对称的。我们把骨点连起来就形成头部的造型。骨点位置的不同，就形成了不同的脸形。脸形即头部基本特征。头像画得像与不像的关键，在于和对象的基本形是否符合。作画时，一开始就抓住脸形特征，然后找出造成这些特征的骨点，就不难解决形准的问题。



影响头部造型的骨点

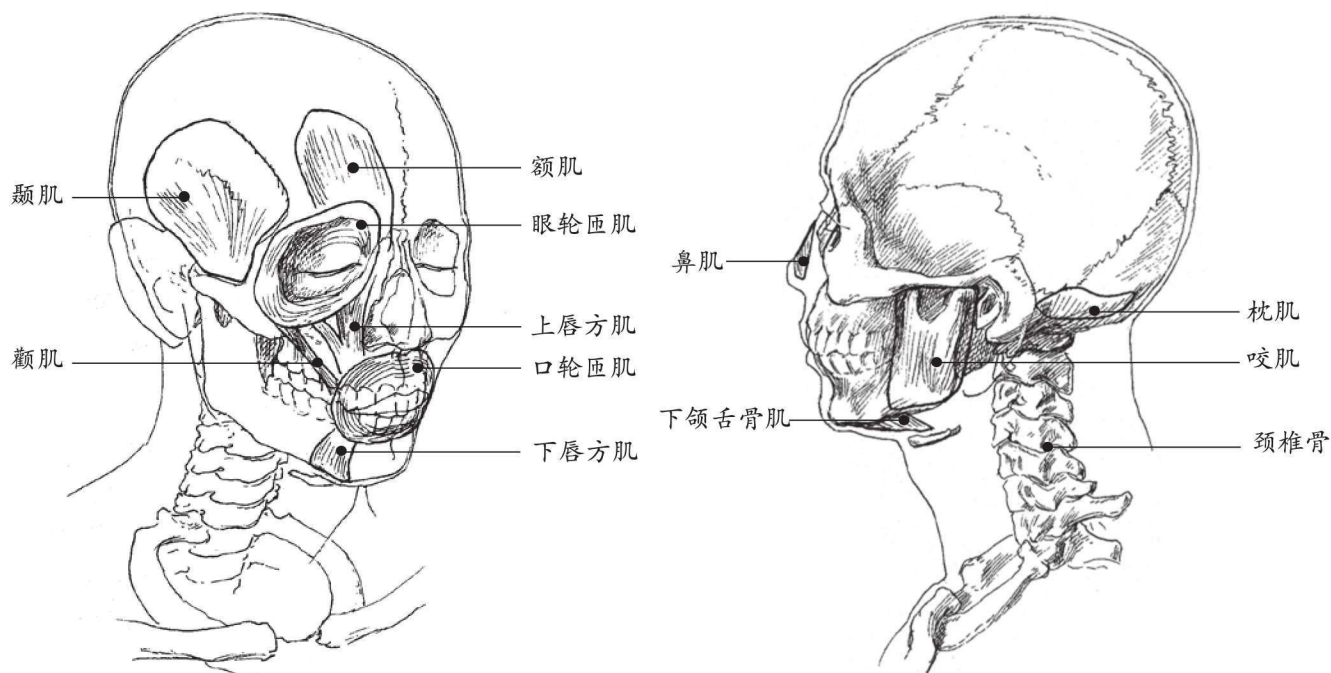
凸出点：额丘、顶结节、眉弓、颧结节及颧弓、鼻骨、下颌角、颞线。

凹陷点：颞窝、眶下凹、眼窝、颧下凹。



## 头部肌肉

头部的肌肉解剖结构与头骨解剖结构一样，影响着外部的变化。头骨处于相对固定不变的状态，但依附在头骨的肌肉却富有变化，会呈现各种形状的起伏，牵动着人物的头部运动，影响着脸部表情的产生。而人的肌肉也会随着人的年龄变化而改变。掌握这对迅速抓住人物的精神面貌和表情特征有重要意义，初学者必须在实践中仔细观察并熟记于心。



头部肌肉大致分为表情肌和咀嚼肌两类

咀嚼肌均左右成对，如咬肌、颞肌，咀嚼肌比表情肌强大而有力，以连接骨头并产生运动。

表情肌为扁薄的皮肤，分布于眼、眉、口、鼻四周，牵动表皮和五官的运动，表现各种表情。

## 颈部肌肉

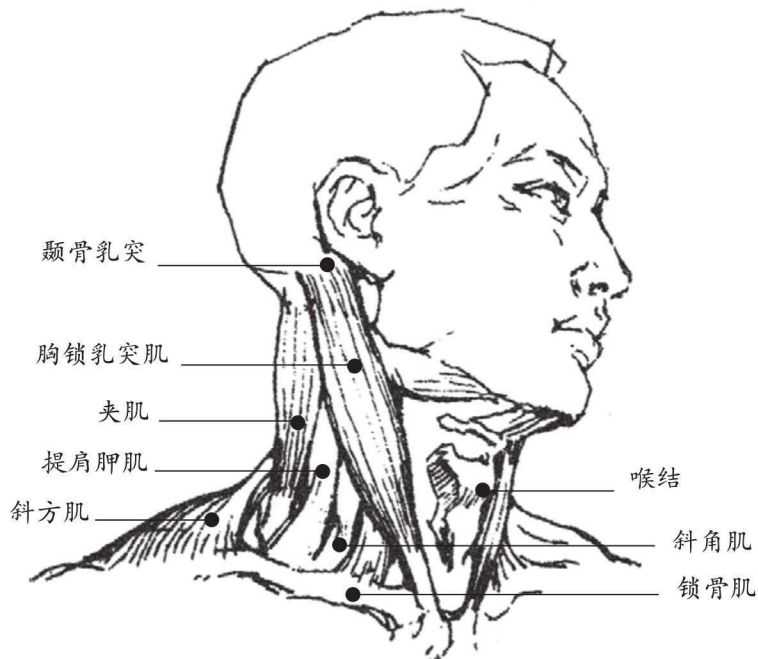
完整的真人头像素描包括头、颈、肩关系，因而也要增加颈部和肩部的解剖知识。颈部肌肉的屈伸扭转良好地控制着头部的运动。我们在记忆骨骼肌肉的形状和功能的同时，一定要多注意它们的结构特征。

### 不同性别及年龄颈部的刻画

中老年人的骨骼结构与穿插关系较为清晰，颈部的胸锁乳突肌松弛，皮肤表面有较明显的起伏。在刻画时应了解肌肉对表面皮肤的影响，抓住头部与颈部的穿插关系来进行表现。

女性头部与颈部的结构柔和，体积圆润，造型含蓄，因此在表现整个形体时应以简约的描绘为宜，不要过多地去表现具体的结构转折。

男青年的颈部肌肉比较结实，结构明显，喉结突出，皮肤饱满、光洁，富有弹性。在造型上结构明确。在刻画时应抓住颈部几个大的肌肉走向进行表现。

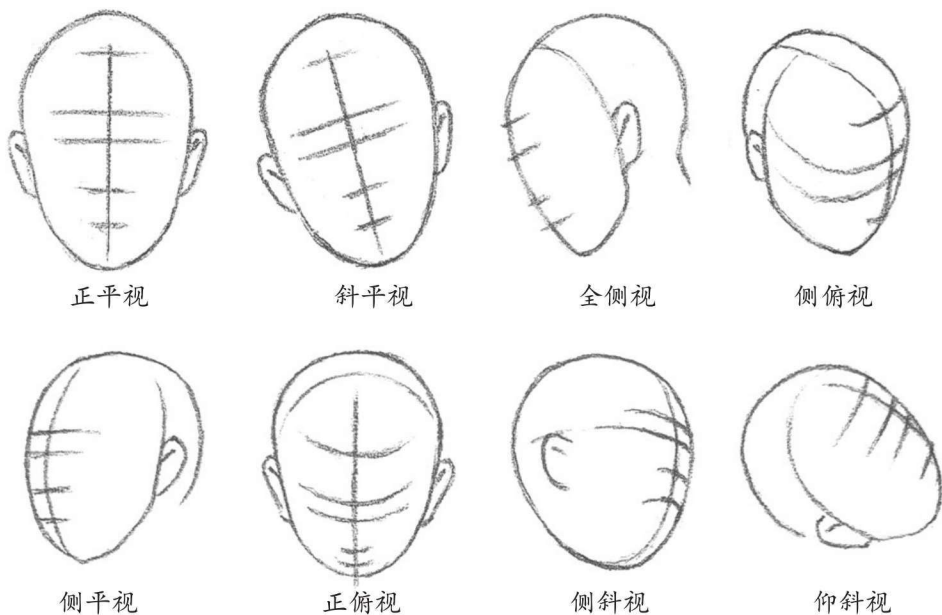


## 头部透视分析

头部运动范围虽小，却使面部五官空间关系变化复杂。掌握头部动势和透视变化，可以用立方体或卵形来帮助理解。从正面看，脸部通过鼻梁的中心线与眼、嘴、鼻三条平行线呈直角相交。当头前俯或后仰时，眼、嘴、鼻三条线都会产生相应的透视变化而改变原来的位置。例如，当头前俯时，耳的位置上移，眼、鼻、嘴三条平行线变为向下的弧线，鼻、嘴、下巴三者间的距离缩短；头部后仰时，耳的位置下移，眼、鼻、嘴三条平行线变为向上的弧线，鼻、眼、额三者间的距离缩短。视点的高低位置改变，也会产生相应的透视缩形变化。



头部空间解析图



头部块面解析图

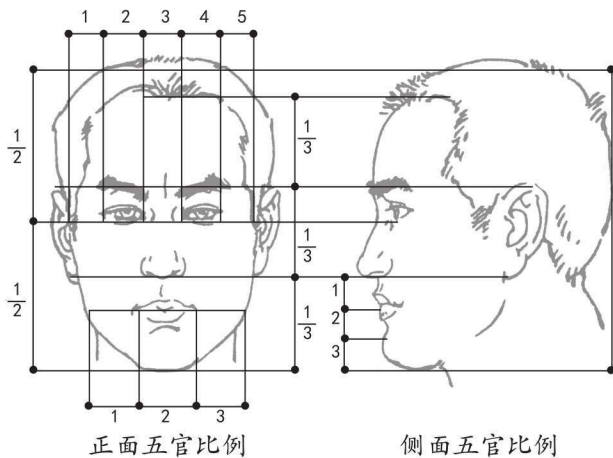
## 五官比例

头部正面是长方形，宽是高的  $\frac{2}{3}$ ，侧面高宽相等，对耳屏位置处于宽度的  $\frac{1}{2}$  处。利用“三庭五眼”的方法分析五官位置与比例关系，两眼连线正好在头高  $\frac{1}{2}$  处；发际到眉弓，眉弓到鼻底，鼻底到下巴，三者距离相同；头宽相当于 5 个眼睛的距离。以这些比例关系作依据，根据不同对象稍作调整，就能准确地确定五官的位置。

一般成人的眉间至下眼睑的距离，大约是眉间至鼻尖的  $\frac{1}{3}$ ，下眼睑在头部总长的  $\frac{1}{2}$  处。但每个人各有其特征，因而要仔细分析、观察，灵活运用，相信自己的判断。

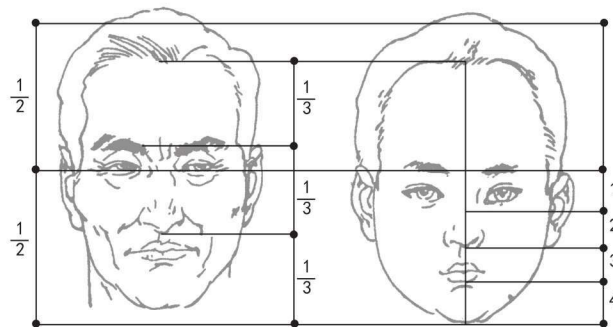
成年人的眼睛位置一般在头部总长的  $\frac{1}{2}$  处。外眼角到嘴角、耳屏的距离相等。

老人五官的位置由于牙的脱落，眼以下面部稍短于  $\frac{1}{2}$ 。小孩五官的位置由于下颏尚未长全，眼以上面部稍长于  $\frac{1}{2}$ 。



正面五官比例

侧面五官比例

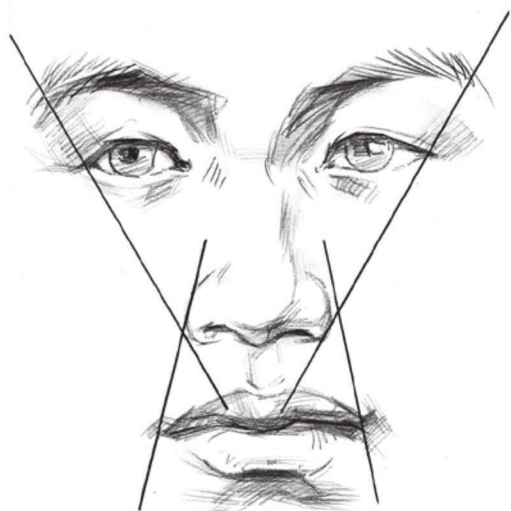


老人五官比例

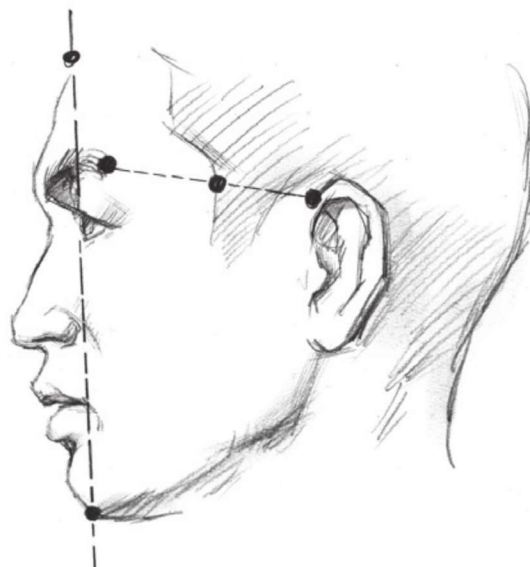
小孩五官比例



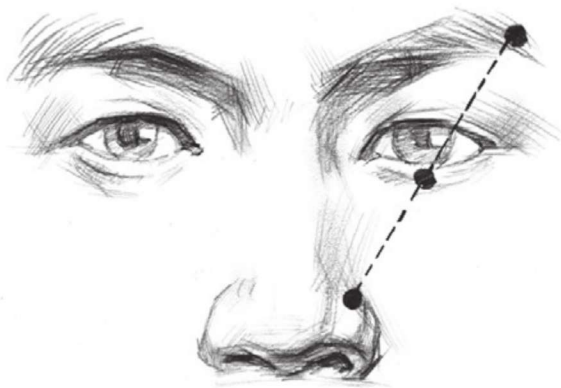
## 五官相互之间的位置关系



眼角与鼻的两翼、鼻的两翼与口角的倾斜度。



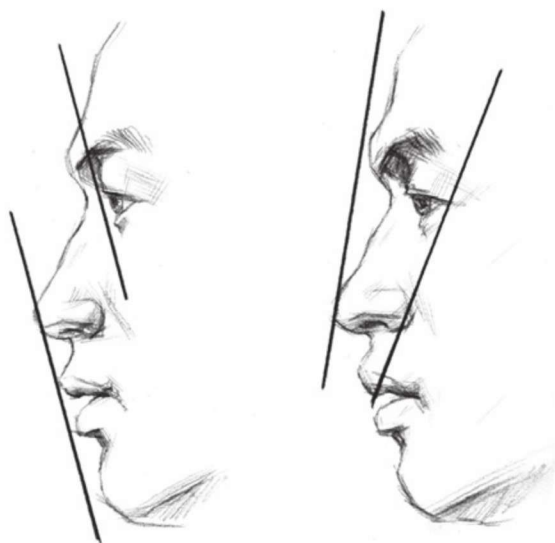
头顶发际线在额隆起的垂线上，面颊鬓角分界线在眉毛外角与耳部的二分之一处。



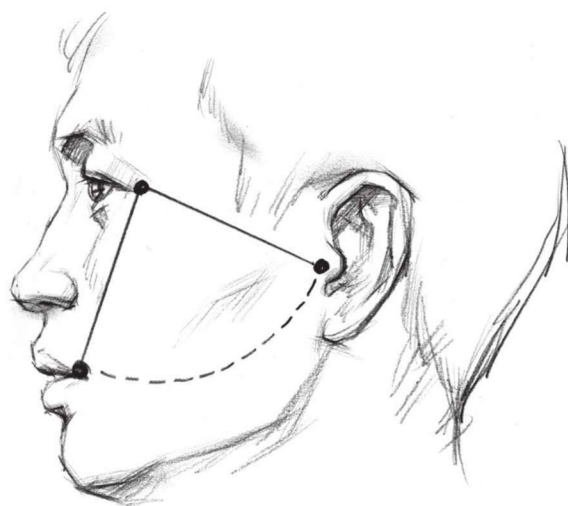
眉梢到下眼睑、下眼睑到鼻，二者距离相等。



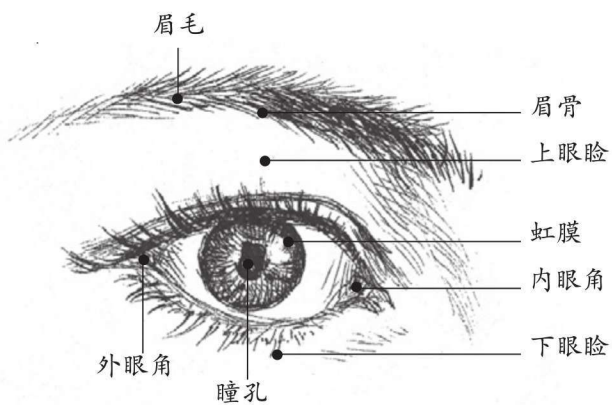
鼻与耳的倾斜度大致相等。



眉与眼、鼻与口、眼与鼻、鼻与眉之间的倾斜度。

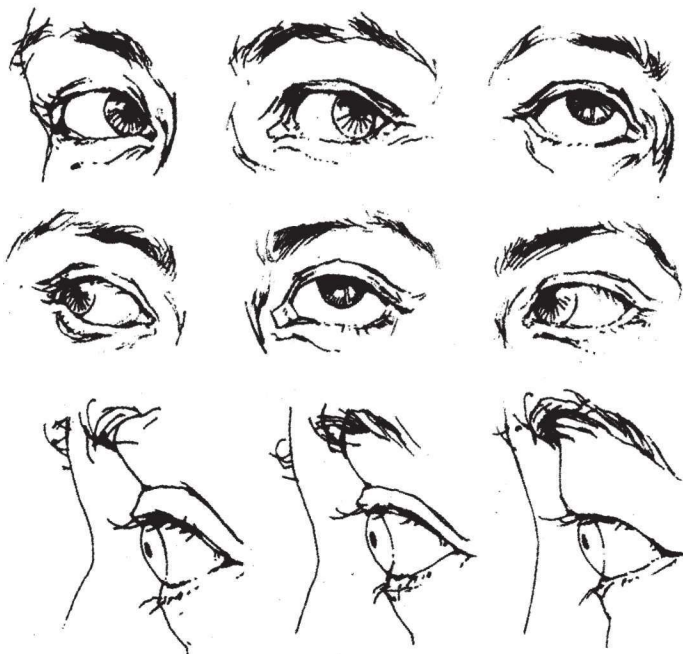
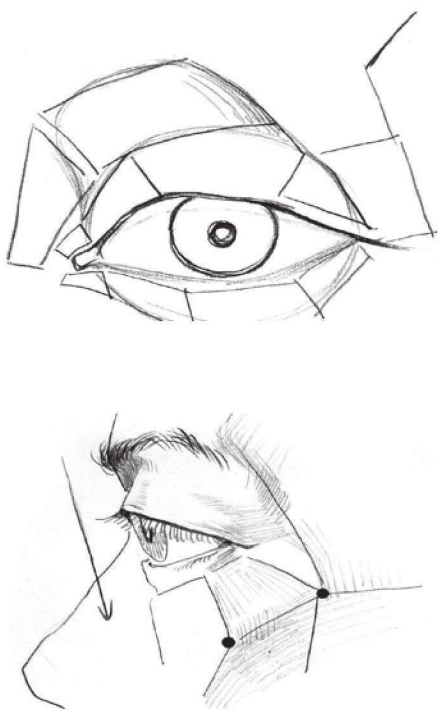


外眼角到口角、耳屏的距离相等。



### 眼睛结构讲解

眼睛由眼球、上眼睑、下眼睑、眼眶和泪阜组成。眼球呈球体嵌在头骨深凹的眼眶内，通过上下眼睑构成的眼裂，我们才能看到眼球的暴露部分，即部分眼白和虹膜、瞳孔。表现眼球要特别注意它的精细变化。它的上部有上眼睑投下的阴影，下部有球体自身结构形成的暗部。虹膜是一个变化复杂的深色透明体，黑色的瞳孔上，有小而亮的高光。眼睑与眼裂呈弧形，分上下两部分包裹着眼球。上眼睑比下眼睑厚且长，位置也靠前，覆盖着眼球的大部分。睫毛呈放射状生长于上、下眼睑。上部的睫毛较为粗、密、长，而且能影响眼球的光照。在表现中要尽量多刻画眼部的这些结构特点，特别要注意眼球的体积和眼睑的厚度部分。

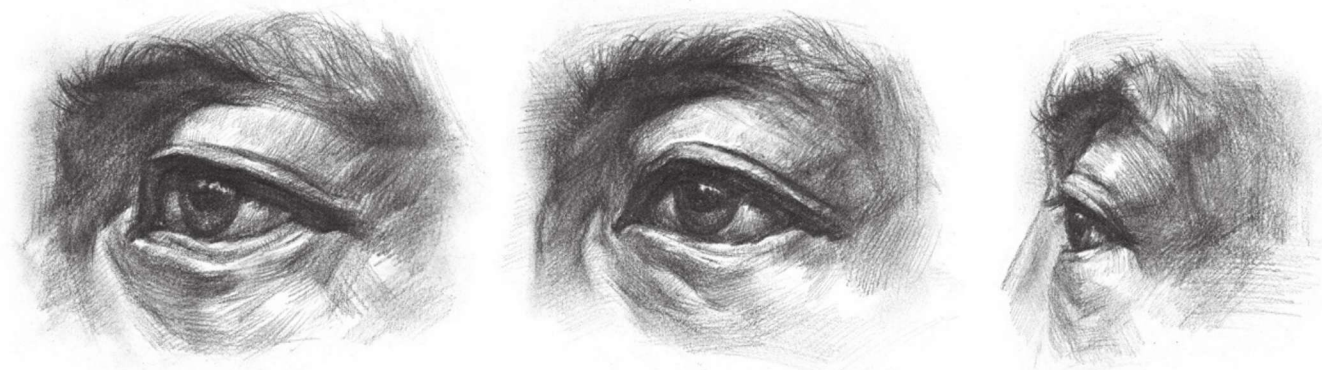


### 眼睛的结构分析

正面眼部的结构比较复杂，大概可以划分出11个面。从侧面看，眉弓、上眼睑、下眼睑、颧骨依次向下，形成下倾的角度。眼与脸的侧面衔接，颧骨与颧弓为高点。

### 眼睑与瞳孔的变化

眼睑的形状与瞳孔的位置，与人的精神状态有很大关系。哪怕只一点小小的变动，就能造成神态的很大差异。因此，画时要认真观察对象这一部分的变化，及时捕捉造型需要的神态。

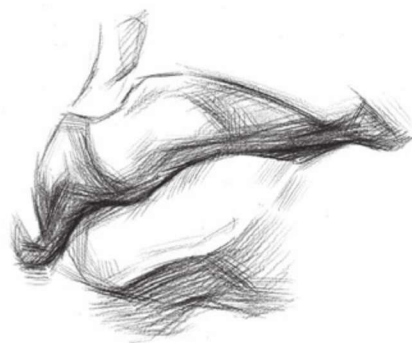
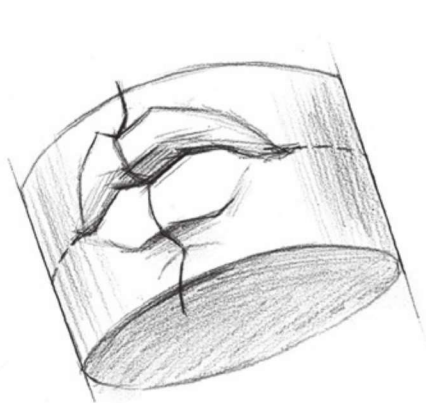
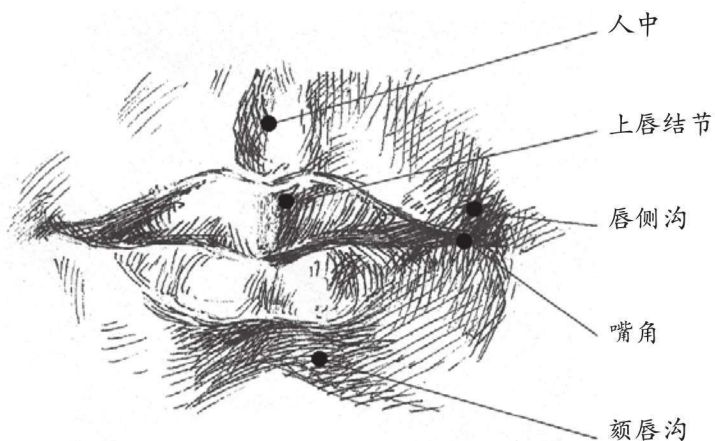


不同角度的眼部形态变化

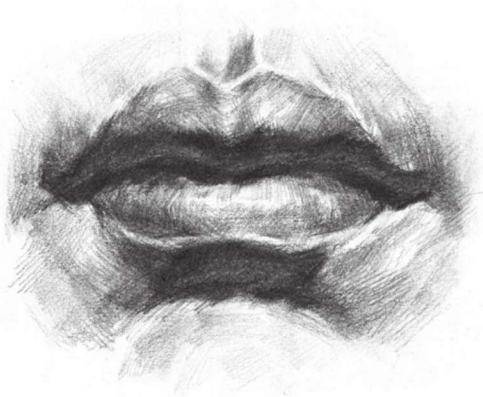


## 嘴巴结构讲解

嘴是脸部运动范围最大、最富有表情变化的部位。嘴依附于上下颌骨及牙齿构成的半圆柱体，形体呈圆弧状。嘴部在造型上由上下嘴唇、口线、人中和颏唇沟构成。上下嘴唇分别是两个相对的W形，上嘴唇比较长，唇线比较分明，突出于下嘴唇，中央有一个上唇结节唇线将上嘴唇一分为二。人中位于上唇结节线的上部，是鼻子与嘴之间的凹槽。这一部分的结构由凹到凸，对比变化较为突出。下嘴唇的变化比较圆滑，分别由左右两个唇结节形成两个微突点。颏唇沟位于下唇的中心下部，是突出的嘴唇底部与下颏骨正面构成的弧形转折线。这一部分的暗部作用，是使嘴唇抬起的原因。口线是上、下嘴唇闭合后形成的波状线，两端是嘴唇终端的嘴角。口线的变化很复杂，由嘴唇缝隙、上嘴唇形成的投影和结构转折等几个因素构成。嘴部的表情肌肉是很发达的，它使口线和嘴角产生丰富的变化，是刻画人物表情的主要部位。嘴的结构与周围脸部的肌肉联系很密切，嘴的运动会带来一系列面部的变化。唇本身呈红色，与其他部分有一定色差，训练中要注意这些明暗上的变化。



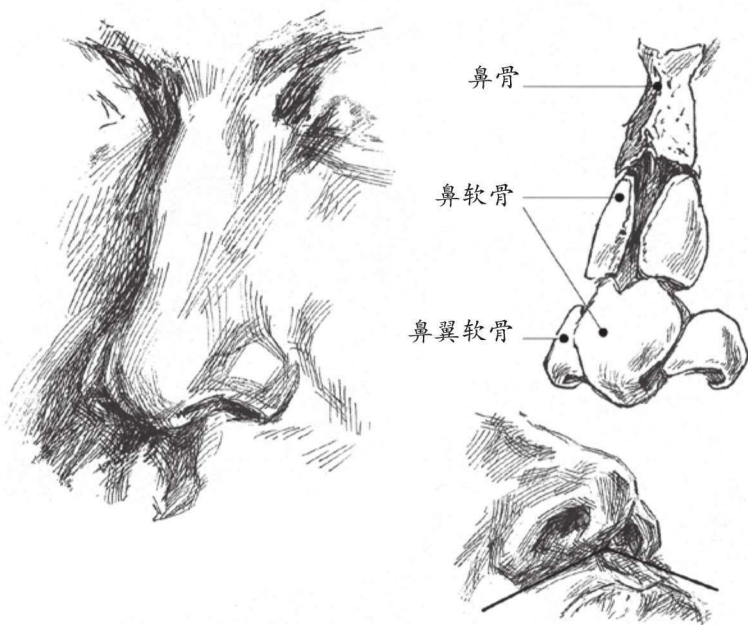
嘴巴的结构分析



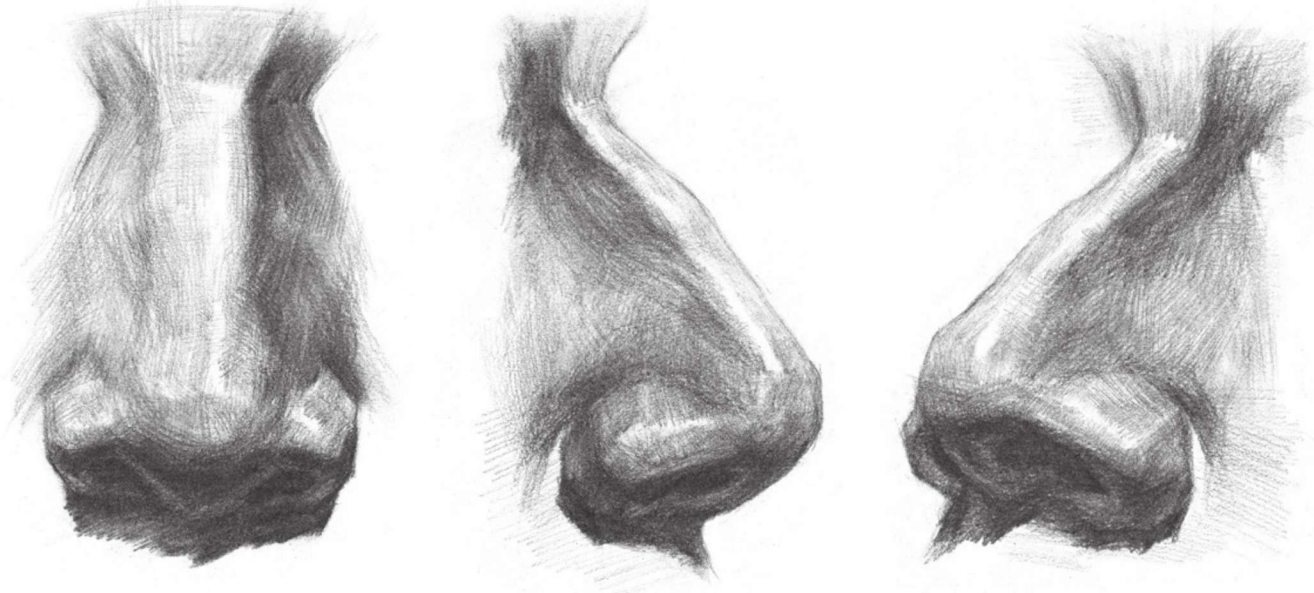
不同角度的嘴巴形态变化

## 鼻子结构讲解

鼻子位于五官的中轴线上，是面部最突出的部位。鼻子由三个部分组成：鼻骨和软骨组成的鼻梁，椭圆形鼻球部和它下面的鼻中隔，两个向外下方倾斜的鼻翼和中空的鼻孔。整个鼻子类似一个上窄下宽的梯形。在表现时，要注意它各个部分的变化。鼻子是脸部最富有体积感的部分，它使脸部产生了较强的明暗变化。刻画这一部分的手段比较灵活，既可强调明暗的作用，也可强调结构的作用；既可加强处理，又可削弱处理。鼻子的造型因人而异，是人物形体特征的一个重要组成部分，表现时先掌握它的整体形象特征，再进行局部刻画。



鼻的不同类型



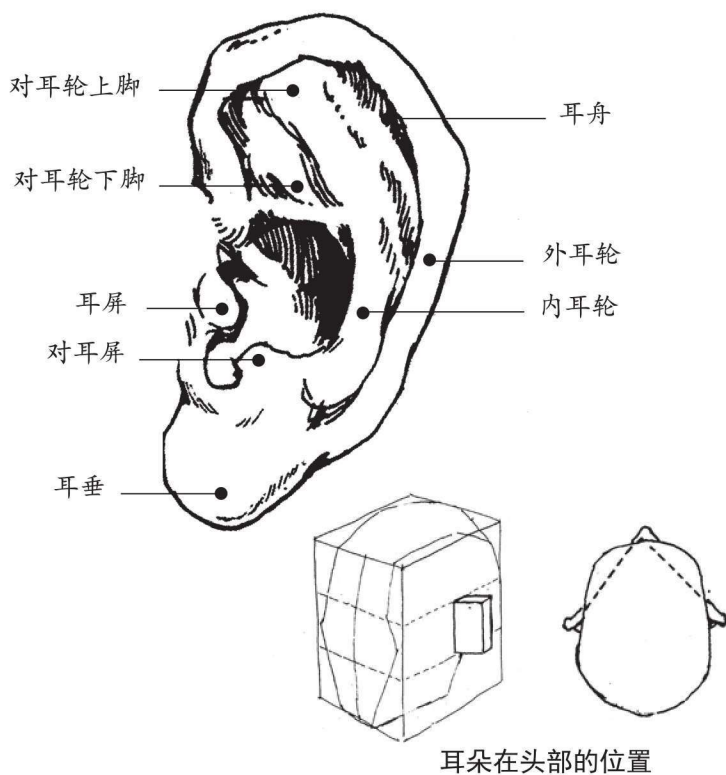
不同角度的鼻部形态变化



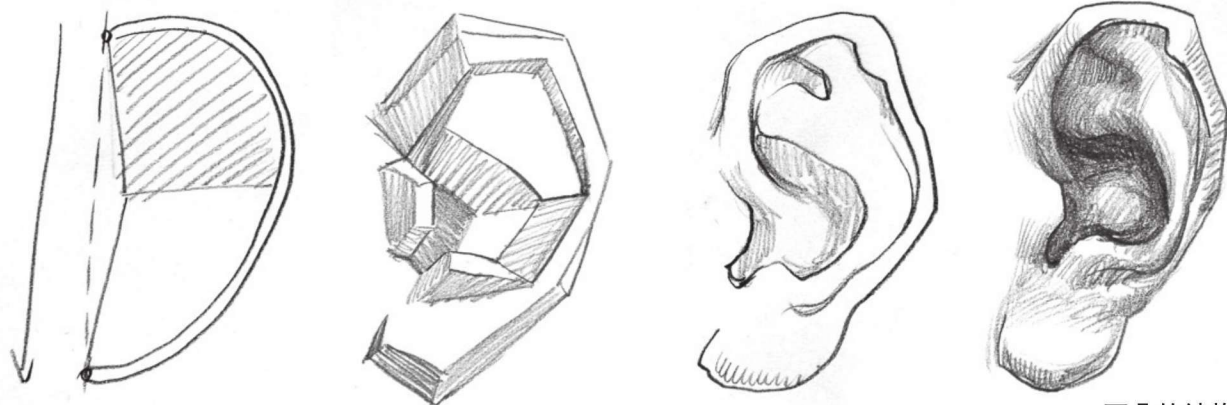
## 耳朵结构讲解

耳部的形态比较好地体现了线的流畅和由线向面自然过渡的优美造型。耳位于头部的两个侧面，形体与头部向后有20度夹角。从脸部正面看，双耳显得比较偏远；从侧面看，单耳位于头部的中间。

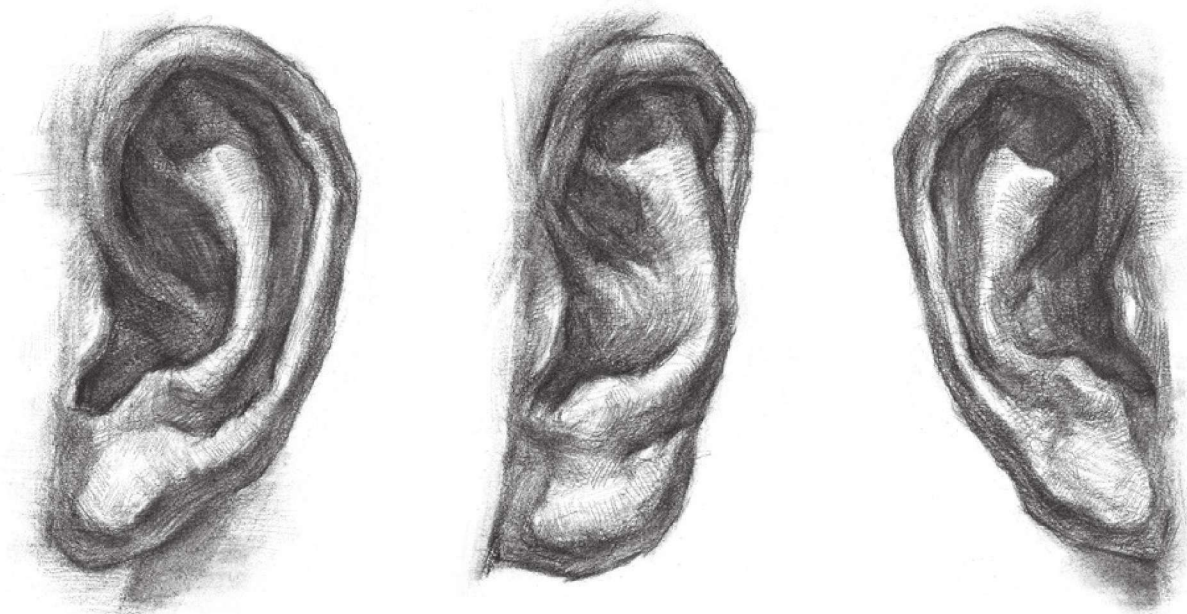
耳由外耳轮、内耳轮、耳屏、对耳屏、三角窝、耳壳、耳垂几个部分组成。除耳垂是脂肪体之外，其他部分是软骨组织。耳轮自耳孔处环绕至下方耳垂，上端有耳轮结节，是人类进化遗留的痕迹。内耳轮与外耳轮平行于内侧，上方呈三角形凹窝，掩在耳轮下。耳的形体结构是一个壳状，整个外轮廓呈C形，上端宽，底部窄，中央是一个凹形的碗状体。表现耳朵时要注意它与脸部侧面的平面关系和自身的透视缩变，还要注意耳朵各部分之间的穿插、结合。



耳朵在头部的位置



耳朵的结构分析



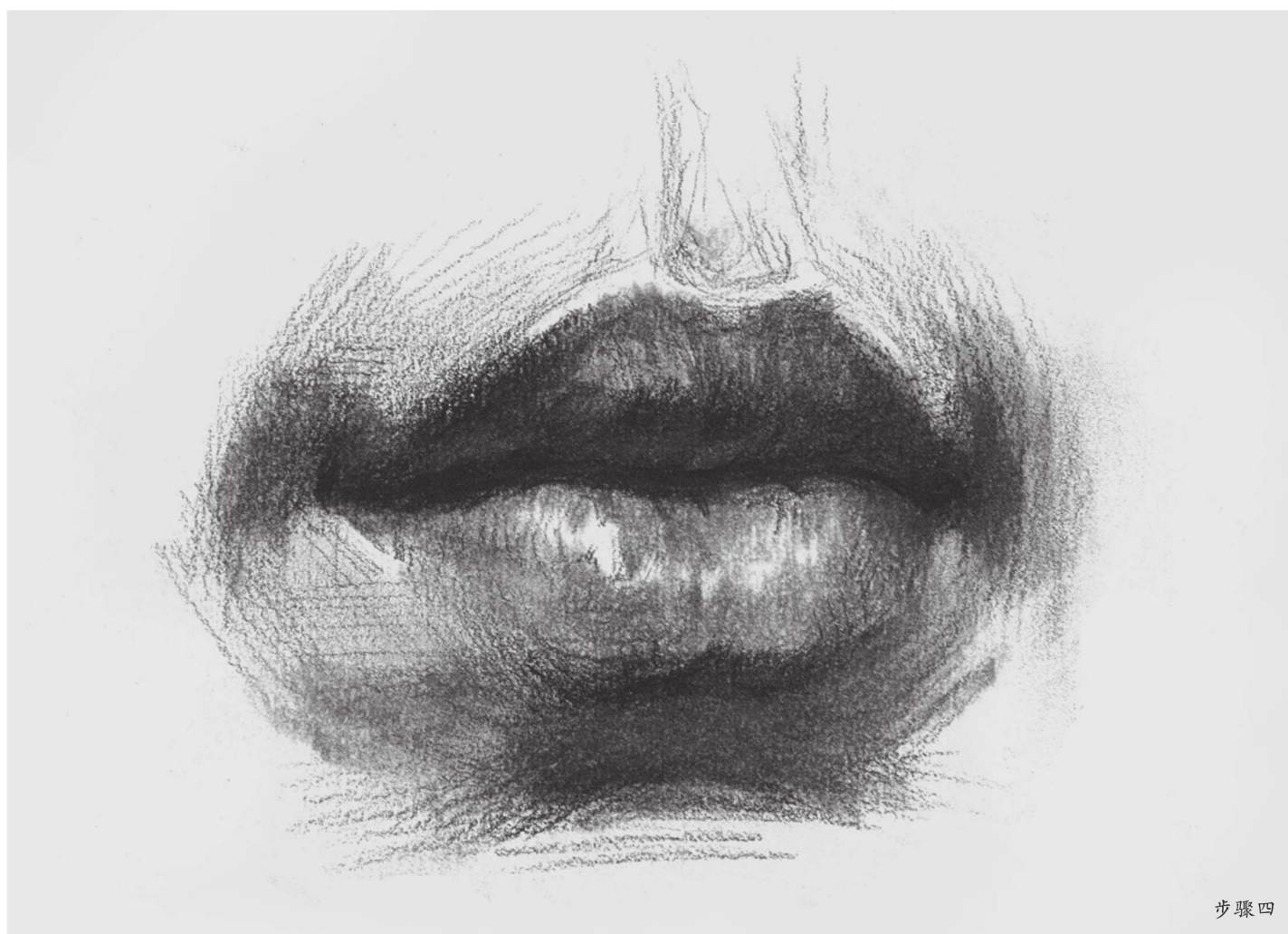
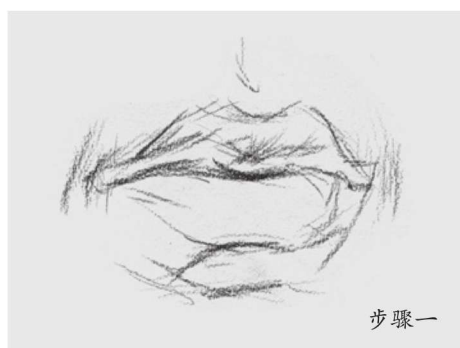
不同角度的耳部形态变化

## 第二章 五官的画法

### 嘴巴的画法

#### 刻画要点

1. 把握上下嘴唇的比例关系和形状差别，重点是对嘴角的穿插关系的表现。
2. 表现下嘴唇应注意确定高光区域和对颏唇沟的强化处理，要在理解口轮匝肌的基础上表现出上下嘴唇与面部的起伏关系。
3. 口裂线（嘴缝）也是刻画的重点部位，和嘴角一样有丰富的明暗关系和微妙的起伏变化。
4. 上下嘴唇边缘线的处理不宜太僵硬，注意细微的明暗过渡。对于上下嘴唇上的裂纹，刻画时应注意取舍和概括。







结构分析

### 步骤讲解

步骤一：整体观察上下嘴唇的长宽比例，找出嘴的明暗交界线。围绕嘴唇、人中、口轮匝肌画出嘴的基本形。

步骤二：强化结构特征，明确嘴各部位的明暗关系，并对其进行刻画，注意嘴角转折处理。

步骤三：刻画嘴角、嘴唇、嘴裂等部分的虚实关系。可以用纸巾擦拭线面关系。统一后再用线加强形体。

步骤四：深入刻画嘴唇的高光及虚实变化。注意皮肤质感的表现。



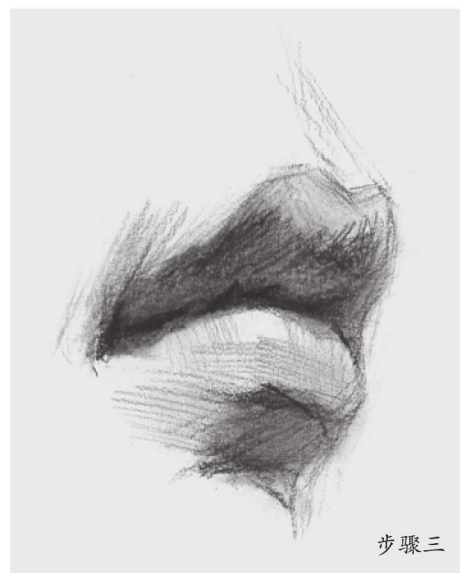
步骤四



步骤一



步骤二



步骤三

## 鼻子的画法

### 刻画要点

1. 处理鼻子的明暗变化，首先应找出鼻梁、鼻尖、鼻翼的明暗交界线，同时找出鼻翼的转折线。画时控制好其间的黑、白、灰三个层次的微妙变化。

2. 表现鼻子的形态，用线要注意变化，要条理分明、结构清晰，鼻子与面部及眉弓的衔接转折要明确。

3. 鼻孔、鼻翼的刻画要注意它们之间的空间位置及透视关系，结构线、边缘线应有虚实、强弱之分。







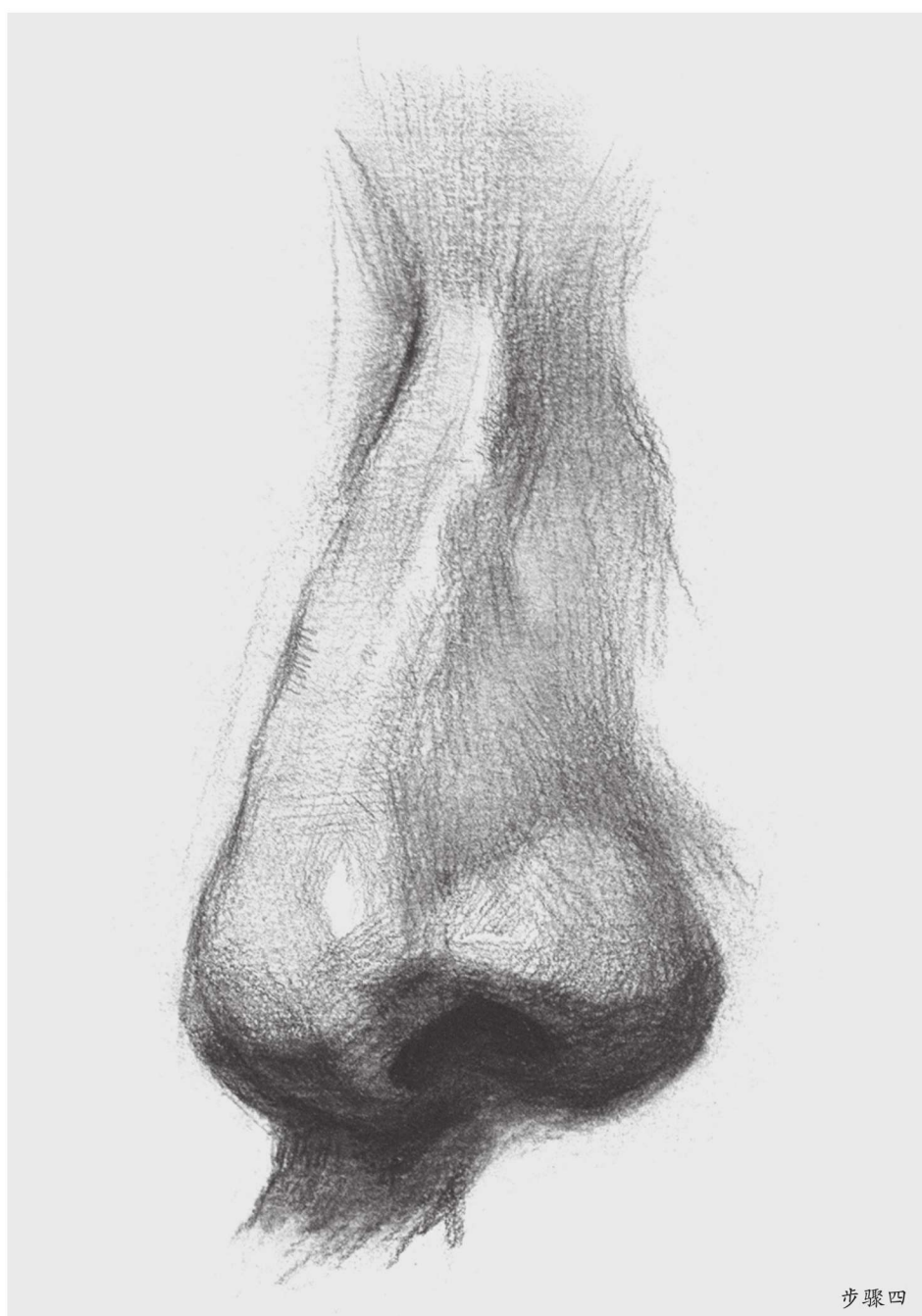
步骤一



步骤二



步骤三



步骤四



结构分析

### 步骤讲解

步骤一：明确鼻子的特征，画出鼻子的基本外形，注意鼻子各部分的比例应准确。

步骤二：分出鼻子的受光面和背光面，使鼻子呈现基本的体积关系，注意刻画时连同投影整体铺出。

步骤三：深入刻画鼻子的暗面，注意边缘线融入到调子的层次里面，同时沿着明暗交界线向灰面进行深入塑造。

最后步骤四：最后刻画鼻子亮面和灰面层次，调整细节，完成画稿。