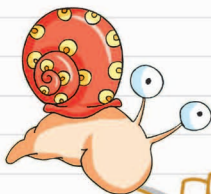


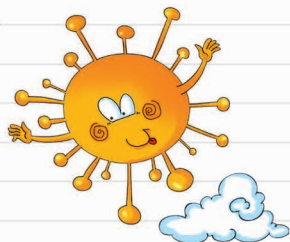
开启孩子智力的必备读物



智力课堂

少儿围棋入门

思维拓展游戏编委会◎编



手机阅读



编辑短信8080发送至10086
中国移动手机阅读同步发行

吉林出版集团
吉林科学技术出版社



智力课堂

少儿围棋入门

思维拓展游戏编委会◎编



吉林出版集团
吉林科学技术出版社

图书在版编目 (CIP) 数据

少儿围棋入门 / 思维拓展游戏编委会编. -- 长春 :
吉林科学技术出版社, 2013. 6

(智力课堂)

ISBN 978-7-5384-6778-9

I. ①少… II. ①思… III. ①围棋—儿童读物 IV.
①G891. 3-49

中国版本图书馆CIP数据核字(2013)第098458号

少儿围棋入门

编 思维拓展游戏编委会
出 版 人 李 梁
责任编辑 高小禹 李文博
封面设计 涂图设计工作室
制 版 精彩图文工作室
开 本 710mm×1000mm 1/16
字 数 200千字
印 张 13
印 数 1—8000册
版 次 2013年7月第1版
印 次 2013年7月第1次印刷

出 版 吉林出版集团
吉林科学技术出版社
发 行 吉林科学技术出版社
地 址 长春市人民大街4646号
邮 编 130021
发行部电话/传真 0431-85677817 85635177 85651759
85651628 85600611 85670016
储运部电话 0431-84612872
编辑部电话 0431-85642539
网 址 www.jlstp.net
印 刷 延边新华印刷有限公司

书 号 ISBN 978-7-5384-6778-9

定 价 15.00元

如有印装质量问题 可寄出版社调换

版权所有 翻印必究 举报电话: 0431-85635185

目 录

第一章 围棋基础知识

第一节 围棋简介及棋盘棋子

一、围棋简介

二、围棋棋具

第二节 行棋规则

一、落子规则

二、围棋记录

第三节 围棋常用基本术语

第四节 眼

一、眼

二、假眼

第五节 劫

一、劫

二、打劫

第二章 吃子基本办法

第一节 门吃、抱吃、双吃

一、门吃

一、抱吃

二、双持

第二节 征子和封

一、征子

二、封

第三节 扑

一、扑

二、倒扑

三、双倒扑

第四节 挖和扳

一、挖

二、扳

第五节 关门吃和枷

一、关门吃

二、枷

第六节 滚打、倒脱靴和金鸡独立

一、滚打

二、金鸡独立和倒脱靴

第七节 追杀和接不归

第八节 要子与废子

第三章 布局的常用方法

第一节 金角、银边、草肚皮

一、地线与势线

二、占角的位置

三、守角和挂角

第二节 一般布局类型

一、平行型布局

二、对角星布局

三、对角小目型布局

第三节 中国流

一、中国流

二、高中国流

第四节 其他布局类型

一、小林流

二、秀策流

三、宇宙流

第五节 胜负的计算方法

一、终局

二、胜负的计算

第四章 死活棋基础知识

第一节 死棋

一、死棋

第二节 活棋

一、活棋

二、双活

第三节 几种常见的死活棋

第五章 对杀基础知识

第一节 对杀概念和气数

一、对杀的概念

二、对杀的气数

第二节 大眼的气数

一、完整的大眼

二、特殊情况的大眼

第三节 无眼对杀

一、没有公气的对杀

二、只有一口公气的对杀

三、有两口或两口以上公气的对杀

第四节 有眼对杀

一、双方都有一只小眼的对杀

二、一方大眼与一方小眼的对杀

第五节 长气和紧气的技巧

一、长气的技巧

二、紧气的技巧

第六章 中盘基本知识

第一节 全盘和大场

第二节 围地与打入

一、围地

二、打入

第三节 分头与拦逼

第四节 打入与浅削

第五节 好形与坏形

一、好形

二、坏形

第六节 攻击的方法

第七章 官子

第一节 先手官子

第二节 后手官子

第三节 官子技巧

第三节 官子的计算

第八章 总复习

基础知识复习题



· 第一章 · 围棋 基础知识



第一节 围棋简介及棋盘棋子

一、围棋简介

我国是围棋最早的起源地，至今已有四千多年的历史，因此，围棋也成为我国一项古老的文化遗产。

围棋即弈，也称“手谈”，就是以手行棋而交谈的意思。围棋有它独特的魅力，它的千变万化，要求人们必须有很强的记忆力、创造力、观察力和想象力。因此，人们在下围棋时，不但开发智力，提高记忆能力，而且棋局的变化无穷，也使人们勇于创新。正所谓“棋无同局”，说的就是创新。取胜之道，在于创新的结果如何，这在棋手的棋艺水平高低体现的最明显。棋手的棋艺水平越高，说明创造力越强。此外，具有丰富的观察力和想象力的

棋手，还能够创造出一盘棋势精彩、棋局完整的好棋。所以，下围棋可以培养人的多方面能力。

“棋虽小道，品为高”，下围棋不在输赢，而在它可以陶冶情操。棋手在下棋时必须严肃认真，意志坚强，尊重对手，要有“胜不骄、败不馁”的风度。

二、围棋棋具

1. 棋盘

围棋棋盘的平面大多数都是正方形或略呈长方形。盘中每空格之间的距离一般以2.25厘米×2.35厘米至2.40厘米×2.50厘米较为合理。棋盘的高度可根据各人弈棋环境而定。

那么，棋盘是用什么材料制成的呢？随着社会的发展，制作棋盘的材料越来越多，有用纸和塑料的，也有用压缩木、塑料板等现代材料的。而我国古代是以白绸（或白布）用黑丝线绣成格子。但是，最为常见且实用的棋盘是木质的。

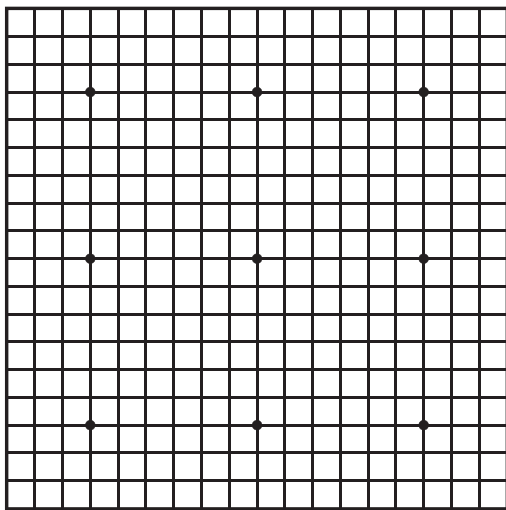


图 1

图1就是围棋的棋盘。它是由等距离的纵、横各19条线组成的，共有 $361(19 \times 19 = 361)$ 个交叉点，棋子就是下在这些交叉点上的。为了便于识别棋子的位置，棋盘上画有·的9个点，称为“星”或“星位”，而正中间的星位又称为“天元”。在各个星的附近按地域划分为9部分（见图2）：4个角，即左上角、左下角、右下角、右上角；4条边，即上边、下边、左边、右边；角、边以外的地方就是中腹。棋盘的4条边线称为“第一线”或“一路”，向中腹方向推进一线称为“第二线”或“二路”；再向中腹方向推进一线称为“第三线”或“三路”，依此类推。

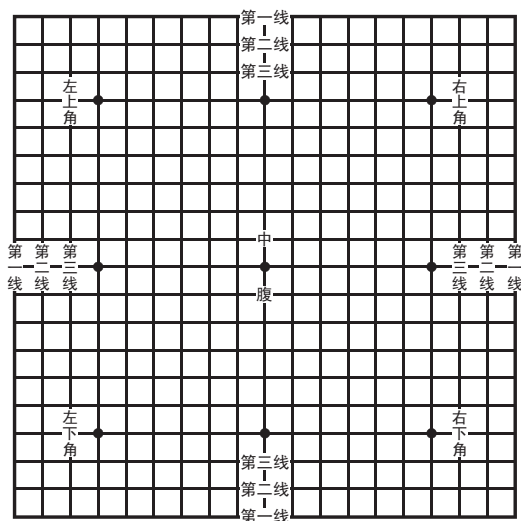


图 2

2. 棋子

围棋的棋子是扁圆形的，分为黑、白两种颜色。其中黑棋181枚，白棋180枚。稍有不足照样可以对局。

一般棋子的直径大约是2.25厘米，分为大、中、小号。我国的棋子一面是凸起的，弈在盘上给人以平稳、安全的感觉。而日本的棋子则是两面都微凸，便于捡收。

制作棋子的材料更是多种多样。经常能够看见的有磨光玻璃、塑料等，偶尔也会见到木制和陶瓷的，若用玛瑙和玉石磨制而成则是更不多见的。在日本多以贝壳磨制棋子，而我国云南生产围棋子，已有悠久的历史，古称“云子”。“云”字牌云子造型优美典雅，弧度自然，玲珑别致；白子洁白如玉，黑子乌黑透碧；色泽柔和，无炫目耀眼的光芒；有冬暖夏凉的手感，是驰名中外的优质棋子。

3. 拿棋的方法

图3是拿棋的正确姿势和错误姿势。

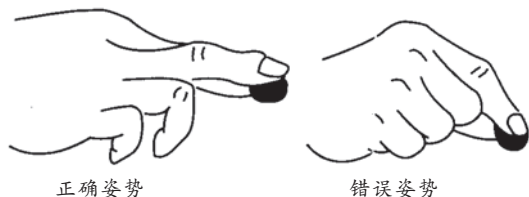


图 3





第二节 行棋规则

一、落子规则

围棋的弈法和象棋有一些有趣的区别。下象棋时是先把所有的棋子都摆在棋盘上，分为两边再开局，是越走棋盘上棋子越少；而下围棋时是从空盘开始（让子棋除外），落子时可以在棋盘的任一点，是越走棋盘上的棋子越多。下象棋时棋子是在棋盘上来回地移动；而下围棋时棋子落在棋盘上位置固定后就不能再移动了。下象棋时棋子被吃掉后就不能再参加战斗了，而下围棋时棋子被吃掉后是可以重新参加战斗的。

俗话说：“没有规矩不成方圆”。围棋竞赛规则规定：①在围棋对局中，下棋双方各执一色棋子；②空枰开局；③执黑子的一方先下，执白子的一方后下，双方交替着下子于棋盘的交叉点上；④棋子下定后便不可以再拿起，也不可以向棋盘上的其他点移动；⑤轮流下棋是双方的权利，但任何一方也都有权利放弃下棋。

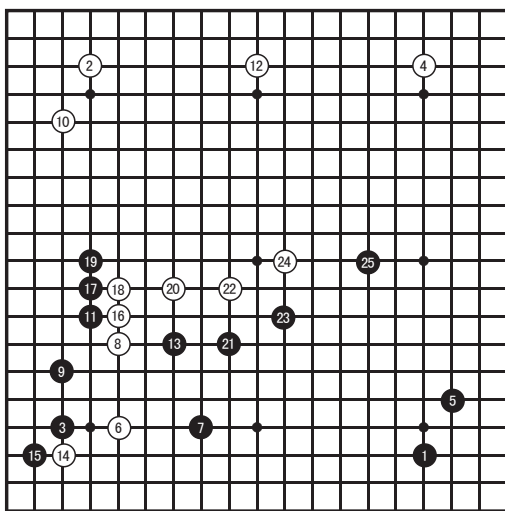


图 4

图4是一盘棋开始时对局双方下出的情况。

在对局中，落在棋盘上的棋子是不允许再拿回来或是移动的。不管是拿回还是移动都视为悔棋，是违反围棋规则的。对于一个初学者来说万万不能养成悔棋的习惯，否则是很容易下出随手棋的。

二、围棋记录

围棋的记录方法是用数字按落子的顺序直接标记在围棋记录纸上（图5所示）。按照双方交替下子的规则，区分图5中所示黑、白棋子是非常简单的。图中的所有单数代表的是黑棋，所有双数代表的是白棋。

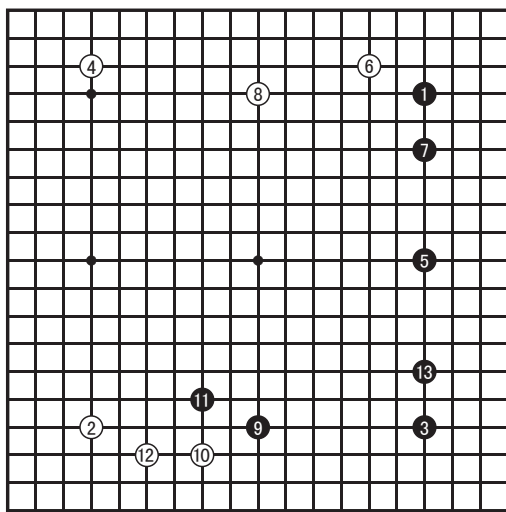


图 5

围棋的下法可以分为对子棋和让子棋。根据下棋双方的水平来决定采用哪种下法。水平相当的对手或正式比赛时一般采用对子棋下法，图5所记录的棋局便是对子棋。

如果平时训练相互之间水平有一定差距的话，两人下棋时就可以采用让

子棋下法，根据下棋双方的水平来决定让子棋所让的子数。被让子的一方执黑棋，让子的一方执白棋。让子在两子以上的全部由白棋先下（图6）。从图6中可以看出，单数全部都是白棋，双数全部都是黑棋。

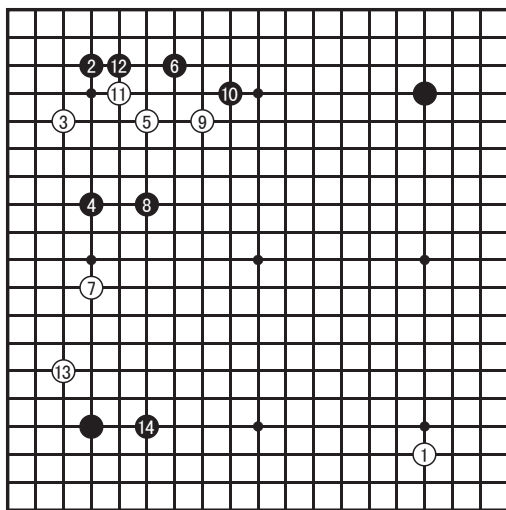


图 6





第三节 围棋常用基本术语

围棋的术语是非常多的，几乎每落一子都有它的名称，下面我们介绍一些经常使用的围棋术语。

（一）拆

“拆”是指以棋盘上已有的己方棋子作为参照，在同一横线上向左或向右间隔一路、两路以上至三路、四路下一子，拆子的距离间隔一路为拆一，间隔二路为拆二，间隔三路为拆三。拆经常用来扩张自己的势力范围或者为了谋取地盘，也有用于扩大地域和限制对方势力的作用。所以拆在围棋的对局和做活中经常使用。如果初学者在对局中能够灵活运用这一手法，就会多占便宜。

图7所示，黑1是向左“拆一”，黑2是向右“拆二”，依次类推。

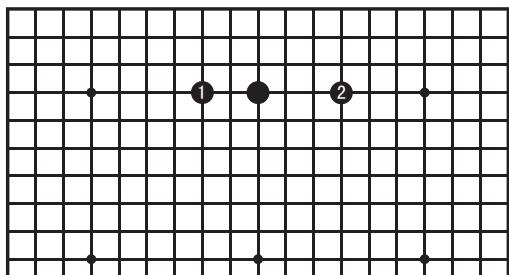


图 7

（二）飞

从原有的棋子出发，向“日”字形的对角上下一棋子称作“飞”或“小飞”。

图8所示，黑1是“小飞”。比“小飞”多一路下子，就是走到“目”字形的对角上，叫“大飞”（黑2）。图中黑2就是大飞。

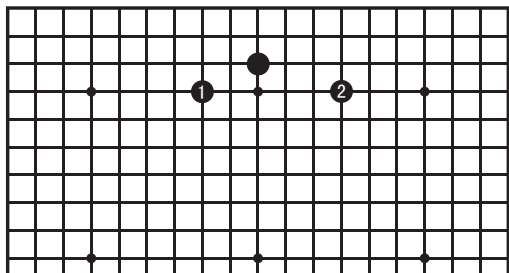


图 8

(三) 长

在原有棋子所在的直线上，紧接着下一子，称作“长”（zhǎng）。图9黑1就是长。

(四) 立

当对局双方的棋子在边、角上相接触的时候，顺着自己的棋向下“长”一子，称作“立”。图10中的黑1就是立。

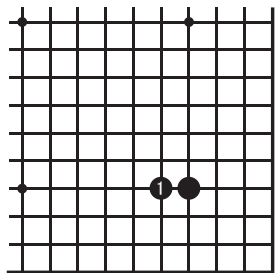


图 9

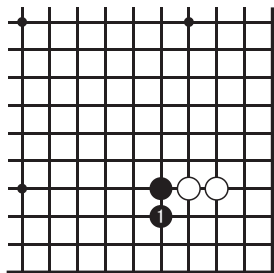


图 10

(五) 跳

“跳”是指在原有棋子的同一条直线上，隔开一路下一子，也称作“关”或“单关”。图11中的黑1隔开一路下子就是跳。

(六) 尖

“尖”是指在原来有棋子的斜线上（即方格对角上）下一子，也叫“小

尖”。在围棋对局中尖是一种既能进攻又能防守的下法。

这种下法的主要作用是：一方面可以保持两子的联络，另一方面可以出头控制行棋的方向。

图12中的黑1的下法便是尖。

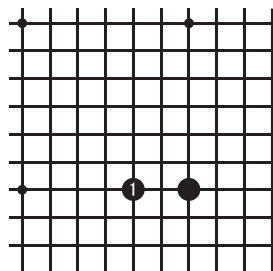


图 11

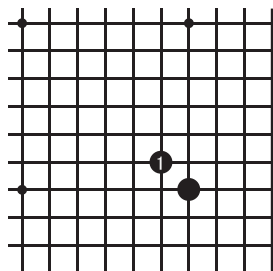


图 12

(七) 扳

当对局双方相互贴近时，一方可以从斜角向对方迎头下一子，其目的是为了阻止对方的出路，叫做“扳”。图13中的黑1就是扳。

(八) 接

“接”是指把两个不相连的棋子连接起来。图14中的黑1就是接。

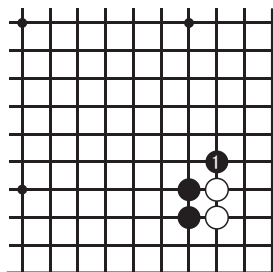


图 13

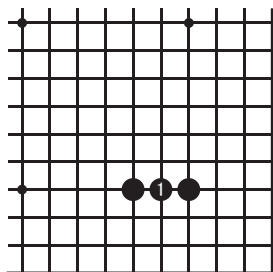


图 14

(九) 断

“断”是指把对方的棋子分割成两部分。图15中的黑●，就把两个白子