

CHINESE PORCELAIN IN THE  
QING DYNASTY

# 中国清代瓷器

帅茨平 周晓亚 编著

鉴赏图录 ①



中国民族摄影艺术出版社

# 中国清代瓷器鉴赏图录

(上册)

帅茨平 周晓亚 编著



中国民族摄影艺术出版社

# 中国清代瓷器鉴赏图录

(下册)

帅茨平 周晓亚 编著



中国民族摄影艺术出版社

## 图书在版编目(CIP)数据

中国清代瓷器鉴赏图录/帅茨平,周晓亚编著. —北京:中国民族摄影艺术出版社, 2002.5

ISBN 7-80069-422-4

I. 中… II. ①帅…②周… III. 瓷器(考古)—中国—清代—画册 IV. K876.3-64

中国版本图书馆CIP数据核字(2002)第022076号

策 划: 彦 卿

责任编辑: 树 枫

装帧设计: 赵 歆

中国民族摄影艺术出版社出版发行

(北京市和平里北街14号 邮编100013)

北京地大彩印厂

各地新华书店经销

2002年8月第1版 2002年8月北京第1次印刷

开本: 889 × 1194毫米 1/32 印张: 16 字数: 300千字

定价: 100.00元(上、下册)



# 目 录

概述 / 1

清代瓷器主要品种 / 2

清代各期瓷器特征 / 9

清初期瓷器特征 / 9

顺治 (1644-1661 年) / 17

康熙 (1662-1722 年) / 28

雍正 (1723-1735 年) / 114

乾隆 (1736-1795 年) / 200

清中期瓷器特征 / 298

嘉庆 (1796-1820 年) / 302

# 目 录

道光 (1821-1850 年) / 321

咸丰 (1851-1861 年) / 359

清末期瓷器特征 / 368

同治 (1862-1874 年) / 370

光绪 (1875-1908 年) / 385

宣统 (1909-1911 年) / 429

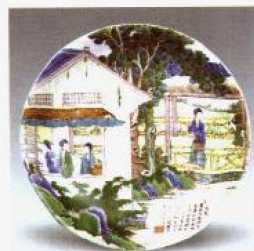
清代瓷器鉴别 / 439

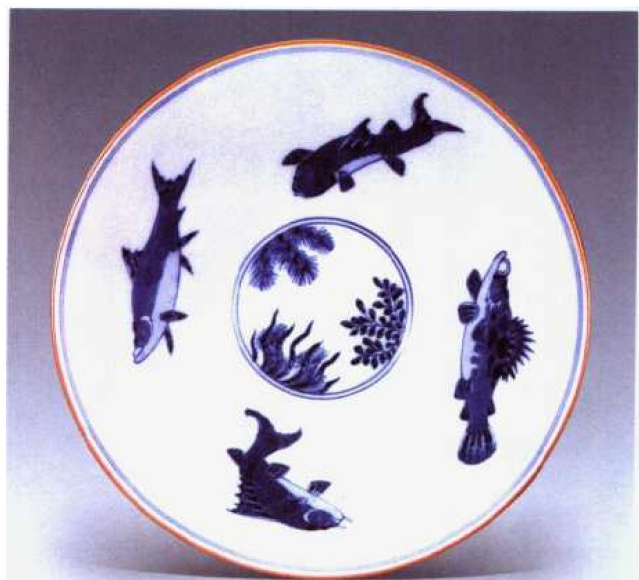
各期辨伪 / 439

常用鉴定术语 / 443

清代瓷器的款识 / 451

清代瓷器的纹饰 / 479





363

青花鱼藻纹碗

乾隆

台湾故宫博物院藏

高7.5厘米、口径18.4厘米

撇口，斜深壁，平底，圈足外侈。器内外各有四条青线，器内心绘三式水藻纹，内壁绘四尾鱼。绘制纹饰用笔熟练，技法精湛，构图简洁，艺工精细。器底有“大清乾隆年制”青花篆书款。



364

青花山高水长八宝碗

乾隆

高7.3厘米、口径19.6厘米、底径7.0厘米

侈口，深弧腹，平底，圈足。器表口沿处饰如意云纹一周，腹饰吉祥纹样，并有四个圆形开光，每个开光内饰一单字，共饰四字：山、高、水、长。器内心饰团寿字。器底有“乾隆丙午”青花楷书款。



365

## 青花龙纹高足盘

乾隆

首都博物馆藏

高18.5厘米、口径22.5厘米

盘外壁绘二方连续纹样，足部饰“鱼龙变化”纹。绘波涛中一尾鱼跃出水面视向空中，空中有龙扬须摆尾，上下翻腾，威风凛凛，踏浪穿云。绘工精细，青花发色纯正。足内有“大清乾隆年制”篆款。



366

## 青花云鹤图爵盘

乾隆

江西省景德镇陶瓷馆藏

通高13.4厘米



长流翘尾，设双圆栓，爵足被山石托起。整器胎质坚细，釉色白润。器表饰青花吉祥纹样，绘瑞云、仙鹤，绘工技法熟，线条匀称，造型生动，呼之欲出。此爵腹部有“乾隆年制”篆款。



367

### 青花龙纹缸

乾隆

江西省丰城博物馆藏  
高50厘米、口径45厘米

此器唇口，鼓腹，平底。器形大，胎体重，釉色洁白，青花色泽纯正。器表饰云龙纹。祥云之中见龙张牙舞爪，怒目而视，双眉高耸，扬须摆尾，气势雄浑，威风凛凛。展现了龙纹艺术的魅力。



368

### 青花西洋仕女盘

乾隆

江西省博物馆藏  
高4厘米、口径34厘米  
底径20厘米

平口，折腹，圈足。器外圈饰二组题材相同的二方连续纹样，纹样设计精巧，绘制细腻。器内心绘半身女人像。人像头部稍侧，身着露肩服饰，明显表现出了西欧的特征。此器为国外在景德镇订制的瓷器。



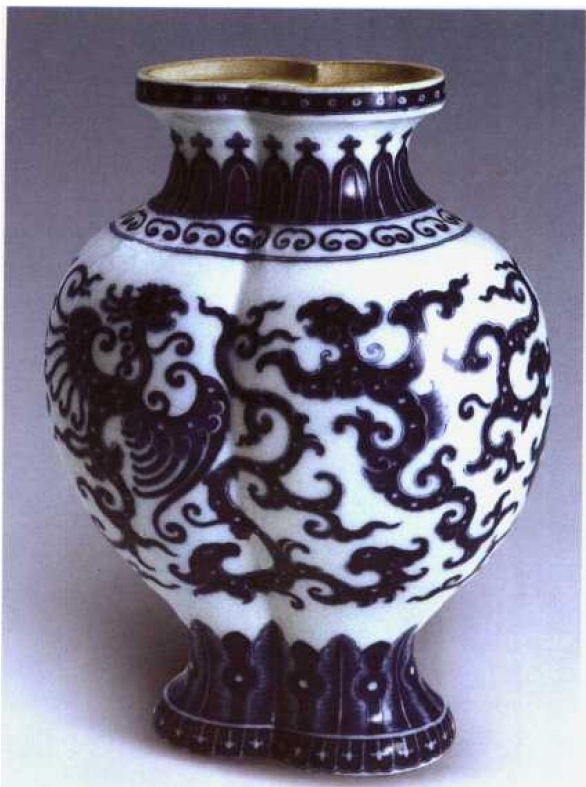
369

## 青花龙凤纹双耳罐

乾隆

上海博物馆藏

高22.1厘米、口径10.2厘米、足径10.6厘米



器形如连体双鱼，又称双鱼瓶或连体瓶。器表上纹饰青花龙凤纹。龙凤纹在装饰图案中是深受人们喜爱和崇敬的纹饰。此器纹饰设计精致，画法娴熟，形象生动。纹饰与器形融为一体，具有较高的艺术欣赏价值。器底有“大清乾隆年制”篆书款。



370

## 豆青釉开光青花龙纹双系罐

乾隆

天津市艺术博物馆藏

高30.6厘米、口径23.3厘米、底径22.5厘米

唇口外翻、短颈，鼓腹弧收，腹部饰一对描金龙形耳，假圈足。腹部中央与双耳外有四个开光，开光内绘云龙纹。龙体盘曲，威猛狰狞，气势威严，表现了龙纹艺术的内涵。器底有“大清乾隆年制”青花篆书款。

371

青花挂瓶

乾隆

高29厘米、口径4.3厘米

此器扁平式、形似被剖开的半器、底有托座、腹有开光、开光处是乾隆御题诗，诗文后有“乾隆壬戌秋御题”款，款下有二方印章。此器属受命而制的官窑器。



372

青花云龙纹五孔扁瓶

乾隆

高29.2厘米、口径7厘米

此瓶上有五个喇叭形口、腹部略呈六方形、有双耳衔活环、平底、长方阶形圈足。器口饰蕉叶纹、腹饰云龙纹与莲花纹、腹底饰波涛纹。整器纹饰充实精美、整制规整。器底有“大清乾隆年制”青花篆书款。



373

## 青花八吉祥纹双耳扁瓶

乾隆

南京博物院藏

高50.5厘米、口径8.3厘米、腹径45.5厘米

直口，直颈，扁圆腹，颈与腹间饰一对夔龙耳，长方形圈足。器口饰回纹，颈部饰缠枝纹。腹部绘八吉祥纹样。整器绘纹纹样精巧细致，线条流畅，富有韵味。器底有“大清乾隆年制”篆书款。



374

## 青花琮式瓶

乾隆

上海文物商店藏

高23.4厘米、宽11.5厘米

圆口，长方体腹，直圈足，截面呈四方形。器口沿饰二方连续带状纹一周，器表主纹饰为带状纹样与方形适合纹样，纹样外形与器体和谐统一，可谓匠心独具。此器的器型与纹饰设计反映了当时的工艺水平。

375

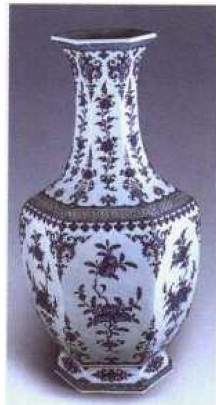
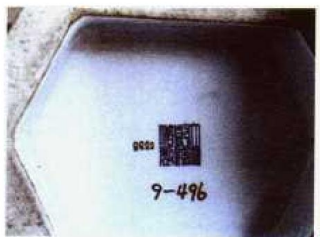
青花缠枝花纹贯耳六方瓶

乾隆

江西省景德镇陶瓷馆藏

高44.6厘米、口径对角宽18.8厘米

此器截面呈六方形。撇口，粗长颈，颈中部有双贯耳，斜折肩，直腹弧收，圈足。器表口沿饰回纹，颈中部绘波涛纹。肩、腹部以缠枝花为装饰纹样。纹样绘制精巧秀美，密而不繁。器底有“大清乾隆年制”篆款。



376

青花折枝花卉六方瓶

乾隆

台湾故宫博物院藏

高44.7厘米、口径18.3厘米、底径18.5厘米

此器截面为六方形。器型规整，庄重柔美。器表面沿饰回纹，颈部绘缠枝莲纹，颈部与腹部的相连处饰卍字纹，腹部的六面分别绘制吉祥图案。图案设计精巧，绘制技法娴熟，制作工艺精细。器底有“大清乾隆年制”青花篆款。





377

## 青花瓢纹葫芦瓶

乾隆

高59.6厘米、口径10.4厘米

此器葫芦状，名葫芦瓶。器表满饰吉祥的蝙蝠纹与葫芦纹。寓意“有福”“百禄”。吉祥纹样在雍正、乾隆时期大为盛行，乾隆以后出现在瓷器上的吉祥图案也有增无减。此器构图饱满，釉色青翠。器底有“大清乾隆年制”篆书款。



378

## 青花三果梅瓶

乾隆

高34厘米

唇口，短颈、宽肩，鼓腹斜收，束胫外撇，内圈足。器表肩部饰莲瓣纹，腹绘折枝三果图，胫饰莲瓣纹。器表图案表现了人们希望多福多子的祈盼。和最具民族特色的美术形式，融入了浓厚的民俗色彩与鲜明的时代特征。

379

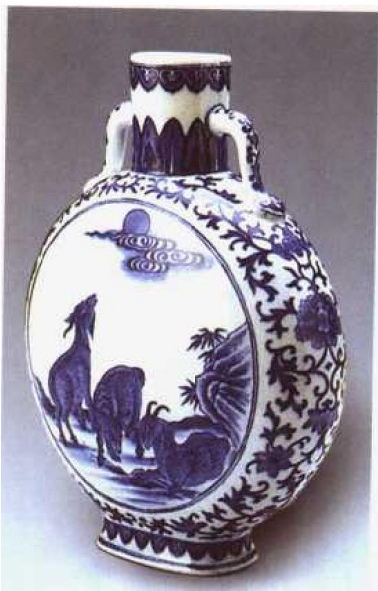
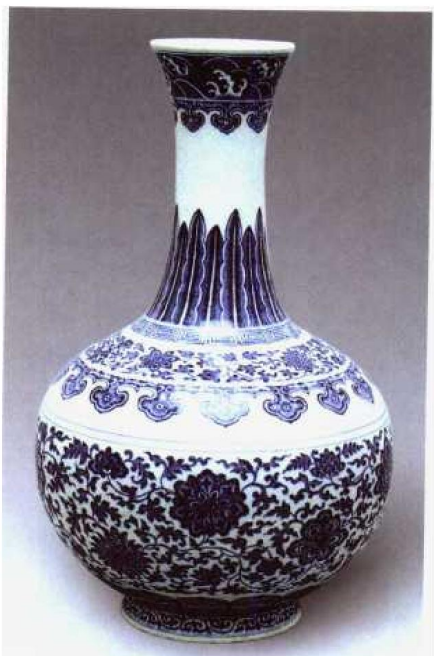
青花缠枝莲纹赏瓶

乾隆

上海文物商店藏

高36.9厘米、腹径23.8厘米

撇口，长颈，丰肩，球腹，圈足外撇。器表口沿饰波涛纹与如意头纹，颈下部饰蕉叶纹，肩与腹相连处饰如意头纹，腹饰缠枝莲纹。纹饰线条清晰，绘制精细，工艺讲究。器底有“大清乾隆年制”青花篆书款。



380

青花三羊开泰瓶

乾隆

台湾故宫博物院藏

高23.7厘米、口径4.5厘米、底径7.9厘米×5.2厘米



直口，直颈，扁圆腹，颈中部至腹上部设双弓耳，椭圆圈足。器口沿饰如意头纹，颈部与圈足上部饰蕉叶纹，腹部侧面饰缠枝花纹与蝙蝠纹。主纹饰腹部三羊开泰图。绘制技法纯熟，纹样吉祥。器底有“大清乾隆年制”青花篆款。

381

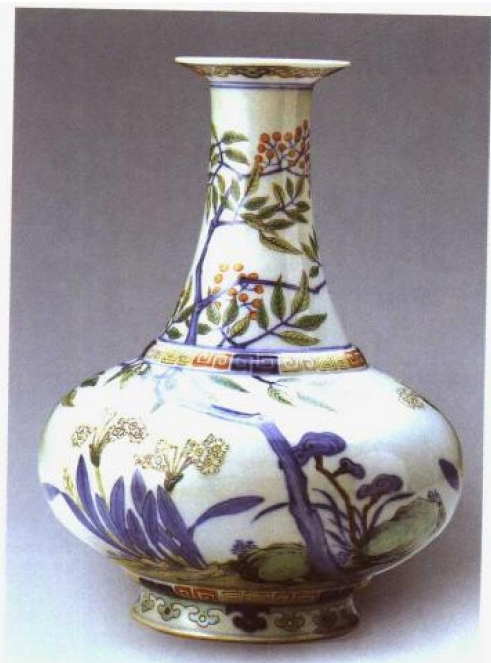
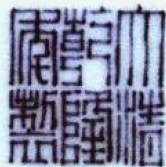
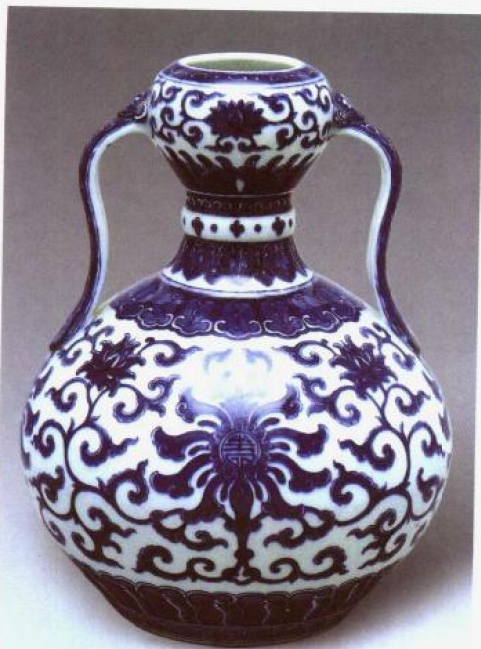
## 青花如意耳蒜头口瓶

乾隆

上海文物商店藏

高23.2厘米、腹径18.5厘米

蒜头口，束颈，斜肩，球形腹，口沿下与肩上饰如意耳。整器施白釉，绘青花图案。图案纹样以缠枝莲纹为主。纹饰清晰明朗，绘制细腻。器底有“大清乾隆年制”青花篆书款。



382

## 青花粉彩花卉瓶

乾隆

台湾故宫博物院藏

高24.4厘米、口径7.5厘米、底径10.0厘米

撇口，长颈，丰肩，扁圆腹，圈足外撇。在雍正、乾隆时期瓷器上寓含寿意的吉祥图案大为盛行。此器纹饰即由天竹、水仙、灵芝及石草组成“天仙寿芝”图，也称“群仙祝寿”。图中形象造型秀美，线条流畅，表现了祥瑞之气与画面的寓意。



383

青花竹石芭蕉图玉壶春瓶

乾隆

上海文物商店藏

高28.5厘米、腹径18厘米

撇口，细颈，溜肩，鼓腹，圈足外撇。器表颈部饰蕉叶纹，颈部与肩部相连处绘带状纹样。腹部绘竹、石与芭蕉。腹下饰植物纹。器表纹饰疏密有致，刻画细腻。此器胎质坚细，釉色白润。器底有“大清乾隆年制”青花篆书款。



384

青花八吉祥纹扁瓶

乾隆

中国历史博物馆藏

高48.5厘米、口径8.3厘米

直口，直颈，肩圆腹，颈中部与肩部设双螭耳，扁圈足。器表口沿饰回纹，颈部饰花卉纹样，器腹部饰吉祥纹样。纹样设计与器型结合巧妙。制作工艺讲究，具有独特的艺术效果。器底有“大清乾隆年制”篆书款。

