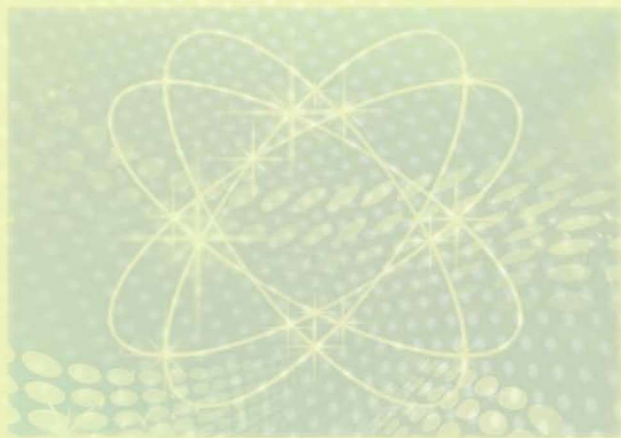


园丁书系

教师表达能力初探

艾斌 编著



吉林人民出版社

园丁书系

教师表达能力初探

艾 斌 编著

吉林人民出版社

CONTENTS 录

第一章 新课程中的普通话训练	1
第一节 新时期的语言文字工作	1
第二节 普通话的语音训练	4
第三节 普通话语法的特点	25
第二章 新课程中教师口语的基础训练	30
第一节 新课程中教师口语的思维训练	30
第二节 新课程中教师口语的心理训练	36
第三节 新课程中教师口语的修辞训练	45
第三章 新课程中教师口语交际的基本类型及训练	70
第一节 新课程中教师的朗读与朗诵训练	70
第二节 新课程中教师的演讲训练	80
第三节 新课程中教师的解说训练	92

第四节	新课程中教师的交流训练	97
第五节	新课程中教师的论辩训练	118
第四章	新课程中教师口语的专业训练	135
第一节	新课程中教师职业口语	135
第二节	新课程中教师教学口语训练	145
第三节	新课程中教师教育口语训练	169

第一章 新课程中的普通话训练

第一节 新时期的语言文字工作

一、语言文字工作的方针和任务

语言文字是人们表达思想、传递信息的重要交际工具。做好语言文字工作，对社会发展、科技进步和文化教育水平的提高都有重要的意义。因此，我国政府历来十分重视语言文字的规范化工作。

早在1955年国家就召开了“全国文字改革会议”和“现代汉语规范问题学术会议”。同时，中央还提出了“促进汉字改革、推广普通话、实现汉语规范化”的语文工作三大任务。经过三十年努力，语言文字工作取得了显著的成绩。

1985年12月，国务院决定，将中国文字改革委员会改名为国家语言文字工作委员会，扩大了它的工作范围和政府职能，以适应新

时期语言文字工作的需要。紧接着在1986年1月6日至13日，国家教育委员会和国家语言文字工作委员会又联合召开了“全国语言文字工作会议”，规定了新时期语言文字工作的方针为“贯彻执行国家关于语言文字工作的政策和法令，促进语言文字规范化、标准化，继续推动文字改革工作，使语言文字在社会主义现代化建设中更好地发挥作用。”并规定当前语言文字工作的主要任务是“做好现代汉语规范化工作，大力推广和积极普及普通话；研究和整理现行汉字，制定各项有关标准；进一步推行《汉语拼音方案》，研究并解决实际使用中的有关问题；研究汉语汉字信息处理问题，参与鉴定有关成果；加强语言文字的基础研究和应用研究，做好社会调查和社会咨询、服务工作。”在这项任务中，推广普通话和汉语规范化，就是其中最重要的两项工作。

二、大力推广、积极普及普通话

“大力推广和积极普及普通话”是我国长期以来坚持的基本语言政策。《中华人民共和国宪法》明确规定“国家推广全国通用的普通话。”在新时期里，推广普通话所以被列为语言文字工作的最重要任务之一，因为，首先它是我国发展和扩大社会主义市场经济的需

要。推广普通话可以进一步消除方言隔阂，沟通不同民族之间的交际，有利于日益频繁的社会交往，有利于加强民族团结和民族团结，进一步发展大好形势。其次，文化教育的普及和提高，科学技术的进步和发展，传真技术的现代化，计算机语言输入和语言知识的研究，都对推广普通话提出了新的要求。此外，随着对外开放政策的贯彻执行，国际往来和国际文化、技术交流日益增多，进一步推广和普及普通话，无疑可以减少语言交际的困难，促进国际交往。

为适应新的历史形势，中央要求，在本世纪内使普通话成为“四用”语言，即：第一，各级各类学校采用普通话教学，使普通话成为教学语言。第二，各级各类机关进行工作时一般使用普通话，使普通话成为工作语言。第三，广播（包括县以上的广播台、站）、电视、电影、话剧使用普通话，使普通话成为宣传语言。第四，不同方言区的人在公共场合交往时，基本使用普通话，使普通话成为交际语言。

为了有效地推动普及普通话工作，中央有关部门根据不同地区、不同行业、不同年龄，以及其他具体情况，制定了普通话的分级要求的测试标准。

实践说明：开展普通话水平测试是促进汉语规范化，推广普及普通话工作走向科学化、标准化道路的重要步骤。它对加快普及普

通话进程是非常有益的。

三、普通话是教师的语言基本功

学校是推广普通话的主要基地，教师是推广普通话的重要力量。抓学校的推广普通话工作，首先要把使用普通话进行教育、教学作为对教师工作的基本要求，让普通话成为教师的职业语言。

“教师口语课程标准”中规定 “高等师范中文专业及中等师范学生，北方方言应达到一级，南方方言应达到二级甲等；其他专业学生，北方方言区最低到二级甲等，南方方言区学生最低达到二级乙等。”考核标准对师范院校学生的普通话水平要求高一些，这正是教师职业的需要，它是关系到亿万中、小学生普通话水平提高的大问题，也是关系到提高全民族语言素质的大问题。

第二节 普通话的语音训练

一、普通话语音的特点

语言是以语音为表现形式的。为表义服务，这是语音的必备功

能。可是，作为现代汉民族共同语普通话的语音，除了具有很强的表义功能之外，它还具有声音优美、音乐性强的特点。

首先，现代汉语的音节（字音）是以前声后韵为基本结构方式的。声母不仅可以使吐出的每个字音清晰而且可以使字音界限分明。在多数音节中，元音成分占优势，其中用声音洪亮的 a 作主要元音的音节，竟达 40% 之多。加上很多字音的韵母是由两、三个元音合成的，或由一两个元音与鼻音合成的。因此，诵读起来不仅字音清晰响亮，而且圆润悦耳。

其次，我们知道，声调是汉语音节的重要组成部分，声调是贯穿字音的高低升降抑扬曲直的调子。音韵相同而声调不同，意思也就变了。

普通话四个声调的声音类型很齐全，有上扬的也有下降的，有平直的也有曲折的。同时各种调型的音高差别也很大，声音的抑扬曲降明显。语流中由于不同声调的词语交相配合，就能构成普通话所特有的音乐美。

一般情况下，普通话的音乐美通过发声的“强弱”规律得以体现。“强弱”是增强和减弱发声着力度的产物。普通话中着力现象也是语言活动中普遍使用的表情达意的手段。例如“谁看画报？”问

话着力点放在“谁看”上，应答人的回话着力点必然是“我看（画报）”。根据语境需要也可省去“画报”二字，更加突出强音。

一般说来，运用普通话的强弱规律表达自己的思想感情，大都能够准确地体现。朗读作品，就要根据作品的思想感情和作者的意图进行处理。

普通话的节奏性是很强的，只要在实践中反复体会，就会做到运用自如的。

再者，普通话里有很多不同形式的音节重叠词。例如：妈妈、天天、看看、笑笑、唱唱；一排排、一幢幢、一条条、一双双；高高的、长长的、蓝蓝的、圆圆的；红通通、暖洋洋、绿油油、亮堂堂；打扮打扮、商量商量、通红通红、雪白雪白；打打闹闹、说说唱唱、干干净净、漂漂亮亮等等。

此外，普通话还有很多非常准确形象的摹声词。例如：嘀嗒、叮咚、扑通、哗啦、劈劈啪啪、叮叮当当、叽叽喳喳、乒乒乓乓、劈里啪啦、叮零当唧等等。

这些音节重叠词、象声词，在话语中适当而准确地运用，也可以使话语说得轻松活泼，声音和谐优美。

摹声词不仅形象地摹拟出自然景物的声音，而且也表现出人物

的音容笑貌。准确地运用叠音词和拟声词也可以给人们以语音优美的享受。

普通话里的儿化词很丰富，有的可以区别词的意义，有的可以表达小巧、轻微、喜爱或亲切的感情。只要能够做到准确地运用，不仅可以起到很好的修辞效果，而且可以使语音表述得活泼而柔美。

双声叠韵，韵律铿锵。现代汉语双音节词已占优势，这就构成了汉语音节匀称的特点。

普通话的韵辙是经过长期锤炼而形成的，无论是“十三辙”或“十八韵”，只要正确使用，都是很和谐优美的。押韵可以使同一个音在同一个位置上重复，构成声音上的回环往复，这样不仅可以增强声音的和谐动听，而且易诵易记，引人思索。

古人曾用“珠走玉盘”的美言形容汉语字音的圆润优美。前苏联有位诗人，曾经这样赞美过汉语，他说：只有用音乐才能传达汉语的声音，只有用音乐传达，才不会把它损伤。他的说法并不夸张，是符合现代汉语实际的。

二、发音器官和发音原理

(一) 发音器官及其功能

人体生理器官中，用来发音的部分叫做发音器官，学习普通话语音，辨正方音，首先必须了解发音的各个器官及其功能。人的发音器官像是非常灵巧的乐器一样，也可以分为动力部分、发声部分、共鸣部分，以及制造各种声音的节制部分。

肺和气管 它们是语音发声的动力器官。像风琴的风箱一样，在力的推动下会发出优美的琴声。肺是存储气流的仓库，气管是气流的通道。

喉头和声带 声带是语音中乐音的发源地。它像风琴里的簧片一样，在气流的作用下发出琴声。声带是长在喉头内的两片带状的纤维质肌膜。喉头的两个杓状软骨可以调节声带的松紧或声门的开闭。呼吸或发噪音时，声门敞开，声带不颤动；发乐音时，声门关闭，气流冲击声带，发出乐音。

口腔和鼻腔 口腔、鼻腔以及咽头都是语音的共鸣箱扩音器。它们像胡琴的共鸣筒一样，可以扩大琴弦发出的声音。咽头下连喉头，前通口腔，上通鼻腔，是呼、吸气流的“三岔口”。鼻腔是固定

的空腔，在软腭的配合下，可以发鼻音或鼻腔、口腔同时共鸣的鼻化音。口腔在唇、舌的配合下是可变性极强的共鸣腔。

唇、舌和软腭 它们是制造出各种语音成分的主动性节制器官。它们就像在琴键上跳动的手指一样，制造出各种优美的乐音。口腔中的这些主动性器官可以跟被动的上齿、齿龈、硬腭等部分造成各种状况的节制，发出很多声音。譬如，唇分上唇和下唇，它们既可相对节制，也可下唇与上齿节制；它们还可以拢圆，也可以展开。舌可分舌尖、舌面、舌根等部分。它既可积极地与齿背、齿龈、硬腭构成阻碍，也可以抬高降低、前伸后缩，造成各种各样的共鸣腔。软腭是连在硬腭后面的，可以上升（关闭）、下垂（打开），调节鼻腔通路，并可与舌根构成阻碍。



发音器官示意图

我们把人的发音器官比作灵巧的乐器，这是为了便于直观地理解人的发音器官各部分在构成语音时的作用。事实上任何精密灵巧的乐器也比不上人的发音器官的。因为人的发音器官各个部分在大脑神经的控制下，在发音的过程中，都是可以自动调节，默契配合进行工作的。

（二）语音构成的基本原理

我们已知语音是从人的发音器官发出来的，因此，人的发音器官既是语音产生的生理基础，又是构成语音的物质条件。以这种物质条件产生的语音，同自然界的声​​音一样，也是由于物体受到力的作用而形成的一种音波。按照音波有规则与否，也可分为“乐音”（如 a、i、u）和“噪音”（如 r、q、k）两类。按照音波的频率、强度、持续的久暂，以及音波形式不同，语音同其它声音一样，也具有音高、音强、音长、音色等声音的四种要素。这些特征都体现了语音的物理性质。然而，语音是具有表义功能的声音。这是语音区别于自然界一切声音的本质特征。语音的表义功能，是全社会赋予的。用什么声音形式表示什么意义，以及如何表示等等，都是由全社会成员约定俗成的。所以语音又具有社会属性。学习普通话的过程，实际上就是改变方音系统为普通话语音系统的过程。

三、普通话语音系统

（一）语音单位和汉语拼音方案

语音是由大小不等的语音单位组成的。按照现代语音学的分析法，可以把音节分析为音素、辅音和元音。

音节 是人们听觉上最容易分辨的最自然的语音片断，也是语音的基本结构单位。“大力推广普通话”这句话，人们会清晰地听辨出它是由7个自然的声音单位组成的，每个声音单位就是一个音节。写下来就是7个汉字。因此，一个字音就是一个音节。只有“儿化音”例外，写出来是“花儿”两个字，说起来却是一个音节 huār。

音素 它是分析音节得出来的语音最小单位。比如“砧码”两个字音拖长音念。很容易听出两字的后半部分声音相同，都是a。两个字音不同的地方在开头部分，“砧”开头音是f，“码”开头音是m。a、f、m就是从“砧码”两个音节中分析出来的、不能再作分析的音素。每一个音素都有区别于其他音素的特色。反之，“砧码”两个音节就是fǎ和mǎ拼合成的基本结构单位。

辅音、元音 音素可分为辅音和元音两大类。气流（包括带音的气流）在口腔或咽头受到阻碍而形成的音叫辅音，如f、m r等；带音的气流在咽头、口腔不受阻碍而形成的音叫元音。如a、i、u等。

按照传统音韵学的分析法，通常把一个字音分为声母、韵母、声调。声母是音节开头的辅音，韵母是声母后面的一部分，声调就是音节高扬曲降的调子。有些字音开头部分没有辅音，叫做“零声

母”音节。

(二) 普通话音系

普通话语音系统，就是以《汉语拼音方案》为代表的音系。它包括 21 个辅音声母、39 个韵母、4 个声调、音节拼合规律（400 个基本音节，1210 来个带调的音节），以及变调、轻声、儿化等。

1. 普通话声母分类和发音

声母 发音方法 发音部位		塞音		塞擦音		擦音		鼻音	边音
		清音		清音		清音	浊音	浊音	浊音
		不送气	送气	不送气	送气				
双唇音	上唇下唇	b 玻	p 坡					m 摸	
唇齿音	上齿下唇					f 佛			
舌尖中音	舌尖齿龈	d 得	t 特					n 讷	l 勒
舌根音	舌根软腭	g 哥	k 科			h 喝			
舌面音	舌面硬腭			j 基	q 欺	x 希			
舌尖后音	舌尖硬腭前			zh 知	ch 吃	sh 诗	r 日		
舌尖前音	舌尖上齿背			z 资	c 雌	s 思			

声母发音训练：

b （玻） 颁布 bānbù 宝贝 bǎobèi 辨别 biànbíe

p （坡） 批评 pīpíng 偏僻 piānpì 澎湃 péngpài

m （摸） 美满 měimǎn 面貌 miànào 磨灭 mómiè

f （佛） 方法 fāngfǎ 反复 fǎnfù 丰富 fēngfù

- d (得) 等待 děngdài 道德 dàodé 电灯 diàndēng
- t (特) 淘汰 táotài 团体 tuántǐ 天坛 tiāntán
- n (讷) 恼怒 nǎonù 能耐 néngnài 牛奶 niúniǎi
- l (勒) 理论 lǐlùn 嘹亮 liáoliàng 玲珑 línglóng
- g (哥) 改革 gǎigé 骨干 gǔgàn 高贵 gāoguì
- k (科) 开阔 kāikuò 可靠 kěkào 慷慨 kāngkǎi
- h (喝) 缓和 huǎnhé 花卉 huāhuì 悔恨 huǐhèn
- j (基) 解决 jiějué 经济 jīngjì 检举 jiǎnjǔ
- q (欺) 请求 qǐngqiú 恰巧 qiàqiǎo 亲切 qīnqiè
- x (希) 新鲜 xīnxiān 虚心 xūxīn 下旬 xiàxún
- zh (知) 主张 zhūzhāng 政治 zhèngzhì 珍重 zhēnzhòng
- ch (吃) 铲除 chǎnchú 穿插 chuānchā 惆怅 chóuchàng
- sh (诗) 史诗 shǐshī 税收 shuìshōu 审视 shěnsì
- r (日) 柔软 róuruǎn 仍然 réngrán 容忍 róngrěn
- z (资) 藏族 zàngzú 总则 zǒngzé 自尊 zìzūn
- c (雌) 层次 céngcì 猜测 cāicè 粗糙 cūcāo
- s (思) 松散 sōngsǎn 色素 sèsù 琐碎 suǒsuì