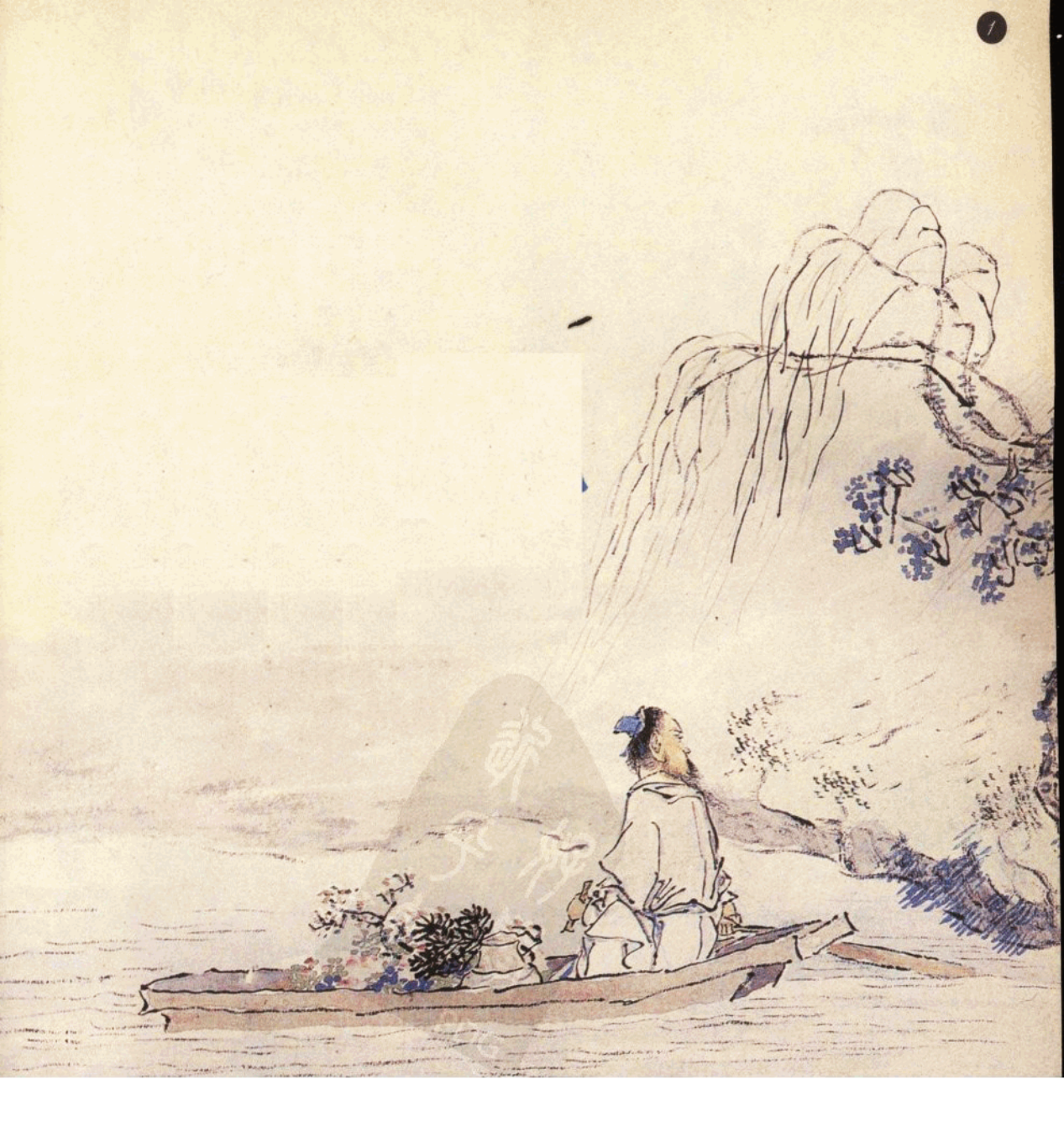


故 人 美 辭 黃 鶴 樓 煙
花 詩 之 下 揚 州 帆
遠 唐 韻 空 盡 雜 見 長
江 天 粵 流





序	4	峨眉山市月歌 (李白).....	38
送杜少府之任蜀川 (王勃).....	9	将进酒 (李白).....	40
登幽州台歌 (陈子昂).....	10	静夜思 (李白).....	41
春江花月夜 (张若虚).....	11	望庐山瀑布 (李白).....	42
咏柳 (贺知章).....	15	早发白帝城 (李白).....	43
回乡偶书 (贺知章).....	16	宣州谢朓楼饯别校书叔云 (李白).....	44
次北固山下 (王湾).....	17	赠孟浩然 (李白).....	45
春晓 (孟浩然).....	18	黄鹤楼送孟浩然之广陵 (李白).....	46
过故人庄 (孟浩然).....	19	夜泊牛渚怀古 (李白).....	47
望洞庭湖赠张丞相 (孟浩然).....	21	望岳 (杜甫).....	48
相思 (王维).....	22	月夜 (杜甫).....	49
送元二使安西 (王维).....	23	春望 (杜甫).....	50
山居秋暝 (王维).....	25	赠卫八处士 (杜甫).....	51
鹿柴 (王维).....	25	佳人 (杜甫).....	52
辛夷坞 (王维).....	26	蜀相 (杜甫).....	53
登鹳雀楼 (王之涣).....	27	春夜喜雨 (杜甫).....	54
凉州词 (王之涣).....	28	闻官军收河南河北 (杜甫).....	55
从军行 (其四) (王昌龄).....	28	白帝 (杜甫).....	56
闺怨 (王昌龄).....	29	秋兴八首 (杜甫).....	58
长信秋词 (其三) (王昌龄).....	29	登高 (杜甫).....	63
芙蓉楼送辛渐 (王昌龄).....	30	登岳阳楼 (杜甫).....	64
白雪歌送武判官归京 (岑参).....	31	碧涧别墅喜皇甫侍御相访 (刘长卿).....	65
燕歌行 (高适).....	32	长沙过贾谊宅 (刘长卿).....	66
凉州词 (王翰).....	34	淮上喜会梁州故人 (韦应物).....	67
黄鹤楼 (崔颢).....	35	寄全椒山中道士 (韦应物).....	69
蜀道难 (李白).....	36	滁州西涧 (韦应物).....	70

枫桥夜泊 (张继).....	72
省试湘灵鼓瑟 (钱起).....	73
听邻家吹笙 (郎士元).....	74
云阳馆与韩绅宿别 (司空曙).....	75
江村即事 (司空曙).....	76
江南行 (张潮).....	77
喜见外弟又言别 (李益).....	78
夜上受降城闻笛 (李益).....	79
江雪 (柳宗元).....	80
登柳州城楼寄漳汀封连四州刺史 (柳宗元).....	81
元和十年自朗州至京戏赠看花诸君子 (刘禹锡).....	83
再游玄都观 (刘禹锡).....	83
石头城 (刘禹锡).....	84
长恨歌 (白居易).....	86
江南春 (杜牧).....	89
赤壁 (杜牧).....	91
泊秦淮 (杜牧).....	93
清明 (杜牧).....	95
锦瑟 (李商隐).....	96
无题 (李商隐).....	97
筹笔驿 (李商隐).....	99



唐诗粤韵之美

余福智

唐诗从古乐府时代大踏步跨过来，甩脱了附加在自己身上的音乐外衣：它成长了，它要用自己的字音形成旋律，独立谋生。

唐人读诗可以读出怎样的旋律，我们固然没有办法找到他们读给我们听，但追溯文献，其情景是可以近似地推知的。大体说来，它应该就像是我们用粤语读出的旋律。

文献上，陆法言《切韵》集了魏晋六朝音韵之大成，而《切韵》的后身就是《广韵》。拿与《广韵》一致的平水韵和普通话与粤语分别相比，可见粤音实在保存着更多的平水韵味。试看：中锋，飞机，鱼书，

4
賦看屋內種香樹
原居主者此
心新得空清
山徑
斜
世
中
也



亲人，茵陈，文君，山间，多哥，周流，森林，深沉，这些词在平水韵和粤语里都是叠韵词，而在普通话里就不是了。

千多年来，中原变化太大了。这变化也反映在语音上。不知什么缘故，古代丰富多彩的音调被裁减得只剩四个，而末尾带m的韵部连同所有的入声韵部更消失得无影无踪。

唐诗的旋律是依靠平仄来支撑的。聪明的唐代诗人，为了更丰满地传达出自己的生命体验，总是要把平仄安排得抑扬顿挫，使之恰好和他的情感活动模式相一致。而使用粤语朗读，则显然更能接近唐诗平仄安排的原味。

普通话只阴、阳、上、去四声。据说，阴、阳是平声。但真正读起来，阴平还平，阳平则绝对不平了——语言学家给它标出的



音高，是一条向上的斜线。因此，唐诗用平声字要显示的情感细微变化处，用普通话读起来就不免有所偏离。而粤语呢，不要紧，无论阴平阳平，一律和从前一样的平。

而且，粤语的声调一共有九个。不言而喻，九个声调比起四个声调来，当然能够组成更动听的旋律了。

粤语的入声，几乎完全保持着平水韵的原貌。因此，唐代诗人用入声来显示其情绪之抑郁、激荡的地方，拿粤语一读，就可以品尝出来了。试拿柳宗元《江雪》为例：

千山鸟飞绝
孤舟蓑笠翁

万径人踪灭
独钓寒江雪

其入声韵的使用是别具匠心的。只要把押韵的那三个字用入声来读，不论用的是哪种保留入声的方言，都可以读出一种坚强、一种



斩截，从而使读者很容易和诗人的生命体验相契合，领略他那具有铮铮铁骨的风采。

至于以m音收尾的韵部，是极有表现力的，普通话把它们舍弃了，实在可惜，可惜！我们试来用粤语读一读杜甫《秋兴八首》中的一首：

玉露凋伤枫树林
江间波浪兼天涌
丛菊两开他日泪
寒衣处处催刀尺

巫山巫峡气萧森
塞上风云接地阴
孤舟一系故园心
白帝城高急暮砧

感觉到了吧？那林、森、阴、心、砧几个字，读起来不是有一种回转内向的情韵么？

基于以上的认识，本书选编者特地用粤语把所选诗作朗读一遍。水平不高，为同好作个开头而已。

余福智



杜少陵之任蜀川
 王勃
 海内存知己
 天涯若比鄰
 西子年秋
 畫於滬上
 丁巳年秋
 畫於滬上



海内存知己
 天涯若比鄰
 西子年秋
 畫於滬上
 丁巳年秋
 畫於滬上

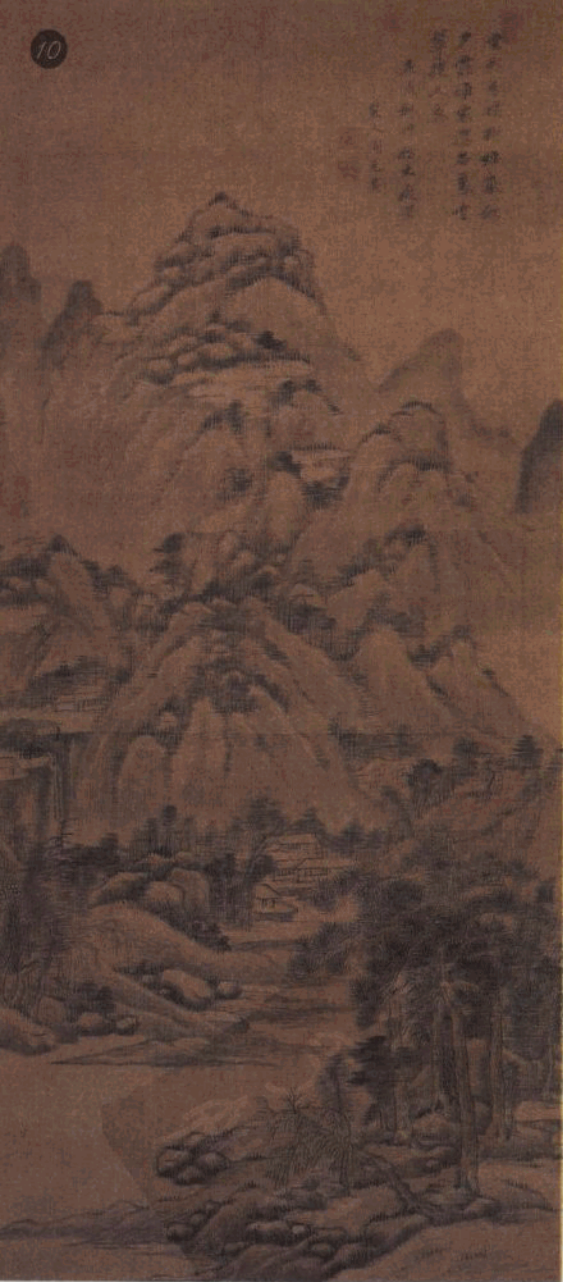
送杜少府之任蜀川

王勃

城阙辅三秦，风烟望五津。
 与君离别意，同是宦游人。
 海内存知己，天涯若比邻。
 无为在歧路，儿女共沾巾。

音韵评点

秦、津、人、邻、巾，这五个字属“真”韵。这个韵部的字在粤音里也有分化：人、巾两字的韵母已不同于秦、津、邻三字了。看来，秦、津、邻的粤音读法似乎更接近唐人：就这首诗来说，诗人寄寓其中的深厚友谊，是应该以比较浑厚的韵去表现的，而秦、津、邻这些字的粤音就显得比较浑厚。



登幽州台歌

陈子昂

前不见古人，后不见来者。
念天地之悠悠，独怆然而涕下！

音韵评点

前两句假如用普通话来读，前、不、人、不、来，五字都是阳平声，都有个上扬的趋势。而用粤语来读，则前、人、来三字属阳平，两个不字属入声。阳平读音平中带沉，入声则带着一种敲击的意味，两相配合，就能很好地传达出“怆然”的情韵。



春江花月夜

张若虚

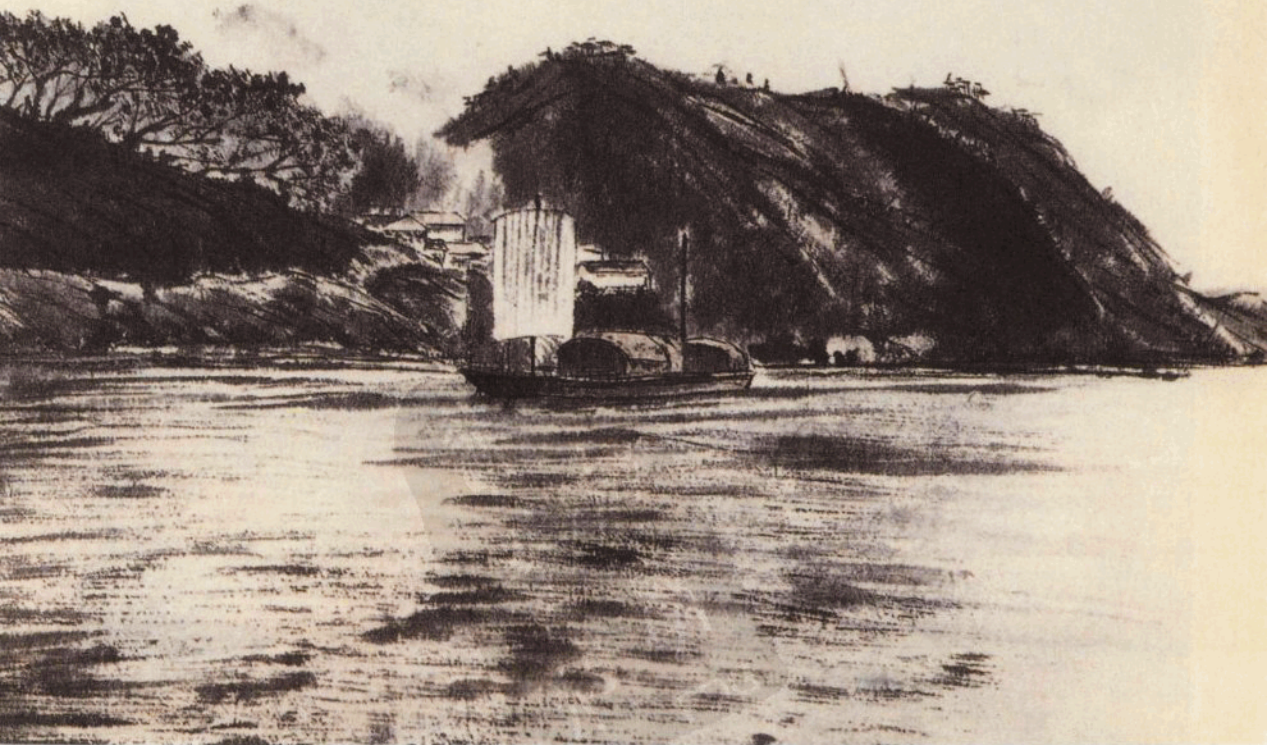
春江潮水连海平，海上明月共潮生。
滟滟随波千万里，何处春江无月明？
江流宛转绕芳甸，月照花林皆似霰。
空里流霜不觉飞，汀上白沙看不见。

12

江天一色无纤尘，皎皎空中孤月轮。
江畔何人初见月？江月何年初照人？
人生代代无穷已，江月年年只相似。
不知江月待何人，但见长江送流水。
白云一片去悠悠，青枫浦上不胜愁。
谁家今夜扁舟子？何处相思明月楼？
可怜楼上月徘徊，应照离人妆镜台。
玉户帘中卷不去，捣衣砧上拂还来。
此时相望不相闻，愿逐月华流照君。
鸿雁长飞光不度，鱼龙潜跃水成文。
昨夜闲潭梦落花，可怜春半不还家。
江水流春去欲尽，江潭落月复西斜。
斜月沉沉藏海雾，碣石潇湘无限路。
不知乘月几人归，落月摇情满江树。

音韵评点

全诗总共 252 字，而平声字占了 157 个。粤语的优点，是不论阴平阳平，一律都沿同一音高读到尾。用粤语读这首平声字占压倒优势的诗，就可以分明感觉到它有个平稳的基调。这诗反映着初唐士子的精神世界：他们刚刚告别了无忧无虑的少年时代，却忽而发现花多眼乱的大千世界往往显得美中不足。他们尽管有哀愁，却掩不住轻快；虽然有叹息，却不至于沉重。——占全诗近五成半的平稳悠长的字音，正好体现着这种特别的心灵活动。





瀛
 州
 剪
 竹
 葉
 凌
 江
 水
 滿
 萬
 歲
 春
 蟾
 照
 夜
 輝
 寒
 之
 屑
 落
 似
 剪
 刀
 冰
 身
 如
 舞
 鶴
 柳
 且
 藏
 蘇
 州
 地
 勝
 在
 如
 畫
 長
 陸
 吳
 江
 行



碧玉妆成一树高 咏柳

章仄韵

贺知章

碧玉妆成一树高，万条垂下绿丝绦。

不知细叶谁裁出，二月春风似剪刀。

音韵评点

高、绦、刀，这几个“豪”韵字，在普通话里已归并入“肴”韵了，而粤音则仍区别豪、肴二韵。大体说来，豪韵比肴韵少了点高亢，却多了几分舒展。

忠言相見不相識
笑問客從何處來
賀知章
背著文並圖音意情如夢
斜月小舟



回乡偶书

贺知章

少小离家老大回，
乡音无改鬓毛衰。
儿童相见不相识，
笑问客从何处来。

音韵评点

唐音的“灰”韵字在粤音里分化最大，但回、衰（读如催）、来这些字，由于没有像普通话那样被加上a的音素，因此读起来还是和诗人内心的声声叹息很合拍的。