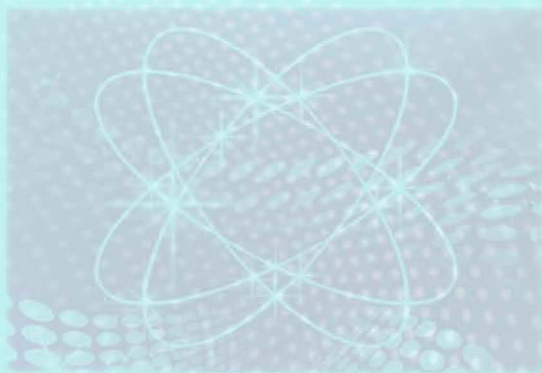


发现之旅  
**热带雨林之谜**

姜 卉 编



远方出版社

发现之旅

# 热带雨林之谜

姜 卉 编

远方出版社

## 图书在版编目(CIP)数据

热带雨林之谜/姜卉编. —呼和浩特:远方出版社,2005.3(2008.4 重印)  
(发现之旅)

ISBN 978-7-80723-001-4

I. 热… II. 姜… III. 热带林:雨林—普及读物 IV. S718.54-49

中国版本图书馆 CIP 数据核字(2008)第 044337 号

## 发现之旅 热带雨林之谜

---

编 者	姜 卉
出 版	远方出版社
社 址	呼和浩特市乌兰察布东路 666 号
邮 编	010010
印 刷	廊坊市华北石油华星印务有限公司
版 次	2008 年 5 月第 1 版
印 次	2008 年 5 月第 1 次印刷
开 本	850×1168 1/32
印 张	56
字 数	1740 千
印 数	3000
标准书号	ISBN 978-7-80723-001-4

---

远方版图书,版权所有,侵权必究。  
远方版图书,印装错误请与印刷厂退换。

# 前 言

在茫茫的宇宙中,人类居住的地球仅仅是一粒微不足道的尘埃。如今,宇宙飞船承载着人类的几千年文明已经飞向了宇宙,但是这并不代表人类对赖以生存的地球已经全面了解。恰恰相反,在地球上,在很多领域里还有很多的未解之谜等待着人类去发现。

种种迹象表明,这个世界上存在着诸多的现象和事物,它们躲在某一角落向我们露出狡黠的笑容。而以人类现有的智慧对它们只能报以尴尬的无奈。因为它们的存在与我们对世界的习惯理解实在是大相径庭。

当然,承认这些未知的存在,接纳这些不可理解的事实,并不是对人类有限心智的嘲讽。毕竟,人类几千年的智慧,在数十亿年的宇宙长河中实在是太不值一提了。若是一个新生智慧生物刚一出现,便很快扫清了所有的认知死角,那才是与大自然的

客观规律相背离的怪事。

人类的文明史不止一次告诉我们,对未知现象的孜孜探索,对神秘事物的苦苦追寻,这是人类作为一种智慧生物的天性所致。而这种天性也正是人类繁衍生息、文明进化的不竭原动力。

爱因斯坦曾经说过:“我们所能感受到的最奇妙的事物就是奥秘。”面对所有出现过的未知事物和现象,人们都曾做出过努力探索,甚至很多人“执著”地认为自己的发现就是对谜团最标准的解答。而这种所谓的“执著”实际上是一种固执,是一种混淆视听的偏执,是一种不负责任的表现。

鉴于此,本套《发现之旅》丛书,本着对广大读者负责的态度,宁缺毋滥。在强调保持内容趣味活泼的前提下,用科学严谨的态度进行编写。

另外,本套丛书在内容上只是对所写事物和现象进行客观的描述,没有任何主观见解,仁者见仁智者见智,相信读者大众会有自己独特的理解和判断。

本套丛书共14本,内容丰富,知识面广,适合图书馆馆藏以及个人收藏。因编者水平有限,书中难免有不足之处,敬请斧正。

编 者



## 目 录

亚马逊热带雨林 .....	1
西双版纳热带雨林 .....	8
海南岛热带雨林 .....	18
墨西哥南部热带雨林 .....	26
台湾南部热带雨林 .....	36
婆罗洲热带雨林 .....	45
苏门答腊热带雨林 .....	55
马来西亚热带雨林 .....	64
爪哇雨林 .....	72
棉兰老岛雨林 .....	78
波多黎各雨林 .....	84
斯里兰卡雨林 .....	88
巴拉圭热带雨林 .....	96

玻利维亚热带雨林 .....	102
刚果热带雨林 .....	108
昆士兰热带雨林 .....	116



## 亚马逊热带雨林



### 游侠引言



亚马逊河是拉丁美洲人民的骄傲。它浩浩荡荡，千回百转，蜿蜒流经秘鲁、巴西、玻利维亚、厄瓜多尔、哥伦比亚和委内瑞拉等国，滋润着 800 万平方公里的广袤土地，孕育了世界最大的热带雨林，使亚马逊河流域成为世界上公认的最神秘的“生命王国”。



亚马逊雨林地区的地形复杂多样，从散布岩石小山的低地平原，到溪流纵横的高原峡谷。多样的地貌造就了形态万千的雨林景观。在森林中，静静的池水、奔腾的小溪、飞泻的瀑布到

处都是；参天的大树、缠绕的藤萝、繁茂的花草交织成一座座绿色迷宫。



初次造访雨林的人一定会对千奇百怪的藤本植物留下深刻的印象。可以说，雨林里充满了藤。藤的形态多变：有圆圆的，笔直地从树冠垂下来；有扁扁的，缠绵地环绕在树上；有的光滑，仿佛历经能工巧匠的精心雕琢；有的粗糙，好像是天工弃下来的旧锯齿；有的又粗又长，弯弯曲曲，既寻不见根源，也找不到尽头；有的则缠成一团，从此树攀悬到彼树，把树冠紧紧地联系在一起；还有的缠着无数色彩斑斓的寄生花，远远望去，宛如丛林巨蟒悬游在一棵棵巨树之间，令人毛骨悚然。有一种藤呈凸凹相间的节状，印地安人称之为“龟藤”，传说乌龟可以顺着这种藤爬到天上。藤本植物有很好的生态适应，它们可以以本身缠绕而上，或以嫩枝卷绕支持物而上，或依靠卷须，或依靠吸根向上攀登。总之是以茎干物质最经济的手段攀援到光照充分的上



层,迅速生长达到成熟。

如果说亚马逊热带雨林是一部书,那么它的每一页都能讲述许许多多真实而又神奇的故事。她还是一组交响曲,那里的鸟兽鱼虫都是天才的乐手。

然而,亚马逊热带雨林却并没有因为它的富有而得到人类的厚爱,毫无节制的开发已对当地的自然环境造成了极大破坏。

随着巴西本国经济的发展,大量移民涌入亚马逊雨林边缘地带。为了向大自然要地要粮,人们使尽了各种手段和各种工具,夺林造田。随着公路和铁路干线的不断延伸,农民更易深入



原始密林中砍烧垦殖。在垦荒过程中,人们把重型拖拉机开进森林,将树木砍倒,再放火焚烧。林区的生态环境非常脆弱,大多数养分并不在土壤里,而是储存于活着的植物中。森林烧光后,大部分养料就随风散去。在清理出来的土地上耕种,过一两季后,土壤不是耗尽肥力就是被雨水冲走,剩下的就是寸草不生的一片砂砾。跨国大企业则是看中当地丰富的铁、铜、铝土和其

他矿产资源,不惜投入重金,大肆开采。

据巴西国家地理统计局的数据显示,亚马逊地区每年遭到破坏的雨林面积达2万3000平方公里。在过去30年中,这一世界上最大的雨林区的1/6已遭到严重破坏。巴西的森林面积同400年前相比,整整减少了一半。专家指出,热带雨林的减少不仅意味着森林资源的减少,而且意味着全球范围内的环境恶化。如果亚马逊的森林被砍伐殆尽,地球上维持人类生存的氧气将减少1/3。

滥伐亚马逊的森林,并没有给巴西人带来更多的财富。他们只是填饱了肚子,带来的却是对大自然永远的创伤和难以弥补的伤害。森林的过度砍伐使得土壤侵蚀、土质沙化,水土流失严重。巴西东北部帕拉州、阿玛帕州的一些地区由于林木被砍伐,生态被破坏,而变成了巴西最干旱、最贫穷的地方。

亚马逊热带雨林植被丰富,每平方公里不同种类的植物多达1200种。然而随着热带雨林的减少,数年后,至少有50万至80万种动植物种灭绝,雨林基因库的丧失将成为人类最大的损失之一。

对此,巴西政府愈来愈清醒地认识到问题的严重性,先后制定了多项环保政策,采取多种措施加强对林区环境的保护与监测。环保与可持续发展成为政府的优先目标之一。

巴西政府先后颁布了全国环境法和亚马逊地区生态保护



法。在 1988 年所颁布的新宪法中,加入了有关环境问题的条文,规定亚马逊地区是国家遗产,国家负责为该地区的持续发展寻求出路。同时出台了保护生态平衡的相关细则,提出了政府和公民在保护环境方面的权利与义务。巴西国家林业发展局也制定有关法律法规,对毁林烧荒给亚马逊森林造成严重灾害的个人或机构,将以破坏生态环境罪予以起诉,给予严厉的法律制裁和巨额罚款。与此同时,巴西政府加大了相关资金投入。1991 年—2002 年,政府为保护亚马逊地区生态和自然资源,累计投资近 1000 亿美元。

亚马逊——这片世界上最大的热带雨林,上苍赐予人类赖以生存的宝藏。她是美丽的,而如何保存她动人的光彩,则是留给人们的永恒思考。

## 问题在线

亚马逊热带雨林在世界雨林中的地位如何？



### 专家释疑



亚马逊热带雨林是世界上现存面积最大的热带雨林，它覆盖了巴西将近一半的领土，热带丛林中许多未解之谜，吸引着众多探险队前往。

在这里，雨林中的一草一木、保持着洪荒状态的大林莽、各种或敌意或好奇的森林动物，置身其中，让人感到时光倒流。

亚马逊雨林曾是印第安人生活的土地，据说每平方公里就有1000多种树，还有上万种知名或不知名的野生动物，和包括大名鼎鼎的食人鱼在内的3000多种鱼类。

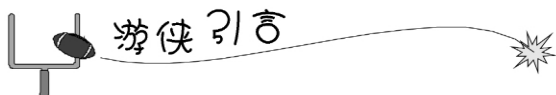


## 探索指南

巴西考古学家不久前在巴西北部繁茂的亚马逊热带雨林深处发现了一片很可能是古天文台的花岗岩石阵。

这个神秘的石阵位于巴西阿马帕州赤道北部的卡尔索埃尼村附近,由 127 块巨石组成,有的石块高达 9 英尺(约合 2.74 米)。巨石围绕着小山均匀分布,就像一顶直径 100 英尺的巨型皇冠。请查阅相关资料,说明这个花岗岩石阵的作用。

## 西双版纳热带雨林



### 游侠引言

在巍巍大中华的西南边疆,在彩云之南的最南端,有一片 19112.5 平方公里美丽富饶的红土地。这就是举世闻名的傣族之乡——西双版纳!

在这片美丽的热土上,有一片神奇神秘的雨林——西双版纳热带雨林。



现实中的热带雨林比想象中的要复杂得多。天然原始状态的雨林不是随意能进去的,除了科考人员,几乎没有人进去过雨林的腹地。森林中根本无路可走,进不去也出不来。且不说毒



蛇猛兽，单是那会跳会飞的山蚂蟥、树蚂蟥就让你防不胜防。一听真让人头皮发麻。



地处西南边陲北回归线以南的西双版纳，是亚洲内陆向中南半岛过渡的地带。从唐古拉山走来的澜沧江，奔流千里，自西北向东南纵贯西双版纳 158 公里后，进入异国他乡。国境线与澜沧江在西双版纳的热带雨林中穿行，串起了这颗巨大的绿色宝石。

热带雨林是一部尚未被人类完全读懂的“天书”，是一个丰富多彩的“植物王国”、“动物王国”。为了保护这片中国唯一的热带雨林，早在 1958 年就建立了西双版纳自然保护区，1986 年经国务院批准为国家级自然保护区，1993 年被联合国教科文组织接纳为联合国生物圈网络成员。2000 年，国务院又批准纳版河自然保护区升格为国家级自然保护区，这是我国第一个按小流域生物圈理念建设的保护区，扩大了热带雨林保护的面积。

保护区是中国热带森林生态系统保存比较完整、生物资源极为丰富、面积最大的热带原始林区。世界上与西双版纳同纬度的陆地,基本上被草原和荒漠所占据,形成了“回归沙漠带”,而西双版纳这片绿洲,犹如一颗璀璨的绿宝石,镶嵌在这条“回归沙漠带”上。

在中老边境的第 29 号界碑,是中国 213 国道 3039 公里处,此处是勐腊县境内磨憨国家一级口岸。全新的磨憨边境小镇被尚勇自然保护区郁郁葱葱的热带雨林所包围,小镇的红瓦白墙和家家户户房顶上鲜艳的五星红旗,成为万绿丛中一个耀眼的亮点。国境线没有明显的河流或山脉,而是相拥相连的绿色海洋。在国境线上,树木花草藤条,肩并肩,手牵手。也许,一棵树拥有两国国籍,一棵草拥有两国国籍,一根藤拥有两国国籍,一片树叶拥有两国国籍,一朵花也拥有两国国籍。西双版纳热带雨林与亚马逊热带雨林、澳洲凯恩斯热带雨林以及东南亚地区的热带雨林,均系地球村人珍贵的财富。

森林“巨人”望天树以及广西青梅,是热带雨林最有说服力的佐证。“不看望天树,白到版纳来。”既然望天树是热带雨林的象征,到西双版纳当然要看望天树了,难怪云南生态专家推荐望天树为考察的第一目标。

西双版纳的望天树主要分布在勐腊自然保护区,分布面积约 100 平方公里,分布地域狭窄,数量稀少,为国家一级保护植