

# 《长春邮政史》编委会

主 任 韩春生

副 主 任 张泳铭

谈维霞

主 编 温福林

编委兼撰稿人 温福林

孙彦平

魏裕民

吴 爽

谢光喜

张雪松

百年上  
長层  
郵樓

杜学芳

2002年8月中共吉林省委常委、长春市委书记杜学芳为  
纪念长春邮政百年华诞题词

发展长春邮政事业  
满足社会用邮需求  
李述

2002年8月长春市市长李述为长春邮政百年华诞题词

长邮百年沧桑巨变  
与时俱进再创辉煌

张亚非

2002年8月1日

2002年8月吉林省邮政局局长张亚非为长春邮政  
百年华诞题词



2000年12月12日长春市市长李述(右三)出席长春市市花《君子兰》特种邮票首发式。右一为长春市邮政局局长韩春生。

# 长春人民邮政历任领导



刘福海

副局长兼党支部书记：1948. 10 - 1949. 3 (接收长春邮政)  
副局长：1950. 4 - 1950. 10  
(主持工作)



王光

局长：1950. 10 - 1951. 1  
1952. 7 - 1952. 8



郑统思

党支部书记：1951. 1 - 1952. 7



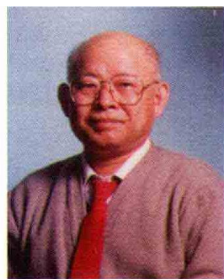
李鸿歧

副局长兼党支部书记：1953. 2 - 1955. 7  
党总支部书记：1955. 7 - 1959. 5  
党委书记：1959. 9 - 1960. 1  
1962. 7 - 1964. 6  
革委会主任兼党委书记：1974. 9 - 1976. 5



廖华

代理局长：1956. 12 - 1955. 7  
局长：1955. 7 - 1957. 5  
革委会主任：1976. 5 - 1979. 1  
党委书记：1979. 4 - 1982. 4



王符勋

局长：1957. 5 - 1959. 5  
1979. 1 - 1981. 6



刘郁文

局长：1959. 6 - 1960. 8



杨振山

代理局长：1960. 8 - 1962. 7  
局长：1963. 5 - 1964. 6



左焕庭

局长：1962. 7 - 1963. 5  
党委书记：1960. 1 - 1962. 7



杨白云

局长：1964. 11 - 1968. 8



徐国才

党委书记：1964. 6 - 1966. 10



吕万杰

党委书记：1966. 10 - 1968. 8



李永善

局长：1981. 6 - 1982. 4  
党委书记：1982. 4 - 1983. 8



袁彦彦

副局长：1982. 4 - 1983. 8 (主持工作)



孙雨

副局长：1983. 6 - 1985. 3 (主持工作)  
局长：1985. 3 - 1989. 9



遇振才  
党委书记：1985. 3 - 1986. 12



疑志璞  
党委书记：1986. 12 - 1993. 12



张亚非  
局长：1989. 9 - 1991. 2  
1994. 11 - 1997. 11



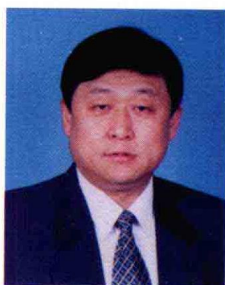
王天龙  
局长：1991. 2 - 1994. 11



池泉国  
党委书记：1993. 12 - 1995. 8



成英先  
党委书记：1996. 12 - 1998. 12



韩春生  
副局长：1997. 11 - 1998. 3 (主持工作)  
局长：1998.3 至今



张泳铭  
党委书记：2000. 6 至今



光緒三十年刊(一九〇四年) 第三次

# 大清郵政章程

此書在各郵政局發售

每本制錢一百五十文

## 1896年，光緒皇帝批准开办大清郵政

### 大清郵政章程

核對發文官監制三品武官寶琦

# 劄



光緒二十八年七月某日到

郵政總局為通廣東三省郵政分局郵政分錄由

竊查擬擬推廣東三省郵政一其東三省惟遼寧一省為通省口岸處擴充郵政最為重要此處漸通內地此口郵政司管理由遼寧以南統海道各要處設有分局已屬年所至北往西順山海鐵路通行北京鐵路由南台歸州山海關直隸之奉天開平昌黎深州唐山天津各處又由北往南至大連遼陽順遠經大石橋黑龍江兩度往東三省腹地北不離鐵嶺左右遠從大橋接城遠隔以京間應買賣街實誠子等處有在鐵路左右轉運之圖如新屯通江子新屯等處此僅與奉天郵局連絡由東道郵寄等件以上各處均應設有分局往來寄遞其便現擬推廣至黑龍江一省已擬本從少至商本非郵政司要舉亦宜設派員員復擬由內地子往北推廣建下魁亦無不可順鐵路遠徑雙城雙陽哈爾濱由哈爾濱往西可用俄國由海參崴至西巴之火車大盛貫連下魁惟下魁雖有二百七十里之地火車行稍緩有五站可達到此現下魁地處東北往信件均在七百里可達則各等因當即飭郵務員迅速開辦不可遲延成案東三省地方遼闊宜先由鐵路附近之處設立郵政最為善法而奉天通鐵路之處亦有衝要之地頗闊一併設立分局即如吉林之孤榆樹伯都訥阿河賓州以及黑龍江之呼蘭雙廟子北固林子餘慶等處亦宜各等處其詳推廣之處當由依卷之臣查核時有出沒地情一惟定力任督視郵政未敢輕舉一惟之予以鼓勵查督造裝定不問應請派員全備預備各等因奉聞知并飭飭地方官知照保護庶可暢行無阻除咨行繪編等事外合行咨行郵政局處所全圖外理合詳陳伏乞鑒察候示施行

光緒二十八年七月某日到

札飭光緒二十九年和初庚辰

此稿是開辦郵政事前提議札飭各省督撫飭屬各省龍口分設郵局現擬奉非札飭札飭各省督撫飭屬各省龍口分設郵局現擬奉非札飭札飭各省督撫飭屬各省龍口分設郵局現擬奉非札飭札飭各省督撫飭屬各省龍口分設郵局現擬奉非



### 1902年清盛京將軍关于在东北三省推广邮政的札飭

計抄郵部卷之四



1907年日本“客邮”开设的长春郵便局。现为宽城邮电局营业室。

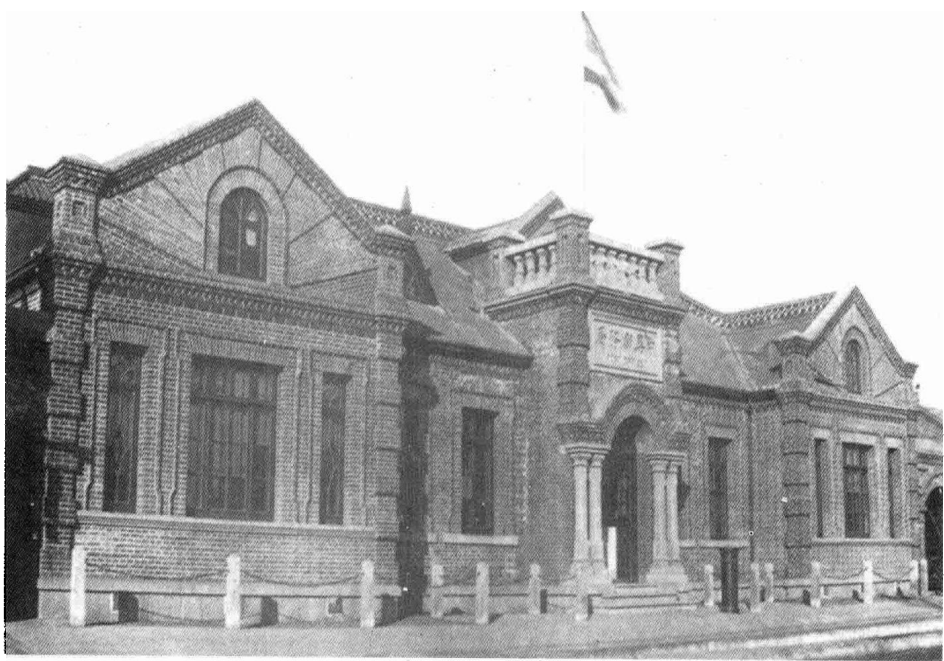


旧中国，长春邮局邮差用骡车运送邮件。



东三省邮区牛庄一等邮局工作人员在处理邮件

1912 年建立中华民国政府，  
中华邮政取代大清邮政



1917 年，投入使用的长春一等邮局



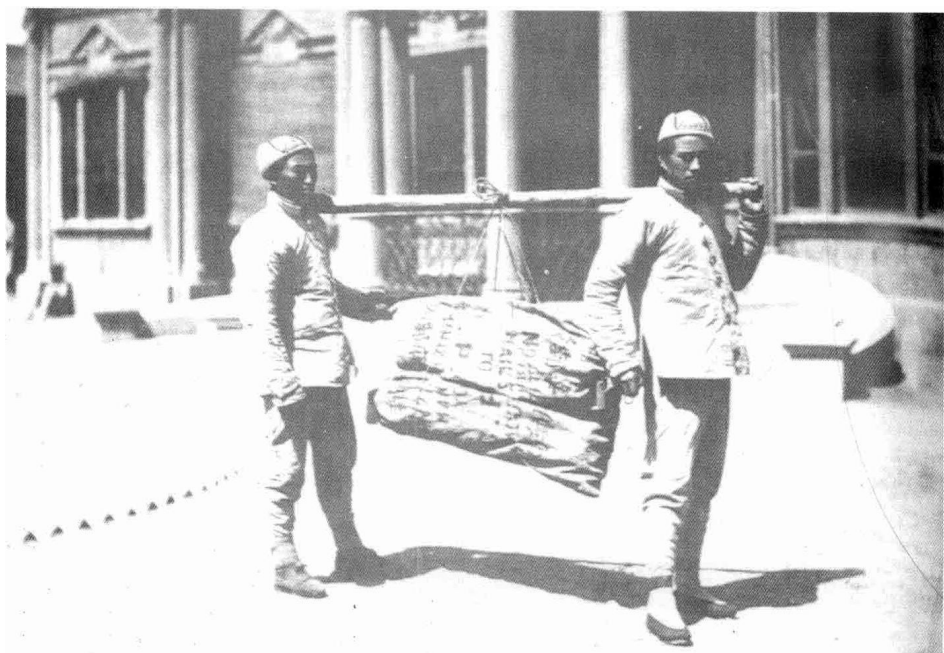
邮政总局 1921 年颁布的邮徽



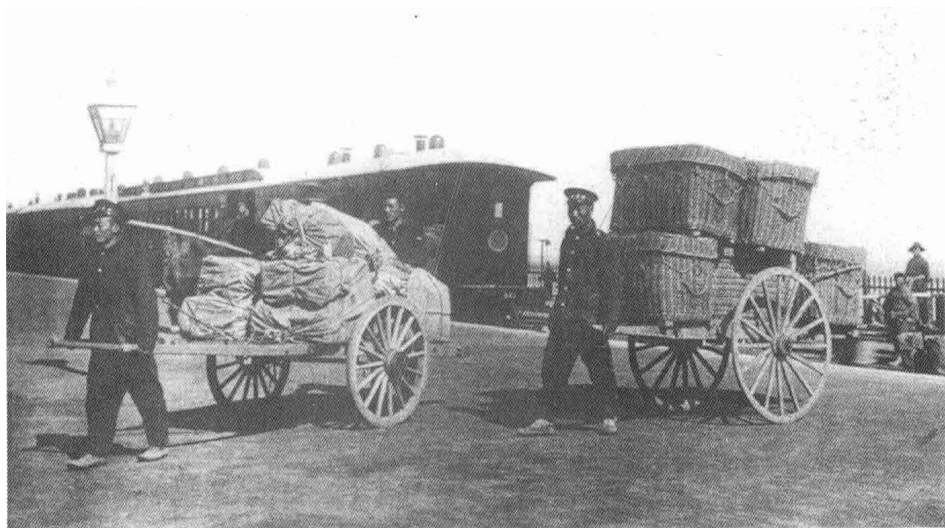
东三省邮务管理局外景



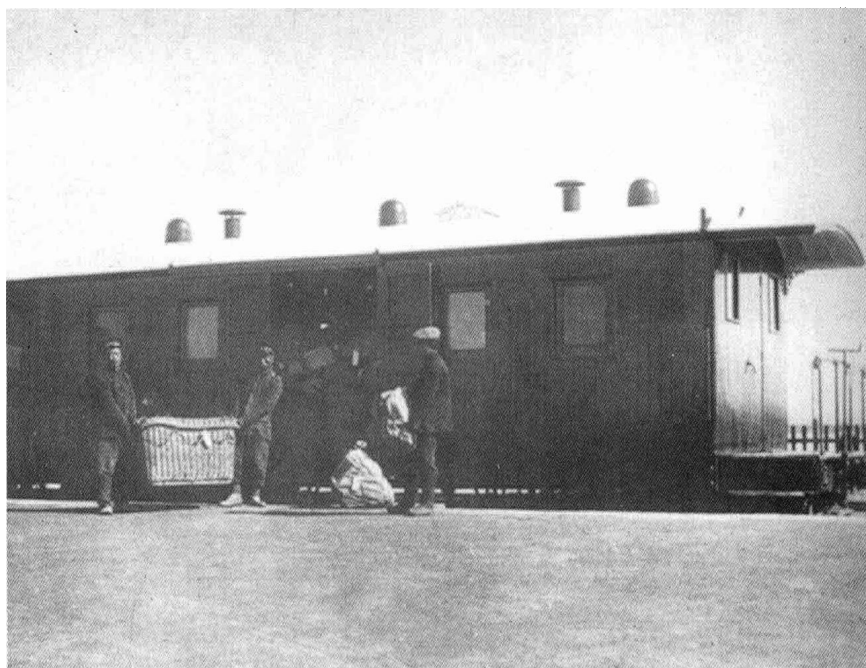
身着东三省邮政局统一制发的邮用小坎肩的旱班邮差



身着统一制服的东三省邮差在抬送邮件。



中华邮政时期，长春邮政局的邮差把从火车上卸下的邮件用板车拉走。



中华邮政时期，长春邮政局的邮差从火车上赶卸邮件。



原二道沟邮局局长中共党员张锦春于1924年初至1926年8月，在此建立的中共长春党组织的第一个支部。





1948年10月随着  
长春的解放，长  
春邮政揭开了新  
的历史篇章。

新中国长春人民邮政的早期建设者们



二十世纪五十年代的长春邮政员工