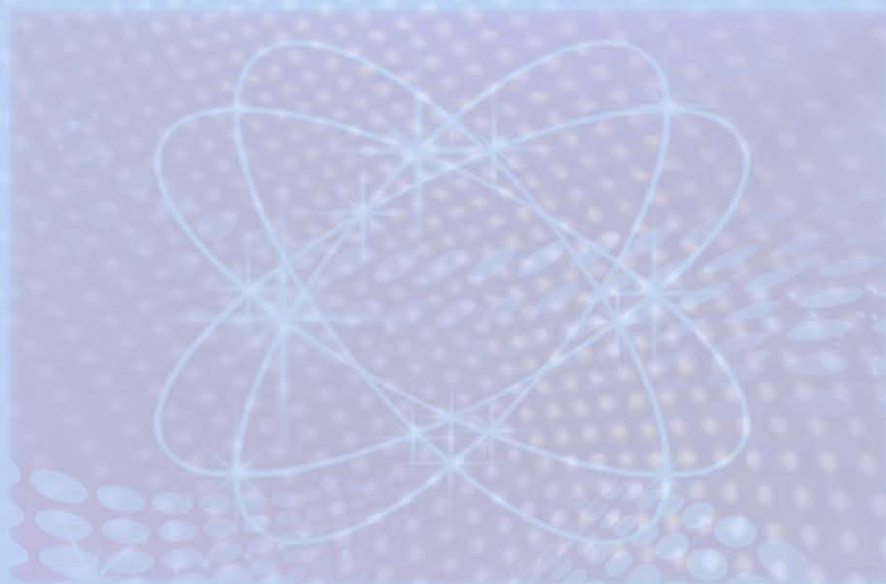


山东省医疗机构制剂规范

第一版 第一册

山东省食品药品监督管理局 编




山东科学技术出版社

山东省医疗机构制剂规范

第一版 第一册

山东省食品药品监督管理局 编

 山东科学技术出版社

图书在版编目(CIP)数据

山东省医疗机构制剂规范/山东省食品药品监督管理局编. — 济南: 山东科学技术出版社, 2012

ISBN 978-7-5331-5905-4

I. ①山... II. ①山... III. ①制剂—规范—山东省
IV. ①R943-65

中国版本图书馆 CIP 数据核字(2012)第 124732 号

责任编辑:苑嗣文

特邀编辑:丁兆平

封面设计:李玉颖

山东省医疗机构制剂规范

第一版 第一册

山东省食品药品监督管理局 编

出版者: 山东科学技术出版社

地址: 济南市玉函路 16 号

邮编: 250002 电话: (0531)82098088

网址: www.lkj.com.cn

电子邮件: sdkj@sdpress.com.cn

发行者: 山东科学技术出版社

地址: 济南市玉函路 16 号

邮编: 250002 电话: (0531)82098071

印刷者: 山东鸿杰印务集团有限公司

地址: 山东省淄博市桓台县

邮编: 256401 电话: (0533)8510898

开本: 890mm×1240mm 1/16

印张: 27.75

版次: 2012 年 9 月第 1 版第 1 次印刷

ISBN 978-7-5331-5905-4

定价: 200.00 元

《山东省医疗机构制剂规范》(第一版 第一册)编委会

主任委员 李 民

副主任委员 陈绍民

执行委员 张剑锋 李 涛 孙 敏 王 杰 徐 东 徐志洲 徐丽华

委 员 (按姓氏笔画排序)

丁少纯 丁 艳 于 飞 于立佐 马海春 王友兰 王海燕

王 慧 牛其云 牛家丰 石炳娟 吕凤莲 朱国荣 华玉琴

刘玉华 刘传玲 刘 伟 刘向国 刘 晖 牟永善 李广华

李允营 李文轸 李占芳 李安琴 李爱华 杨瑞恩 张红波

张荣贵 张秋红 宋祥满 陈开玉 周德梅 郑一生 郑兆显

郑 毅 孟宪波 赵昌军 赵 恒 贾善学 徐政行 徐楠楠

高卫胜 郭凡岭 郭宇鹏 隋雪峰 盛维强 彭亚玲 董海涛

学术秘书 (按姓氏笔画排序)

于姗姗 白青山 李 博 吴爱英 何 慧 张玉武 杨 娜

周 勇 周 蓬 姜慧祯 贾元印 高国敬 高延甲 盛春雷

崔丽华 崔绍梅 谢纪珍 路 匀

前 言

为进一步规范我省医疗机构制剂标准,增强医疗机构制剂标准的统一性、可操作性,提高制剂质量,确保公众用药安全有效,我局对历年核发的医疗机构制剂标准,按照《中国药典》2010年版要求进行重新审定,编制了《山东省医疗机构制剂规范》(简称《制剂规范》)。

本《制剂规范》为第一版,按审定时间先后顺序分册出版。

本版《制剂规范》第一册收载的品种为中药制剂,共收载品种780个。

本版《制剂规范》收载的凡例和附录内容,参照了《中国药典》2010年版凡例、附录的内容,并在此基础上结合我省特有的医疗机构制剂剂型做出补充规定。凡例和附录广泛征求了各市药品监督管理部门、药品检验机构以及有关医疗机构意见,确保完整性和可行性。

本版《制剂规范》编制工作组织严密,管理科学。成立了由全省省、市两级药品监督管理部门的相关监管人员以及省、市两级药品检验机构的药品检验人员组成的编委会,为编制工作进行提供了组织保障。制定了工作方案和审核指导原则,明确了指导思想和工作任务,统一了审核标准,确保编制工作有规可依。建立了编制工作质量责任体系,采取初审、复审两级审核形式,将审核工作任务落实到人,确保编制工作质量。

作为全省医疗机构制剂质量的法定标准,本版《制剂规范》在保持科学性、先进性、规范性的基础上,重点解决制约医疗机构制剂质量与安全的问题,进一步提高医疗机构制剂标准质量控制水平,充分应用了《中国药典》先进技术和经验,并适当兼顾当前我省医疗机构检验能力,客观反映了我省当前医疗机构制剂及检验水平,将为进一步提高全省医疗机构制剂质量起到积极而重要的推动作用。

由于水平有限,不足之处在所难免,望各有关单位在推行过程中及时提出改进意见,使之不断完善。

山东省食品药品监督管理局

2011年12月

目 录

凡例	1
品名目次	5
正文	15
附录	423
索引	431

凡 例

总 则

一、《山东省医疗机构制剂规范》(简称《制剂规范》),依据《中华人民共和国药品管理法》、《中华人民共和国药品管理法实施条例》、《医疗机构制剂注册管理办法(试行)》(国家食品药品监督管理局令第20号)等法律法规规章,参照《中国药典》组织制定和颁布实施,是山东省监督管理医疗机构制剂质量的法定技术标准。《制剂规范》适用于山东省依法批准的医疗机构制剂的质量控制,按审定时间先后顺序分册出版。

除特别注明版次外,本规范均指现行版《山东省医疗机构制剂规范》,《中国药典》均指现行版《中华人民共和国药典》等。

二、凡例是为解释与正确使用本规范进行制剂质量检验的基本原则,并把与正文品种、附录及制剂质量检验有关的共性问题统一规定,避免在本规范中重复说明。

三、凡例与附录中采用的“除另有规定外”用语,表示存在与凡例或附录有关规定不一致的情况时,则在正文品种中另作规定,并按正文规定执行。

四、正文所设各项规定是针对符合《医疗机构制剂配制质量管理规范》(Good Preparation Practice,GPP)的产品而言。任何违反GPP或有未经批准添加物质所配制的制剂,即使符合本规范或按照本规范没有检出其添加物质或相关杂质,亦不能认为其符合规定。

五、本规范一经颁布实施,其同品种原标准即停止使用;规范中品种一经国家药品标准收载,或与国家药品标准同方异名,执行国家药品标准。

六、本规范由凡例与正文及其引用的附录共同组成。其规定具有法定的约束力,对本规范以外的山东省其他医疗机构制剂标准具有同等效力。

七、本规范中“计量”、“精确度”、“试药、试液、指示剂”、“动物实验”、“说明书、包装、标签”等未作规定的,按《中国药典》规定执行。

正 文

八、品种项下收载的内容统称为正文,正文系根据药物自身的理化与生物学特性,按照批准的处方或处方来源、制法和运输、贮藏等条件所制定的,用以检测制剂质量是否达到用药要求并衡量其质量是否稳定均一的技术规定。

九、正文内容根据品种和制剂的不同,按顺序可分别列有下列项目:(1)品名(包括中文名、汉语拼音与英文名);(2)含量或效价规定;(3)处方;(4)制法;(5)性状;(6)鉴别;(7)检查;(8)浸出物;(9)含量测定;(10)功能主治;(11)适应证;(12)用法用量;(13)注意;(14)规格;(15)贮藏;(16)有效期。以上各项目,根据中药、化学药制剂品种情况取舍应用。

附 录

十、附录收载了《中国药典》未涉及的制剂通则,未收载的执行《中国药典》的相关规定。

名称与编排

十一、正文收录的品种均为山东省批准的医疗机构制剂品种,按中文名笔画顺序排列,同笔画数的字按起笔笔形一丨ノ、冫的顺序排列,制剂中同一品种凡因规格不同而致标准内容不同需单列者,在其名称后加括号注明。索引按汉语拼音索引顺序排列。

项目与要求

十二、性状项下记载品种的外观、臭、味等,是对制剂的色泽和外表感观的描述。

十三、鉴别项下包括显微鉴别与理化鉴别。鉴别项下规定的试验方法,反映了该制剂的某些物理、化学和生物学特性。显微鉴别均指经过一定方法制备后在显微镜下观察的特征。理化鉴别包括物理、化学、光谱、色谱等鉴别方法。

十四、检查项下包括反映制剂的安全性与有效性的试验方法和限度以及均一性等配制工艺要求等内容;对于规定中的各种杂质检查项目,系指该制剂在按规定工艺进行配制和正常贮藏过程中含有或产生并需要控制的杂质(如残留溶剂、有关物质等)。改变配制工艺时需另考虑增修订有关项目。

各类制剂,除另有规定外,均应符合《中国药典》或本规范附录各制剂通则项下有关的各项规定。

十五、中药制剂处方中的药味未注明炮制要求的,均应按《中国药典》附录药材炮制通则的净制项进行处理;注有炮制要求的,除另有规定外,应按《中国药典》或现行版《山东省中药(饮片)炮制规范》该药材项下的方法炮制。某些毒性较大或必须注明生用者,在制剂处方中的药材名前,加注“生”字,以免误用。

十六、中药制剂的功能主治系以中医理论和临床用药经验所作的概括性描述。化学药制剂的适应症系根据临床用药的病症来描述。此两项内容作为临床用药的指导。

十七、中药制剂注意项系指主要的禁忌与不良反应。属中医一般常规禁忌者从略。

十八、贮藏项下的规定,系为避免污染或降解而对制剂贮藏与保管的基本要求,一般以下列名词术语表示:

遮光 系指用不透光的容器包装,例如棕色容器或黑色包装材料包裹的无色透明、半透明容器。

密闭 系指将容器密闭,以防止尘土及异物进入。

密封 系指将容器密封,以防止风化、吸潮、挥发或异物进入。

熔封或严封 系指将容器熔封或用适宜的材料严封,以防止空气与水分的侵入并防止污染。

阴凉处 系指不超过 20℃。

凉暗处 系指避光并不超过 20℃。

冷处 系指 2~10℃。

常温 系指 10~30℃。

除另有规定外,贮藏项下未规定贮藏温度的一般系指常温。

十九、制剂中使用的药品和辅料,均应符合国家药品标准的规定;国家药品标准未收载的中药饮片,应符合地方标准规定;国家药品标准未收载的辅料,必须符合药用要求和有关规定。

二十、中药制剂处方中规定的药量,系指正文[制法]项规定的切碎、破碎或粉碎后的药量。

二十一、对涉及保密要求的处方与制法进行适当简化。

检验方法和限度

二十二、本规范收载的所有品种,均应按规定的方法进行检验,如采用其他方法,应将该方法与规定的方法做比较试验,根据试验结果掌握使用,但在仲裁时仍以本规范规定的方法为准。

二十三、本规范中规定的各种限度数值以及制剂的重(装)量差异,系包括上限和下限两个数值本身及中间数值。规定的这些数值不论是百分数还是绝对数字,其最后一位数字都是有效位。

试验结果在运算过程中,可比规定的有效数字多保留一位数,而后根据有效数字的修约规则进舍至规定有效位。计算所得的最后数值或测定读数值均可按修约规则进舍至规定的有效位,取此数值与本规范中规定的限度数值比较,以判断是否符合规定的限度。

二十四、制剂的含量限度范围,是根据该药物(或药味)含量的多少、测定方法、配制过程和贮存期间可能产生的偏差或变化而制定的;除另有规定外,一般按每一计量单位(1片、1丸、1袋、1ml等)的重量计;配制中应按处方量的100%投料。如已知某一成分由于设备吸附等原因致使成品含量降低或在配制和贮存期间由于制剂工艺不能完全抑制其降解且降解物不会造成安全性风险,配制时可适当增加投料量,以保证在有效期内含量能符合规定。

对照品、对照药材、对照提取物、标准品

二十五、本规范中用于鉴别、检查、含量测定的对照品、对照药材、对照提取物、标准品等标准物质,均应使用国家标准物质;无国家标准物质的,按国家有关规定执行。

品名目次

二画(二十七八八九)

二丹合剂	16
二仙调经颗粒	16
二至调经颗粒	16
二陈调气丸	17
二黄酊	17
十子丹	18
七白胶囊	18
七妙丸	19
七芪肝炎丸	19
七味通络胶囊	20
八味护肝胶囊	21
八味消渴丸	21
八味感冒口服液	22
人参三七胶囊	22
九华膏	23

三画(三下大山千川小子马)

三七红花胶囊	24
三七续筋接骨胶囊	24
三七紫珠散	25
三七舒胃胶囊	25
三术克异合剂	26
三阳开泰丸	26
三香养胃丸	27
三黄水	27
三黄养阴胶囊	28
三黄洗剂	28
下乳糖浆	29
大青膏	29
大黄片	30
大黄软膏	30
山丹化脂丸	30
山术运肠丸	31
山杞白术散	31
千金妇宝片	32
川丹合剂	32
川贝止嗽糖浆	33
川羌颈舒口服液	33
川黄活血油	34
川蜈胶囊	34
小儿宁心颗粒(I)	35
小儿宁心颗粒(II)	35
小儿咳喘平合剂	36
小儿咳喘康合剂	36
小儿咳喘舒颗粒	37
小儿祛痰散	37
小儿退热合剂	38

小儿退黄口服液	38
小儿退黄合剂	39
小儿热平散	39
小儿调胃散	40
小儿愈心合剂	40
子花洁肤搽剂	41
子莲合剂	41
马钱祛湿胶囊	42

四画(开天元木五止少牛升化丹风乌六亢心双)

开窍胶囊	43
开窍熄风胶囊	43
开窍镇癫丸	44
开窍醒痴丸	44
开癰合剂	45
天龙桃红散	45
天麻钩藤丸	46
元胡祛痛胶囊	46
木瓜通络膏	47
五虫胶囊	47
五味子糖浆	48
五味中风丸	48
五味护肝胶囊	49
五味补肾胶囊	49
五味保肝丸	50
五虎化栓胶囊	50
五柴颗粒	51
五黄克银胶囊	51
止泻胶囊	52
止咳化痰口服液	52
止咳化痰合剂	53
止咳化痰颗粒	53
止咳平喘膏	54
止痒祛毒散	54
止痒散	55
止痛膏	55
止癲灵胶囊	55
少腹灌肠液	56
牛黄乌蛇片	56
牛黄平白丸	57
牛黄清淋丸	57
牛黄祛毒胶囊	58
牛黄熄风胶囊	58
升胃丸	59
化积止痛散	59
化痰胶囊	60
化痰救心丹	60
化痰解郁丸	61
化痰升白颗粒	61

化痰补肾颗粒	62	四通胶囊	86
化痰明视胶囊	62	四黄降糖胶囊	87
化痰消痔丸	63	四磨汤合剂	87
化痰消瘤丸	63	生化汤合剂	88
化痰通络胶囊	64	生发合剂	88
化痰散结胶囊	64	生肌象皮膏	89
丹土消银丸	64	生肌膏	89
丹红通络合剂	65	生骨丸	89
丹红颗粒	66	生精丸	90
丹参五黄胶囊	66	生精益肾丸	90
丹香胶囊	67	白苦癣药水	91
丹桂祛癥合剂	67	皮炎湿疹散	91
丹桂颗粒	68	外用止痛洗剂	92
丹菊咽炎合剂	68	外阴洗剂	92
风痛宁胶囊	69	冬花消白胶囊	93
乌龙祛癥丸	69	玄麦咽舒合剂	93
乌灵活络膏	70	头痛口服液	94
乌鸡接骨膏	70	宁心通脉颗粒	94
六虫骨灵胶囊	71	宁神救心丹	95
六味降抗合剂	71	加味生化汤口服液	95
六味祛风丸	72	加味生化颗粒	96
六籽明目丸	73	加味血府逐瘀丸	96
亢菱胶囊	73	加味牵正胶囊	97
心肌康复胶囊	74		
心复康颗粒	74	六画(地西百坐当曲伤血行壮产米安冰全军异防妇红)	
心脑通丸	75	地芍颗粒	98
心脑通络胶囊	75	地榆酊	98
双贝糖浆	76	地蓉生发胶囊	99
双苓清热合剂	76	西洋参片	99
双降丸	77	百部酊	99
双黄合剂	77	尘肺舒胶囊	100
双清止咳合剂	78	当归六味合剂	101
		当归补血口服液	101
五画(玉正功艾石龙平归叶甲四生白皮外冬玄头宁加)		当归养血颗粒	102
玉液降糖丸	79	当归调经丸	102
正骨伸筋胶囊	79	曲麦清利胶囊	103
功劳胶囊	79	伤风感冒合剂	103
艾鹿补气胶囊	80	伤科接骨胶囊	104
石韦颗粒	80	伤科续筋接骨胶囊	104
龙胆抗癣丸	81	伤科散	104
平痙排毒丸	82	伤筋断骨片	105
归红祛瘀颗粒	82	血脂宁胶囊	105
归芍止痛丸	83	血竭接骨胶囊	106
归芍合剂	83	行气胃康丸	106
归芍地黄胶囊	84	壮元虫草胶囊	107
归苓消银胶囊	84	壮阳参地丸(大蜜丸)	107
叶下珠合剂	85	壮阳参地丸(水蜜丸)	108
甲宁胶囊	85	壮骨松节胶囊	108
四味降抗合剂	86	壮骨健腰止痛丸	109

补肾养脑胶囊	158	金海利胆合剂	184
补肾养脑颗粒	159	金海排石颗粒	185
补肾祛风胶囊	160	金黄消炎散	185
补肾衍宗丸	160	金黄颗粒	186
补肾健骨丸	161	金蒲散结丸	186
补肾消肿丸	161	金藤妇康合剂	186
补肾益精颗粒	162	乳核消丸	187
补肾通络胶囊	162	乳没祛痛搽剂	188
补肾通脉胶囊	163	乳茸胶囊	188
补肾接骨胶囊	164	乳蛾合剂	189
补肾渗湿胶囊	164	肤疾硫磺散	189
补肾解毒丸	165	肺通颗粒	190
补骨脂酊	165	鱼金口服液	190
补精益髓胶囊	166	鱼鳔接骨胶囊	191
灵术活血胶囊	166	育精片	191
灵芝健肾胶囊	167	泻浊解毒灌肠液	192
附蛭乳癖丸	167	定风明视胶囊	192
忍冬妇炎消胶囊	168	定喘合剂	193
驱风合剂	169	视明宝颗粒	193
八画(青苦坤枇转软郁肾果畅明帕知金 乳肤肺鱼育泻定视参)			
青地合剂	170	参术糖肾胶囊	194
青果利咽颗粒	170	参竹丸	194
青菊合剂	171	参芝扶正合剂	195
青蛤散	171	参杞滋肾胶囊	195
青硼胶囊	172	参灵胶囊	196
青黛退黄胶囊	172	参灵扶正丸	196
苦参洗剂	173	参芪几丁聚糖胶囊	197
苦槐颗粒	173	参芪口服液	198
坤草生化合剂	173	参芪山药胶囊	198
坤顺丸	174	参芪玉阴丸	199
枇杷败毒合剂	174	参芪合剂	199
转阴丸	175	参芪药丸	200
软肝缩脾丸(水丸)	176	参芪益康片	201
软肝缩脾丸(蜜丸)	176	参花搽剂	202
郁灵疏肝丸	177	参龟消瘤散	202
肾康丸	178	参味降糖胶囊	203
果矾洗剂	178	参味益气口服液	204
畅中丸	179	参苓肾胃丸	204
明目止血丸	179	参茸扶肾合剂	205
明目胶囊	180	参黄补肾胶囊	205
帕金丸	180	参蛤定喘丸	206
知连降糖胶囊	180	九画(珍荆茵枳柏栀牵胃蚂咽咳骨香复保禹胆养 前首活洋宣恢穿络冠祛神退除)	
知柏前列欣合剂	181	珍冰愈喉散	207
金甲排石胶囊	182	珍珠三金溶石丸	207
金石漱口水	182	荆防祛风颗粒	207
金花舒肤胶囊	183	荆香洗剂	208
金栀利胆颗粒	183	荆蝉消风合剂	209
		茵陈大枣汤	209

枳芎通络颗粒	210	复方益母草合剂	234
柏术解毒搽剂	210	复方益母草颗粒	235
栀子清火胶囊	211	复方黄柏滴鼻液	235
栀芩上清丸	211	复方蒺藜丸	236
牵正膏药	212	复方蒺藜片	236
胃气止痛丸	212	复肝合剂	236
胃宁丸	213	复肝宝丸	237
胃苏理气丸	213	保胎丸	237
胃舒宝胶囊	213	禹功七厘胶囊	238
胃舒胶囊	214	胆宁合剂	239
蚂蚁痹痛丸	214	胆石清胶囊	239
咽炎合剂	215	胆舒合剂	240
咽炎康合剂	215	养血生发颗粒	240
咽康袋泡饮	216	养血复宫丸	241
咽舒喷雾剂	216	养血活络丸	241
咳喘固本丸	217	养血消斑丸	242
咳喘康复丸	218	养血消痛丸	243
咳喘糖浆	218	养怡消糖丸	243
骨伤软膏	219	前列化瘀颗粒	244
骨伤消炎镇痛膏	219	前列复康丸	244
骨刺合剂	220	前复康颗粒	245
骨刺消胶囊	220	首乌丹参化瘀胶囊	245
骨宝胶囊	221	首乌复明丸	246
骨苓祛湿丸	221	首乌益智胶囊	246
骨质消丸	222	活血化瘀合剂	247
骨质增生丸	222	活血化瘀复遂胶囊	248
骨脂肠炎丸	222	活血止痛软膏	248
骨康胶囊	223	活血止痛熏洗剂	249
骨愈丸	224	活血片	250
香泻合剂	224	活血皮炎丸	250
香夏行气丸	225	活血脉动胶囊	251
复方大黄胶囊	225	活血消肿胶囊	251
复方公英抗炎合剂	226	活血胶囊	252
复方术参丸	226	活血通络胶囊	252
复方伸筋洗剂	227	活血通络搽剂	253
复方灵仙膏	228	活血通脉丸	253
复方芙蓉膏	228	活血通胶囊	254
复方辛夷滴鼻液	229	活血接骨膏	255
复方参七胶囊	229	活血救心丹	255
复方板蓝根洗剂	229	活血救急膏	256
复方苦参洗剂	230	活血续筋口服液	256
复方苦参液	230	活血散瘀膏	257
复方金连合剂	231	活肾胶囊	257
复方金钱草消石颗粒	232	活骨滋肾丸	258
复方青黛胶囊	232	洋参三消胶囊	258
复方胎盘胶囊	232	宣肺合剂	259
复方鬼针草软膏	233	宣肺通窍丸	259
复方柴连胶囊	233	恢复骨质软膏	259
复方海贝胶囊	234	穿红胶囊	260

络脉舒通颗粒	261	脑脉舒胶囊	284
冠心通胶囊	261	脑通胶囊	285
冠苏丹参片	262	脑得康丸	285
冠脉通胶囊	262	脑清舒胶囊	286
祛毒散	263	脑新生颗粒	287
祛疣合剂	263	凉血祛屑丸	287
祛脂减肥丸	264	凉血痤疮丸	288
祛银胶囊	264	息风安神合剂	288
祛斑益肾胶囊	265	息痒洗剂	289
祛痙胶囊	265	桑杞降脂合剂	289
祛瘀定痛胶囊	266	益气定喘丸	290
祛瘀消肿散	267	益气降浊胶囊	290
祛瘀通经颗粒	267	益气降脂胶囊	291
祛瘀通络胶囊	268	益气养心丸	291
祛障复明丸	268	益气健脑丸	292
神龙活络膏	269	益母化瘀胶囊	292
退热颗粒	269	益母草合剂	293
退黄胶囊	270	益母当归丸	293
除湿通络合剂	270	益皮丸	294
十画(珠莲荷夏振热逐柴哮透倍健胶脑凉息 桑益消海浮润涌涩烫调展通)			
珠黄散	271	益阴明目合剂	294
莲合肠安片	271	益肝利胆丸(水丸)	295
莲香逐瘀丸	271	益肝利胆丸(蜜丸)	296
荷菊熏饮颗粒	272	益肝宝丸	296
夏连健胃丸	272	益肝解毒片	297
振痿胶囊	273	益坤养血颗粒	297
热淋合剂	274	益肾七子丸	298
逐瘀丸	274	益肾丸	298
柴石清热合剂	275	益肾明目丸	299
柴朴颗粒	275	益肾健脾丸	300
柴胡疏肝和胃丸	276	益肾康复丸	300
柴胡感冒颗粒	276	益肾排毒胶囊	301
柴连感冒颗粒	277	益肾暖宫胶囊	302
哮喘宁胶囊	277	益脑灵丸	302
透皮止痛膏	278	益脑颗粒	303
透析尿毒液	278	益智合剂	303
倍蚣膏	278	益智通脉康胶囊	304
健肝颗粒	279	益智康脑丸	304
健肾宝胶囊	280	消风止痒合剂	305
健脑安神口服液	280	消石利胆合剂	305
健脾护胃颗粒	281	消坚排石胶囊	306
健脾脉动胶囊	281	消炎止咳合剂	306
健脾清肝丸	282	消炎膏	307
健脾强肾胶囊	282	消肿止痛丸	307
健脾强体茶	283	消肿定痛合剂	307
胶艾止血合剂	283	消肿解毒丸	308
脑脉通胶囊	284	消肿镇痛胶囊	308
		消幽胶囊	309
		消食化积丸	309
		消食止泻散	310