

浙江省“服务‘三农’出版工程”重点出版物

浙江省新农村发展致富新模式

乡村旅游的典范

顾渚村

主编◎魏遐林枫



浙江工商大学出版社
ZHEJIANG GONGSHANG UNIVERSITY PRESS

浙江省新农村发展致富新模式

乡村旅游的典范——顾渚村

主 编 魏 遐 林 枫



浙江工商大学出版社
ZHEJIANG GONGSHANG UNIVERSITY PRESS

图书在版编目(CIP)数据

乡村旅游的典范——顾渚村 / 魏遐, 林枫主编. —
杭州: 浙江工商大学出版社, 2013. 12
(浙江省新农村发展致富新模式)
ISBN 978-7-5178-0159-7

I. ①乡… II. ①魏… ②林… III. ①农村—社会主义建设—研究—长兴县②乡村—旅游业发展—研究—长兴县 IV. ①F327.554②F592.755.4

中国版本图书馆 CIP 数据核字(2013)第 292675 号

乡村旅游的典范——顾渚村

主 编 魏 遐 林 枫

责任编辑 孙一凡 祝希茜
责任校对 何小玲
封面设计 王好驰
责任印制 汪 俊
出版发行 浙江工商大学出版社
(杭州市教工路 198 号 邮政编码 310012)
(E-mail: zjgsupress@163.com)
(网址: <http://www.zjgsupress.com>)
电话: 0571-88904980, 88831806(传真)

排 版 杭州朝曦图文设计有限公司
印 刷 杭州恒力通印务有限公司
开 本 850mm×1168mm 1/32
印 张 3.875
字 数 78 千
版 印 次 2013 年 12 月第 1 版 2013 年 12 月第 1 次印刷
书 号 ISBN 978-7-5178-0159-7
定 价 35.00 元(全三册)

版权所有 翻印必究 印装差错 负责调换

浙江工商大学出版社营销部邮购电话 0571-88804228

总 序

自改革开放以来,虽然农业、农村和农民的生活经历了沧桑巨变,但从 20 世纪 80 年代末我国“三农”问题开始浮出水面,农民增收缓慢、农业基础薄弱、农村发展滞后、生态环境退化等方面的各种问题层出不穷,城乡之间以及农村内部的发展鸿沟不断拉大,乡村其他改革与发展的的问题也愈演愈烈。时至今日,积重难返的“三农”困境已变得异常凸显,这既是新中国成立后几十年积累的问题,也是改革发展中的问题,今天与未来我们都无法回避这些问题。

中国作为一个农业大国,“三农”问题关系到国民素质、经济发展,关系到社会稳定、国家富强。“三农”问题已成为中央政府决策的“重中之重”,连续几年出台一号文件,发布“促农、惠农”政策,加大对农民的扶持力度。胡锦涛同志十八大报告中强调解决好农业、农村、农民问题是全党工作重中之重,城乡发展一体化是解决“三农”问题的根本途径;要加大统筹城乡发展力度,促进城乡共同繁荣;加大强农、惠农、富农政策力度,让广大农民平等参与现代化进程、共同分享现代化成果。2013 年召开的十八届三中全会提出要赋予农民更多财产权利,指出城乡二元结构是制约城乡发

展一体化的主要障碍,必须健全体制机制,形成以工促农、以城带乡、工农互惠、城乡一体的新型工业城乡关系,让广大农民平等参与现代化进程、共同分享现代化成果。可见当前“三农”问题的核心是农民的问题,而农民的问题之关键在于增收致富,让更多的农民参与到分享改革发展带来的成果中来。

尽管当前我国农村发展普遍滞后,但也涌现出一批经济发展好、创富经验足、发展模式新颖的现代化新农村。在成功解决“三农”问题与建设新农村方面,浙江大地上存在一种“浙江模式”,这种模式是一种自下而上寻求发展的模式,它深刻体现了浙江精神,也具有普适性的推广价值与启发思考。

本套“浙江省新农村发展致富新模式”丛书,包括《生态环保的样本——滕头村》《共同致富的楷模——湾底村》《乡村旅游的典范——顾渚村》三个分册,分别从村庄生态环境治理改善、穷村发展致富、农家乐自主发展三个角度,探讨农村从贫穷、温饱到小康,进而实现现代化的历史进程中,农村生态文明建设与经济建设的良性结合。我们选择浙江省三个具有代表意义的案例村,对其发展变迁历程进行全面分析,从中可见农村与农民发展的迫切愿望、发展致富的历程及实现的路径。

本丛书注重理论联系实际,力求为切实解决农民收入增长、农村生态环境保护问题与矛盾提供参考,实现小康并逐步向更高水平发展,建成富裕、环保、文明的社会主义新农村。希望这些出版物能够输送到农村及广大农民朋友手

中,既让他们看到农村发展、农民致富的样本,并从中得到一定的启示,也让人们对解决“三农”问题的出路有了更多的期待与信心;同时,本丛书也适用于从事“三农”相关行业的专业人员学习参考。

本套丛书由魏遐总策划主编,周倩雯、肖旭雨、林枫分别任各分册主编;陈碧君、何璐琦、江傲、刘甦、娄洋、沈洁、王鲁洁、谢静静、肖洒、姚飞、殷一奇等负责相应分册的编写工作。本书的资料来源,既有作者为本书研究而专门调研收集的访谈材料和档案材料,也有非专门调研收集的访谈材料和问卷,还有诸位热心朋友提供的相关资料。感谢顾渚村张明祥主任、滕头村委会办公室钟水军主任和周全副主任、湾底村主任胡耀乾的大力支持;感谢浙江工商大学出版社编辑孙一凡为本套丛书出版付出了大量辛勤的劳动,没有他的支持和坚持,中途可能已经放弃了编写。在此,谨向为这套丛书编写和出版提供材料和帮助的所有人士表示感谢!限于编者水平,书中难免存在差错及纰漏之处,请读者批评指正。

魏 遐

2013年10月

前 言

FOREWORD

生态村、文化村、和谐村都是它的代名词，陆羽、杜牧、白居易皆曾为它代言——它就是顾渚村，它是乡村旅游的典范。昔日，它是被遗忘的贫穷落后小村；如今，它是独立于钢筋水泥之外的一股清新。跟随上海人的脚步，我们开始了探索它的旅程。在多项研究和多次调研的基础上，在众位编委的群策群力下，我们沉淀出了这本书。

全书分为“上篇：走进顾渚”“中篇：致富经验”和“下篇：顾渚纪实”三个篇章。上篇先介绍顾渚村的地理位置、自然条件和人文特色等内容，然后介绍顾渚村农家乐的发展状况，其中极具特色的是从顾渚村的主导产业农家乐入手，从“温馨舒适之住农家屋”“乡土风味之吃农家菜”“别样体验之干农家活”“民风农俗之享农家乐”这几个角度展现乡村旅游的独特魅力。中篇首先通过对顾渚村的今昔对比展示新农村新风貌，然后直击重点，总结探索了顾渚村的发展致富经验，从经营模式、产业发展、农家乐特色、生态环境保护、政府政策扶持等方面阐述了顾渚村的发展动力。下篇直观展示了对顾渚村村委会、村民、游客的访谈内容，以互动形式表达村委会对顾渚村建设的设想，村民对自身发展的看法，以及游客在顾渚村旅游的感受，还包含了媒体的相

关报道,使得“顾渚纪实”这一篇的内容更加丰富。

总的来说,本书具有以下特点:

1. 层次分明。三个篇章各有侧重,开篇以客观现实为基础,描绘了顾渚村的真实特点;中篇则是精炼升华了发展经验及科普致富之道;下篇以沟通交流为主要方式,展现了和谐乡村。

2. 表现立体。文中有大量名人典故,能给阅读增添乐趣,其间穿插现实小故事,更加贴近生活,读者在阅读过程中还可以在插图中领略顾渚风情。

3. 通俗易懂。本文采用简单通俗的写作手法,文中的个别学术名词,皆给予了解释,帮助读者快速阅读,扫清障碍。

4. 内容多元。本书以探寻顾渚村的乡村旅游发展模式为主线,将顾渚村的自然、文化、民风等元素融入其中,使内容更加全面。

本书的顺利完成得到了众多人的帮助与指导。主编魏遐教授近年主持了长兴县水口乡生态经济规划项目,对顾渚村了解深入并积累了大量的研究素材;顾渚村已建立成为浙江财经大学校外实践教育基地,为本书的编写创造了良好工作条件。顾渚村村委会为编委组考察提供多方面便利,在此特表感谢。此外,林枫、周倩雯、肖旭雨、王鲁洁、殷一奇、刘甦等人多次参与顾渚村的调查研究,为本书编写付出了辛勤劳动。限于编者水平,书中难免存在差错及纰漏之处,恳请读者批评指正。

编写组

2013年10月

目 录

CONTENTS

上篇：走进顾渚

一、认识顾渚村	3
(一)自然顾渚	7
(二)人文顾渚	10
二、顾渚村农家乐旅游概况	26
(一)了解农家乐	26
(二)顾渚村农家乐的发展现状	30
(三)温馨舒适之住农家屋	32
(四)乡土风味之吃农家菜	35
(五)别样体验之干农家活	37
(六)民风农俗之享农家乐	39


中篇：致富经验

三、旧历史与新面貌	43
(一)不可忘却的旧历史	43
(二)欣欣向荣的新面貌	46

四、顾渚村农家乐的成功之路·····	47
(一)践行“农家乐协会+农户”的经营模式·····	47
(二)农家乐产业的发展·····	50
(三)发展具有自身特色的农家乐·····	57
(四)保护生态环境·····	63
(五)积极开拓农家乐市场·····	71
(六)回头客的支持·····	76
(七)地方政府的扶持·····	77

下篇：顾渚纪实

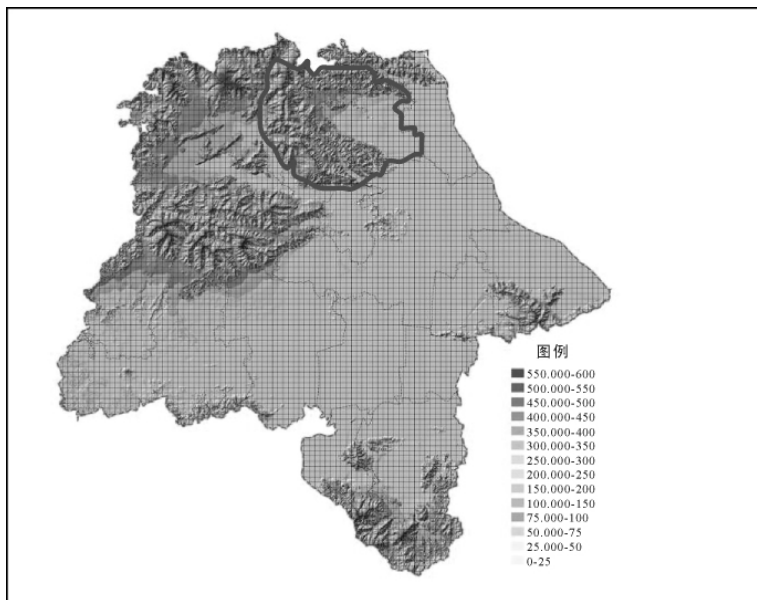
五、访谈录·····	85
(一)采访村主任·····	85
(二)采访农家乐主·····	90
(三)采访游客1·····	92
(四)采访游客2·····	93
六、乡村随笔·····	95
(一)《美丽顾渚》·····	95
(二)《走进顾渚,体验农家生活》·····	98
(三)《畅游顾渚》·····	100
七、相关报道·····	102
(一)《这个村子让我想起儿时的弄堂(节选)》·····	102
(二)《水口乡:全面洁化绿化美化顾渚景区》·····	105
(三)《长兴让“茶文化圣地”名副其实》·····	106
(四)《生态之乡水口环境整治不含糊》·····	107

A large, dark, stylized sculpture of a teapot with a handle, set against a background of a tea plantation and a person working in the distance. The scene is misty and atmospheric, with the teapot sculpture as the central focus. The background shows a tea plantation with rows of bushes and a person working in the distance. The overall tone is serene and artistic.

上篇：走进顾渚

一、认识顾渚村

顾渚村是浙江省长兴县水口乡西北部的一个小村庄，东临太湖，北与江苏宜兴接壤，东南与上海浦东临近，位于长江三角洲经济圈前沿，与上海、杭州、南京、苏州、无锡、常州、芜湖等大中城市相距均在 150 公里之内，可在 2 小时内到达。



水口乡在长兴县的位置

顾渚村三面环山,是自古闻名的风景区。曾任湖州刺史 的著名诗人杜牧有诗句“山实东吴秀,茶称瑞草魁”,即指 此。顾渚村素有“人间仙境”之称,村域面积 18.8 平方公 里,辖 32 个承包组、11 个自然村(分别为龙头、石马头、前 塔场、尧王庙、圣宫井、六十亩、包家荡、原旧、斜边、罗家和 带缆石),村中心在龙头,全村一共 2671 人。顾渚村先后被 评为“浙江魅力新农村”、省级“农家乐特色示范村”、杭嘉湖 地区“最美的乡村”。同时,该村已成为长三角具有一定影 响力的休闲度假中心,是远近闻名的浙北“上海村”。

一来到顾渚村就可以感受到浓烈的乡村气息,宽阔的 道路两旁是田野,田野中种植着竹子与茶树,散发着清新的 香气。一路上可以看到很多指示牌:霸王潭、寿圣寺、大唐 贡茶院等。之后就可以嗅到人烟,一排排民房整齐地排列 在道路两旁,在门牌上可以看到农家乐的名字,如:祁家大 院、毛竹园、顾渚风情、张家大院等。“沪”字、“苏”字打头的 车辆随处可见。民房大门敞开,几个老人坐在门前聊天喝 茶,让人的心都静了下来。

村中雕塑展现着村中品牌,是全村风貌的一张名片, 其造型是一只大茶壶,喻示刚刚沏好馥郁清香的茶水静 待品茗。仿佛整个村庄都沉浸在这肆意弥漫的茶香中, 甜香清雅之感油然而生。好茶、好水是顾渚村的另一大 特色。说到茶水,顾渚村得到了大自然的恩赐,茶与水都 不平凡,是“中华茶文化”的典范。茶是水神,水是茶体, 器益茶功。紫笋茶、金沙泉、紫砂壶,浑然一体,构成了 “品茗三绝”,早在唐代就是贡茶、贡水、名壶,到宋朝更有

“紫瓿甲天下”的美称。

紫笋茶与金沙泉有非常悠久的历史，并深受古代文人的喜爱，有道不完的历史。“龙袱包紫笋，银瓶纳金沙”说的就是紫笋茶和金沙泉。作为千年皇家贡茶，它们具有独一无二的地位，并在陆羽的推荐下续贡 800 余年。顾渚紫笋茶作为贡茶可谓是进贡历史最久、制作规模最大、数量最多、品质最好、进贡时间最长的贡茶，堪称中国贡茶之最。紫砂陶质朴的特质与深刻的艺术思想完美结合，成为中国茶文化光辉的一页。长兴的紫砂泥巴紫而不姘、红而不嫣、黑而不墨。经过原料研磨洞凯，采用堆、捏、塑的手法，或以松竹梅、瓜果、走兽为基础造型，或以秦鼎汉器、古玩、人物为摹本。巨壶与孩童一般高，小壶寸柄盈楹，刻诗铭画，贵如珩璜，珍同拱璧，有所谓“见得名人一壶，赛过无价之宝”的说法。

紫笋茶生长在顾渚山上。顾渚山位于天目山余脉尾端，夹在南川山、尧市山之间，形成三条平行的山谷。顾渚山属于低山丘陵，坡度平缓，地势由西向东倾斜，植被丰富。土层厚，有机质含量高，适宜茶树生长。



顾渚村村口茶壶雕塑

《寰宇记》道“山夹于斫射……山阴处多云雾，宜茶叶生长。”陆羽在《茶经》中说道：“阳崖阴林，紫者上，绿者次，笋者上，芽者次。”故名为“紫笋茶”。顾渚山因有良好的小气候条件，从而孕育出紫笋茶天然的品质，即优异的内质和独特的香味。紫笋茶香气馥郁，汤色清澈，茶味鲜醇且回味甘甜。紫笋茶用的水更是有讲究，用的是独特的金沙泉水。金沙泉是国家一级水源保护区，山泉水十分丰富。它的来源也有典故，据清《长兴县志》“顾渚贡茶院侧，有碧泉涌沙，灿如金星”，故而得名金沙泉。我们知道水质能直接影响茶汤的品质，古人曾云：“茶性必发于水。八分之茶，遇十分之水，茶亦十分矣；八分之水，试十分之茶，茶只八分耳。”金沙泉以其独特的品质造就了皇家茶的魅力，就连杜牧也写诗夸赞：“泉嫩黄金涌，芽香紫璧截。”前句指的就是金沙泉，后句是指紫笋茶。

2007年在杭州茶文化研讨会上，来自世界各国的茶文化人士集聚一堂，公认长兴的紫笋茶是当之无愧的中国茶文化“第一茶”。2008年5月在顾渚大唐贡茶院举办的国际茶文化研讨会上，紫笋茶亦得到了业界人士的公认和好评，在海内外的知名度也迅速提升。

顾渚村凭借着天然的优势，依托“山、水、茶、竹”浑然一体的生态环境，依靠农家乐这个新兴的乡村旅游形式，大力发展旅游服务业，并以茶文化景区开发这个特殊契机，坚持“环保先行”的战略目标，坚持走生态化工业、现代化农业的高效环保发展之路，实现旅游业的可持续发展。

(一)自然顾渚

1. 气候条件

顾渚村原是一个闭塞的小村庄,但是自然条件优越,处长江中下游太湖流域,属于亚热带季风性气候,光照充足、气候温和、降水充沛、四季分明、雨热同季、温光协调,适宜农作物的生长。常年平均气温为 15.6℃,最热月 7 月,平均气温 28℃,最高气温 40℃;最冷月 1 月,平均气温 4℃,最低为 -13℃。年平均降水量 1309 毫米,年雨日 144.5 日,集中在 5—10 月。年日照时数 1810.5 小时,无霜期 240 日。空气清新,景色宜人,吸引了众多游客前来度假旅游,因为青山绿水、环境幽雅的特质,顾渚村有了“天然氧吧”的美誉。据村民介绍,夏季顾渚村里气温比城市至少低 5℃~6℃,这正是广袤的森林绿地发挥了作用,使顾渚村拥有了“冬暖夏凉”的舒适小气候。

2. 生态景观与土壤

顾渚村生态环境优美,空气新鲜,森林覆盖率为 78%,植被更是茂盛,林木绿化率高达 94%,是远近闻名的生态村。全村有林地面积 27000 亩,大部分是成片的自生竹林,是因长兴县政府对生态环境的重视与顾渚村对生态环境的保护而发展的公益林,使得顾渚村随处都是绿油油的一片。银杏、香樟、桂花、紫薇等植被使顾渚遍地飘香、满眼是绿。顾渚村还有 500 亩水果园区,4 个 2000 亩的野生有机茶园区——紫笋茶园区。