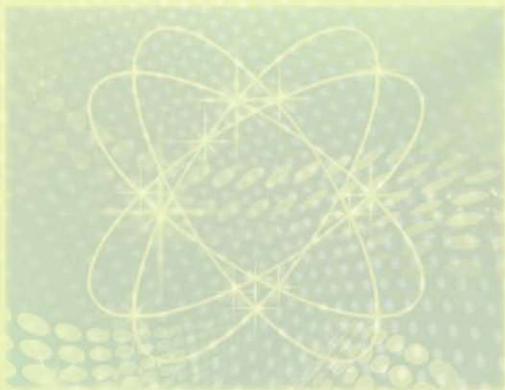


南疆都龙

——文山州社科专家都龙行

周维丽 主编



云南大学出版社

南疆都龙

——文山州社科专家都龙行

主编 周维丽

图书在版编目 (CIP) 数据

南疆都龙: 文山州社科专家都龙行/周维丽主编

· 昆明: 云南大学出版社, 2010

ISBN 978 - 7 - 5482 - 0063 - 5

I. ①南… II. ①周… III. ①乡镇—地区经济—经济
—发展—研究—马关县②乡镇—社会发展—研究—马关县
IV. ①F127. 745

中国版本图书馆 CIP 数据核字 (2010) 第 056486 号

南疆都龙

——文山州社科专家都龙行

周维丽 主编

策划编辑: 柴伟

责任编辑: 冯峨

出版发行: 云南大学出版社

印 装: 云南国浩印刷有限公司

开 本: 850mm × 1168mm 1/32

印 张: 8.25

字 数: 222 千

版 次: 2010 年 5 月第 1 版

印 次: 2010 年 5 月第 1 次印刷

书 号: ISBN 978 - 7 - 5482 - 0063 - 5

定 价: 28.00 元

地 址: 昆明市翠湖北路 2 号云南大学英华园内 (邮编: 650091)

发行电话: 0871 - 5033244 5031071

网 址: <http://www.ynup.com>

E - mail: market@ynup.com

序

中共文山州委书记



当今全球气温变暖，人类都十分企盼、渴望和珍惜枝叶繁茂的茫茫林海。哲学社会科学好似一片枝叶繁茂的茫茫林海。因为它能深深地扎根于广阔无垠的社会沃土之中，生长出无数的树冠，使社会绿树成荫，造福于人类。自然界的浩瀚林海能覆盖着一片大地，给自然界带来生机，而哲学社会科学的浩瀚林海也能覆盖整个社会层面，给社会带来发展。因为哲学社会科学能够揭示社会事物发展的本质与规律，探求客观真理，并用客观真理作为人类的行动指南，从而推动人类社会向更高、更文明的阶段迈进。在人类漫长的历史岁月里，哲学社会科学在人类社会的发展中始终发挥着无可替代的作用。1848年，欧洲工人运动中，马克思主义的产生对欧洲工人运动以及整个国际共产主义运动的指导功不可没；第二次世界大战以来，哲学社会科学在经济、政治决策与管理中的作用日益受到各国政府高度重视。中华民族能从几千年的封建桎梏中解放出来，推翻了压在中国人民头上的三座大山，得益于以毛泽东同志为核心的第一代中央领导集体创立了毛泽东思想；中国能从高度集中的计划经济和闭关锁国的境况中开启改革开放的航船，得益于以邓小平同志为核心的第二代中央领导集体，创立了邓小平理论；中国能在国际共产主义运动处于低潮的时期，把中国特色社会主义推向前进，得益于以江泽民同志为核心的第三代中央领导集体创立了“三个代表”重要思想；中国之所以能在复杂的国际国内环境中站稳脚跟，继续

2 南疆都龙

发展中国特色社会主义伟大事业，得益于以胡锦涛为核心的第四代领导集体提出了科学发展观以及构建和谐社会的一系列科学理论。2008年从美国华尔街引发的世界金融海啸，为什么引起世界各国高级领导人重读马克思的《资本论》，为什么会使德国——马克思的故乡，成为世界旅游的胜地，为什么会引起《资本论》的无数次再版，原因很简单，都是哲学社会科学在社会实践中具有不可替代功能和作用。在生产力与生产关系、经济基础与上层建筑的矛盾和运动发展中，哲学社会科学为解决社会基本矛盾提供了强有力的理论依据和思想武器，成为促进社会变革的重要力量，为解放社会生产力发挥了决定性作用。特别应当指出的是，作为当代哲学社会科学最重要的组成部分的中国化的马克思主义——中国特色社会主义理论体系，它不仅是新的生产方式的代表——中国特色社会主义建设的思想武器，它事实上更是中国共产党作为执政党政权决策的理论基础。无数历史经验已经证明，哲学社会科学成果的价值是难以从经济的角度来计算的，有些划时代的理论甚至会极大地推动社会历史和人类文明发展的进程，其作用绝不可低估。

文山州社科联组织首次“社科专家都龙行”活动，是我州哲学社会科学工作迈出的可喜一步。中国有句成语说得好：“不入虎穴，焉得虎子。”荀子说过：“不登高山，不知天之高也；不临深溪，不知地之厚也。”毛泽东同志说：“没有调查，就没有发言权。”老百姓有这么一句民谣：“捕鱼捉虾收获大不大，全看你的功夫下不下。”自然界蜜蜂辛勤采百花，才能为人类提供价值较高的蜂蜜。蜜蜂采遍万花酿甜蜜的精神，给我们社科工作者以启发。社科工作者要获得真知灼见，必须走出书斋，走出机关，深入实际调查研究。为基层经济社会的发展出谋划策、献计献策，这也是当今时代发展的迫切需要。同时，也是由哲学社会科学的本质属性所决定的。马克思主义辩证唯物主义、历史唯物主义有两个最显著的特点：一个是它的阶级性，公然申明辩证唯物论是为无产阶级服务的；再一个是它

的实践性，强调理论对于实践的依赖关系，理论的基础是实践，又反过来为实践服务。列宁指出：“没有革命的理论，就不会有革命的运动。”如果有了正确的理论，只是把它空谈一阵、束之高阁，并不实行，那么，这种理论再好也是没有意义的。斯大林说：“理论若不和革命实践联系起来，就会变成无对象的理论，同样，实践若不以革命理论为指南，就会变成盲目的实践。”大力弘扬理论联系实际、马克思主义学风，坚持贴近实际，贴近生活、贴近群众，树立以实际问题为中心研究的马克思主义方法，把研究改革开放和现代化建设中的重大理论问题和实际问题作为主攻方向，努力使哲学社会科学工作体现时代性、把握规律性、富于创造性。我认为社科专家基层行，是一项具有多方面效应的活动，意义深远，一是“社科专家基层行”，可以为社科专家服务基层提供良好的研究平台。“社科专家基层行”，就像派出了一支特别行动队，社科专家队伍是一支思想解放、视野开阔、理论功底扎实、信息渠道宽的队伍。他们有理论、善思考、敢说话、讲真话，能为基层的发展拓展思维空间、把脉诊断、查找问题、总结经验、提供对策，可以为基层带去新思维、新观念、新方法；二是“社科专家基层行”，可以为基层民主决策、科学决策提供理论参考。搞市场经济要学会“借鸡下蛋”、“借船过河”，领导干部作决策，也要学会借助外部的作用，也就是：“借脑生智、借智生财。”“借他山之石，助一臂之力。”社科专家是一个“思想库”、“智囊团”，我们可以借他们的心智帮助我们的工作进行归纳总结、科学预见、分析判断、区分利弊、比较研究、客观评价、破解难题等，对决策者来说总是有百利而无一害的；三是“社科专家基层行”是我们转变学风和工作作风的具体体现。社科专家深入到火热的现实生活和人民群众的日常生产、生活中，跋山涉水、不辞辛劳，对基层政治、经济、文化、社会、民族、宗教等方面的发展进行宽领域、全方位、多角度、全局性、关键性、前瞻性、针对性的分析研究，反映客观现实，把握社会主流，了解人民群众十分

4 南疆都龙

关心的社会热点、难点问题，挖掘生动事例，吸取新鲜营养，对考察中获得的丰富资料进行认真研究，对群众创造的新鲜经验进行理论思考，对存在问题进行实事求是的分析。把理论与现实有机地结合起来，有针对性地回答人民群众普遍关心的重点、热点、难点问题，为党委政府的科学决策提供理论参考、智力支持和实践依据。四是“社科专家基层行”，有利于社会科学的宣传与普及。社会科学应该走在时代的前列，先于实践、指导实践，用新的思想、新的理论、新的方法武装广大人民群众的头脑，帮助广大干部群众解疑难，提高基层广大干部群众的思维能力和思想道德素质，为基层的发展提供思想保证，是社科专家们义不容辞的责任。中共云南省委常委、省委宣传部长张田欣在全省社科工作会议上曾多次强调指出，“社科专家基层行”是云南哲学社会科学工作的品牌。既然是品牌，我们就要把它做强、做大、做响、做亮，让品牌的魅力在改革开放的伟大实践中生机无限，永远闪烁出时代的光辉。

“社科专家基层行”是一种远见卓识之举，深受基层干部和广大人民群众的支持。我州地处边疆民族贫困地区，基层不仅缺资金、缺人才、缺技术，而且还存在缺思维、缺精神、缺信息、缺知识、缺智力的问题。面对信息经济的今天，“社科专家基层行”可以说是一种“雪中送炭”；对专家们来说可谓是“锦上添花”，二者互利双赢，相得益彰，也是哲学社会科学虚功实做的具体体现。改革之初小平同志曾提出判断改革的“三个有利于”的标准，“社科专家基层行”也是符合“三个有利于”标准的，社科工作者大胆地去试，大胆地去闯吧！

《南疆都龙——文山州社科专家都龙行》一书的出版，是“社科专家基层行”的一个丰硕成果。该书从科学发展的高度审视都龙，从实事求是的角度评价都龙，从时代发展的要求为都龙问诊把脉、开方子，它对帮助基层干部认清镇情、梳理思路、明晰方向，对各级领导干部全面了解都龙，让都龙走向世界都具有较强的现实指导

作用，阅读该书，大体可以触摸到都龙的历史脉搏；谛听到都龙历史的呼声；饱览到都龙的异彩纷呈的优美画面；观赏到专家独到的目光和探玄钩沉。曾然，历史在发展，都龙在前进，都龙的明天更加美好的画卷，还需要一代代人去创造、去挖掘、去描绘。

盎然生机满园春，神州长奏盛世音。牛年抗海啸，虎年开太平。在虎虎生威的年份里，我们更加要最大限度地开发一切可以开发的人才资源，调动一切可以调动的智慧和力量，为努力开创群芳竞秀、百舸争流的生动、和谐、开明的崭新局面而携手同心前进。

2010年2月6日

目 录

序..... 李 培 (1)

特 稿

在“文山州社科专家都龙行”欢迎会暨镇情介绍会上的讲话
..... 熊荣元 (1)

“文山州社科专家都龙行”都龙镇情介绍
..... 陈艳波 (6)

关注民生、帮扶解困、密切关系、构建和谐
..... 中共都龙镇委员会 (13)

巍巍老君山下党旗红
——中共文山州马关县都龙镇委员会工作纪实
..... 中共都龙镇委员会 (19)

党建工作

祖国南疆都龙一面旗 周维丽 李 飞 (27)

矿业经济

都龙——一条矿业巨龙的神话 周维丽 (44)

边境贸易

抓住机遇 发挥优势 构建都龙国际自贸区 周维丽 (63)

2 南疆都龙

学习践行科学发展观 推动都龙边贸进一步发展 …… 杨永福 (76)

军民共建

都龙军警民鱼水之情铸边关 …………… 赵炳福 (87)

新农村建设

都龙镇助农增收 应对危机新作为 …………… 周维丽 (99)

都龙——工业反哺农业的千年企盼 …………… 周维丽 李 飞 (102)

推进“一村一品”建设 发展富民强村产业

——都龙镇社会主义新农村建设调查报告 …………… 苏金勇 (113)

构筑失地农民保障安全网 建设和谐稳定发展新农村

——对都龙镇失地农民问题的思考 …………… 郑周道 (124)

爱民固边赢民心 社会和谐稳边关

——都龙镇构建和谐乡镇的调查与思考 …………… 熊元荣 (131)

“荷兰病”对都龙发展的影响 …………… 仝杏花 (144)

培育都龙新经济增长点的理论思考 …………… 何光才 龙周雅妮 (152)

文化教育

关于都龙民族历史文化资源开发的研究 …………… 何正廷 (169)

浴火腾飞待来日

——马关都龙历史文化 600 年撷英 …………… 龙 符 (177)

对都龙镇农村教育发展的思考 …………… 王怀文 (189)

城镇建设

向着城镇化迈进的都龙古街 …………… 冉庚文 (198)

生态环境

都龙生态环境现状及发展对策研究…………… 何光才 (205)

附 录

七乡“智囊团”为乡镇发展“问诊把脉”

——文山州首次“社科专家都龙行”纪实 …… 龙 符 (222)

中国南大门——都龙国门…………… 赵炳福 周维丽 (226)

后 记 …………… (228)

特 稿

在“文山州社科专家都龙行”欢迎会暨 镇情介绍会上的讲话

熊荣元

2009年2月22日

各位专家、同志们：

在这春暖花开、春光明媚的季节里，我们文山州的各位社科专家学者汇集在文山南疆的重矿乡镇、社会经济文化都较为繁荣的“小香港”——都龙镇，在这里举行“文山州社科专家都龙行”活动，这无论是对推动都龙经济社会的又好又快发展，还是对推动全州哲学社会科学工作的创新进步都具有十分重要的意义。“都龙行”期间，各位专家、学者、社科工作者将深入到都龙的企业、农村了解情况，总结经验，提出各种真知灼见，这对都龙经济社会的发展无疑具有重要的指导作用。对这次“社科专家都龙行”我讲以下两点意见。

一、充分认识这次“社科专家都龙行”的重要意义

组织开展“社科专家基层行”活动，是近几年来在我省哲学社

2 南疆都龙

会科学围绕中心、服务大局的一个新的探索。省委宣传部张田欣部长说“这是云南省社科工作的品牌”。社科专家基层行活动的目的，就是要紧紧围绕建设富裕、民主、文明、开放、和谐都龙这个中心和全局，集中专家学者们的智慧和聪明才智，大规模、宽领域、全方位、有计划、有步骤、有选择地开展调研工作，为都龙经济社会的发展把脉诊断、分析问题、寻找机遇和对策，它的意义是互利共赢的。

一是“社科专家基层行”活动，为社科专家研究问题、为社会服务提供了一个施展才能的平台。正如胡锦涛总书记指出的社科专家肩负着认识世界、传承文明、创新理论、咨政育人、服务社会的光荣使命，是解放思想的先驱、是实事求是的模范。他们有话可说、敢于说话、而且说真话。这是社科界作为党委、政府的“思想库”、“智囊团”作用的一种表现。营造这样一个环境、提供这样一个平台，能有效地发挥社科专家的作用。

二是“社科专家基层行”活动，对促进社科理论与实践更好的结合起到了重要的桥梁和纽带作用。马克思主义认为，学习的目的在于应用。正如，马克思所说，再好的理论，如果束之高阁，那也是没有意义的。理论需要指导实践，实践离不开理论的指导，只有这二者辩证统一，才能有效地推动工作。基层行活动一方面拓宽了哲学社会科学的研究视野、研究领域，增强了社会科学的针对性、现实性、实效性，推动一些现实问题的解决；另一方面，也使社会的一些热点、难点问题得到阐释和理性的指导。

三是“社科专家基层行”活动，对于普及哲学社会科学知识、推动乡镇党委、政府的科学决策、民主决策有十分重要的意义。社科专家到哪里，就把哲学社会科学的思想宣传到哪里，把辩证法、把科学发展观宣传到哪里。在整个经济社会发展进程中，总结历年来我们犯下的一些错误或者工作中出现的一些问题，很大程度上都是主观主义带来的，也就是没有按客观规律办事，急躁冒进、急功

近利、急于求成，看问题缺乏科学性、客观性、全面性等造成。30年改革开放的成功经验，集中到一点就是从中国国情出发，就是实事求是，就是遵循社会发展规律。

四是“社科专家基层行”活动，有利于社科专家学者从人民群众丰富的实践创造中汲取营养，更好的着眼于实际问题的理性思考，着眼于新的实践和新的的发展。站在马克思主义理论思维的高度，对边疆民族贫困地区经济社会的发展探索更好的发展思路。专家走出机关、走出书斋、走出学校，在火热的社会大熔炉里锻炼、生活，倾听群众的呼声，获取基层的第一信号，掌握第一手材料，从而提出对策建议，既锻炼了专家，也缩短了理论和实践的距离，密切了专家与群众的关系，这是新时期哲学社会科学发展的崭新途径，也是基层实际科学发展的明智选择。

二、对这次“社科专家都龙行”的几点希望

“社科专家都龙行”的活动，得到了马关县委、政府和都龙镇党委、政府的高度重视，县委谢副书记亲自挂帅，县委常委、宣传部长以及都龙镇党委的主要领导积极参与策划这一活动，充分体现了县委、政府尊重知识、尊重人才的精神。这次“社科专家都龙行”活动分为三个阶段进行。第一阶段：就是召开社科专家见面会，让社科专家对这次活动的目的和意义、对都龙镇情有一个较为全面的了解；第二阶段：召开社科专家调研座谈会，社科专家分别奔赴农村企业、边境等调研了解情况，获取基层的第一信息；第三阶段：举行“都龙经济社会发展高端论坛”。在专家们调研的基础上，进行座谈讨论，这是理论与实际的结合，也是对实践活动的提升。

几点希望：

一是整个活动要紧紧围绕深入贯彻落实科学发展观这一主线来进行。这次“社科专家都龙行”不管是调研课题，还是专家遴选，主要的一个目标就是围绕着体现深入贯彻落实科学发展观，推动和

4 南疆都龙

促进都龙经济社会又好又快发展这个主题来进行的。

二是调研选题紧密地结合都龙经济社会发展的实际。目前，都龙经济社会发展稳定，社会和谐，边疆稳定，各民族团结和睦。为进一步加快都龙经济社会的又好又快发展，这次“社科专家都龙行”活动，提出了十二个方面的研究课题，这些课题都比较好，比较结合都龙实际，这些课题也是都龙贯彻党的十七大精神、十七届三中全会精神和2009年中央1号文件精神，推动都龙科学发展亟待研究的问题。都龙镇近几年来在经济社会发展方面情况很好，但在这一次国际金融危机中受到了一定的影响。2009年中央1号文件指出国际金融危机还在蔓延，并且对我国农业发展的影响不断显现，对此，我们必须增强忧患意识，越是在这种情况下，我们越要理清发展思路，越要保持清醒头脑，越要把握好发展大局，使都龙真正实现又好又快发展。

同志们，这次“社科专家都龙行”活动，汇聚了我州社科界的知名专家，规格高，活动内容丰富，调研主题明确，社会各界广泛关注，都龙人民寄予厚望。承办单位要以严肃的工作态度、扎实的工作作风和饱满的工作热情，认真履行好自己的职责，为各方面的专家提供好服务，尊重专家、服务专家，为调研活动的顺利开展创造良好的环境和条件。希望各位专家按照调研活动的统一部署和安排，全力以赴地搞好调研工作，做到尊重群众，尊重本地专家，团结协作、顾全大局、学风民主、作风踏实。这次“社科专家都龙行”活动得到了州属新闻媒体的大力支持，希望新闻界的同志们，全面深入地做好这次活动的新闻报道工作，为活动的开展营造良好的舆论环境和社会氛围，抓住重点、突出重点、强化内容的新闻性和精彩性，既要报道好专家们的真知灼见，同时，又要宣传好都龙发展的新成绩、新经验和新亮点。相信在各位专家学者的共同努力下，在马关县委、县人民政府的周到和热情的安排下，一定能够圆满地完成这次考察和调研任务，取得丰硕的调研成果。都龙镇也一定会

从专家的意见中找到理论支撑，找到智力支持，得到实现科学发展的启示和帮助。

本次活动得到了州各有关单位的大力支持，在此，我代表州委、州政府表示衷心的感谢。同时，也感谢马关县委、马关县人民政府、马关县委宣传部为我们所准备的丰富资料和所做的活动安排，也感谢各位专家在百忙中抽出时间来参加这次活动，为我们这次活动增光添彩。我们也衷心祝愿都龙的明天更加美好！

谢谢大家！

（作者系原中共文山州委常委、州委宣传部部长，现任文山学院党委书记）

“文山州社科专家都龙行”都龙镇情介绍

陈艳波

一、历史沿革

“都龙”现名为壮译音，‘龙’原为“竜（long）”，壮语之意为：盛产野芭蕉的坝子。民国二年（1913年），隶属马关南区，辖现麻栗坡县的南温河、瓦渣和马关县南捞乡的小麻坡、马白镇的马安山；民国二十二年（1933年）隶属马关六区58个乡镇中的第六区，辖夹寒箐、南温河、马安山；民国二十三年（1934年）划归麻栗坡特别区督办管辖；1950年2月归属马关南区，辖归宁乡（都龙）、泽惠乡（天保、猛洞）、平和乡（瓦渣）、治平乡（茅坪、牛马榔）、归化乡（夹寒箐、小坝子）；1950年4月隶属麻栗坡管辖；1958年9月归马关管辖，为马关第六区公所；1958年10月更名为马关都龙（火星）人民公社，又称跃进军第11团；1961年辖都龙、金厂、堡梁街、瓦渣4个中公社；1965年9月更名为马关都龙区；1988年更名为都龙镇并沿用至今。

二、行政区划

都龙镇是一个具有民族文化和生态文化浓郁，商业、边贸发展历史悠久的边陲重镇。地处马关县城东南部，镇政府驻地距县城23公里，距越南直线距离8公里，东邻麻栗坡县猛洞乡，西与夹寒箐镇相连，北靠马白镇，南与越南河江省黄树皮、箐门两县接壤，西南接金厂镇。全镇国土面积211.8平方公里，辖8个村委会151个村小组，2个居民组，居住着汉、壮、苗、彝、傣、瑶、布依等11个