

美术之路丛书

推敲 人物速写

肖佳 著
刘曙光 主编

壹

刘雪松 作

师锋 作



策 划 张基春 康文义 张进军
责任编辑 郝 杰

图书在版编目 (C I P) 数据

推敲：人物速写 / 刘曙光主编. -- 石家庄：河北
美术出版社，2014.8
(美术之路丛书)
ISBN 978-7-5310-5919-6

I. ①推… II. ①刘… III. ①人物画—速写技法—高
等学校—入学考试—自学参考资料 IV. ①J214

中国版本图书馆 CIP 数据核字 (2014) 第 180107 号

推敲○人物速写

主 编 刘曙光

出版发行 河北美术出版社
(河北省石家庄市和平西路新文里 8 号)

邮 编 050071

印 刷 杭州富春电子印务有限公司

设计制作 杭州彩集文化艺术策划有限公司

开 本 787mm×1092mm 1/16

印 张 10.5

印 数 1—5000

版 次 2014 年 8 月 第 1 版

印 次 2014 年 8 月 第 1 次印刷

书 号 ISBN 978-7-5310-5919-6

定 价 88.00 元



肖像速写

大师对人物形象的感受

人物肖像要形神兼备

○ 抓住第一印象

○ 抓住表情中心

精彩头像速写作品

速写半身像

多研究人体运动规律

半身像不可忽视的结构关系

○ 速写半身像重要的骨点和体块

加强对手的理解

○ 手部结构

○ 手部体块

手部作品欣赏

掌握衣纹的表现规律

半身像作品欣赏

5

5

5

5

8

8

11

12

13

13

14

14

14

15

17

18

单人速写

慢写速写要多画

学会读懂画面

脚部处理要掌握

○ 脚部结构

○ 脚部体块

脚部作品欣赏

○ 人物站姿解读

○ 人物坐姿解读

○ 人物蹲姿解读

动态速写不可轻视

快写训练，动态韵律不可丢

动态速写作品欣赏

21

21

21

22

22

22

23

24

66

140

150

150

150



师锋的教学笔记



@央美_师锋：站立姿势要尽量把握其重心转移的韵律，如果站的笔直，也可以依照人体本身的起伏画出节奏。2014年1月11日 22:12



@央美_师锋：对于人物肖像，能够把夸张的部分处理的得体，把准与不准把握得恰当，正是学习重要的一环，因为感受上的强化、夸张势必造成一些不准，而这些不准某种意义上恰恰是“准”。2013-12-29 21:32



@央美_师锋：当基本的结构掌握到位的时候，应该更多关注人物所传达出来吸引人的那部分感受，当然包括面部表情、体态、衣着等。2013-12-26 21:36



@央美_师锋：要让整幅画看着舒服，就要注意画面整体的关系。我们在学习过程中应该多加留意细节上的区别和差异，富有变化的整体关系是克服画面死板、平均的法宝。2013-12-20 21:53



@央美_师锋：个人认为人物速写最根本的是动态，短时间、简洁概括的速写为何容易被忽视呢？越过了这种训练，直奔充满装饰的速写训练，也就难怪好多同学的速写看着呆板、无趣了。2013-12-17 18:45

速写

速写是中国原创词汇，属于素描的一种。同素描一样，速写不但是造型艺术的基础，也是一种独立的艺术形式。在中国，素描和中国白描结合，产生了独特的以线为主线面结合的造型方法。为了同素描概念区分出来，一般有两种定义，一种是用简练的线条，在较短时间内扼要地画出人和物体的动态或静态形象，一般用于创作素材。另一种是篇幅短小、文笔简练生动，扼要描写生活中有意义的事物或人物的情况的文体，也指用概括有力的笔墨描写人物或生活场景的手法。

速写的作用对于初学者来说，是一项训练造型综合能力的方法，是我们在素描中所提倡的整体意识的应用和发展。速写的这种综合性，能培养我们敏锐的观察能力，使我们善于捕捉生活中美好的瞬间；速写能培养我们的绘画概括能力，使我们能在短暂的时间内画出对象的特征；速写能为创作收集大量素材，好的速写本身就是一幅完美的艺术品；速写能提高我们对形象的记忆能力和默写能力；能探索和培养具有独特个性的绘画风格。因此对于初学者来说，速写是一种学习用简化形式综合表现物体造型的绘画基础课程。

速写对于绘画创作者来说，是感受生活和记录生活感受的方式。使这些感受和想象形象化、具体化。速写是由造型训练走向造型创作的必然途径。经常练习速写，能使我们迅速掌握对象的基本结构，熟练地画出对象的动态和神态。多画速写对创作构图安排和情节内容的组织会有很大的帮助。

速写在绘画工具要求上不是很严格。比如：我们常用的铅笔、碳铅笔、木炭条、钢笔、圆珠笔、毛笔等等，一般能在材料表面上留下痕迹的工具，都可以用来画速写。



画：刘雪松

材：棉柳木炭条+软炭（波普）



肖像速写

／ 大师对人物形象的感受

人物肖像要形神兼备

精彩头像速写作品

5

5

8

肖像速写

头部是表现人物精神状态和情感特征的重要部位，一幅优秀的人物头像速写，贵在生动、传神，富有艺术感染力。在西方，很多哲学家在对艺术的研究中都曾说过，肖像写生是画家接近对象最直接的方式，只有通过肖像的描绘，才能够表现人物的内心世界，这也是肖像速写的魅力所在。

大师对人物形象的感受



门采尔

门采尔是德国著名的油画家和版画家，他十三岁开始作画，非常勤奋、刻苦。他的画比较早地反映了德国工人阶级的生活。泥水匠、马车夫、磨刀人、油漆工、修车工等，在他的笔下都栩栩如生。他凭记忆画了5000余幅素描和速写，造型严谨、解剖明确、笔法刚劲、生动自如，被誉为素描大师。

人物肖像要形神兼备

抓住第一印象

人物头像速写要紧紧抓住观察到的第一印象，要依靠第一印象所获得的整体感觉，增强对形象的理解和记忆。在速写中，人物头像与人物动态相比要“静”一些，这为反复地观察比较创造了条件。但是，速写的表现特征决定了速写不能像一般素描那样写生，而是要依据所要表达的“第一印象”，去确定主次、判断取舍，将第一印象保持于速写过程的始终。

凡·高

凡·高用圆线来加强他风景中的动势，但在他的人物画中，主要还是求方形的概括，以加强苦涩味，沉重感。他的线条有一种宁折勿弯的刚度，给以力度之美。凡·高在形体概括上的不同审美角度和感受，形成了画面鲜明的个性化的语言特征。



丢勒

丢勒的人像表现出画家的艺术追求，是对人物的整体感受和人物性格、心态的深刻理解。画家母亲像更重结构的精确交代，体现了一个坚毅倔强的老年妇女具有的鲜明性格。

形的概括提炼1



形的概括提炼2



形的概括提炼1



形的概括提炼2





形的概括提炼2



形的概括提炼1



形的概括提炼1

形的概括提炼2

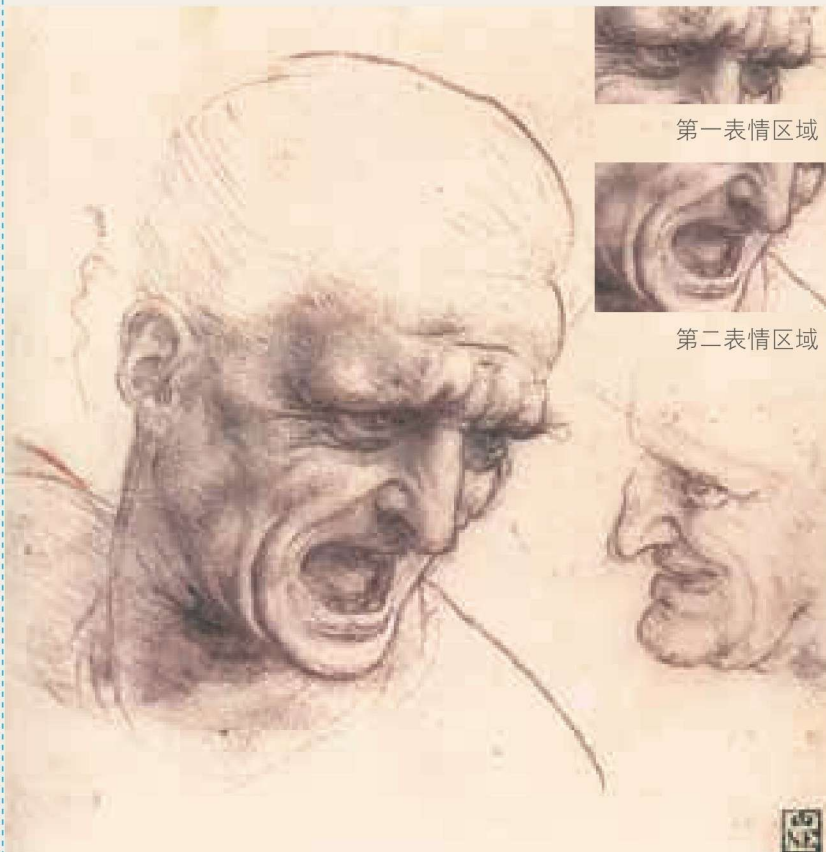


抓住表情中心

人物头像速写,要善于从整体上捕捉和把握所要体现对象的精神、性格与情感的形象和动态;要善于通过刻画对象的喜怒哀乐来表现人物的性格气质与精神状态;要善于以最简练的造型语言将其概括地表现于画面,以求得丰富而深刻的表现力和感染力。因此,在人物头像速写的表现上,必须抓住表情中心。

面部的肌肉,大多具有表现表情的作用。主要集中在两个区域,第一表情区域是眉眼之间,包括皱眉肌、眉毛、眼睑和眼轮匝肌等。第二表情区域是口鼻之间,包括鼻唇沟、嘴角、口轮匝肌和鼻肌等,所以要抓面部表情首先要在这两个区域下功夫。

精彩头像速写作品



第一表情区域



第二表情区域







速写半身像

／ 多研究人体运动规律

半身像不可忽视的结构关系

加强对手的理解

手部作品欣赏

掌握衣纹的表现规律

半身像作品欣赏

12

13

14

15

17

18

速写半身像/

速写半身像写生是建立在速写头像和人物动作慢写基础之上的课程。只有对人物头像具有了较成熟的表现的能力，以及理解了头部、胸廓和骨盆三大块之间的协调及运动的规律之后，速写半身像学习才能够水到渠成。

半身像的表现范围主要指三大块以及手部在内的上半身。在表现时，应以三大块的运动和协调关系为主要表现内容，头部与手部为重点表现对象。通过对头部和手的具体刻画，挖掘人物精神深层的内在活动。在对衣服的处理时，为表现和突出主次关系，必须概括处理，强化以头和手为中心，衣服为辅助的整体关系。



阿尼戈尼

皮埃特罗·阿尼戈尼，生于意大利米兰。由于父亲的工作性质决定全家不得不经常搬迁，而后长住在佛罗伦萨。佛罗伦萨是意大利文艺复兴和欧洲文化的发祥地，文化底蕴十分深厚，艺术家辈出。乔托·达·芬奇、米开朗琪罗等一些艺术巨匠都出自这个城市。阿尼戈尼在这样的环境里成长，从小就接受了传统艺术的熏陶。从他早期素描中可以清晰地看到以达·芬奇为代表的佛罗伦萨派传统的素描技法和风格，用线条造型，造型严谨，表现充分，不强调物象的光应明暗，着重刻画对象的结构、体积和空间，特别讲究中间层次的丰富微妙变化，准确、细腻、富有优雅的美感。

康勃夫

康勃夫不但是德国近现代最重要的历史、风俗、版画、插图画家，而且是欧洲近现代著名的素描大师。用线造型是康勃夫素描艺术的宝贵特色。画家的感情始终和线的笔力、笔趣融合在一起活动着，直线和曲线、实线和虚线都成为他美学素养与感情活动的痕迹。线条的千万变化体现了形体的圆和厚；笔意的起承转合，虚、实线的交错与融接，既严格又自然，达到整体感觉的高度完整。康勃夫的画正是以取象不惑的肯定手法用强劲的线写出来的，并体现出韵律和生命的流动及热情。此外，画家特别强调“大线”和“块面”的表现手法，用直线统帅曲线，曲线变化寓于直线的变化之中。与古典素描相比较，以这种手法表现的形体更为结实，作品更富有力度，并有一气呵成的夺人效果，使艺术形象更富有现实生命力。



安格尔

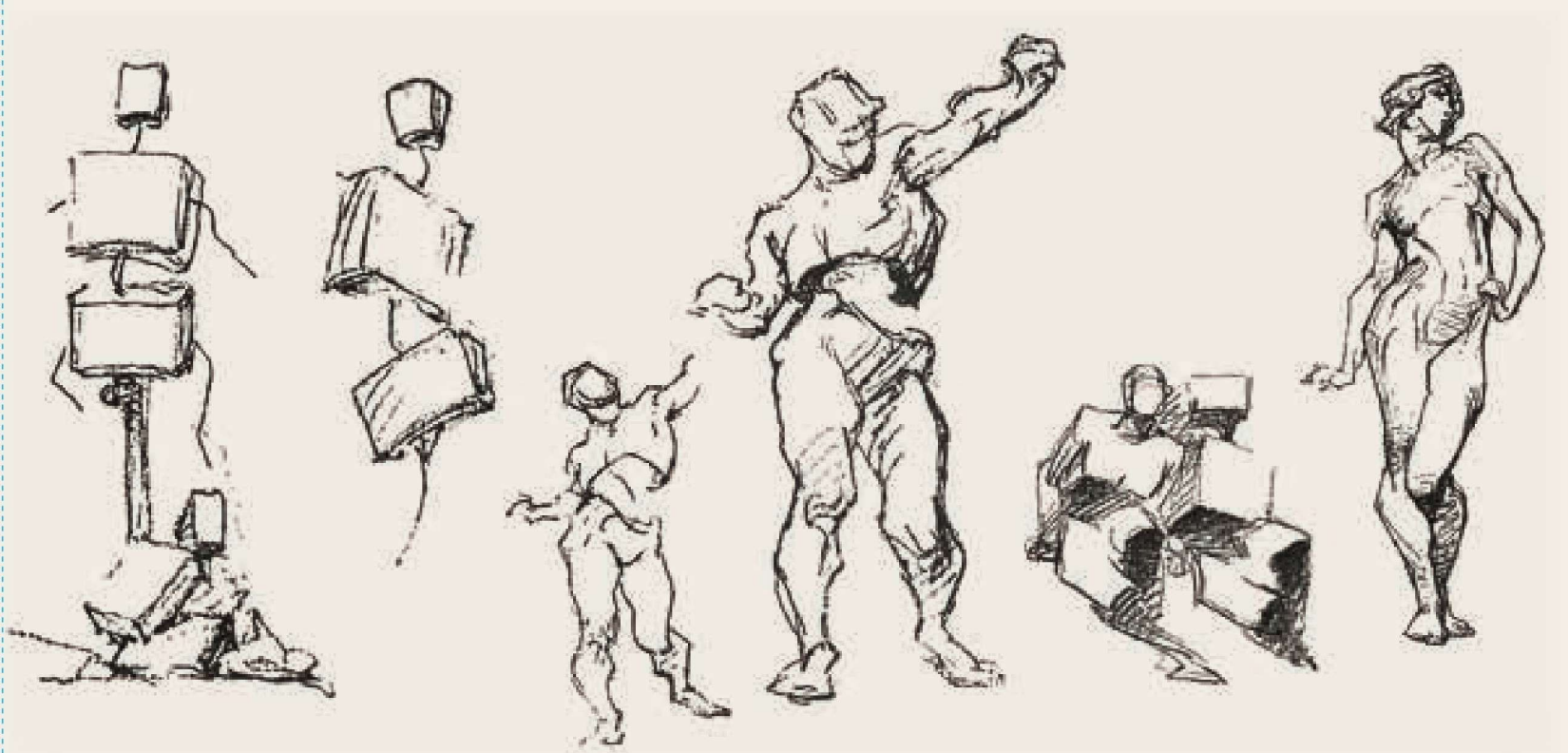
让-奥古斯特·多米尼克·安格尔法国画家，是举世闻名的绘画大师、美学理论家和教育家。在80年的创作生涯中，他孜孜以求地在艺术道路上实践着自己的理想，他勤于创作，留下了丰富的艺术遗产。安格尔一生向往古典主义，追求古典理想化的平静肃穆，赋予作品安静、庄严之美。古典派强调造型的准确性，在这一点上安格尔做得比较极端，简直到了一椅一物非倾心雕琢不可的地步。



多研究人体运动规律

速写半身像虽然没有囊括全身，但人体基本的决定动作变化关系的三大块却囊括其中，而这恰恰也正是速写半身像要表现的主要对象。人物的运动虽然有衣服的遮掩，但内部的基本体块结构，以及相互的牵引变化却是我们表现人物半身像的基本依据。

半身像是由头部、胸廓、骨盆、脖子和腰部五大部分组成，加上双臂的配合，构造了一个个完美的动势。正因为有了脖子和腰部的连带，人体才形成了优美的动态线，才具有典型审美的完美造型，所以在学习速写半身像时，如果忽略了对人体结构以及运动规律的分析研究，也就失去了表现的意义。



半身像不可忽视的结构关系

造型建立在结构的基础上，或者说，造型的主要任务就是经营“结构”。对结构的处理有多种观念和手法，有的是遵循结构，有的是改变结构，有的是歪曲或破坏结构。写生是建立在严格的解剖结构基础上。

骨骼是人体比例、动态的支撑，一定要熟记它们的联结结构、名称、结节点、线，熟记运动特征，运动范围，熟记暴露于外形的起造型作用的骨点和方向面，如身体的肩、肘、膝，手腕、脚踝等骨点。

除去身高和胖瘦，人与人之间没多大区别，决定外部形体起伏的往往是肌肉。

形体体块的另一个意思，是不同肌肉之间相互交叉、覆盖、牵拉而形成的关系。

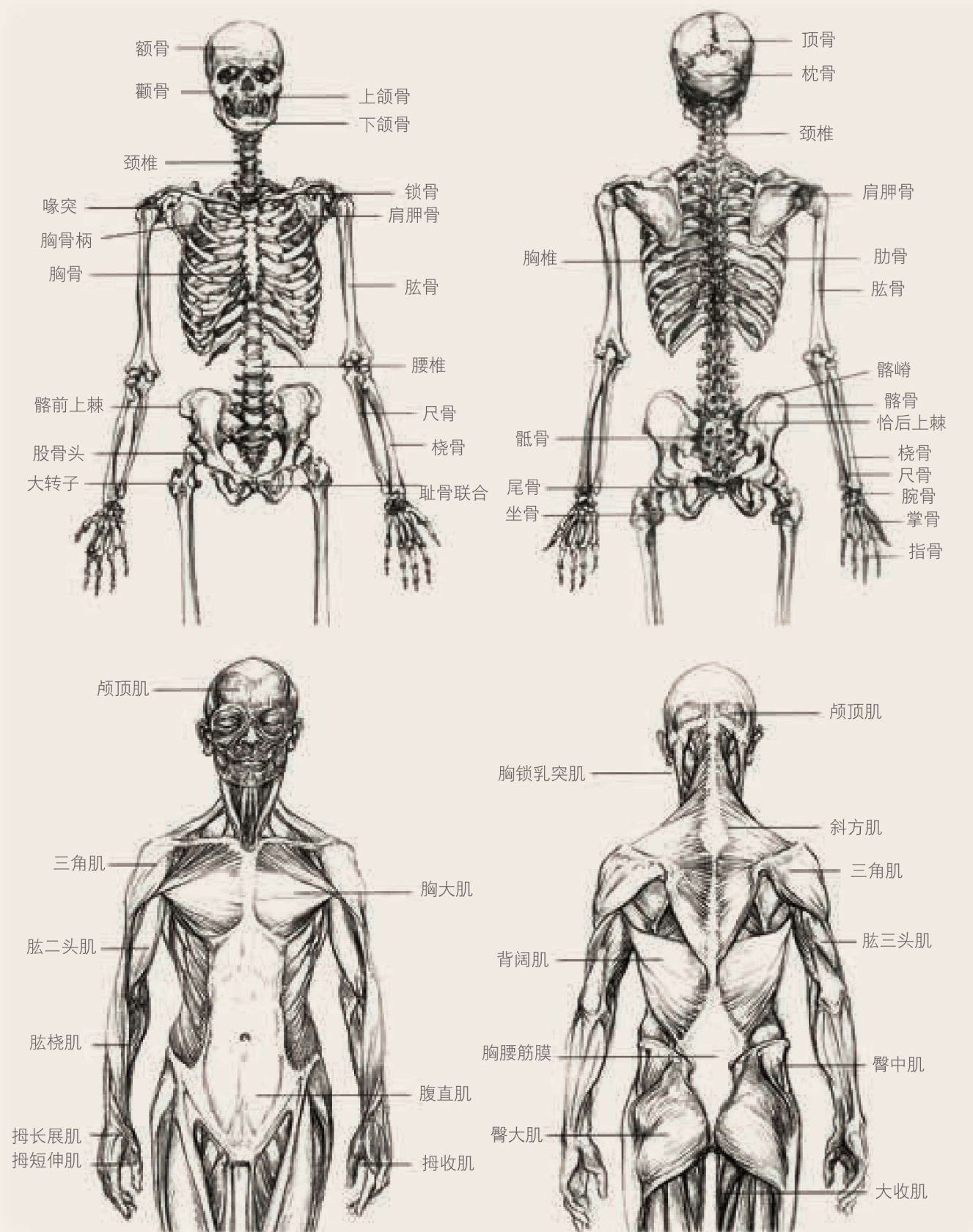
速写半身像重要的骨点和体块

头部造型骨点：顶骨、颞骨、枕骨、下颌骨、额结节、颧骨。

影响人物半身的骨点主要有：肩关节、肩胛骨、锁骨、脊柱骨、肘关节、腕关节、胸腔、盆骨、髋关节。

体块：大家可以将组成人体的头部、胸部和盆腔看作三个体块。这三个体块有“S”形的脊柱连接。

经常运用到的肌肉：三角肌、肱二头肌、桡侧腕长伸肌、阔筋膜张肌、股外肌、腓肠肌、胫骨。



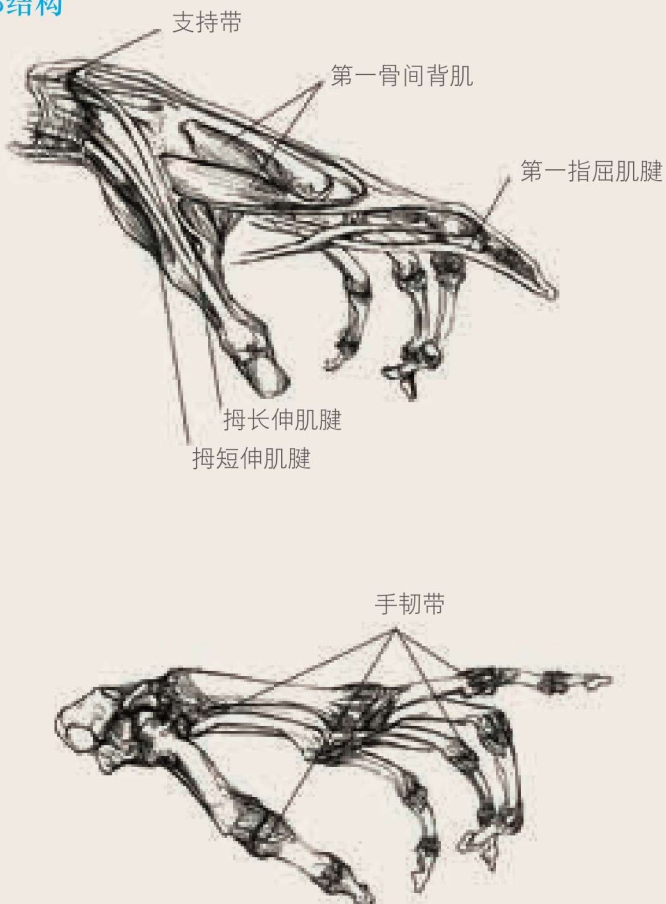
加强对手的理解

手被称作是人的“第二表情”。绘画史上许多画家拿出专门时间和精力来研究手的刻画。在着衣人物写生中，手是仅次于面部形象的关键部分，如果在构图和动态的选择、位置的处理上解决得好，那么就会与面部形象构成有机的兴趣点，形成有意味的“形”，增加节奏感。有情绪表现时，手总和面部形象联系在一起，像面部形象一样，手的表情，除了由性别、年龄、个性、职业、体态、健康状况决定之外，即时即地的手势、动态等都是一心理活动的外在表现形式，经验丰富的艺术家从来不放松对手的刻画描绘，他们调动所有生活积累完成手的外形和“精神气质”的刻画。



手的动作首先体现在腕部（前臂的尺骨与桡骨连接着，由八块小骨组成），然后才是掌骨和指骨。大师是通过腕部的动作和手指的动作来表达手部情感变化的，另外大师还通过袖口的曲线变化，来表现胳膊的形体特征。这种方法也经常用在领口、腰带、裤口等地方。

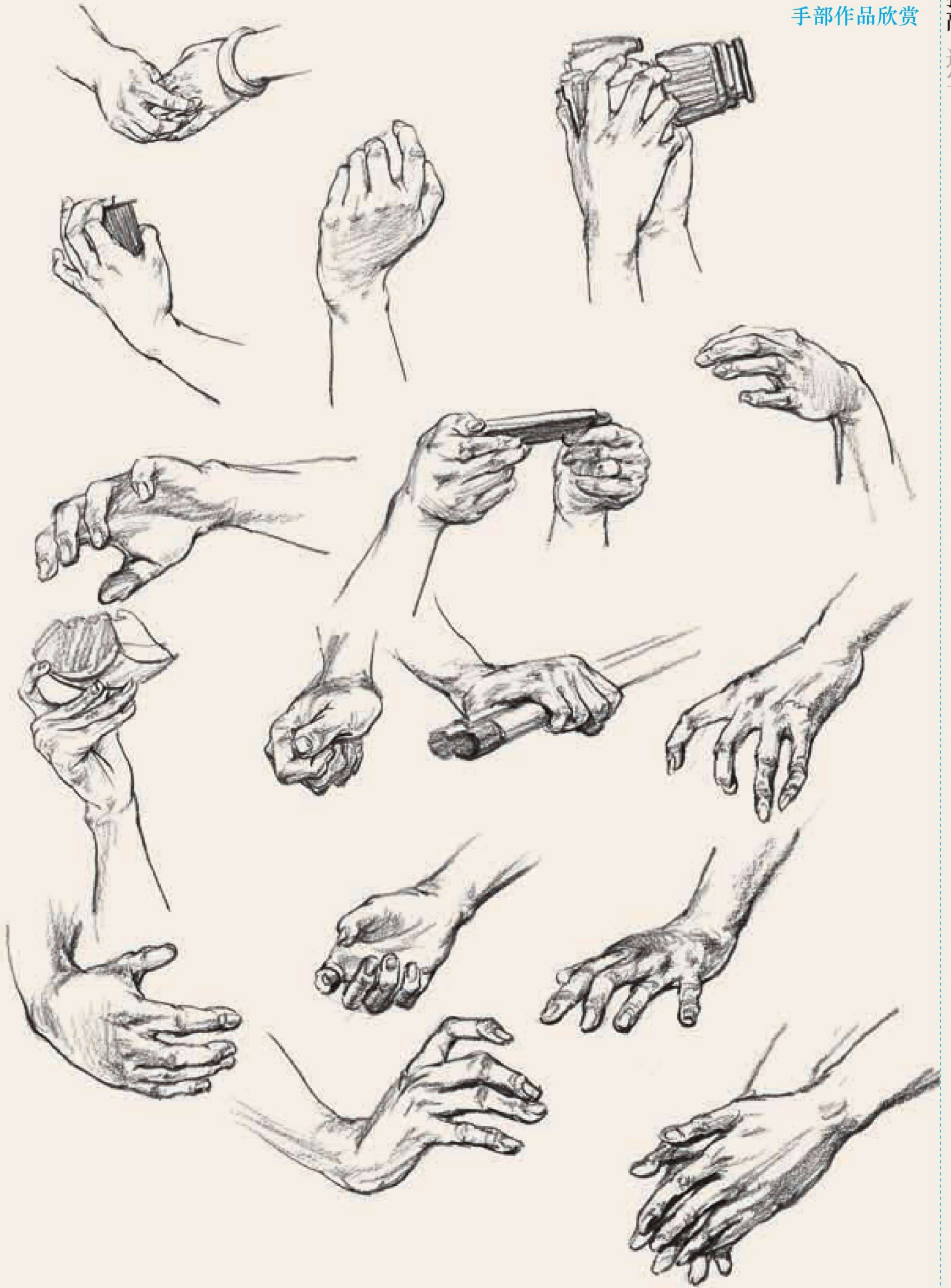
○ 手部结构



○ 手部体块



手部作品欣赏



■：师锋

■：14B 炭铅（马利）

此为试读，需要完整PDF请访问：www.ertongbook.com