

从入门到高手
From Student to Master

完美教学系列丛书

新思维 临摹

NEW THINKING

Plane Originality
Techniques



林广远 主编 李永 编著

吉林美术出版社
Jilin Fine Arts Press

平面创意 技法表现



■ 编者的话

随着我国高等美术教育的发展和社会对高素质美术工作者的需要，高等美术院校扩大办学规模、扩招生源、拓展新专业的同时，在众多专业中平面设计开始备受青睐。近年来数以万计的考生报考设计专业，但怎么去做好平面创意，成为困扰很多考生的致命问题。很多考生在考试时有了很好的创意，但不知道怎么表现出来，结果埋没了自己的未来。本来很好的创意思路，却不能让考官看到你的真实水平，从而错失了自己梦寐以求的学府，岂不可惜？

平面创意最重要的是想象力，它是艺术人才做创意最重要的一种思维方式。想象力无非是在事物之间搭上关系，就是寻求、发现和联想，组合事物之间的相关关系。平面创意常用的思维方式是“詹姆斯式思维”方法。联想人人都会，可是运用起来并不是那么容易。儿童往往比成年人更具有想象力，因为他们的思维还没有受到思维模式的局限，但是儿童的联想往往缺乏准确性，正确的联想思维是建立在合乎逻辑思维之上的。联想方式可分为三种：相似联想、相反联想、对比联想。

相似联想。即联想的事物之间从性质、外观和内涵等方面的相似和接近，能在特定时间、地点和事件上使人脑产生刺激并人为想象地联系在一起。

相反联想。即联想的事物之间从性质、外观和内涵等方面的相反和相对，比如圆和方、天和地、动和静等等，但是经过认为的意化、联想，让两个相对的事物处在一个空间里，并能产生新的视觉冲击力！

对比联想。即联想的事物在颜色、内涵和外形上不同，可以相互对比，比如红和黑、圆和三角等等。两个事物之间不是完全的对立，也不是完全相同。那么在特定寓意的限定下，把两个可比较的事物重组成一个新的事物。

物体的联想创造也是有规律可依的，首先要理解命题从文字，寓意等方面进行充分分析、理解。明确题目内容，在此基础上联想生活中的事物，去发现平时忽略的感觉，从小的细节观察，激发兴奋点，表达真实的感受，再用这种感受创造物象。这需要对创意进行准确定位：以“人与天空”为例，理解“人与天空”的真是含义，应强调人与自然之间的一种依存关系以及对人生的一种感悟，做到人与自然的和谐，强调人的能动性，表达人与自然的辩证关系，要带有目的地筛选素材，重新组合达到表达主题的目的。

作为一个梦想进入设计师的队伍且成为其中佼佼者的有志考生，表现工具是必不可少的，就像去衡量一个士兵优劣一样，武器装备的好坏可以占到取胜比例的30%到45%。不论是作为考生还是设计师，首先必须拥有一套专业的设计工具；其次，作为设计师的第一步，就是认识你的设计工具，设计自己的工具箱；最后，要充分了解各种设计工具的属性，进而发挥到最佳水平。以下讲解了几种常用设计工具的表现技法：

水粉的用法：水粉画是以水调和粉质颜料绘成的画。粉质颜料不透明，具有较强的覆盖力，能做大面积的平涂和局部的精细刻画，水分的渗透溶化性能和白粉的调色作用，又可以取得色彩厚薄浓淡的丰富变化。水粉的技法分为湿画法和干画法两种。湿画法用水调和，色彩较薄，趁湿渲染，可以获得细腻柔和的绘画肌理；干画法用水较少，通过色彩叠加可以表现出丰富的色彩层次、物象的质感和立体感。在平面设计考试中，水粉颜料对大面积色块的填充起到非常快速便捷的作用，它的特性可使画面平整，易阅读，能给人一种简易明快的视觉感受，也是最接近平面设计的考试要求和阅卷老师们最普遍接受的表现形式，同时他能较快铺满画面，节省了大量的考试时间。

彩色铅笔的用法：彩色铅笔画法的主要难点在于调色和笔触处理两个方面。

调色：彩色铅笔的调色和用颜料作画的方法完全不同，彩色铅笔的颜色都是固定的，不能改变它已有的属性，只能根据画面需要不停地更换铅笔的颜色，通过不同颜色的穿插编织，在视觉上产生混色的效果，特别要注意的是

在整个过程中，一定要对画面的色彩有一个统筹的考虑，不然会出现色彩很花的问题。另外也可以通过力的轻重来控制颜色，比如受光的亮部可以画得轻一点，背光面可以画得用力些。把这两种方法结合使用就可以产生灵活多变的层次感了。

笔触：彩色铅笔画最大的特点就是笔触具有极强的表现力，有种质朴温暖的感觉。其实制造和控制笔触是一门学问，作画的时候用笔的线条要有一个统一的排列大方向，比如说都是直线、斜线或按照某个方向变化性（向心性、放射性等）排列，在处理转折的地方可以根据物体的质感选择不同的笔触。制造笔触需要考生在临摹过程中慢慢总结和学习。

水彩的用法：水彩颜料的颜色透明度高，有干块状和锡管装两种。水彩画纸一般要求质地结实、吸水性适中。水彩画技法有干画法、湿画法、浸接法、点彩法和洗涤法等等。水彩画借助水来表现色调浓淡和透明度，利用白纸和颜料的掩映渗融作用，体现出亮丽、透明、轻盈、滋润、淋漓等特有的艺术效果。水彩颜料是一种技巧性要求很强的材料。

在平面设计考试中，水彩可单独使用形成高级亮丽的画面，也可以利用其薄而透明的质感与水粉、油画棒等材料的厚重质感相搭配，构成强烈的对比关系。因为水彩颜料携带方便，所以普遍用于高考的的美术考场，但它依靠水来稀释和调和的特性使之不适合用于材质较薄的纸张，被水晕染后过于褶皱的纸张会大大影响画面质量，所以在用水的剂量上一定要严格控制。

马克笔的用法：马克笔因其表现便捷和爽快，被广泛地应用于绘制工业造型和环境艺术设计的效果图，目前也被广泛地用于平面设计的绘制。马克笔是一种快速简便的绘画工具，用笔要爽快干脆，但不易表现细节，可以和其他材料工具结合使用，以免留下粗糙的印象。马克笔的技法主要是淡彩法、平涂法和阻染法。①淡彩法采用（油性）马克笔铺底色，层层深入、色彩叠加，最后用针管笔或钢笔勾画外轮廓线。②平涂法是用（水性）马克笔铺底色，用不同的色块表现层次，产生渐变具有强烈的装饰效果。③阻染法是利用（油性）马克笔和（水性）马克笔不相溶的特性产生颜色的分离，多用于特殊纹路和镂空的表现。

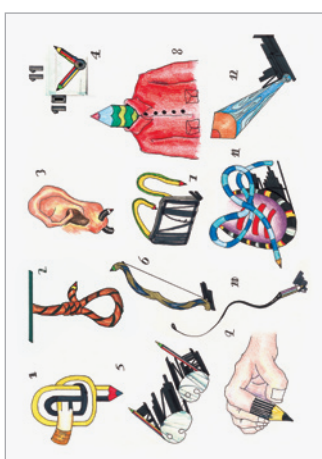
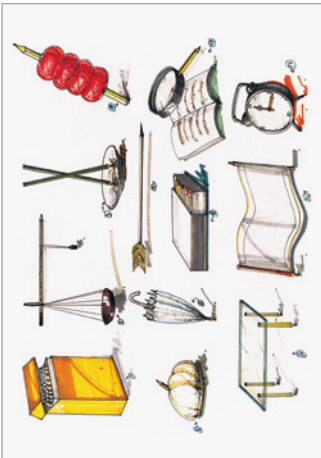
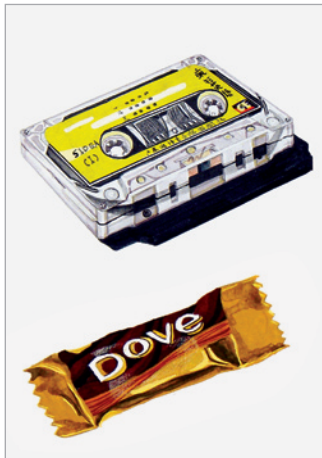
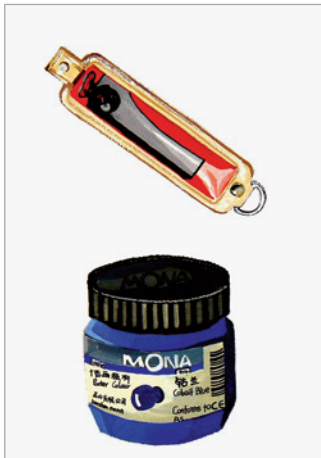
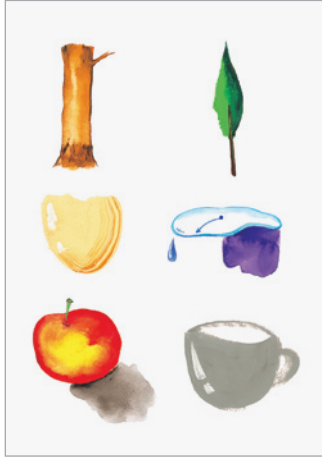
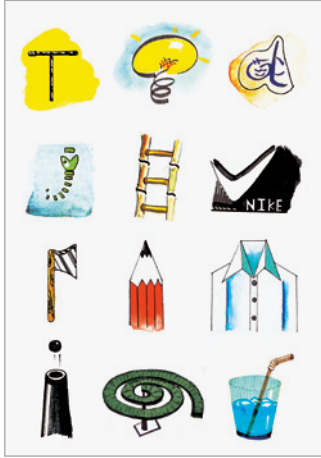
油画棒的用法：油画棒是油液、松脂和油画颜料融合、凝固制成，它是一种很容易上手的表现材料，适合初学者。油画棒的各个颜色之间能很好地融合，不会造成画面的粉气和污浊，配合各种绘画技巧可模仿出油画般的肌理质感，同样能表现出浓郁鲜艳、沉着厚实的艺术效果。

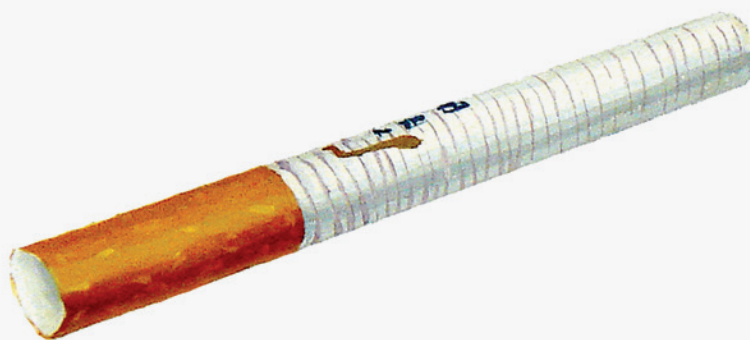
在平面设计考试中，油画棒也被广泛采用，但它有个很严重的弊端，油画棒作品的肌理不易保存，任何的碰触及压按都会使其受到影响，画面效果就会大打折扣，违背初衷。

本书供稿均来自中国博华教育集团北京先锋美术学校，该学校前身是北京李永美术工作室&先锋画室，成立于1997年，办学历史悠久，近年来与博华教育集团合资成立北京最大、最权威的美术机构，该校以优异的教学成绩为中央美术学院、清华大学美术学院等北京各大高校输送了上千名优秀学生。

本书针对性地解决了初学者对命题无从下手、有想法但无法表达清楚或表达不充分等困惑和难题，名副其实地做到“创意好，表现绝”，这也是设计基础教学急待加强的地方。希望本书的出版能够提高学习设计的考生的认知水平，使有志于设计的青年学子得到正确的设计基础教育和引导，从根本上提高设计人才的素质。

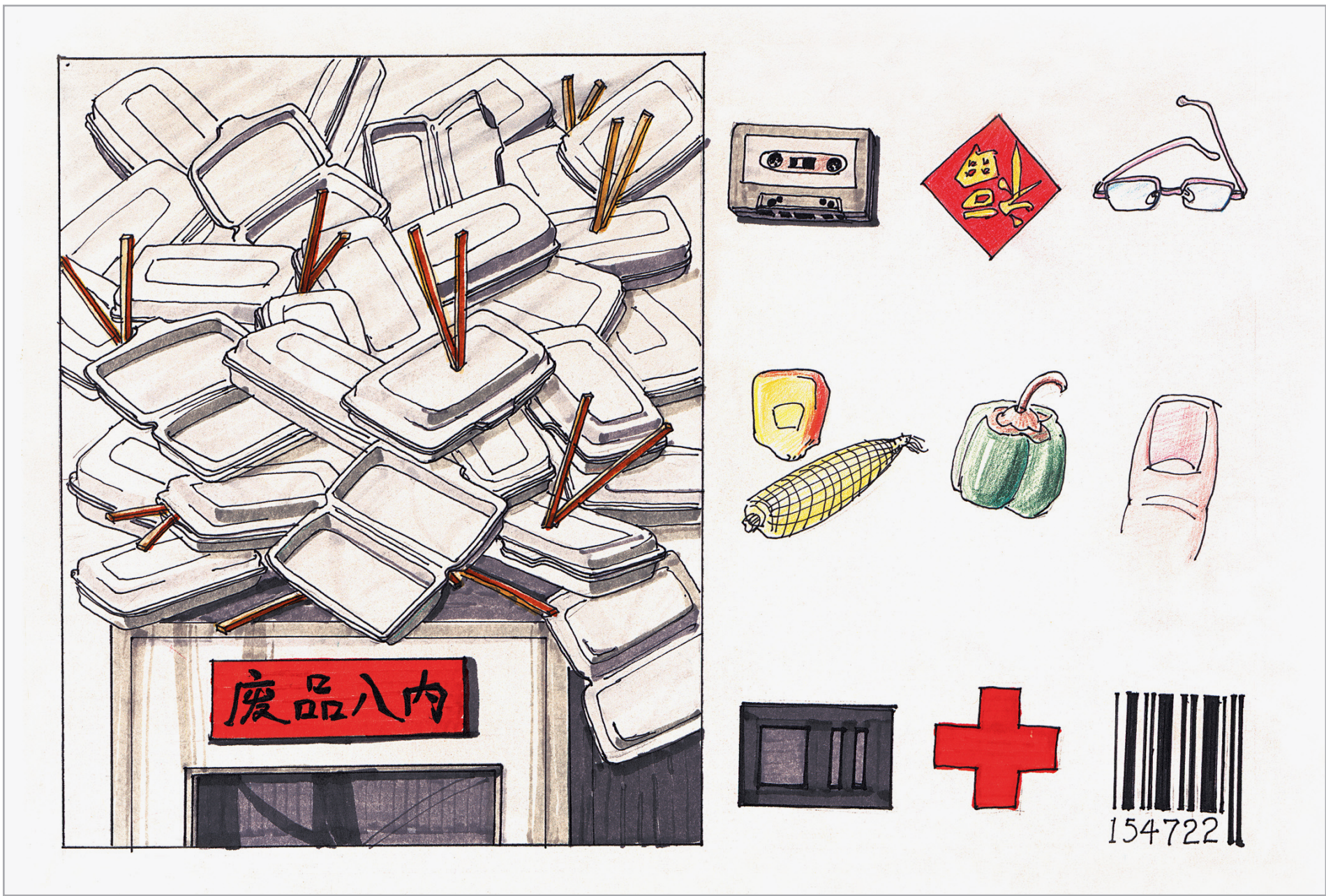
2008年6月于北京





教师点评

画面中的物体刻画精细，色调对比清晰明确，塑造结实。图上方充电器的造型是经过充分考虑的，特别是电线的刻画不但注意了线的起伏走向，而且线与线之间穿插的疏密关系掌握得也是恰到好处。橡皮、墨水盒、香烟和化妆品等质感的刻画细致逼真。



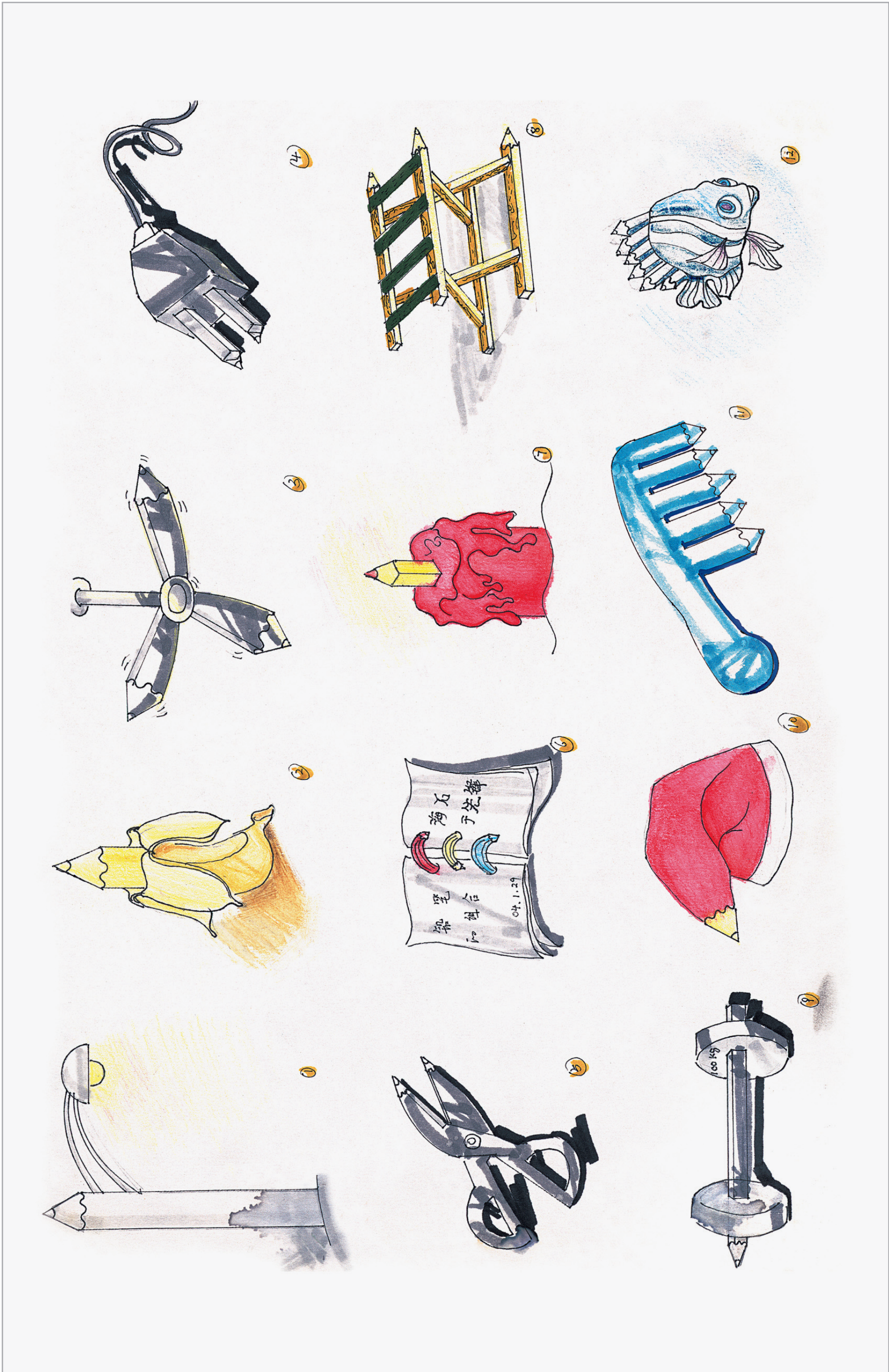
教师点评

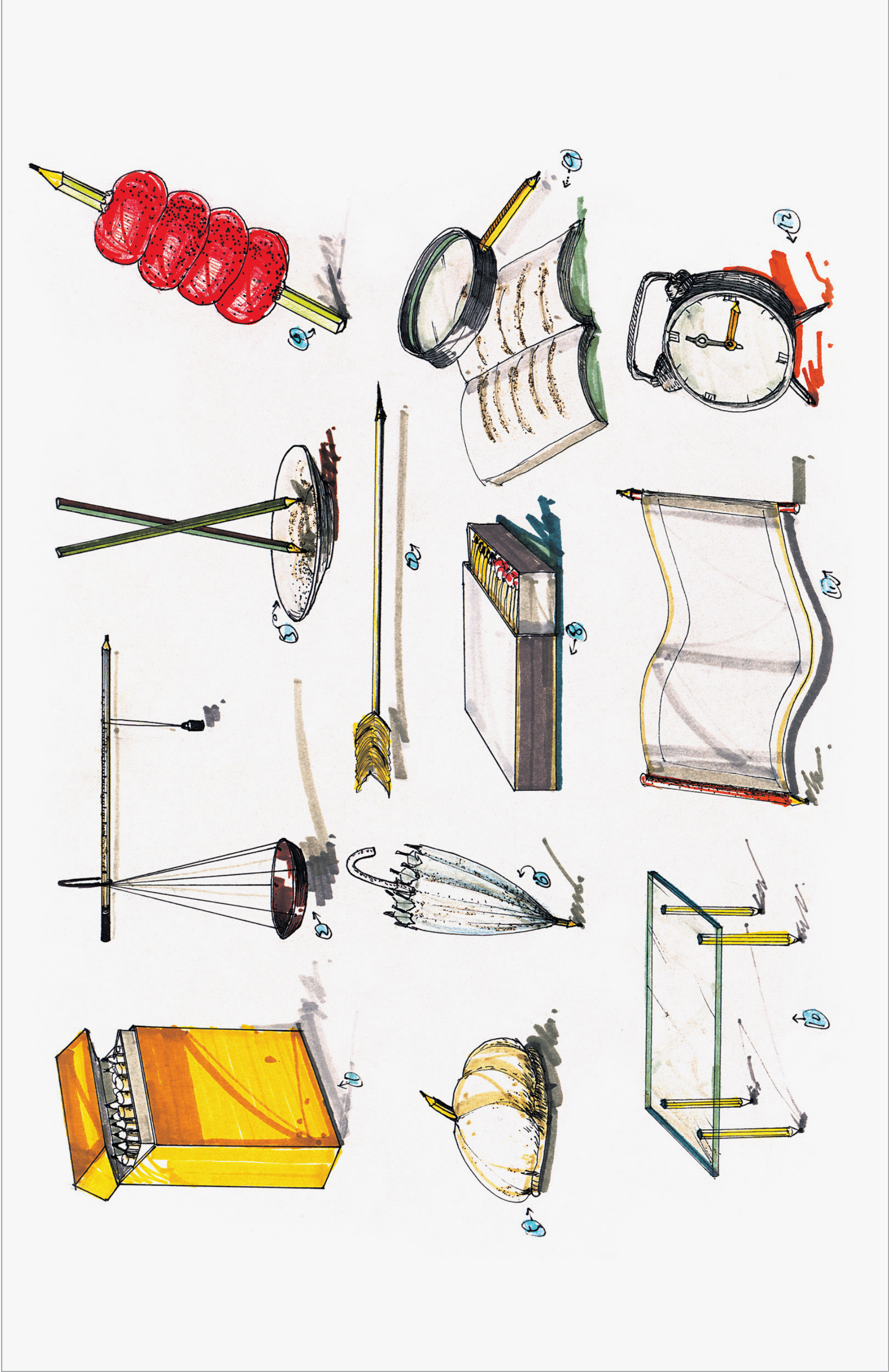
作者把泡沫饭盒作为“方”这个命题的入手点，以一堆随意堆放的饭盒作为画面的主体，造型准确到位，作者用浅灰马克笔对暗部进行刻画，无论造型设计还是黑白灰的布局搭配都不错，右边的小图稿活泼可爱，画面设计语言运用得大胆、概括。



教师点评

“铅笔的联想”这个课题作业在作者笔下显得游刃有余，创意新颖，思路明确，想象力丰富，时尚的造型配合简单朴素的花纹，整个设计充满了概念、主观性，创意丰富，在工具运用上以马克笔和彩铅为主，作者将两种技法很好地结合运用，值得借鉴。





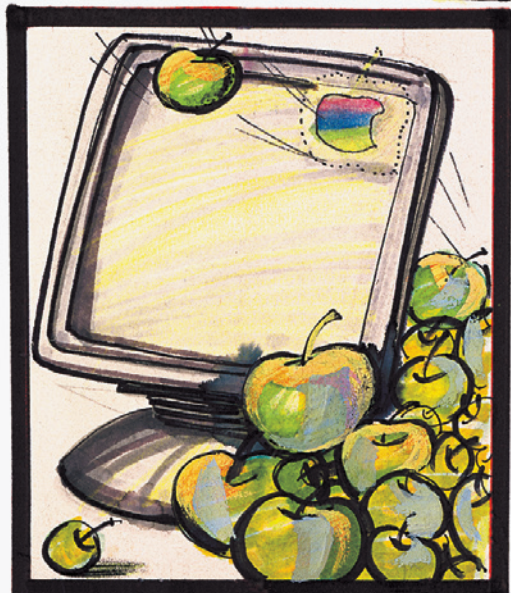
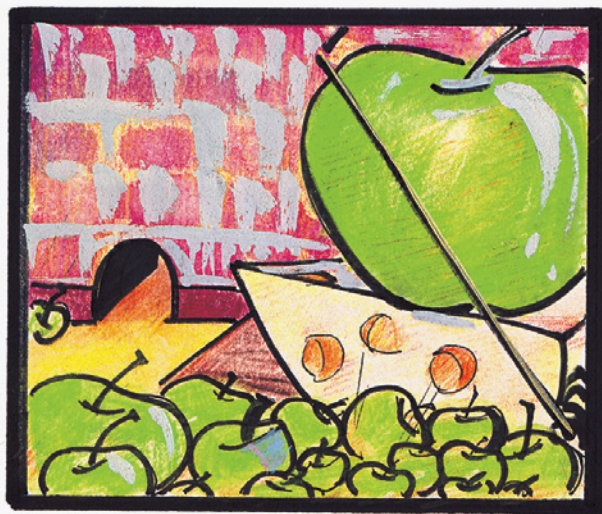
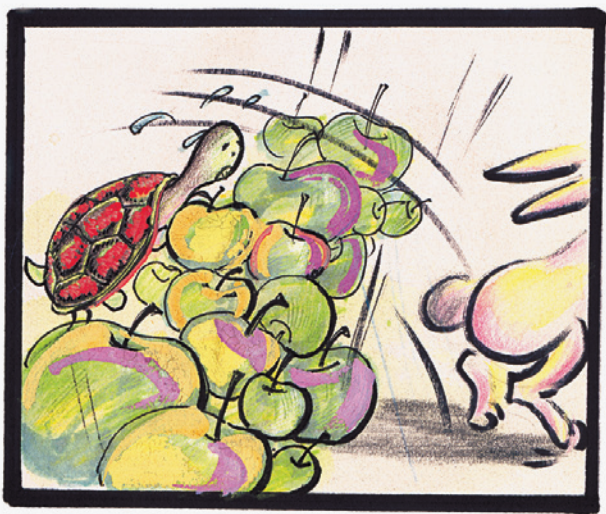
教师点评

从画面中可以看出作者有相当不错的造型能力，画面干净利落，形象活泼生动，创意联想后的铅笔所处的位置很恰当，而且作者技法的运用很熟练，有晕染、勾线等，马克笔的运用可以看出作者较强的概括和渲染能力。



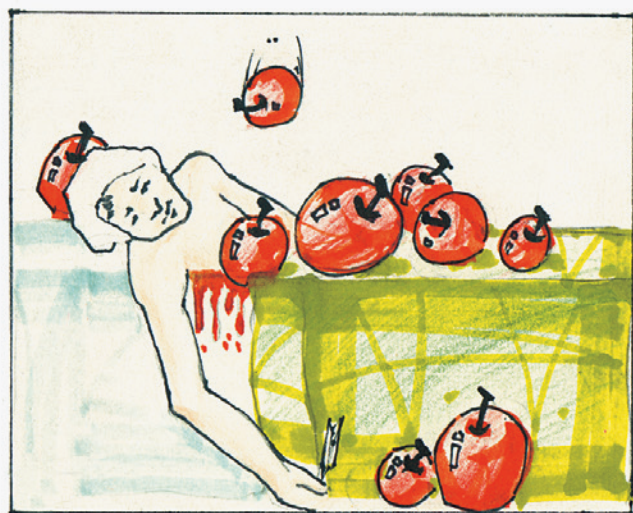
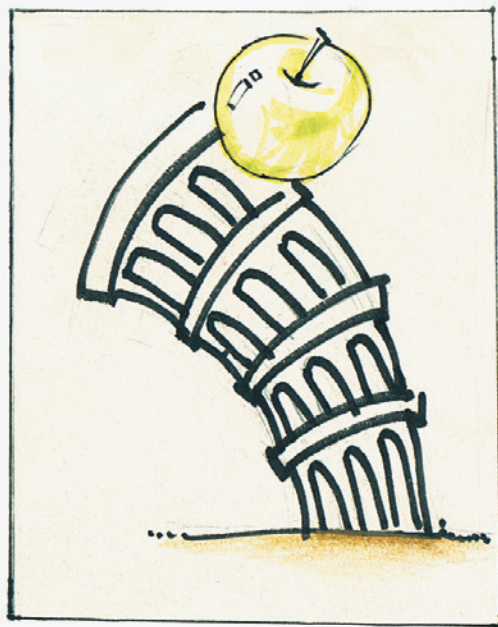
教师点评

画面的四个物品充分地利用了水粉颜料涂抹平整、色泽明快、使用便捷的特性，白色的合理使用可以提高色彩的明度并减弱色彩的纯度。因此，水和白粉的适当调合是掌握水粉表现的关键技巧，作画时一定不能急躁，要有条不紊，以免影响到画面的精细效果。



教师点评

在一幅画面中，作者多次运用黄色和绿色的搭配，使得几个独立的画面能协调统一，画面中对物体的描绘细致生动，联想的内容诙谐幽默，作者对卡通形象的设定比较成功，以苹果为主体物，通过更换物品、背景形式来使每幅画表达出不同的主题。



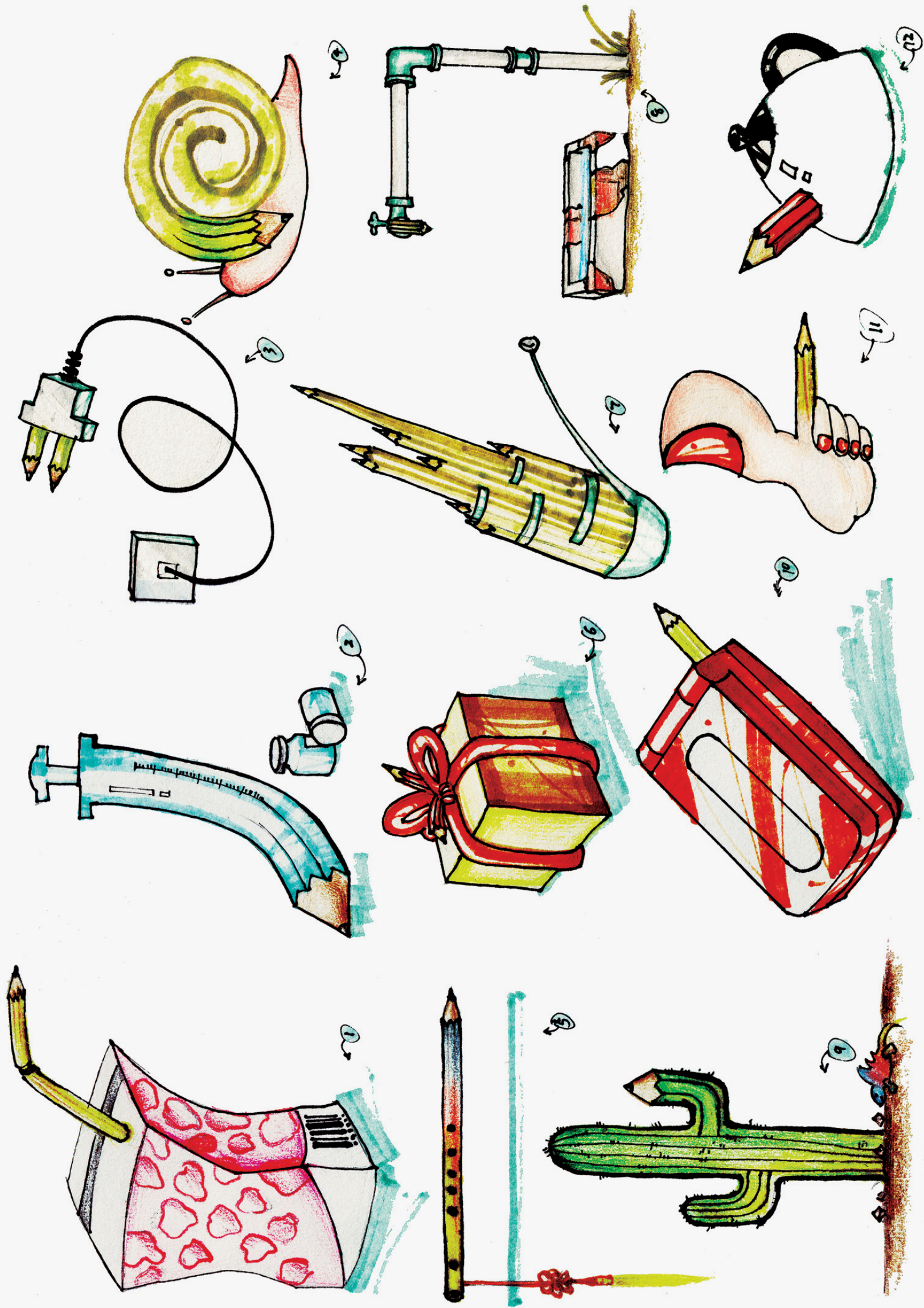
教师点评

作者的联想语言诙谐幽默，引用一些大家都非常了解的经典图片，将原来的固定意义颠覆使其与苹果产生联系，想象力丰富，在作者的漫天幻想中给人留下深刻印象，图幅排布有趣，整体效果生动活泼。表现手法各异，水粉和马克笔运用得都很出色。



教师点评

这幅作品是典型的水粉、彩色铅笔、色粉和马克笔相结合完成的画作，这几种材料的特点是刻画物体细致入微，质感及层次丰富。手表的刻画写实逼真，把一个小物品放大若干倍后再进行仔细的描绘实属不易；对耳机结构的把握准确，颜色的处理丰富而和谐，耳机表面的处理光滑细腻，光泽的质感也表现得很到位；录音带半透明的材质描绘得维妙维肖；瓶盖和糖果的水粉技法也运用得十分娴熟，值得学习借鉴。





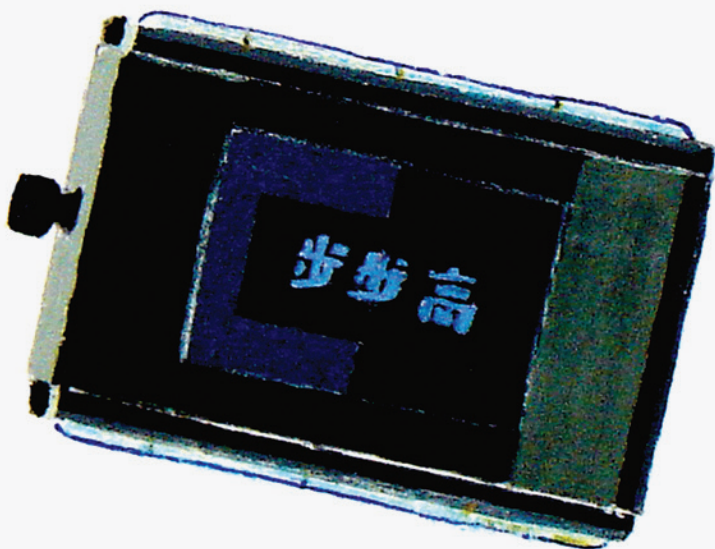
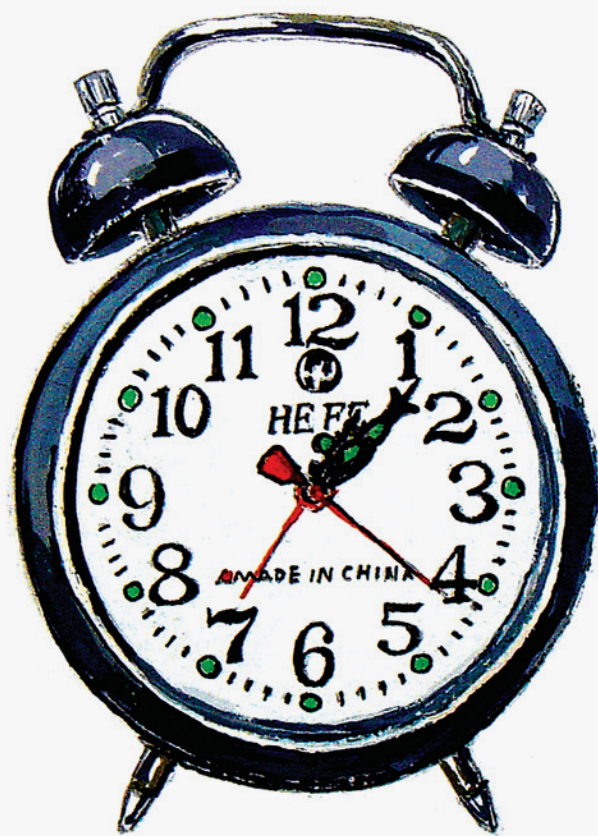
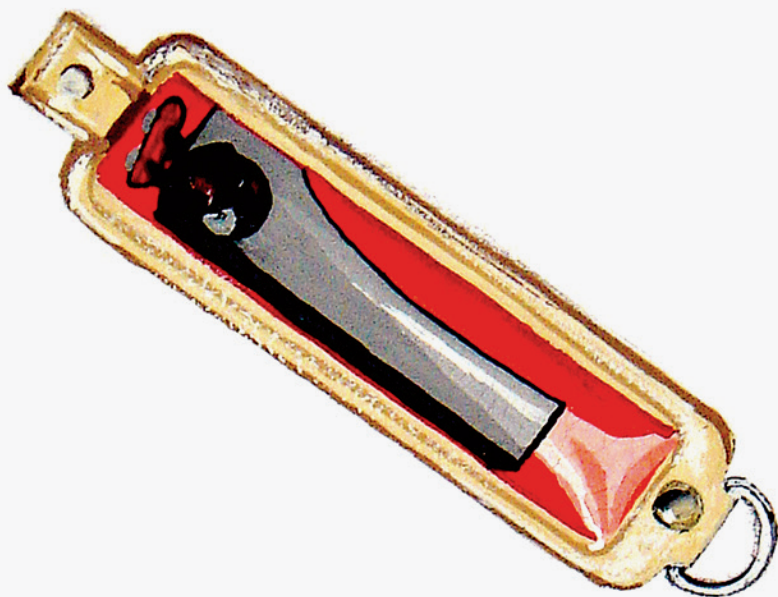
教师点评

画面中两个物体色彩运用细腻，手机充电器充分地利用了水粉颜料涂抹平整、色块明确的特点，使物体质感色彩明确。上方的巧克力糖包装纸是使用马克笔来表现的，利用水粉颜料色块明确、色彩纯度高的特点，加强物体的立体感很强，效果十分逼真。



教师点评

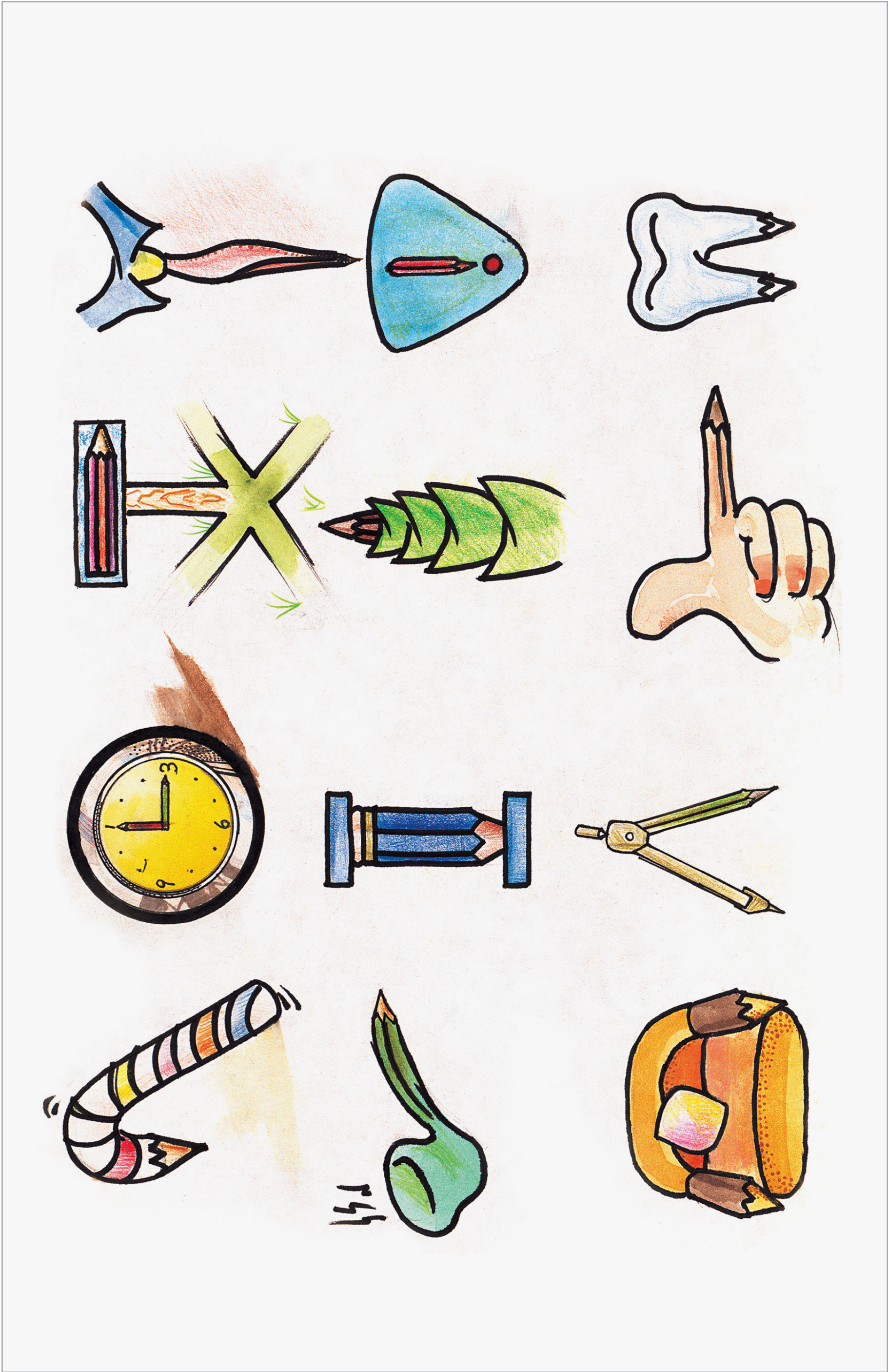
整幅作品的色调比较统一，纸箱里的玩具通过几个明显的大色块都做了区分，而且颜色艳丽大方，在平面设计考试中，运用水粉颜料对大面积色块进行填充起到了非常积极的作用，它的特性可使你的画面平整、易修改，能给人一种简洁明快的感觉。



教师点评

画面上的物体很像工业效果图的表现方式，利用水粉颜料涂抹平整、颜色稳定的特点，MP3上按键部分作者用白色提亮，使质感突出，闹钟的表现也使用同样的提白方法，如果在考场上画出这么精细的物体再加上不错的创意，就一定会获得不错的成绩。







教师点评

画面的创意思想体现出作者丰富的想象力，艳丽的色彩活跃了整个画面，强劲的笔触使画面很有张力，像草莓、香蕉等物品都是一气呵成的，表现力很强，可见作者对马克笔技法的使用非常纯熟，造型能力不错。

