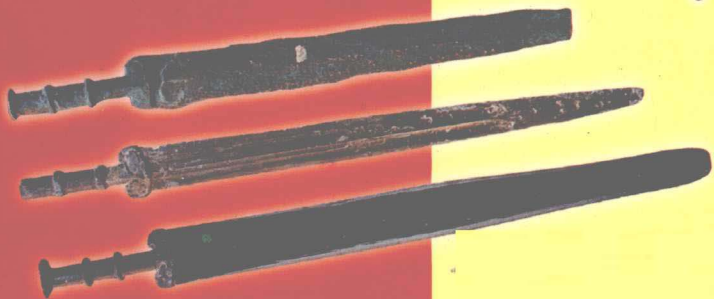


南海国考证专辑

武平文史资料

第十八辑

林登法



中国人民政治协商会议
福建省武平县委员会文史资料委员会编

南海国考证专辑

武平文史资料

第十八辑

林登法



中国人民政治协商会议
福建省武平县委员会文史资料委员会编

十方镇彭寨村出土的汉代陶片



▲ 武平出土的汉代水波纹陶片



▲ 万安乡五里村出土的汉代陶片



▲ 平川镇西厢村出土的汉代陶片



武平出土的春秋战国时期青铜剑和铜甬钟



武平出土的汉代陶器



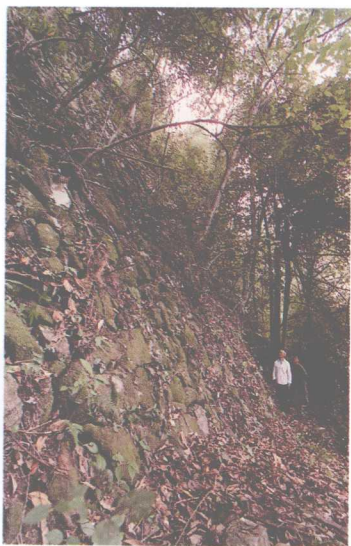
武平出土的古代铁刁斗



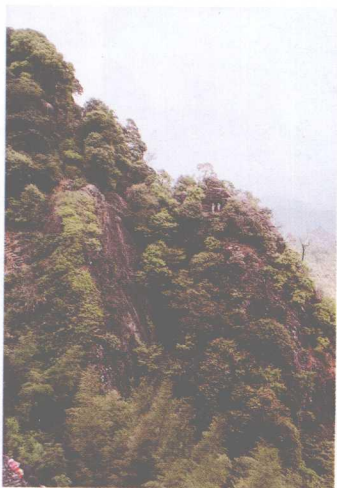
▲ 马鞍寨南寨门



▲ 马鞍寨西寨门内景



▲ 马鞍寨寨墙



▲ 中山镇长安寨山寨出米岩



▲“南海国”考古宣传活动



▲文物工作者对出土陶片进行分类编号



▲举办“南海国”出土文物展

前 言

地处闽粤赣边界的武平县，历史悠久，文化积淀深厚。许许多多的传闻和各种出土文物表明，汉朝初年，这里是汉高祖所封诸侯国——南海国的都城所在地。但由于中国南方少数民族后来未保存有确切的文字语言，由其本民族文字记载下来的历史几乎空白，这也是今天南海古国问题始终充满争议的原因。为了弄清南海古国的历史真实面目，为研究闽西历史行政建置，研究福建的民族史特别是畬族史提供借鉴，为客家研究提供资料，县政协文史委在探寻南海古国的过程中，坚持实事求是的科学态度，大胆设想，小心求证，拂去历史的尘埃，探寻真理，各抒己见，从各个方面，将已被时光老人磨损成斑斑点点的碎片拾缀起来，为探寻南海古国及其都城位置提供了一些有用的参考资料。其中，我县民国时县志主撰、上杭文化名人丘复的《南武赘谭》，兼收了民国志未收入的有关武平古代近代许多社会经济、历史、文化方面的资料，可谓“赘谭”不赘，弥足珍贵。

此外，本辑还附设了“史海钩沉”等栏目，收入了作者亲历、亲见、亲闻的史实资料，反映了武平人民的好儿子、共和国首任空军司令员刘亚楼上将，轻车简从回故乡视察时的感人肺腑的事迹；收入了抗日英烈——蓝挺将军浴血奋战、阻击日本侵略者的传奇经历；刊载了叶剑英元帅给抗日



骁将练惕生佚信的来龙去脉等文章。这些资料有相当部分是第一次正式发表,且在历史文献中难于看到、地方志无法兼收顾及的历史事件和具体细节,富有地方特色和浓郁的客家风情。它跨越了时空的限制,为我县的社会科学、历史研究、文艺创作等提供了一些珍贵的史料。为教育人民群众,特别是青少年一代提供了生动、活泼的教材。

承蒙各级领导、各位文史工作者的鼎力支持。我县政协文史资料已编发至第十八辑,洋洋几百万言,成为我县有史以来第一部文史大观,是我县当代留给子孙后代的宝贵财富。借此机会,对长期以来关心、支持文史资料收集、整理工作的各位文史工作者再次表示衷心的感谢!竭诚希望广大文史工作者,离、退休老同志继续发挥各自特长,积极撰稿,为保存史料,启迪后昆,继续作力所能及的贡献。祈请各单位领导、同志们一如既往,关心支持我县文史资料的征集、整理、出版工作,使《武平文史资料》越办越好,为本县的文化繁荣作出应有的贡献。

武平政协副主席 刘立明

二〇〇五年十月



目 录

前言 (1)

一、古国探寻

探寻古国故都

——关于汉初“南海国”都城在武平的考证

与辨析 林善珂(1)

追寻“南海国”王城遗址 钟春林(10)

闽、粤、赣古民族若干问题的断想 钟毅峰(14)

东留背寨有可能是南海国的都城 李砚辉等(21)

“南海国”初探 王麟瑞(28)

江西羊角水可能是汉初南海国王的行宫 李永义等(34)

南海王织姓氏考 谢江春(36)

依稀南海国 钟茂富(39)

武平和古越人、古越语简说 林清书(42)

背寨巡检司与回龙庵的罗汉 李砚辉等(46)



南武赘谭 原著 丘复 校点注释 李坦生(48)

相关链接:①南越国简介②闽越国简介

③东瓯国简介 (135)

二、往事回眸

刘亚楼将军第二次回武平视察 钟祥生(140)

抗日英烈——蓝挺将军 蓝日财等(146)

钟俊黎先生生前事迹(述略) 钟季清(152)

民国时期万安村农民的“米粉请愿事件”和“瑞狮联欢”追记 李坦生等(156)

我所认识的“厦门知青” 邓瑞成(159)

武平最早的一条公路 石森章等(166)

在我县濒临绝种的一些农作物品种 ... 李永模(168)

三、史海钩沉

叶剑英元帅佚信 练建安等(173)

光泽发现133年前的客家《一年使用杂字》蓝玺彬(179)

武平文光塔之始末 罗炳星(182)

闽台定光佛 根源在武平 何安庆(184)

武平徙居台湾十姓氏 何安庆、林富保(191)

武平一些地名的由来 洪军(201)



四、诗词选登

- 七律四首 王永昌(204)
纪念抗日战争胜利六十周年缅怀先烈 ... 李坦生(206)
浪淘沙·村富民安 王桓基(206)
水调歌头·友爱显神威 郭达明(207)
游平川河 钟春林(207)
乙酉年清明节游齐唐山所见 罗炳星(208)

五、编读往来

- 永安桥建造情况的说明 王燮元、王耀元等(209)

六、后记



探寻古国故都

——关于汉初“南海国”都城在武平的考证和辨析

◇林善珂

古代中国南方，曾经是少数民族聚居的地域。虽然它也与黄河流域一样，共同创造了中国光辉灿烂的古代文明，但由于中国南方少数民族后来未保存有确切的文字语言，因此由其本民族文字记载下来的历史几乎没有。凡南方少数民族及其地方政权的历史，我们只能从正史（二十五史）和部分地方史（州府县志）以及笔记稗钞等史籍或民间传说中寻找一些蛛丝马迹。汉初异姓诸侯国“南海国”的历史，便属这种情况。

一、国史和地方史记载的“南海国”并非虚封，其城址很可能在今武平县境内

何谓“南海国”？目前找得到的史志是这样记载的：

班固《汉书》卷一“高帝纪”记载，汉高祖（刘邦）十二年（前195年）下诏：“南武侯织，亦粤之世也，立其为南海王”。《汉书》是正史，其关于“南海国”与南海王分封应不会有讹。由此可见，汉初刘邦分封的异姓诸侯国中，确有一个“南海国”，其国王是一叫织的越族人，其先为“南武侯”，因助汉立国有功，故受此封。



史载,刘邦论功分封异姓王国时,在秦时的闽中郡范围内封了原闽越王无诸为闽越王,时间在汉高祖五年(前202年),事见《史记·东越列传》。之后,又还封了今浙江一带的东瓯王摇“复以摇为越王以奉越后”(《史记·东越列传》)。这是对闽越国的一种分土分权和制约。汉高祖刘邦在立国之初,由于连年战争国力贫弱,加上北击匈奴遭到惨败,因此不得不对北方的少数民族政权采取和亲政策,而对南方少数民族政权也采取怀柔政策,特别是对早在秦末就已称王(对内则称帝)的南越王赵佗采取封王的政策,于高祖十一年(前196年),立赵佗为南越王,治在秦时的岭南、桂林、象郡等地,都番禺。赵佗是秦派五十万军经营岭南时的将领,曾为龙川县令,而岭南有较强的实力,领域辽阔,曾扬言秦末若在中原,将与刘邦、项羽争天下。而且赵佗又是南方少数民族政权中唯一的汉人政权首领(佗是河北保定人),因此刘邦对其很不放心,无奈之下,又于次年,即高祖十二年(前195年),将其地一部分和闽越国的一部分分封给越人,即无诸之族(也许是闽越王无诸的亲族或部族)原称南武侯的织。用此策略,一是便于制约和分散南越王的势力;二是也可以分散闽越王势力,可谓一箭双雕。

有些学者(如厦门大学教授林汀水先生在《闽越王国疆域考》一文中即持此说)却认为,南海国为当时虚封的一个诸侯国。吕列丹在其著《南越王墓与南越王国》(广州文化出版社1990年版)一书中则认为当时的南越国东北虚封了一个“南海郡”。但史实并非如此。

福建地方历史研究比较权威的专家朱维干先生在其所著《福建史稿》、《闽越的建国及北迁》、《百越民族史论集》等文论中指出,汉初刘邦所封“南海国”并非虚封,其版图在今闽西的武平与广东潮梅地区。



《福建省古闽地学术讨论会述要》(载《福建地方志通讯》1986年第4期)则认为,南海国的版图当北起九龙江、现至广东省的东部,包括闽南的漳州、闽西的汀州府属和广东的潮梅之地。

《汉书·严助传》载,汉武帝时,淮南王刘安上书言:“前时南海王反,陛下先臣(淮南厉王)使将军间忌将兵击之,以其军降,处于上淦(今江西清江一带)。后复反。”南海王及其民众后来又迁淮南王领地庐江界中(事见《史记·淮南衡山列传》)正史有此灭国迁众记载,可见“南海国”确有其国,也有版图和民众,并非虚封。

杨澜《临汀汇考》据全祖望《经史问答》进一步考证:“……当汉之时,东瓯闽粤反,皆徙江淮,而南海独迁庐江,非以其地近于虔(今赣州)乎?今武平县地在汀潮赣之间,盖即当日南武侯地,而汉封之曰南海者也”(载旧《长汀县志》)。

《汉书·严助传》又载:闽王驺郢“以八月举兵于冶南,士卒罢倦。三王之众相与攻之,因其弱弟余善以成其诛。”由此可知,南海、东瓯其国虽灭,但其余众尚存,皆受闽越王节制,故有“三王之众”一说。

清人全祖望《经史问答》云:“诏语以织为无诸之族,知南武近于今之汀;以其所封为南海,知其近于今之潮;以其迁于庐江之上淦,知其近于今之赣”。全氏又说,唐置汀州后,以汉南武侯故封地,在“南武”两字后加“安·平”两字,设南安、武平两镇。(见旧《汀州府志·大事志》)。

综合上述史志记载我们可以得出这样的结论:汉初刘邦所封的“南海国”,其版图在当时的南越国闽越国之间,即今潮州、梅州、汀州、赣州之间。其中心在南武侯故封地,即今之武平县,其都城城址也很可能就在武平县境内。“南



海王”织在文帝时造反，为汉文帝所灭，贵族和部分民众初迁至今江西清江，后又迁今庐江，南海国实际只存在二、三十年。当然，其时的武平县，辖地要比今县辖地要广阔得多，元明时期所置广东平远县，即分武平大半，江西安远小半地而立县，并取两县末各一字为县名。由此可知，元明以前的武平县境，或说当年的南武侯封地，比今天的武平县辖地要大出许多。

二、“南海国”都城遗址在武平的有关依据

1、出土文物：

在闽粤赣边界相邻各县中，武平境内出土的新石器和秦汉时期文物最多。

上世纪三十年代，厦门大学教授林惠祥与时任武平一中校长的梁惠溥合作，在现今武平一中校址亭子岗及周边小山上发掘出一批新石器时期文物，包括石镰、石箭簇、石锄、石斧、石镞等。他们的研究成果在当时国际著名刊物发表，武平被当时国内外考古界确定为南中国最早的新石器遗址之一。后来，武平各地又陆续发掘出了大批新石器文物。由此可知，武平是古人类活动很重要的地区之一。如果要从人类繁衍发展的线索和沿续去考察的话，这些新石器时期的古人类，应该就是后来的“南海国”人民。

此后，武平各地又相继出土了大批自西周至秦汉的文物，包括陶器、青铜器和铁器。文物普查时经专家鉴定的秦汉人类活动遗址就有九处。仅本县博物馆收藏的汉代文物就有：三足灰陶炉、汉灰陶盘、汉红陶钵、汉五铢钱及大量秦汉时期的陶片等。其中，三把青铜宝剑、一只青铜编钟特别珍贵。青铜宝剑中，品位最好的那一把与广州南越王墓出土（象岗山赵昧墓）的青铜宝剑，风格、造型、品质完全一致。说明这把青铜宝剑就是汉初的物品。从品位来看，它应该是



当时有相当级别的王侯将军使用的武器（经专家鉴定，这把宝剑在福建也是同类文物品位最高的一把）。

再说编钟。所谓“钟鸣鼎食”之家，必是当时的贵族。尤其是汉代，音乐享受是当时别尊卑、分贵贱、定等级的标志之一。因此非王侯贵族之家不会拥有此乐器。青铜编钟的发现，可视为汉初“南海国”故都在武平的重要依据（其编钟式样与广州象岗南越王墓出土的相同）。

值得注意的是，汉以后直至北宋立县，武平境内却罕见有这个时代文物发现。说明“南海国”被灭国迁众后，武平境内的文明发展转入了低潮。

2、武平县境内许多地名与古代军事古国有关。

北宋以前，武平是典型的少数民族聚居地。准确地说是在畲族聚居地。至今，县境内保持畲字名称的行政村十几个，自然村和小地名一百多个。笔者家乡称袁畲村，武平旧县志即记载此处原为袁姓畲民住地。

此外，岩前镇有将军村、东留乡有封侯村、中赤乡有万营村（还有上营、下营自然村），还有永平乡、中堡镇等地名，都带有明显的军事色彩。其中的“封侯村”，据田野调查，这里曾经有号称“九厅十八井”、“走马楼”的豪宅，至今还有一些断墙残垣可辨。通往这里的大道要过一个叫白岭栋的隘口，传说到隘口，“武官下马、文官下轿”。其中奥秘，当地百姓已无法解释，只待此后地下发现才能佐证是否即为“南武侯”故居之一。

3、客家人的历史可以旁证武平在宋代以前为少数民族重要聚居地。

查阅地方史志和各姓族谱，客家移民进入该县境应在宋以后。各姓族谱都大略记载，他们在这里繁衍一般都在三十代左右。按每代25—30年计，则他们迁移至此不会超过



1000年，但一千多年前的北宋淳化年间这里已建县（距今1010年），按当时的建县标准，在册纳税人民当在三、五千以上。这些人肯定不是客家移民，而是汉初“南海国”的遗民，即前述“三王之众”的那一部分。

4、武平的地形地貌适合少数民族建立政权。

武平县有如一条扁担，一头挑江西赣南，一头挑广东粤东。是梅江、韩江水运与赣江水运的交接点。自古就是赣南钨砂、茶油、稻米等农副产品流转粤东，粤东沿海食盐、海产品和手工艺或工业品流转赣南的中转站。除了经济交流中转站外，还是军事控制的要害地区，自古兵家必争之地。宋朝以后，名相名将如李纲、俞大猷等在此任职驻防就是例证。明初朱元璋派其心腹之将（曾救过他性命的）贾辅驻防这里并设千户所也是一个例证。因为这里易守难攻，西出可经略赣南，东出可窥视闽中腹地，南下可寻找潮汕出海口。此外，古代越族人的生产生活方式主要为渔猎和农耕结合，这里莽莽苍苍的大山和纵横交错的河流正是古代越人渔猎的好去处，这里一小块又一小块的一马平川，是他们尝试农耕的乐园。为此，他们选择这里建立政权，是因为这里攻防进退自如，既可防备中央政权的严密控制，又可防备周边诸侯国的吞并。“南海王”织的国家夹在较强大的南越国和闽越国之间，对于闽越国来说，他虽同种同族，但另立炉灶之举肯定让闽越王不舒服；而南越王赵佗“非我族类”，其形势就更难相容了。况且中央朝廷封他为国王，本来目的说是要对他周边诸侯国分权分土。所以“南海王”织选择了这易守难攻又可自给自足之地且也有一定发展前途之地作城址。闽越国选择崇安县境作城址也可印证当时越人政权的意图。

5、武平至今遗存许多军事寨城，对其深入研究可释疑

