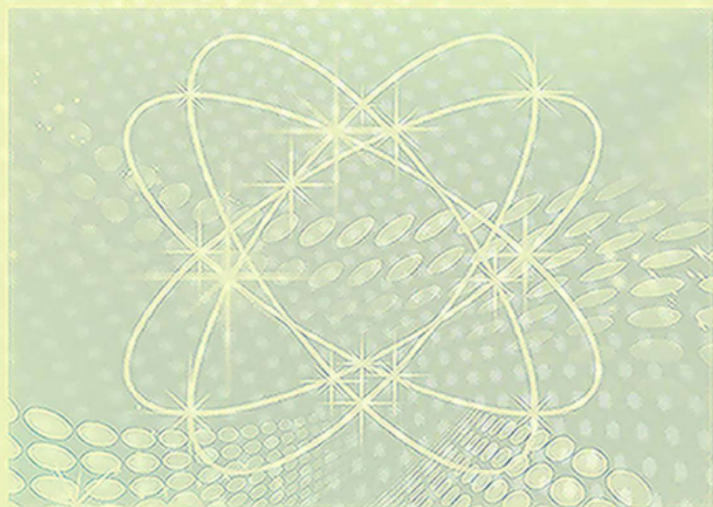


# 中药学综合知识与技能 全真模拟试卷

赵春杰 主编



人民军医出版社

国家执业药师资格考试（含部队）推荐辅导用书

# 中药学综合知识与技能全真模拟试卷

ZHONGYAOXUE ZONGHE ZHISHI YU JINENG QUANZHEN MONI SHIJUAN

国家执业药师资格考试（含部队）推荐辅导用书编委会



人民军医出版社

PEOPLE'S MILITARY MEDICAL PRESS

北京

---

图书在版编目 (CIP) 数据

中药学综合知识与技能全真模拟试卷 / 赵春杰主编. —北京: 人民军医出版社, 2012.4  
ISBN 978-7-5091-5666-7

I. ①中… II. ①赵… III. ①中药学—资格考试—习题集 IV. ①R28—44

中国版本图书馆 CIP 数据核字 (2012) 第 064061 号

---

策划编辑: 纳 琨 丁 震 文字编辑: 刘保顺 陈 鹏 责任审读: 周晓洲

出 版 人: 石 虹

出版发行: 人民军医出版社 经销: 新华书店

通信地址: 北京市 100036 信箱 188 分箱 邮编: 100036

质量反馈电话: (010)51927278

邮购电话: (010)51927252

策划编辑电话: (010)51927300—8610

网址: [www.pmmp.com.cn](http://www.pmmp.com.cn)

---

印、装: 京南印刷厂

开本: 787mm×1092mm 1/16

印张: 4 字数: 78 千字

版、印次: 2012 年 4 月第 1 版第 1 次印刷

印数: 0001—4000

定价: 22.00 元

---

版权所有 侵权必究

购买本社图书, 凡有缺、倒、脱页者, 本社负责调换

# 国家执业药师资格考试（含部队）推荐辅导用书

## 编审委员会

主 编 赵春杰

编 委 石 凯 贾健辉 范晓文 刘 铮 宋少江  
杨 悦 贾 娴 袁久志 朱晓明 周 蓓  
赵春杰

## 《中药学综合知识与技能全真模拟试卷》分册编委会

主 编 周 蓓

副主编 朱晓明 王 巍

编 委 张 琳 耿金鑫 庞云峰 周 蓓 朱晓明  
王 巍

# 前 言

1994年3月15日我国开始实施执业药师资格制度。执业药师资格考试属于职业准入性考试，经考试并成绩合格者，国家发给执业药师资格证书，表明具备执业药师的学识、技术和能力。本资格在全国范围内有效。

沈阳药科大学从1996年起开办执业药师资格考试考前培训，积累了丰富的考前培训经验。对考试内容、考试要求、考题特点等具有很好的把握和了解，考生通过培训极大地提高了考试一次通过率。

为了帮助广大参加执业药师资格考试的人员准确、全面地理解和掌握应试内容，顺利通过考试，沈阳药科大学在国内率先组织编写了执业药师资格考试考前辅导丛书和全真模拟试卷：①药事管理与法规（药学、中药学共用）；②药学专业知识（一）；③药学专业知识（二）；④药学综合知识与技能；⑤中药学专业知识（一）；⑥中药学专业知识（二）；⑦中药学综合知识与技能。

考前辅导丛书紧扣最新版执业药师考试大纲和国家食品药品监督管理局执业药师资格认证中心编写的《应试指南》，提炼考试要点，对教材内容予以高度的概括、浓缩，对重要知识点详细讲解，对难点、疑点辅以分析性的说明文字。指导考生抓住重点，帮助考生减少复习盲目性。在章节辅导的基础上，辅之章后练习题，帮助考生掌握考点，加深记忆。书后附上1套全真模拟试卷，帮助考生熟悉考试题型，了解考试过程。

全真模拟试卷系列是“考前辅导丛书”的配套练习卷，每个部分由5套卷组成，题型、题量及知识点的分配比例与真实考试相似，系统练习了大纲考点，对需要掌握的重点知识和关键考点起到增进记忆，熟练解答的作用，是考前冲刺的重要用书。

全书内容丰富，重点突出，能帮助考生更好地理解、掌握、记忆教材内容。使应试者在有限的时间内，有的放矢，抓住重点，明确要点和考点。

希望本套系列用书能为目前执业药师应试者复习节省时间，提高考试通过率。

编 者

# 中药学综合知识与技能

## 全真模拟试卷一



人民军医出版社

PEOPLE'S MILITARY MEDICAL PRESS

北京

一、A型题（每题备选答案中只有一个最佳答案，每小题1分，共40分）

1. “证”是指
  - A. 症状
  - B. 望、闻、问、切的结果
  - C. 体征
  - D. 病人某一阶段的病理表现
  - E. 疾病发展过程中某一阶段的病理概括
2. 根据藏象理论，人体的中心是
  - A. 经络
  - B. 精
  - C. 六腑
  - D. 气血津液
  - E. 五脏
3. 与心相表里的脏腑为
  - A. 胆
  - B. 大肠
  - C. 膀胱
  - D. 小肠
  - E. 胃
4. 与人体生长发育有关的脏腑是
  - A. 肝
  - B. 心
  - C. 脾
  - D. 肺
  - E. 肾
5. 与头发关系最密切的脏腑是
  - A. 肝
  - B. 心
  - C. 脾
  - D. 肺
  - E. 肾
6. “水火既济”属于
  - A. 心与脾关系
  - B. 心与肺关系
  - C. 心与肝关系
  - D. 心与肾关系
  - E. 脾与胃关系
7. 大出血时，同时伴随少气乏力的表现，其原理是
  - A. 气能生血
  - B. 气能行血
  - C. 气能摄血
  - D. 血能生气
  - E. 血能载气
8. 气的运动叫做
  - A. 气滞
  - B. 气机
  - C. 气逆
  - D. 气脱
  - E. 气陷
9. 与手太阴肺经相表里的经脉是
  - A. 足阳明胃经
  - B. 手少阳三焦经
  - C. 手阳明大肠经
  - D. 足少阴肾经
  - E. 足厥阴肝经
10. 风为百病之长是指
  - A. 风邪致病，常见头身疼痛
  - B. 风邪伤人多得风寒表证
  - C. 风邪致病病情变化多端
  - D. 风邪致病常兼有它邪表现
  - E. 风邪致病，使腠理疏松而多汗
11. 湿邪与寒邪共同的致病特点是
  - A. 易黏滞重浊
  - B. 易凝滞收引
  - C. 易伤阴位
  - D. 易损伤阳气
  - E. 易阻碍气机
12. 下列需要调配姜制品的是
  - A. 木香
  - B. 半夏

- C. 当归
- D. 柏子仁
- E. 谷芽

13. 心无所倚，神无所归，虑无所定的表现与何种情志致病有关

- A. 怒
- B. 惊
- C. 思
- D. 恐
- E. 喜

14. 实证指的是

- A. 正气胜
- B. 邪气胜
- C. 正气虚
- D. 邪气虚
- E. 邪正俱虚

15. 耳背有红络，耳根发凉，多是

- A. 肝胆湿热证
- B. 肺胃有热
- C. 麻疹先兆
- D. 外感风寒
- E. 脾胃虚寒

16. 下列不属于表证表现的是

- A. 小便清长
- B. 舌苔薄白
- C. 脉浮
- D. 头身疼痛
- E. 发热恶寒

17. 下列哪项不是心血虚与心阴虚的共同表现

- A. 健忘
- B. 面色无华
- C. 失眠
- D. 心悸
- E. 易惊

18. 下列哪项不为心火亢盛主证的临床表现

- A. 心中烦热
- B. 脉数
- C. 口渴
- D. 口舌糜烂疼痛
- E. 心前区疼痛

19. 下列不属于虚证表现的是

- A. 呼吸喘促
- B. 脉细无力
- C. 体倦嗜卧
- D. 腹痛喜按
- E. 形体消瘦

20. 若肝癌患者身体羸弱无力极为严重，腹大如臛，此时治疗时应

- A. 扶正
- B. 祛邪
- C. 先扶正后祛邪
- D. 先祛邪后扶正
- E. 祛邪扶正兼顾

21. 下列不属于反治法的治疗方法是

- A. 实则泻之
- B. 寒因寒用
- C. 通因通用
- D. 塞因塞用
- E. 热因热用

22. 六味安消散的功能是

- A. 开窍醒神，镇惊息风，活血通络
- B. 疏肝健胃，消肿散结，解毒止痛
- C. 疏肝解郁，利胆退黄，消炎解毒
- D. 健脾和胃，止痛止吐
- E. 和胃健脾，导滞消积，润肠通便，理气，降脂

23. 下列除哪些项外均属处方前记

- A. 医院名称
- B. 药价
- C. 住院号
- D. 科别



- E. 婚否
24. 潼蒺藜的正名是
- A. 刺蒺藜  
B. 肉果  
C. 沙苑子  
D. 蛇蜕  
E. 补骨脂
25. 属于中药毒麻药的药物是
- A. 砒霜  
B. 马钱子  
C. 罂粟壳  
D. 水银  
E. 巴豆
26. 罂粟壳处方应保存
- A. 1年  
B. 2年  
C. 3年  
D. 4年  
E. 5年
27. 老年人发病用药时应
- A. 首先明确是否需要进行治疗  
B. 马上住院治疗  
C. 不管是否对证都要用药  
D. 多用好药贵药  
E. 一定要用滋补药
28. 老年人用药时剂量的选择应
- A. 按说明书服用  
B. 从最大剂量服用  
C. 从最小剂量开始  
D. 首次服用剂量加倍  
E. 首次服用剂量减半
29. 乳香在其贮存过程中最易出现
- A. 腐烂  
B. 潮解  
C. 粘连  
D. 泛油
- E. 发霉
30. 在饮片贮存过程中, 防止害虫入侵最有效、最基本的方法是
- A. 清洁卫生  
B. 密闭  
C. 通风  
D. 干燥  
E. 高温消毒
31. 正确代表非处方药简称的标志是
- A. COT  
B. OCT  
C. OTC  
D. TOC  
E. CTO
32. 下列为表证表现的是
- A. 恶寒发热  
B. 舌红苔黄  
C. 脉沉无力  
D. 面目俱黄  
E. 以上均不是
33. 下列具有解表通理, 清热解毒功效的是
- A. 防风通圣丸  
B. 感冒清热颗粒  
C. 桑菊感冒片  
D. 银翘解毒丸  
E. 荆防颗粒
34. 功能平喘化痰, 润肺止咳, 补中益气的是
- A. 参贝北瓜膏  
B. 蛇胆陈皮胶囊  
C. 二陈丸  
D. 百合固金丸  
E. 桂龙咳喘宁胶囊
35. 功能理气化痰, 祛风和胃的是
- A. 蛇胆陈皮胶囊  
B. 小青龙合剂

- C. 二母宁嗽丸  
D. 养阴清肺丸  
E. 百合固金丸
36. 下列用于阴虚肺燥咳嗽的是  
A. 清肺化痰丸  
B. 蛇胆陈皮胶囊  
C. 祛痰灵口服液  
D. 急支糖浆  
E. 养阴清肺丸
37. 既含蟾酥, 又含雄黄的中成药是  
A. 六神丸  
B. 醒消丸  
C. 六应丸  
D. 安宫牛黄丸  
E. 牛黄解毒丸
38. 妊娠慎用中药是  
A. 三七  
B. 三棱  
C. 牵牛子  
D. 芒硝  
E. 以上均不是
39. 治糖尿病的中成药中含有  
A. 胰岛素  
B. 安乃近  
C. 格列本脲(优降糖)  
D. 麻黄碱  
E. 水杨酸
40. 阴虚津亏者忌  
A. 淡渗利湿药  
B. 泻下药  
C. 发汗药  
D. 破血逐瘀药  
E. 苦寒药

二、B型题(备选答案在前, 试题在后。每组题均对应同一组备选答案, 每题只有一个正确答案。每个备选答案可以重复选用, 也

可不选用。每小题0.5分, 共40分)

[41~44]

- A. 损其有余  
B. 热者寒之  
C. 阳中求阴  
D. 补其不足  
E. 寒者热之
41. 阴阳偏胜的治疗原则是  
42. 阴阳偏衰的原则是  
43. 实热证的治疗原则是  
44. 实寒证的治疗原则是

[45~46]

- A. 肝  
B. 心  
C. 脾  
D. 肺  
E. 肾
45. “后天之本”指的是  
46. “先天之本”指的是

[47~49]

- A. 头  
B. 足  
C. 手  
D. 背  
E. 胸腹
47. 手三阳经与足三阳经相交于  
48. 手三阴经与手三阳经相交于  
49. 手三阴经与足三阴经相交于

[50~53]

- A. 肌肤水肿, 无汗, 身体疼痛  
B. 胸胁胀满, 咳唾引痛  
C. 胸闷, 咳喘, 不能平卧, 其形如肿  
D. 喉中有物, 吞之不下, 吐之不出  
E. 肠鸣沥沥有声
50. 饮留胸胁则见

51. 饮在胸膈则见  
52. 饮留肠间则见  
53. 饮溢肌肤则见

## [54~57]

- A. 了解病情的轻重和病情的进退  
B. 了解津液的变化  
C. 了解正邪斗争消长的情况  
D. 了解胃气的有无  
E. 了解病位的深浅
54. 从舌苔的厚薄可  
55. 从苔质的有根与无根可  
56. 从舌苔的剥落情况可  
57. 从舌苔的润燥可

## [58~62]

- A. 二丑  
B. 鼠黏子  
C. 破故纸  
D. 草河车  
E. 淡大芸
58. 牵牛子的别名是  
59. 补骨脂的别名是  
60. 拳参的别名是  
61. 肉苁蓉的别名是  
62. 牛蒡子的别名是

## [63~66]

- A. 已投入使用，所以提供的信息较可靠  
B. 具有一定原创性，有独到见解  
C. 技术内容广泛，技术前沿或新颖，描述详尽  
D. 出版周期短，信息传递快  
E. 内容较系统、全面、成熟、可靠
63. 专利文献的特点是  
64. 图书的特点是  
65. 学位论文的特点是  
66. 产品样本的特点是

## [67~71]

- A. 挥发  
B. 霉变  
C. 沉淀  
D. 虫蛀  
E. 酸败
67. 酞剂在贮存中常见的变质现象是  
68. 片剂在贮存中常见的变质现象是  
69. 口服液剂在贮存中常见的变质现象是  
70. 合剂在贮存中常见的变质现象是  
71. 散剂在贮存中常见的变质现象是

## [72~76]

- A. 急性肾小球肾炎  
B. 慢性肾小球肾炎  
C. 肾病综合征  
D. 急性肾盂肾炎  
E. 慢性肾盂肾炎
72. 少见有白细胞管型，偶见有颗粒管型  
73. 可见较多细、粗颗粒管型，也可见透明管型  
74. 可见较多白细胞管型、粗颗粒管型  
75. 可见较多透明管型及颗粒管型，还可见红细胞管型  
76. 常见有脂肪管型，容易见细、粗颗粒管型，也可见有透明管型

## [77~81]

- A. 黏液便  
B. 脓状便  
C. 脓血便  
D. 乳凝便  
E. 细条便
77. 主要见于过敏性肠炎、慢性菌痢  
78. 为直肠狭窄的表示，主要见于直肠癌等  
79. 下段肠道疾病的表现，主要见于细菌性痢疾  
80. 由于肠道受刺激分泌黏液过多所致，见

于小肠炎症

81. 为脂肪或酪蛋白消化不良的表现, 常见于儿童消化不良等

[82~85]

- A. 佐珠达西
- B. 三十五味沉香丸
- C. 二十九味能消散
- D. 洁白丸
- E. 十三味冥丸

82. 具有健脾和胃, 止痛止吐功能的方剂是

83. 具有疏肝健胃, 消肿散结, 解毒止痛功能的方剂是

84. 具有清瘟泻热, 宽胸益肺, 祛风通痹功能的方剂是

85. 具有清热解毒, 理气通淋功能的方剂是

[86~89]

- A. 涩味
- B. 甘味
- C. 酸味
- D. 苦味
- E. 咸味

86. 土和风元生成

87. 水和土元生成

88. 火和水元生成

89. 火和土元生成

[90~93]

- A. 腻、重
- B. 钝、凉
- C. 轻、糙
- D. 热、锐
- E. 轻、锐

90. 风元偏盛药物性能则

91. 水元偏盛药物性能则

92. 火元偏盛药物性能则

93. 土元偏盛药物性能则

[94~97]

- A. 足少阴肾经
- B. 手太阴肺经
- C. 手少阴心经
- D. 足阳明胃经
- E. 手少阳三焦经

94. 走于下肢内侧后缘的经脉是

95. 走行于上肢内侧前缘的经脉是

96. 走行于上肢外侧中线的经脉是

97. 走行于上肢内侧后缘的经脉是

[98~99]

- A. 食指端
- B. 无名指
- C. 小指端
- D. 鼻旁
- E. 足大趾

98. 手阳明大肠经与足阳明胃经交接于

99. 手少阴心经与手太阳小肠经交接于

[100~103]

- A. 风邪
- B. 寒邪
- C. 暑邪
- D. 湿邪
- E. 燥邪

100. 主痛的邪气是

101. 易伤肺的邪气是

102. 易病位游走不定的邪气是

103. 易夹湿的邪气是

[104~108]

- A. 丹参注射液
- B. 四逆汤
- C. 炙甘草汤
- D. 六味地黄丸
- E. 香连化滞丸

104. 治疗甲状腺功能亢进症时与甲硫咪唑联

用的是

105. 治疗甲状腺功能减退症时与左甲状腺素联用的是

106. 呼吸系统反复感染患者用抗生素类药物治疗时, 可同时服用

107. 对呋喃唑酮(痢特灵)治疗细菌性痢疾有协同作用的是

108. 对泼尼松治疗结节性多动脉炎有协同作用的是

[109~111]

- A. 合理用药的目的之一
- B. 保证合理用药的主要措施之一
- C. 合理用药的基本原则
- D. 不合理用药的主要表现之一
- E. 不合理用药的后果之一

109. 安全、有效、简便、经济属于

110. 长期用大量激素类药物治疗炎症, 引发糖尿病属于

111. 参辨患者身体状况属于

[112~115]

- A. 肝
- B. 心
- C. 脾
- D. 肺
- E. 肾

112. 主统血的脏腑是

113. 朝百脉的脏腑是

114. 主藏血的脏腑是

115. 主血脉的脏腑是

[116~117]

- A. 恶寒
- B. 发热
- C. 胃下垂
- D. 胸闷
- E. 气短

116. 气的温煦作用减弱临床可见

117. 气的固摄作用减弱临床可见

[118~120]

- A.  $\leq 10\mu\text{g/g}$
- B.  $\leq 5\mu\text{g/ml}$
- C.  $\leq 1.0\mu\text{g/ml}$
- D.  $\leq 0.5\mu\text{g/ml}$
- E.  $\leq 0.1\mu\text{g/ml}$

118. 一次性使用无菌注射器其环氧乙烷残留量是

119. 一次性使用无菌注射器其铅锌锡铁的总量应是

120. 一次性使用无菌注射器其镉的含量应是

三、X型题(每题备选答案中有两个或两个以上答案, 每小题1分, 共20分)

121. 辨证与论治的关系是

- A. 两者相互影响
- B. 辨证是论治的依据
- C. 辨证是论治的前提
- D. 两者无明显关系
- E. 两者互相对立

122. 实证多见于

- A. 饮食失宜时
- B. 外感六淫病邪的初期
- C. 外感六淫病邪的中期
- D. 外感六淫病邪的末期
- E. 内伤七情时期

123. 黄苔在望诊中主

- A. 里证
- B. 热证
- C. 表证
- D. 寒盛
- E. 阴虚

124. 下列属于妊娠慎用药的是

- A. 枳壳
- B. 红花

- C. 干姜
- D. 肉桂
- E. 桃仁

125. 下列含雄黄的中成药是

- A. 月白珍珠散
- B. 六神丸
- C. 山药丸
- D. 安宫牛黄丸
- E. 追同丸

126. 中成药贮存中常见的质量变异现象有

- A. 虫蛀
- B. 霉变
- C. 酸败
- D. 挥发
- E. 沉淀

127. 月季花、玫瑰花在其贮存过程中最易出现

- A. 粘连
- B. 发霉
- C. 变色
- D. 腐烂
- E. 气味散失

128. 下列饮片易泛油的有

- A. 党参
- B. 前胡
- C. 当归
- D. 红花
- E. 白术

129. 肾功能不全患者禁用的药物是

- A. 麻黄
- B. 益母草
- C. 天仙藤
- D. 寻骨风
- E. 蜂毒

130. 中西药联用的缺点有

- A. 降低药物疗效

- B. 降低药物利用率
- C. 增加经济负担
- D. 产生或增加不良反应
- E. 延长药物体内代谢时间

131. 地高辛在用于心力衰竭的治疗中与下列何药同用可增加疗效

- A. 四逆汤
- B. 木防己汤
- C. 桂枝茯苓丸
- D. 大柴胡汤
- E. 茯苓杏仁甘草汤

132. 下面属于不合理用药而产生的后果是

- A. 浪费医药资源
- B. 污染环境
- C. 延误疾病的治疗
- D. 引发药物不良反应及药源性疾病
- E. 造成医疗事故和医疗纠纷

133. 保证合理用药的主要措施有

- A. 准确辨析患者的病症
- B. 参辨患者的身体状况
- C. 选择优质的饮片
- D. 按病情斟酌选药
- E. 选择适宜的给药途径及剂型

134. 中西药联用的优点有

- A. 降低成本
- B. 协同增效
- C. 延长药物体内的代谢时间
- D. 提高药物吸收率
- E. 降低西药的不良反应

135. 治疗肌无力时可选用与西药同用以增加其疗效的是

- A. 葛根汤
- B. 大柴胡汤
- C. 小青龙汤
- D. 补中益气汤
- E. 真武汤

136. 应通过什么分析药物的不良反应
- A. 用药与不良反应的出现有无合理的时间关系
  - B. 反应是否符合该药已知的不良反应类型
  - C. 停药或减量后, 反应是否消失或减轻
  - D. 再次使用可疑药品后是否再次出现同样反应
  - E. 反应是否可用并用药的作用、患者病情的进展、其他治疗的影响来解释
137. 天麻头痛片可用于治疗
- A. 风寒头痛
  - B. 血虚头痛
  - C. 血瘀头痛
  - D. 肝阳头痛
  - E. 风热头痛
138. 下列含有朱砂、红粉、轻粉的中成药有
- A. 牛黄清心丸
  - B. 三七伤药片
  - C. 附子理中丸
  - D. 砒枣散
  - E. 天王补心丹
139. 合理用药的目的是
- A. 方便患者使用所选药物
  - B. 方便患者购买药物
  - C. 使患者用最少的支出, 冒最小的风险, 得到最好的疗效
  - D. 最有效地利用卫生资源, 减少浪费, 减轻患者的经济负担
  - E. 最大限度地发挥药物治疗效能, 将中药和中成药的不良反应降到最低限度甚至于零
140. 《黄帝内经》后世分为
- A. 《灵枢》
  - B. 《素问》
  - C. 《难经》
  - D. 《本经》
  - E. 《金匱要略》

## 全真模拟试卷一答案

### 一、A型题

1. E 2. E 3. D 4. E 5. E 6. D 7. E 8. B 9. C 10. D  
11. D 12. B 13. B 14. B 15. C 16. A 17. B 18. E 19. A 20. C  
21. A 22. E 23. B 24. C 25. C 26. C 27. A 28. C 29. C 30. A  
31. C 32. A 33. C 34. A 35. A 36. E 37. A 38. A 39. C 40. A

### 二、B型题

41. A 42. D 43. B 44. E 45. C 46. E 47. A 48. C 49. E 50. B  
51. C 52. E 53. A 54. A 55. D 56. C 57. B 58. A 59. C 60. D  
61. E 62. B 63. C 64. E 65. B 66. A 67. A 68. B 69. C 70. E  
71. D 72. D 73. B 74. E 75. A 76. C 77. B 78. E 79. C 80. A  
81. D 82. D 83. A 84. B 85. E 86. A 87. B 88. E 89. C 90. C  
91. B 92. D 93. A 94. A 95. B 96. E 97. C 98. D 99. C 100. B  
101. E 102. A 103. C 104. C 105. B 106. D 107. E 108. A 109. C 110. E  
111. B 112. C 113. D 114. A 115. B 116. A 117. C 118. A 119. B 120. E

### 三、X型题

121. BC 122. BC 123. AB 124. ABDE 125. BDE 126. ABCDE 127. CE 128. BCE  
129. ABCDE 130. AD 131. ABE 132. ACDE 133. ABCE 134. BE 135. AD  
136. ABCDE 137. ABC 138. AE 139. ABCDE 140. AB



# 中药学综合知识与技能

## 全真模拟试卷二

 人民军医出版社  
PEOPLE'S MILITARY MEDICAL PRESS

北京