

原  
版  
影  
印

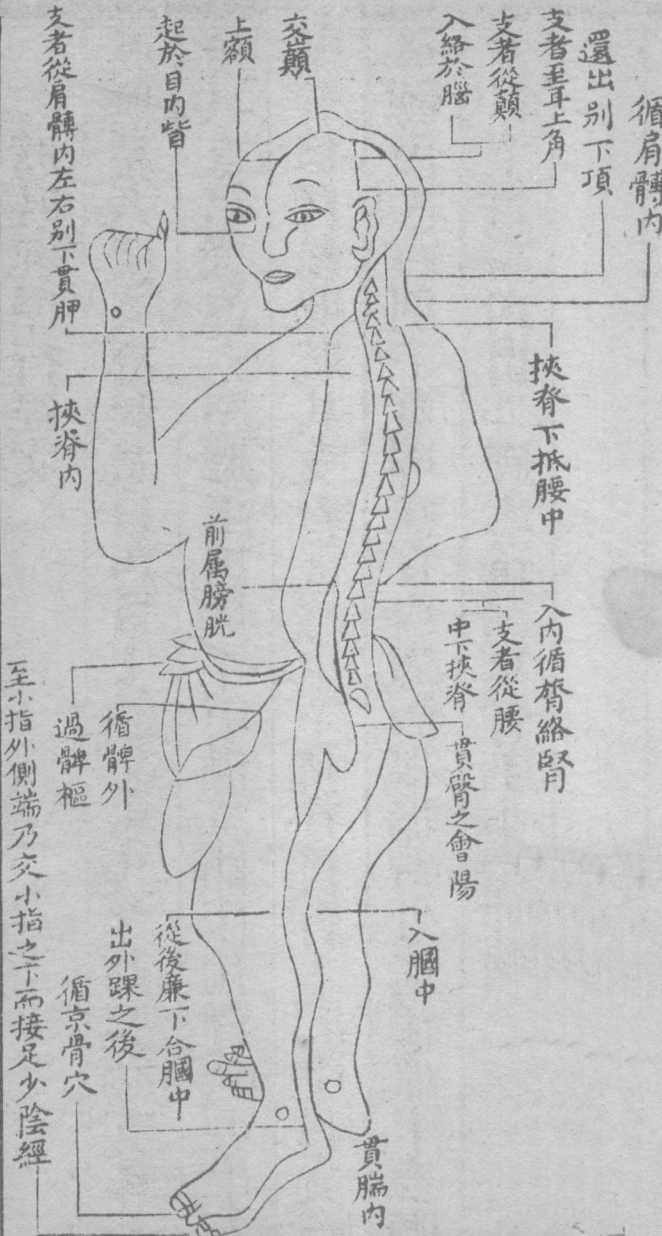
經  
脈  
圖  
攷

上海民和書局發行

經脈圖考卷三

湘潭陳惠疇壽甫著

膀胱經循行圖



經脈圖考

卷三

足太陽

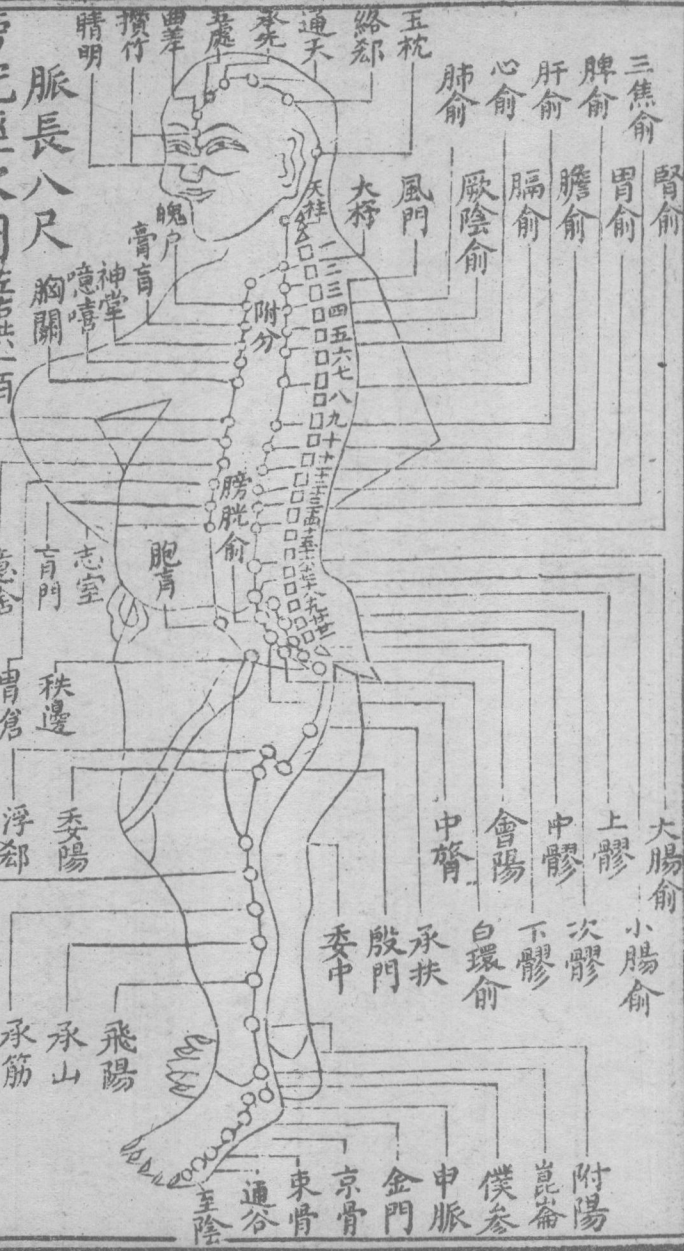
膀胱經循行經文

膀胱足大陽之脈起於目內眥上額交巔其支者從巔至耳上角其直者從巔入絡腦還出別下項循肩髃內挾脊抵腰中入循膂絡腎屬膀胱其支者從腰中下挾脊貫臀入臑中其支者從髀內左右別下貫腓挾脊內過髀樞循髀外從後廉下合臑中以下貫踇內出外踝之後循京骨至小指外側

# 膀胱經穴圖

脈長八尺

左右共二百二十六穴



三焦俞

脾俞

肝俞

心俞

肺俞

腎俞

胃俞

膽俞

膈俞

厥陰俞

風門

大椎

天柱

通天

承光

玉枕

絡郤

曲差

攢竹

睛明

附陽

崑崙

僕參

申脈

金門

京骨

束骨

通谷

至陰

大腸俞

上膠

中膠

會陽

中膂

中膂

小腸俞

次膠

下膠

白環俞

承扶

殷門

委中

附陽

崑崙

僕參

申脈

金門

京骨

束骨

通谷

至陰

膀胱俞

胞青

志室

盲門

意舍

胃倉

秩邊

浮郤

委陽

浮郤

飛陽

承山

承筋

合陽

委中

殷門

承扶

白環俞

中膂

會陽

中膠

上膠

大腸俞

小腸俞

膀胱俞

胞青

志室

盲門

魂門

陽剛

浮郤

合陽

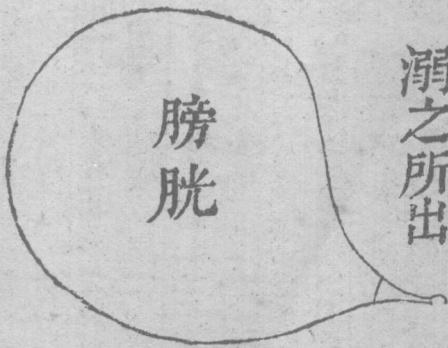
至陰

膀胱者州都之官津液藏焉氣化則能出  
 矣○膀胱當十九椎居腎之下大腸之前  
 有下口無上口當臍上一寸水分穴處爲  
 小腸下口乃膀胱上際水液由此別廻腸  
 隨氣泌滲而入其出其入皆由氣化入氣  
 不化則水歸大腸而爲泄瀉出氣不化則  
 閉塞下竅而爲癰腫後世諸書有言其有  
 上口無下口有言上下諸有口者皆非○  
 是經常多血少氣○難經曰膀胱重九兩  
 二銖縱廣九寸盛溺九升九合口廣二寸

下聯前陰

溺之所出

膀胱



膀胱經循行主病總歌

足大陽經膀胱脈目內眥

睛明

上額交巔

由攢竹而上至絡卻穴左右斜行而交於巔頂

之百會

支者從巔入耳上角

其支者由百會旁行至耳上角過足少陽之曲鬢率骨天衝浮白竅陰完

骨故此六穴者皆為足大陽少陽之會

直者從百會入絡腦間

自百會行通天絡卻玉枕入絡於腦

也 中還出別

下項循肩膊

自腦復出別下項由天柱而下會於督脈之陶道絡卻循肩膊內分作四行而

下挾脊抵腰

此言內兩行者去脊一寸五分行十二俞等穴而抵腰中也

循膂旋

脊兩旁之內為膂

絡腎正屬膀胱府

自腰中入膂絡腎前屬膀胱

一支貫臀入脛傳

從腰中循髖骨下夾

脊歷四髎穴貫臀之會陽下行承扶委陽等穴入脛之委中也尻旁大肉曰臀膝後曲處曰脛

一支從膊

內左

**別貫胛** 此言肩膊內大杼下外兩行也左右貫胛去脊各三寸別行歷附分魄戶等穴而下行也 **挾脊** 內過髀樞

**循髀** 外從後廉下 **合胛行** 由秩邊過髀樞會於足少陽環跳穴循髀外後廉去承扶一寸五分之間下行復與

前之入胛中者相合 **貫臑** 內出外 **踝循京骨** 小指本節後大骨曰京骨 **小指外側至陰**

**全** 足大陽經止此乃交於小指之下而接乎足少陰經 **此經少氣而多血頭痛脊痛腰如**

**折目似脫兮項似拔胛如結兮臑如裂髀不可曲** 以上皆足大陽經脈所歷

之處而見諸證皆濕淫所勝土邪傷水也 **及** 為 **踝厥** 脈出外踝之後筋亦結於外踝也 **是所生病在**

**筋結** 周身筋脈惟足大陽為多為巨其下者結於腫臑臑臂等處其上者挾腰脊絡肩項上頭為目上綱下結於頰故凡

為攣為弛為反張戴眼之類皆足大陽之水虧而主筋所生病 **痔** 脈入 **瘡** 經為 **狂癲** 邪入 **疾並**

生熱衄

太陽經氣不能循經下行衝於腦而為是病也

目黃而淚出

頭

顛項背腰尻

膈膈病若動時皆痛徹

以上皆經脈所過

### 膀胱經穴歌

足太陽經六十三  
 睛明攢竹曲差參  
 五處承光接通天  
 絡卻玉枕天柱邊  
 大杼風門引肺俞  
 厥陰心膈肝膽居  
 脾胃三焦腎俞  
 次大腸小腸膀胱如  
 中膂白環皆二行  
 去脊中間二寸許  
 上膠次膠中復下會  
 陽須向尻旁取  
 還有附分在三行  
 二椎三寸半相當  
 魄戶膏肓與神堂  
 諱膈關魂門旁  
 陽綱意舍及胃倉  
 盲



門志室連胞盲秩邊承扶殷門穴浮却相鄰是委陽委中再下  
合陽去承筋承山相次長飛陽附陽達崑崙僕參申脈過金門  
京骨曲骨近通谷小指外側尋至陰

睛明一名淚孔 在目內眥外一分宛宛中○氣府論註曰手足大

陽足陽明陰陽躄五脈之會

攢竹一名始光一名員柱一名夜光一名光明 在眉頭陷者中明堂用細三稜鍼刺之宣泄熱氣眼

目大明宜刺三分出血

曲差一名鼻衝 在神庭旁一寸五分入髮際正頭取之

五處 在曲差後五分夾上星旁一寸五分

承光 在五處後一寸五分水熱穴論註曰五處後一寸甲乙

經五處後二寸

此穴刺三分禁灸

通天

一名天日

在承光後一寸五分一曰橫直百會旁一寸五分

刺三分留七呼灸三壯千金云癭氣面腫灸五十壯百證賦云能去鼻內無聞之苦

絡卻

一名強陽一名腦蓋

在通天後一寸五分甲乙經一寸三分

玉枕

在絡卻後一寸五分甲乙經曰在絡卻後七分夾腦戶

旁一寸三分起肉枕骨上入後髮際三寸

按甲乙經之數與督脈之

數不合

天柱

俠項後大筋外廉髮際陷中

大杼

在項後第一椎下兩旁相去脊中各二寸陷中正坐取

之○海論曰衝脈者其輪上在於大杼○氣穴論註曰

督脈別絡手足大陽三脈之會

風門

一名熱府

在二椎下兩旁各去脊中二寸正坐取之○督脈

足大陽之會○熱府腧也

刺五分留七呼灸五壯○主治傷寒頭痛項強目瞑鼾嚏

胸中熱嘔逆氣喘臥不安身熱黃疸癰疽發背此穴能寫一身熱氣常灸之永無癰疽瘡疥等患

肺俞 在三椎下去脊中各二寸又以手搭背左取右右取左

當中指末處是穴正坐取之千金曰肺俞對乳引純度

之

素問曰刺中肺三日死千金云治吐血唾血上氣欬逆喉痺灸隨年壯主治內言治腰脊強痛背僂如龜

寒熱瘰氣黃疸

厥陰俞

在四椎下去脊中二寸正坐取之

此穴出山眺經甲乙經無

心俞

在五椎下去脊中二寸正坐取之

素問曰刺中心一日死神農經云小兒氣

不足者數歲不能語可灸五壯艾炷如麥粒

膈俞

在七椎下去脊中二寸正坐取之○為血之會

此血會也諸血

病者皆宜灸之

肝俞

在九椎下去脊中二寸正坐取之

素問曰刺中肝五日死

膽俞

在十椎下去脊中二寸正坐取之

素問曰刺中膽一日半死

脾俞

在十一椎下去脊中各二寸正坐取之

素問曰刺中脾十日死

胃俞

在十二椎下去脊中二寸正坐取之

三焦俞

在十三椎下去脊中二寸正坐取之

千金云少腹堅大如盤孟胸腹

脹滿飲食不消婦人癥聚瘦瘠灸三焦俞百壯三報之○治尿血灸百壯

腎俞

在十四椎下與臍平去脊中二寸正坐取之

素問曰刺中腎六日

死○素問血氣形志篇有五藏俞度

黃帝問於岐伯曰願聞五藏出於背者

五藏居中其脈氣俱出於背之足大

陽經是為五藏之俞

岐伯曰背中大俞在杼骨之端

大俞即大杼穴

肺俞在

三焦之間心俞在五焦之間膈俞在七焦之間肝俞在九

焦之間脾俞在十一焦之間腎俞在十四焦之間皆挾脊

相去三寸所

焦即椎之義指脊骨之節間也自大杼至腎俞左右各去脊中一寸五分故云挾脊相去

三寸所也

則欲得而驗之按其處應在中而痛解乃其俞也

取驗

穴之法但按其俞穴之處必痛而且解即其所也解痠軟解散之謂

○欲知背俞先度其兩

乳間中折之更以他草度去半已即以兩隅相挂也

挂音主支

也穿也

乃舉以度其背令其一隅居上齊脊大椎兩隅在下

當其下隅者肺之俞也

此亦取五藏俞之法先以草橫量兩乳之間中半摺折之又另以一

草比前草而去其半取齊中折之數乃豎立長草橫置短草於下兩頭相挂象△三隅乃舉此草以量其背令一隅

居上齊脊中之大椎其在下兩隅當三椎之間即肺俞穴

復下一度

謂以上隅齊三椎即肺俞中央其下

兩隅即五椎之間

心之俞也復下一度左角肝之俞也右角脾之

俞也復下一度腎之俞也是謂五藏之俞灸刺之度也

按肝

脾腎俞取法與諸書不合當以背俞篇及甲乙經等書為是

大腸俞

在十六椎下去脊中二寸伏而取之

刺三分留七呼  
灸三壯○主治

脊強不得俯仰腰痛腹脹繞臍切  
痛腸癰瀉痢食不化大小便不利

小腸俞

在十八椎下去脊中二寸伏而取之

千金云消渴口  
乾不可忍者灸

百壯橫三  
間寸灸之

膀胱俞

在十九椎下去脊中二寸伏而取之

中膂內俞

一名脊  
內俞

在二十椎下去脊中二寸夾脊腠起肉間

伏而取之

白環俞

在二十一椎下去脊中二寸伏而取之



上髎 在腰髀骨下一寸夾脊兩旁第一空陷中○繆刺論註

曰腰下夾尻有空骨各四蓋即此四髎穴也刺腰痛論

註曰上髎當髀骨下陷中餘三髎少斜下按之陷中是

也 腰髀者即十六椎下腰脊兩旁起骨之夾脊者 ○足大陽少陽之絡

次髎 夾脊旁第二空陷中

中髎 夾脊旁三空陷中

下髎 夾脊旁四空陷中○刺腰痛篇及繆刺論王註皆曰足

厥陰支別者與大陰少陽結於腰髀下夾脊第三第四