



校正圖註八十一難經目錄

卷之一一難起至五十七難止

經脈榮衛度數圖

脈有輕重圖

別知藏府病圖

五行相生相勝圖

卷之二二十七難起至三十六難止

脈有當得反得圖

形脈相反圖

陰陽氣絕圖

奇經八脈圖

心肺在膈上圖

腎與命門圖

卷之三三十七難起至五十七難止

五藏上焦九竅圖

肝有兩葉圖

八會圖

五邪為病圖

脈有尺寸圖

脈有陰陽虛實圖

一脈十變圖

損至脈圖

三部九候圖

一脈變為二病圖

十二經圖

八脈為病圖

肝肺色象浮沉圖

關格覆溢圖

王脈圖

五藏脈圖

四時胃氣圖

男女相反圖

脈有尺寸之數合天文宿度始從中焦流注圖

絡有十五圖

榮衛相隨圖

五臟七神圖

四明靜齋張世賢具圖

脈有陰陽圖

寸口脈平而死圖

絕脈反實圖

五臟脈症病圖

脈有脈匿圖

經外八脈圖

三焦圖

五府不同圖

藏五腑六圖

藏府形狀圖

寤寐相反圖

發明五邪圖

府五藏六圖

不食飲七日死圖

人面耐寒圖

藏府病異圖

發明耳聞鼻臭圖

七衝門圖

三虛三實圖

藏府病根不同圖

七傳間傳圖

五泄圖

卷之四五十八難起至八十一難完

傷寒有五圖

藏府并榮圖

十二井原穴圖

刺分四時圖

因時而刺圖

補瀉圖

藏府病難易治圖

臟積腑聚圖

五藏積圖

狂顛病異圖

井始圖

陰膜陽膈圖

刺榮衛圖

補水瀉火圖

迎隨補瀉圖

頭心病圖

井榮配合圖

五穴主病圖

經脈迎隨圖

陰陽補瀉圖

出內針圖

四知圖

出井八合圖

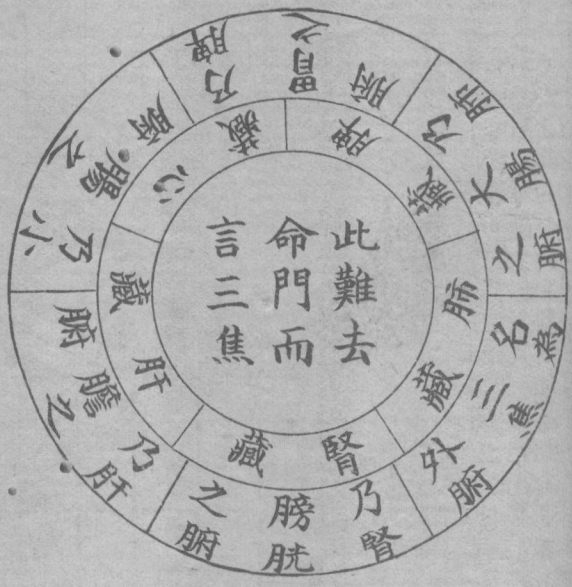
補母瀉子圖

刺井瀉榮圖

上工中工治病圖

反施補瀉圖

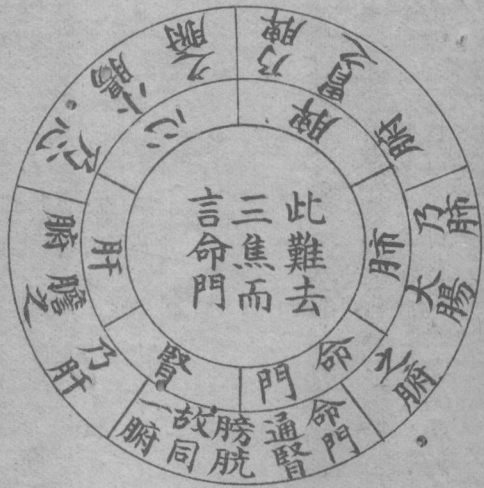
三十八難五腑六圖



三十九難

三十九難曰。經言府有五。藏有六者。何也。然六府者。上有五府也。然五藏亦有六藏者。謂腎有兩藏也。其左為腎。右為命門。命門者。謂精神之所舍也。男子以藏精。女子以繫胞。其氣與腎通。故言藏有六也。府有六者。何也。然五藏各一府。三焦亦是一府。然不屬於五藏。故言府有五焉。
也。命門之氣與腎相通。因其相通。其府故從膀胱也。三焦亦是一府。配合包絡。不與五藏相屬。三焦非正府。所以言府有五也。
 府五者。胆胃大腸小腸膀胱也。藏六者。肝心肺脾腎命門也。

三十難 九難 府五 藏六 圖



四十難

四十難曰。經言肝主色。心主臭。脾主味。肺主聲。腎主液。鼻者肺之候。而反知香臭。耳者腎之候。而反聞聲。其意何也。然肺者西方金也。金生於巳。巳者南方火。火者心主臭。故令鼻知香臭。腎者北方水也。水生於申。申者西方金。金者肺主聲。故令耳聞聲。肝主色。木之華。數布五色。故肝主色。心主臭。土生於巳。巳者南方火。故心主臭。脾主味。土生於巳。巳者南方火。故脾主味。肺主聲。金生於巳。巳者南方火。故肺主聲。腎主液。水生於申。申者西方金。故腎主液。鼻者肺之候。而反知香臭。耳者腎之候。而反聞聲。此難去三焦而言命門。命門通腎。故膀胱一腑同。言命門。此難去三焦而言命門。

金也。聲出於金。故肺主聲。腎主液。而反能聞聲也。液皆水。屬肝。木也。木之華。數布五色。故肝主色。心主臭。土生於巳。巳者南方火。故心主臭。脾主味。土生於巳。巳者南方火。故脾主味。肺主聲。金生於巳。巳者南方火。故肺主聲。腎主液。水生於申。申者西方金。故腎主液。鼻者肺之候。而反知香臭。耳者腎之候。而反聞聲。此難去三焦而言命門。命門通腎。故膀胱一腑同。言命門。此難去三焦而言命門。

西方申。申在藏。申在金。臨官之地。金在藏。為肺。肺主聲。耳雖屬腎。腎主液。而反能聞聲也。液皆水。屬肝。木也。木之華。數布五色。故肝主色。心主臭。土生於巳。巳者南方火。故心主臭。脾主味。土生於巳。巳者南方火。故脾主味。肺主聲。金生於巳。巳者南方火。故肺主聲。腎主液。水生於申。申者西方金。故腎主液。鼻者肺之候。而反知香臭。耳者腎之候。而反聞聲。此難去三焦而言命門。命門通腎。故膀胱一腑同。言命門。此難去三焦而言命門。

四十

一難

肝有

兩葉

之圖

四十二難



四十二難曰人腸胃長短受水穀多少各幾何然胃大一尺五寸徑長二尺六寸橫屈受水穀三斗五升

其中常留穀二斗水一斗五升小腸大二寸半徑八分之少半長三丈二尺受穀二斗四升水六升三

合合之大半迴腸大四寸徑一寸半長二丈一尺受穀一斗水七升半廣腸大八寸徑二寸半長二尺八

寸受穀九升三合八分合之一故腸胃凡長五丈八尺四寸合受水穀八斗七升六合八分合之一此腸

胃長短受水穀之數也胃會也胃為市諸物會于此腸暢也通暢胃氣去滓穢也迴腸即大腸也因其迴曲以迴為名廣腸者直腸也

肝重四斤四兩左三葉右四葉凡七葉主藏魂右四陰也體狀有似枝幹故名曰肝左三

心重十二兩中有七孔三毛盛精汁三合主藏神心任也毛中智之人心有五竅二毛下智之人心有三竅

一毛常人心有二竅無毛愚人心有一竅下愚人心有一智之物而無巨計十二兩重上智之人心有七

脾重二斤三兩扁廣三寸長五寸有散膏半斤主裹血温五藏主藏意脾俾也俾助胃氣主化水穀味有

散以温各藏意者心之所之也

肺重三斤三兩六葉兩耳凡八葉主藏魄肺也其氣動也計三斤三兩重六葉二小葉凡八葉

腎有兩枚重一斤二兩主藏志腎引也引水氣灌注諸脈也腎有兩枚在腰對

膽在肝之短葉間重三兩三銖盛精汁三合為清淨之府不受穢汚之物惟盛精汁三合

胃重二斤十四兩舒曲屈伸長二尺六寸大一尺五寸徑五寸容穀二斗水一斗五升小腸重二斤十四

兩長三丈二尺廣二寸半徑八分之少半左迴疊積十六曲容穀二斗四升水六升三合合之大半大

腸重二斤十二兩長二丈一尺廣四寸徑一寸當臍右迴疊積十六曲盛穀一斗水七升半膀胱重九兩

一銖縱廣九寸盛溺九升九合口廣二寸半唇至齒長九分齒以後至會厭深三寸半大容五合舌重十

兩長七寸廣二寸半咽門重十兩廣二寸半至胃長一尺六寸喉嚨重十二兩廣二寸長一尺二寸九節

肛門重十二兩大八寸徑二寸大半長二尺八寸受穀九升三合八分之少半紆即曲也又訕也廣大圓

捷也捷于立言知味者也咽嚙也咽通于胃而嚙物也喉嚨肺之系也其中空虛可以通氣之

呼吸也肛門即廣腸也升斗合宜在大容五合上推之尺寸斤兩之法宜于同身寸取之也

四十

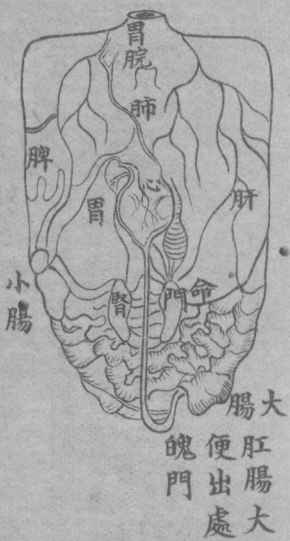
二難

藏府

形狀

之圖

人身



四十五難八會之圖

名也在掌橫文後陷中近寸口也經云寸口者脈之大會手太陰之動脈也又云肺朝百脈故脈會太淵也
 淵也潔古云平人一息七至可灸此穴氣諸經之氣也三焦上中下也
 上焦中腕為中焦氣海為下焦外從下氣海一筋直至兩乳內止言臆中穴也
 于直中未通如其言當下橫直二字熱在內審其熱之所在外取其說直兩乳內以去其病也

穴法已

腑會太倉
 脈會太淵

氣會三焦
 骨會天杼

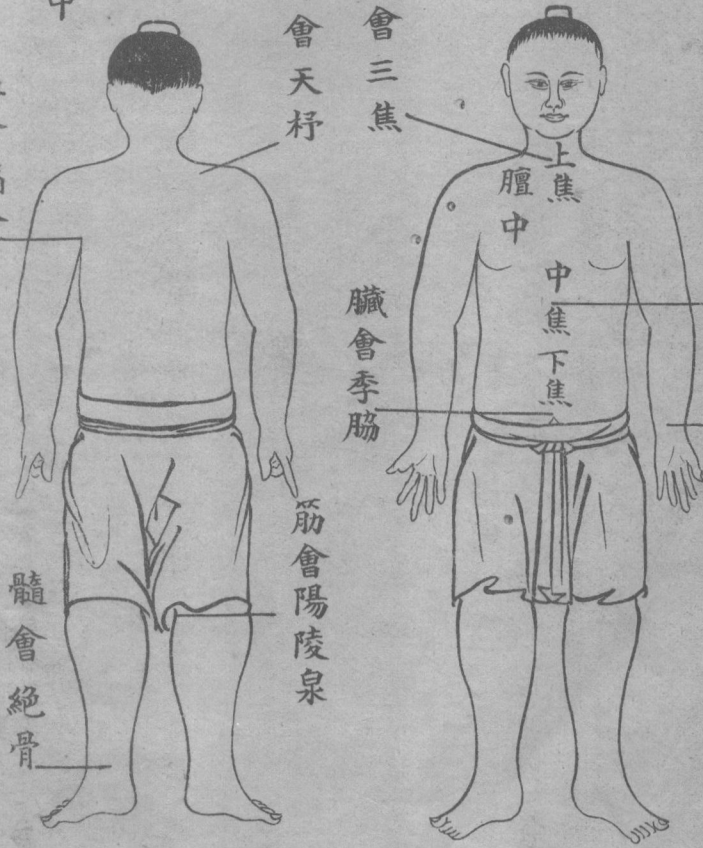
臟會季脇

筋會陽陵泉

見註中

血會膈會

髓會絕骨



四十六難

四十六難曰。老人卧而不寐。少壯寐而不寤者。何也。然經言少壯者。血氣盛。肌肉滑。氣道通。榮衛之行。不失於常。故晝日精夜不寤。老人血氣衰。肌肉不滑。榮衛之道滯。故晝日不能精。夜不寐也。故知老人不得寐也。靈樞曰。五十已上。為老人。二十已上。為壯。十八已下。為少。盛旺也。常度也。陽主晝。陰主夜。陽動。陰靜。動主精。靜主寐。人滑。血氣道通。則寐而不寤。老人反是。氣出于日。則精爽而強。日入。陽盡而陰受。氣則寐而不寤。老人反是。

四十六難
六難
寤寐
明之
圖



四十七難

四十七難曰。人面獨能耐寒者。何也。然人頭者。諸陽之會也。諸陰脈皆至頸胸中。而還。獨諸陽脈皆上至

而不下則傷肝。飲食勞倦則傷脾。久坐溼地，強力入水，則傷腎。是正經自病也。心藏神，養心莫善于寡欲。心受傷矣，肺主氣，而宜溫形寒者，皮毛寒也。形寒于外，而飲冷于內，則氣不利，而肺受傷矣。肝主怒，而怒則氣逆，而上血不順行，壅積心胃，而不歸養肝，甚則嘔血而肝受傷矣。濕內經曰：濕勝則汗出，汗出則主。根善養脾者，調其飲食，非勞其形，苟或飲食不節，起居無常，脾受傷矣。濕內經曰：濕勝則汗出，汗出則主。府不固入于水中，水從玄府而入，濕勝則腎傷矣。此五者是正經自生病也。

何謂五邪？然有中風有傷暑，有飲食勞倦，有傷寒，有中濕。此之謂五邪。五邪乃他邪所傷，非正經自病。肝色心屬火，主臭而惡暑。邪入五臟為五臭，脾屬土，主味飲有節。邪入五臟為五味，而應風邪入五臟為五傷。脾五邪之病，不宜言飲食勞倦，然正經自病，謂飲食勞倦止。

傷脾五邪之病，不宜言飲食勞倦，然正經自病，謂飲食勞倦止。邪入五臟為五臭，脾屬土，主味飲有節。邪入五臟為五味，而應風邪入五臟為五傷。脾五邪之病，不宜言飲食勞倦，然正經自病，謂飲食勞倦止。

假令心病，何以知中風得之？然其色當赤，何以言之？肝主色，自入為青，入心為赤，入脾為黃，入肺為白，入腎為黑。肝為心邪，故知當赤也。其病身熱，脇下滿痛，其脈浮大而弦。此言心病，因中風而得中風之病。

色乃赤，色青屬肝，赤屬心，身熱者，心病。脇下滿痛者，肝病。浮大者，肝病。弦者，肝病。此言心病，因中風而得中風之病。

何以知傷暑得之？然當惡臭，何以言之？心主臭，自入為焦臭，入脾為香臭，入肝為臊臭，入腎為腐臭。入肺為腥臭，故知心病傷暑得之也。當惡臭，其病身熱而煩，心痛，其脈浮大而散。此言心病，因傷暑而得也。傷暑之病，心先得心火也。火之

化物五具出焉，臭乃心所主，心火炎甚，則生焦苦。屬心焦亦心也。心邪自于心，故臭脈與病獨見心經。

何以知飲食勞倦得之？然當喜苦味也。虛為不欲食，實為欲食。何以言之？脾主味，入肝為酸，入心為苦，入肺為辛，入腎為鹹，自入為甘。故知脾邪入心，為喜苦味也。其病身熱而體重，嗜卧四肢不收，其脈浮大而

緩。此言心病，因飲食勞倦而得也。飲食勞倦之病，脾先得脾虛，則不欲食，實則欲食，味乃脾所主。脾邪入

肺為辛，入腎為鹹，自入為甘。故知脾邪入心，為喜苦味也。其病身熱而體重，嗜卧四肢不收，其脈浮大而

緩。此言心病，因飲食勞倦而得也。飲食勞倦之病，脾先得脾虛，則不欲食，實則欲食，味乃脾所主。脾邪入

肺為辛，入腎為鹹，自入為甘。故知脾邪入心，為喜苦味也。其病身熱而體重，嗜卧四肢不收，其脈浮大而

緩。此言心病，因飲食勞倦而得也。飲食勞倦之病，脾先得脾虛，則不欲食，實則欲食，味乃脾所主。脾邪入

肺為辛，入腎為鹹，自入為甘。故知脾邪入心，為喜苦味也。其病身熱而體重，嗜卧四肢不收，其脈浮大而

緩。此言心病，因飲食勞倦而得也。飲食勞倦之病，脾先得脾虛，則不欲食，實則欲食，味乃脾所主。脾邪入