

21世纪中国高职高专美术·艺术设计专业精品图书

装饰雕塑

Decorative Sculpture
Formative Arts and Modeling

造型基础

杨帆 著



江西人民出版社
全国百佳出版社

图书在版编目 (CIP) 数据

装饰雕塑造型基础 / 杨帆 著.

—南昌: 江西人民出版社, 2012. 6

ISBN 978-7-210-05565-5

I. ①装… II. ①杨… III. ①装饰雕塑—雕塑技法—
高等职业教育—教材 IV. ①J313.3

中国版本图书馆CIP数据核字(2012)第170855号

装饰雕塑造型基础

杨帆 著

策划编辑: 徐明德

责任编辑: 蒲浩

设计创意: 杨帆

装帧设计: 同异文化传媒

出版: 江西人民出版社

发行: 各地新华书店

地址: 江西省南昌市三经路47号附1号 (邮编: 330006)

发行部电话: 0791-86898801

编辑部电话: 0791-86899010

E-mail: taxue888@foxmail.com

2012年6月第1版 2012年6月第1次印刷

开本: 889毫米 × 1194毫米 1/16

印张: 7.5

字数: 200千字

ISBN 978-7-210-05565-5

赣版权登字—01—2012—355

定价: 48.50元

承印: 深圳市福威智印刷有限公司

版权所有 侵权必究

赣人版图书凡属印刷、装订错误, 请随时向承印厂调换

目录

CONTENTS

第一章 装饰雕塑造型基础理论 / 001

- 1.1 装饰雕塑造型概述 / 001
 - 1.1.1 概述 / 001
 - 1.1.2 装饰雕塑概念 / 002
 - 1.1.3 装饰雕塑分类与特性 / 003
 - 1.1.4 装饰雕塑应用 / 007
- 1.2 中外装饰雕塑的历史发展及艺术特征 / 009
 - 1.2.1 中国装饰雕塑概述 / 009
 - 1.2.2 外国装饰雕塑发展概述 / 018
- 1.3 当代雕塑造型行业的发展现状 / 032
 - 1.3.1 城市雕塑 / 032
 - 1.3.2 工艺品雕塑 / 033
 - 1.3.3 动漫和工业产品雕塑造型 / 035
- 1.4 装饰雕塑造型基础与要求 / 037
 - 1.4.1 素描的含义 / 037
 - 1.4.2 素描工具材料 / 037
 - 1.4.3 素描造型基础 / 038

第二章 装饰雕塑造型制作与实训 / 045

- 2.1 装饰雕塑工具材料 / 045
 - 2.1.1 泥塑工具 / 045
 - 2.1.2 雕塑设备 / 045
 - 2.1.3 常用材料 / 046
- 2.2 点、线、面装饰雕塑造型元素与应用 / 046
 - 2.2.1 点 / 047
 - 2.2.2 线 / 048
 - 2.2.3 面 / 049
 - 2.2.4 点、线、面的综合表现 / 051

目录

CONTENTS

- 2.3 泥塑步骤与方法 / 051
- 2.4 浮雕步骤与方法 / 059
 - 2.4.1 浮雕概述 / 059
 - 2.4.2 高浮雕 / 059
 - 2.4.3 浅浮雕 / 059
 - 2.4.4 综合性浮雕 / 060
 - 2.4.5 泥塑浮雕过程和方法 / 061
- 2.5 装饰雕塑翻模工艺流程 / 065
 - 2.5.1 浮雕石膏模的翻制 / 066
 - 2.5.2 树脂雕塑翻制 / 070

第三章 雕塑造型基础材料 / 085

- 3.1 木雕工艺 / 085
- 3.2 石雕工艺 / 087
 - 3.2.1 石雕材料 / 088
 - 3.2.2 石砚雕刻 / 090
 - 3.2.3 石雕材料工艺流程 / 090
- 3.3 金属装饰雕塑 / 091
- 3.4 陶艺装饰雕塑 / 093
 - 3.4.1 陶艺类型 / 094
 - 3.4.2 泥料性能 / 094
 - 3.4.3 制作流程 / 096
- 3.5 软雕塑 / 096
- 3.6 塑造工艺品 / 097

附录 作品赏析 / 101

第一章 装饰雕塑造型基础理论

1.1 装饰雕塑造型概述

1.1.1 概述

装饰雕塑是造型艺术设计中最古老的一门艺术，是一种表现静态立体和三维空间体积的艺术表现形式。它是一门以物质为载体，表现人的思想情感与精神理念的艺术，在现代艺术设计与制作中被广泛应用。一件优秀的装饰雕塑不仅起到美化物体造型的作用，更具有特殊的社会功能，由于装饰雕塑所使用的材料坚固耐用，大量作品可以被永久地保存。现代装饰雕塑不仅可以起到装饰美化和陶冶人们心灵的作用，而且是一种凝固的文化符号与产品（图 1-1-1），可以成为一个地区，甚至一个国家的时代文明象征。

装饰雕塑同时作为创意设计 with 制作融合的艺术，每件作品都有手工加工的痕迹。在崇尚手



图 1-1-1

工至上的装饰雕塑作品，随着时代的发展，其艺术产业的生产方式也在相应地发展变化。具有创意的装饰雕塑原作，基本都是独件作品，只要有市场需求，就可以批量翻制或用电脑机械加工工艺等复制生产。在文化产业蓬勃发展的今天，装饰雕塑不局限于单一的表现形式和发展领域，其发展的外延也日趋宽泛，表现题材丰富多彩。表现技法随着新材料、新技术、新工艺的日新月异，装饰雕塑体现传统与现代科技结合就显得尤为重要（图 1-1-2）。

在当前文化大发展大繁荣的

大好形势下，装饰雕塑作为人的精神、认知和劳动的产物，它必然要受到社会环境和经济发展的影响。装饰雕塑同时作为文化创意产业中的一部分，随着创意经济的快速发展，人民在生活质量上的需求也不断提高，追求优质的人居环境和审美情趣，丰富精神文化生活，给装饰雕塑产业的发展带来了前所未有的活力与空间。



图 1-1-2

装饰雕塑作为文化的载体，大到城市文化雕塑、园林景观雕塑、建筑雕塑，小到旅游文化纪念品、玩具雕塑造型、动漫与衍生产品雕塑，以及其他功能性雕塑等。装饰雕塑表现的内容极广，表现形式也多姿多彩。它在美化环境的同时，也丰富了环境的文化元素，让人们在生活的细节中感受到雕塑之美（图 1-1-3）。



图 1-1-3

1.1.2 装饰雕塑概念

进行装饰雕塑的设计与制作，首先必须了解“雕塑”与“装饰雕塑”的基本概念。那么，什么是装饰雕塑呢？首先应从雕塑的属性进行分析。

雕塑是通过雕、琢、刻、塑等手段制作出具有一定空间体量方式存在的造型艺术，具有可感、可知、可视、可触的艺术形象，借以反映社会生活，表达设计制作者的审美情感和审美理想的艺术。装饰雕塑的产生主要源于实用与审美，两者又都出于“装饰”的需要，而装饰雕塑目前还没有一个明确的定义。结合装饰性和雕塑属性分析，以下归纳较有代表性：



图 1-1-4

装饰雕塑是指在各种物体表面附属的能使之美化，能令人赏心悦目的，而不一定表达作者思想和产生审美联想的雕塑作品。

由此可见，装饰雕塑是以归纳、提炼、美化、夸张、变形等装饰表现手法，也可以采用具象、抽象以及其他装饰手法，美化主体功能的各类圆雕、浮雕和动感雕塑等。更多的是注重雕塑的装饰性和视觉效果（图 1-1-4、1-1-5）。



图 1-1-5

1.1.3 装饰雕塑分类与特性

雕塑的分类各异，品种繁多，主要归纳为雕塑材料、表现形式、题材内容、功能区域、



图 1-1-6

方法与时间几方面阐述雕塑的分类特性。

1. 雕塑按使用的材料可分为木雕、石雕、泥雕、金属雕塑、根雕、陶瓷雕塑、面塑、玻璃钢雕塑、竹雕、冰雕、贝雕、骨雕、沙雕、牙雕、漆雕、石膏以及其他综合材料构成的雕塑等(图 1-1-6)。

2. 雕塑的表现形式主要有三种: 圆雕、浮雕和透雕。

(1) 圆雕是指非压缩的, 可以多角度欣赏的三维立体雕塑。圆雕使用的材质广泛, 手法与形式丰富多彩, 也是人们最常见的一种雕塑形式(图 1-1-7、1-1-8)。

(2) 浮雕一般附属在另一平面上, 用压缩的方法来表现对象, 靠透视等视觉因素表现三度空间, 并只供一面或两面观看。浮雕在内容、形式和材质上与圆雕一样丰富多彩。浮雕又可分为高浮雕、浅浮雕、单层浮雕、多层浮雕、浅刻和镂空式等几种形式(图 1-1-9、1-1-10)。

(3) 透雕又称镂空雕。透雕是一种没有底板的浮雕,



图 1-1-9



图 1-1-10



图 1-1-7

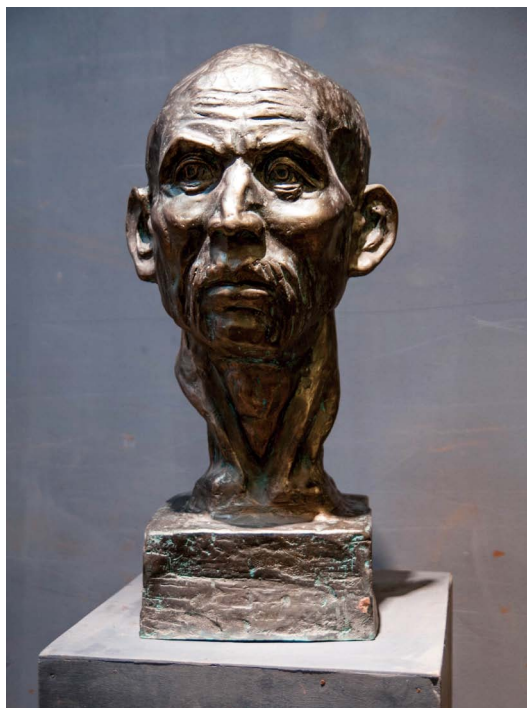


图 1-1-8



图 1-1-11

通透的表现从而产生一种变化多端的负空间，并使负空间与正空间有一种相互转换的节奏与变化，也可供两面观赏(图 1-1-11)。

3. 按雕塑的题材内容可分为人物、动物、山水场景、植物及其组合雕塑等(图 1-1-12)。雕塑题材的选择，首先根据所表现的主题与环境要求进行设计与制作。也可在同一环境里用一组圆雕或浮雕共同表现一个主题中的多个内容，这种表现形式又叫组雕。

4. 按雕塑的方法与时间分类。雕塑的艺术表现方法主要是具象雕塑、抽象雕塑和意象雕塑等形式。如从雕塑的时间概念梳



图 1-1-12



图 1-1-13



图 1-1-14

理，又可分为传统雕塑、现代雕塑、当代雕塑、前卫雕塑以及动态雕塑、软雕塑、观念雕塑、波普雕塑、装置雕塑、声光雕塑和多维度雕塑等形式。

5. 按雕塑的功能效用分类，可分为文化纪念性雕塑、标志性雕塑、观赏性雕塑、礼品雕塑、实用性雕塑等类别。根据雕塑的应用区域分类，又可分为室内架上雕塑、案头雕塑、建筑雕塑、环境景观雕塑，以及寺庙、陵墓、城市园林雕塑等（图 1-1-13、1-1-14）。

随着雕塑的新材料、新工艺的不断出现，雕塑的表现形式和方法也在不断地变化，现有的分类随着雕塑的外延不断拓展变得更加丰富和广泛。



图 1-1-16



图 1-1-17



图 1-1-15

1.1.4 装饰雕塑应用

装饰雕塑有室外装饰雕塑和室内装饰雕塑两大类，都具有明显的图案化和夸张变形的造型，色彩上注重对比空间关系以及三维空间的实际应用。室外装饰雕塑主要是城市雕塑、建筑雕塑、环境景观雕塑（图 1-1-



图 1-1-18



图 1-1-19



图 1-1-21



图 1-1-20

15), 这方面的作品主要以美化环境和观赏性的装饰艺术雕塑为主(图 1-1-17)。室内装饰雕塑主要包括架上雕塑, 实用品雕塑和文化工艺品雕塑等(图 1-1-16)。室内装饰雕塑具有雕塑规格较小, 便于近距离观赏等特点, 其制作技艺精致, 面面俱到。制作材料主要有木、石、铜、陶、泥以及复合树脂等多种材料, 表现手法主要有具象、抽象和意象装饰雕塑。规格多数在 60—130cm, 规格小便于搬迁和携带。室内装饰雕塑作品展示陈列与视觉效果, 容易起到装饰美化环境的作用(图 1-1-18~1-1-21)。

1.2 中外装饰雕塑的历史发展及艺术特征

1.2.1 中国装饰雕塑概述

1. 艺术为始，雕塑为先

雕塑最早始于石器时代，夏商周时代的雕塑除了用于宗教和祭祀的神像以外，主要以礼器和实用器物的装饰出现，并延续了原始社会的泥塑、陶塑和玉石雕刻工艺，表现手法和创造能力比原始社会有了很大的进步。



图 1-2-22



图 1-2-23



图 1-2-24

商周时代的装饰雕塑在造型设计和装饰纹饰方面有很高的艺术成就。青铜雕塑主要表现为拟形青铜器和铜器上的各种动物装饰附件，以及独立的青铜像。造型庄严稳定，纹饰繁缛富丽，体现了商周时期的社会思想、宗教意识及美学观念。如兽面纹（又称饕餮纹）是商代至西周中期青铜器上最常见的装饰主题，龙纹



图 1-2-25

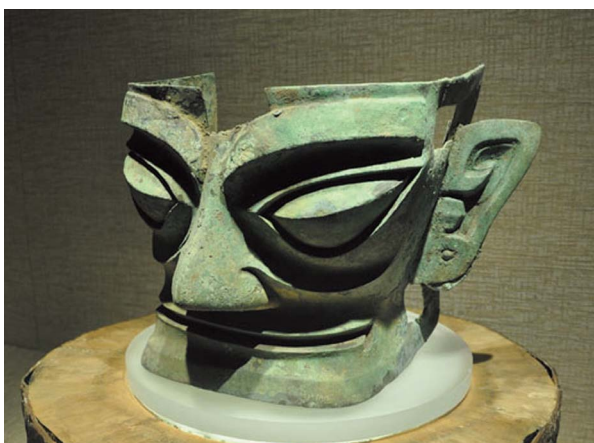


图 1-2-27



图 1-2-28



图 1-2-26

（又称夔纹或夔龙纹）和凤鸟纹饰等多种纹饰与青铜器形设计结合（图 1-2-22、1-2-23），构成了中国古代青铜艺术的完美统一，体现了古代高超的创作技巧和装饰表现技能。

如湖南安化出土的具有独立雕塑特点的《人虎相抱卣酒器》（图 1-2-24），夸张造型，饕餮纹和夔纹、人和猛兽组合成统一的整体。湖南醴陵出土商代的《象尊》（图 1-2-25）和西部四川广汉三星堆出土的雕像（图 1-2-27、1-2-28），



图 1-2-29



图 1-2-30



图 1-2-31

具有很强的装饰变形和审美取向。在青铜雕塑鼎盛时期，各种雕塑造型相异，同样相异也体现在玉器雕刻上。

战国时期青铜雕塑在体现实用性质的同时，特别注重造型设计与制作工艺。如安徽寿县出土的《大府卧牛》（图 1-2-28）就是一件圆雕与镶嵌工艺结合的小型精致艺术品。造型生动，体量感强，装饰的流云纹美观大方，白银嵌错，工艺精湛。

2. 秦汉时期雕塑艺术

秦汉时期国家统一，雕塑艺术风格平朴写实，形成了中国雕塑史上第一个高峰。秦代最具代表性的雕塑是以明器雕塑为主的秦始皇兵马俑，规模宏大，气势磅礴，造型准确，姿态自然，栩栩如生。表现技法精练，运用了塑、堆、捏、



图 1-2-32



图 1-2-33



图 1-2-34



图 1-2-37

刻、画等技法进行了精细的塑造（图 1-2-29、1-2-30）。整个兵马俑规模，体现个体写实，整体写意，并具有刚健豪迈之美。

汉代的雕塑艺术风格寓意丰富深刻，构思精巧，造型深厚简朴，注重力量、速度、运动、气势的表现。作品采用夸张手法，具有很强的艺术感染力。如《霍去病纪念性大型装饰石雕》（图 1-2-31），造型简洁质朴而厚重雄强，内意深邃而有力；《陶舞女俑》（图 1-2-32）



图 1-2-35



图 1-2-36



图 1-2-39



图 1-2-38

和四川成都天回山出土的东汉《陶说唱俑》（图 1-2-33），造型动态自然洒脱，诙谐风趣，生动传神。表现手法简练概括。东汉动物形象塑造，各具风采。如被用作中国旅游标志图案的《马踏飞燕》（图 1-2-34），具有造型和装饰艺术价值很高的实用生活用品《长信宫灯》（图 1-2-35）。这些写实而传神、造型自然的作品，体现了浪漫主义激情，是精湛艺术技巧的杰作。青铜透雕作品如《二

豹噬猪铜饰牌》（图 1-2-36）、玉雕《羽人飞马》（图 1-2-37），以及建筑装饰雕塑等。秦汉装饰雕塑，注重圆雕、浮雕与线刻有机结合，手法丰富多样，体现了艺术性与实用性完美结



图 1-2-40