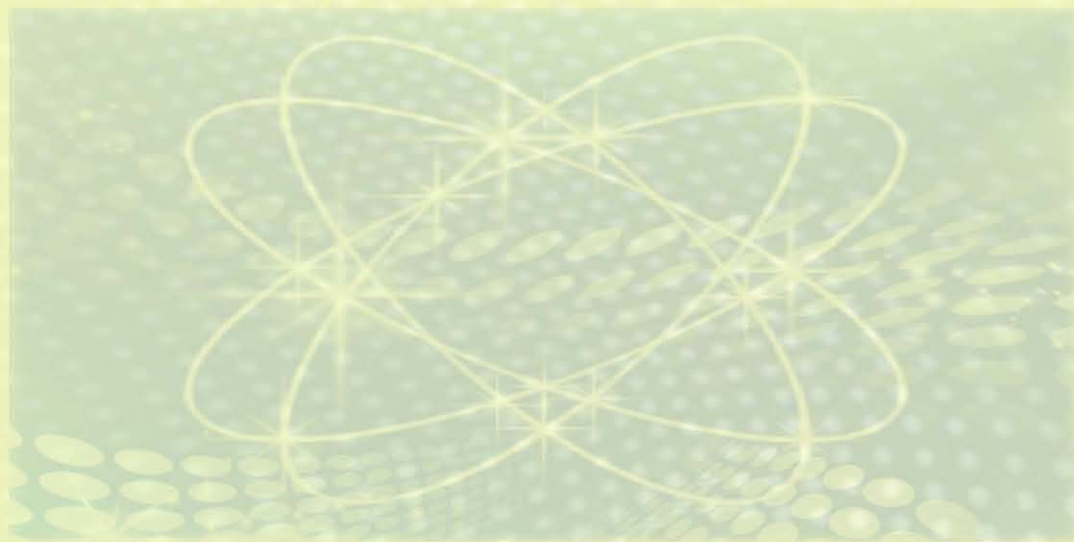


中国当代美术最具潜力画家. 第4辑. 兰晓龙

苏百钧主编 兰晓龙著



江西美术出版社



兰晓龙 LAN XIAO LONG

兰晓龙，1975年生于开封，斋号“听雨堂”。1992年入伍，1999年毕业于解放军艺术学院美术系，师从刘大为、王天胜、任惠中、袁武等先生。2012年毕业于中央美术学院中国画学院工笔人物画专业研究生班，导师唐勇力先生。擅画人物、花鸟兼及山水。作品多次参加全国、全军大型美展并获奖，发表于《美术》《解放军报》《中国政协报》《军营文化天地》《解放军书法美术》等各类刊物。作品多被国家单位、艺术机构收藏。现为中国美术家协会会员、中国工笔画学会理事、文化部现代工笔画院画家、北京美术家协会会员、中国法律基金会艺术委员会委员，总部机关文化干事。

- 1999年 国画《参天松色》入选“纪念张大千诞辰百年书画精品展”
- 1999年 国画《白玉兰》入选“庆祝建国50周年全军美术作品展”
- 1999年 国画《花鸟四条屏》荣获“迎接澳门回归全国诗人、书画作品展”佳作奖
- 1999年 国画《腾》荣获远太杯“战士与祖国”军旅书画大展二等奖
- 2001年 国画《风入松》入选文化部第一届“爱我中华”国画油画大展
- 2005年 国画《高风亮节》荣获全军第一届“全军廉政文化优秀作品展”二等奖
- 2007年09月 国画《冬雪》入选“北京美术家协会第六届新人新作展”
- 2007年10月 国画《双清图》入选全军第二届“全军廉政文化优秀作品展”
- 2009年10月 国画《出击》入选“庆祝新中国成立60周年全军美展”
- 2010年08月 国画《出击》入选“北京第九届新人新作展”
- 2012年05月 国画《春韵》入选“八荒通神——哈尔滨中国画作品双年展”
- 2012年07月 国画《如歌的青春》荣获“庆祝建军85周年全国美展暨第十二届全军美展”优秀奖（最高奖）
- 2013年05月 国画《如歌的青春》参加“第四届全国中国画展”，评为“五年来全国性美展优秀中国画作品”
- 2013年10月 国画《青春足迹》入选中国第十届艺术节——全国优秀美术作品展



钟进士听松图 180cm X 95cm

鐘進士
聽松圖
壬辰
之夏
月於
京
華
聽
龍
力
與



香远图 95cm × 180cm

读画识人

文 / 二月河

兰晓龙，生于七朝故都开封，军旅世家，自小家学渊源，虽处戎马存逸远之情，独好丹青，堂曰：“听雨”，于闹市中听雨，于盛世中抚琴，博览群书，笔耕不止，每及兴处，提笔落墨，莺飞草长，胸怀山水之意。

晓龙笔下花鸟、人物、山水皆师造化。师承伯年之源，取徐渭之意，钩斫皴染，浑圆蓄势，开合有度。余以为，画花鸟者柔弱居多，读其佳作，解索披麻，刚柔多变，气韵闲雅，工巧玉成，兵戈之气溢于纸面，当与多年军旅生涯相承。喜绘人物，画中常有高士，或踱或立，隐有魏晋之风骨。观《竹林听雪图》：画中老者白袍青巾，素简侧目，听雪落之声：“乱枝低积雪，繁叶亚寒风。”寄情寓怀，有七贤之风，正始之音矣。竹为君子，借物言志，应有远逸之情。《野塘秋趣》以宿墨着笔，藏锋敛势，枯笔残水，涸泽蓬花，独一水鸟踞于芦苇之上，凉风之中，左右顾盼；于青冷之中鸟咀一抹鹅黄，平添无限生气，尽现生机。布局严谨，气韵生动，为不可多得之佳作。

苦禅先生曾言：书至画为高度，画至书为极则。其以书法入笔，露藏虚实，枯润浓淡，或秀逸优美、或豪放奇险，独具朴厚、豪放的个人画风。今晓龙师法大家，师造化，求独创语言。常言“夫画，天下变通之大法也……借笔墨以写天地万物。”《苦瓜和尚画语录》。其以抒志为本，以写意为情，藏盛世之风，书大我之神韵也。读画识人，假以时日，可为一代名士。今晓龙嘱余提笔，余以读画之感记之。

继承不泥于古 创新不离于源

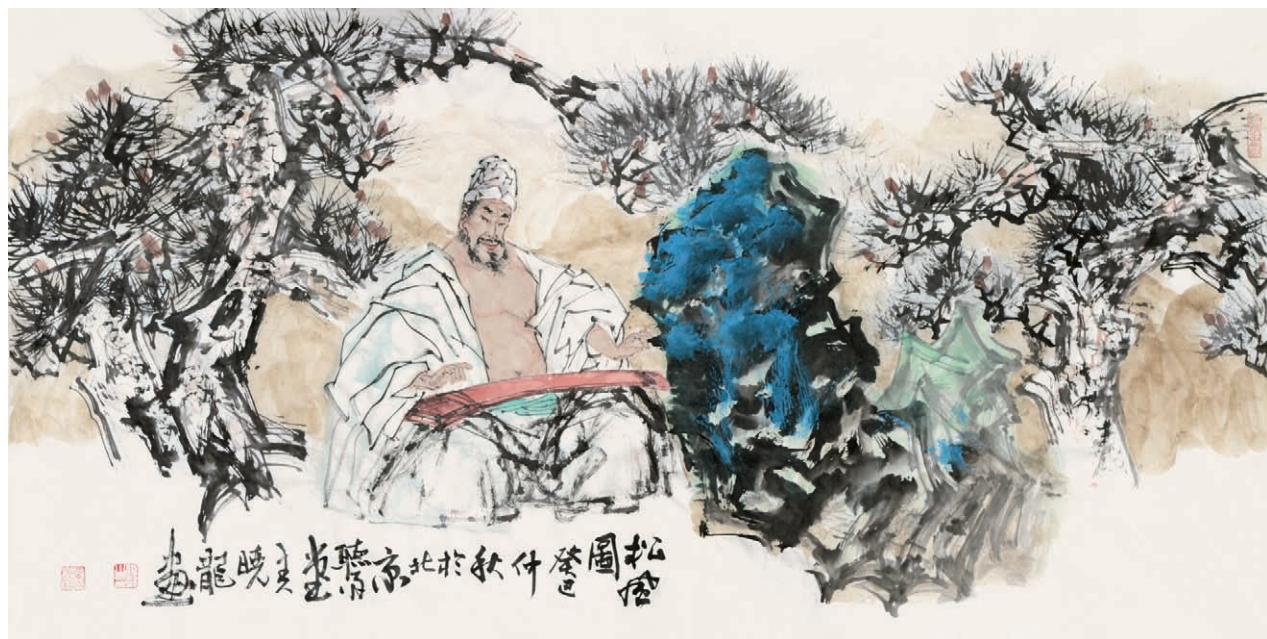
——品味兰晓龙人物画

文化部现代工笔画院院长 王天胜

中国人物画发展到今天，历经沧桑千余年，已成为中国传统文化宝库中的一支奇葩。考察中国人物画的变迁与发展，中国人物画自唐宋以降，颓势渐成，至清末已衰败之极，此势直至近代任伯年、徐悲鸿、蒋兆和开启中国人物画的复兴，方为扭转。绘画是画家精神的寄托，是画家人格思想的再现，是画家表达自己对社会、对人生的看法，更多是画家的寄寓和情感的抒发。

民族文化是我们的根，它不会束缚我们，而是给我们以营养，作为当代人，关键是走进去还要走出来。正如潘天寿先生在《听天阁画谈随笔》里说：“名家必通承革之变。”晓龙深知，通的前提是继承，必须钻研理解传统的精髓，在继承传统的基础上还需有变革的勇气，跟上时代，推陈出新，又不失传统的韵味。在绘画艺术的天地里，晓龙可以说是幸运的，先后毕业于解放军艺术学院、中央美院，接受规范严格的基础训练和创作实践，作为一个优秀的人物画家，他坚实的造型功底，训练有素的笔墨修养与技能，以及深厚的书法功底，学古而不泥古，造型准确生动，在人物画坛流派纷呈、新旧不一的今天，其作品颇具清新之感。

晓龙的工笔人物画，注重从传统中吸取智慧，从现实生活中搜寻素材，钟情于古典工笔人物画的气韵、用线、设色，并借鉴西画中严谨扎实的造型技巧，作品呈现出工整现代、细谨飘逸的风格。画好一幅作品，不仅要有全面的艺术修养、精到的笔墨技巧，更要有深厚的生活积累和真切的内心感悟，晓龙用心对待生活，真情直面身边事物。细读其工笔人物画作品，钩线遒劲，设色雅逸，无论是现代工笔人物创作，还是古代工笔仕女，笔下的人物灵动鲜活，蕴之神韵，柔美大气，气质典雅，超凡脱俗，给观者带来一种美的艺术享受，使观者过目不忘。晓龙创作的《如歌的青春》，采取传统工笔绢本表现形式，精细描绘身着戎装靓丽的女兵形象，尽显飒爽英姿，绿色的军装和淡绿色的背景和谐统一，使画面更加恬静，映衬出当代女兵阳光向上的青春气息，作品以普通的一个场景反映出女兵的军旅生活不只是铿锵玫瑰，从军的道路还是一首春天的歌。此作品在中国美术馆一经展出，就受到业内人士和观众的好评，荣获第12届全军美展最高奖。



听松图 65cm × 138cm

讲究线条美是传统中国画造型原则和审美取向。晓龙笔下的仕女形象，根植于传统文化和古典诗韵中，融汇了造型、色彩的现代观念，用线准确娴熟扎实，既有传统古韵，又有现代新趣。其中一幅工笔仕女画《香远益清》，被中国国民党副主席洪秀柱女士收藏。

晓龙文雅中透着憨厚，他的水墨人物画在清新、淡雅中透着一股灵气、一股书卷气。他始终铭记中国传统人物绘画“神形兼备”“以形写神”的古训，笔下水墨人物，受益于扎实的素描造型基础，力图将传统绘画表现手段与西画中结构性的画法相结合，丰富了绘画语言，强化了视觉张力，故其人物作品造型准确，生动传神，笔法疏朗，神态各异，特别是他笔墨相互为用，笔中有墨，墨中有笔，一笔落纸，既状物传神，又抒情达意，显现个人风格。晓龙深知，如一味墨守成规，沉泥于古人笔法，不能自成风格，必然是死路一条。从他的水墨人物画作品中，我们不难看出，他大胆破格，自创语境，其人物画将线条描绘与写意相结合，使笔下人物眉眼传神，衣饰飞动，呼之欲出。其水墨人物画代表作《山静松声远》，画面简洁朴实，神情丰富，章法新颖，古拙却不失灵动，人物线条如行云流水，而湖石的线条却圆润稳健，意趣奇石，久看不厌。其精心创作的《静心品茶·音律和谐》，图中瘦松数株，山石数块，两位仕女抚琴演奏，两位高士对坐品茶，紧紧抓住人物传神的眼神、手势、身姿与重要细节，主次分明，顾盼呼应，挥洒高妙，此件作品被中国国民党党部收藏。

晓龙画斋为“听雨堂”，他的解释：“于闹市中听雨，于盛世中抚琴”，惟一的喜好就是在京城闹市展卷读书，纵情笔墨，实属难得。艺术大师齐白石说：“画者，寂寞之道”，愿晓龙在浮躁喧嚣的当下，坚守宁静淡泊，耿介拔俗中勤奋耕耘，拾级再攀。

二〇一三年六月于北京紫竹桥畔人济山庄



如歌的青春 230cm × 190cm



如歌的青春
局部



红烛颂
180cm X 95cm



春思
170cm X 120cm





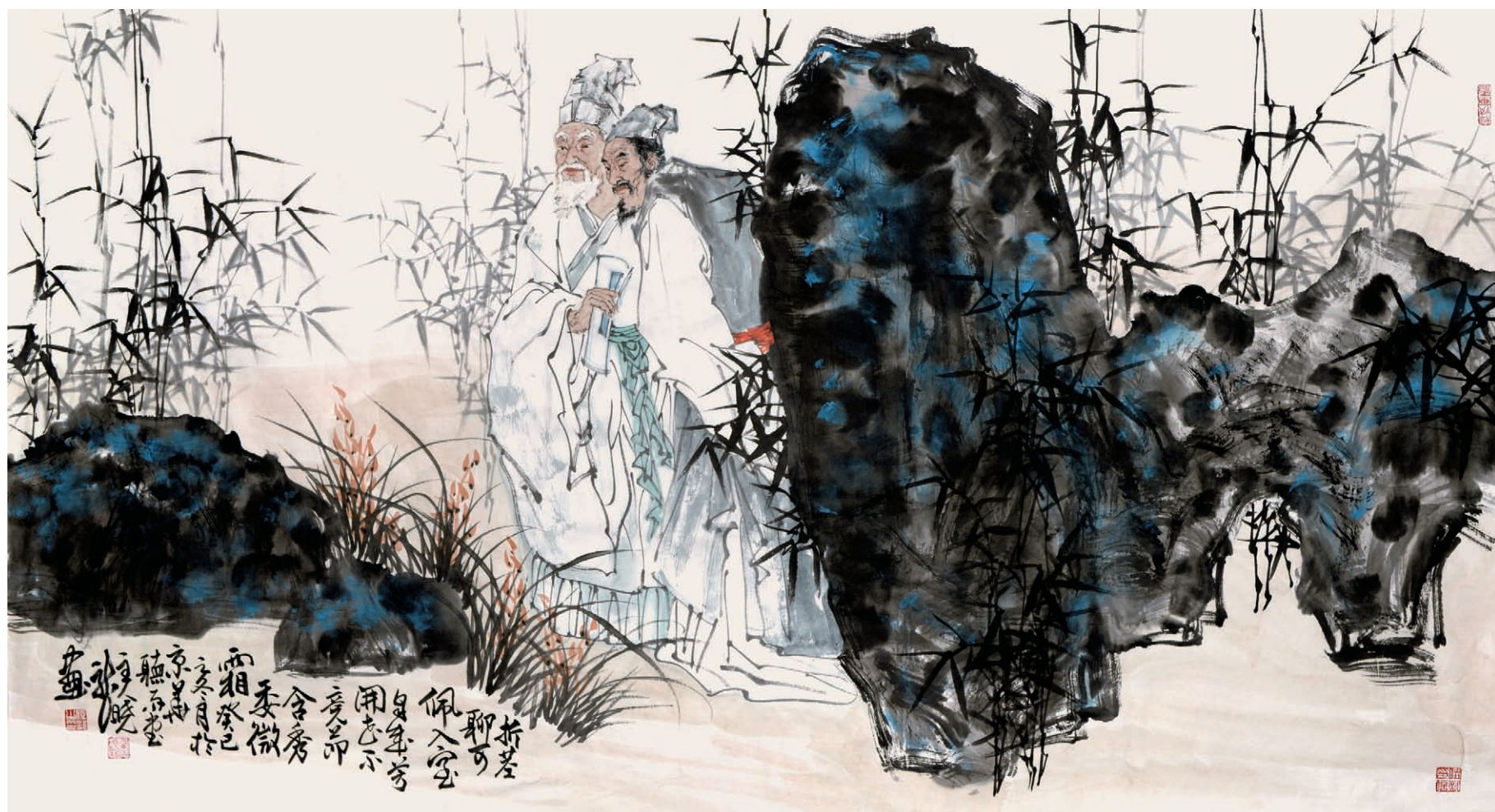
竹林七贤 145cm × 547cm



香远益清 130cm x 60cm



和风
180cm x 80cm



兰竹双清 95cm × 180cm



兰竹双清 局部

自爱新
梅好行寻
一徑斜不
教人扫石恐
損冰花
甲午之春
月於北京
曉龍畫



自爱新梅好行寻 65cm × 65cm

