

喉科秘旨

上海錦章書局印行

喉科秘旨

全書一册
印數1—2000

吳氏合編
張

出版·發行

錦章書局

上海大倉路135號

印刷

聯義印刷所

上海安慶路331弄14號

1954年4月重版

定價人民幣2,500元

喉科秘旨目錄

總論

喉症分經

咽喉治法要論

四絕症

十六絕形

巴蜀傅氏重鐫

脉式

針穴

吳氏咽喉二十四大症歌訣今存二十二症

喉痺

喉閉

纏喉風

噎喉風

啞喉風

弄舌喉風

爛喉風

單乳蛾

雙乳蛾

喉癰

牙疔

牙宣

木舌

重舌

重腭

走馬牙疳

痧痘口疳

螞蝗疔

連珠風

陰虛喉風

楊梅喉癬

咬牙風

張氏七十二症治圖說

咽喉門十一症

簾珠喉

噎食啞喉

內外腫喉

風熱喉

紫色虛喉

喉癬

喉疳

飛揚喉

虛啞喉

聲啞喉

爛痧喉

乳蛾門七症

雙乳蛾

單乳蛾

爛乳蛾

風寒蛾

白色乳蛾

石蛾

伏寒喉蛾

喉痺門七症

爛喉痺

白色喉痺

寒伏喉痺

雙喉痺

單喉痺

淡紅喉痺

走馬喉痺

喉風門十二症

內腫鎖喉風

纏喉風

匝舌喉風

虛爛喉風

白色喉風

酒毒喉風

勞碌喉風

酒寒喉風

腫爛喉風

肺寒喉風

辛苦喉風

淡紅喉風

喉癰門十一症

伏寒喉癰

腫爛喉癰

淡白喉癰

大紅喉癰

聲啞喉癰

單喉癰

外症喉癰

兜腮喉癰

舌上癰

舌下癰

上膠癰

舌門十三症

木舌

白腫舌

爛邊舌

紅點紫舌

純紫舌

座舌蓮花

重舌

蓮花舌

焦黃舌

舌上珠

舌下珠

左雀舌
右雀舌

小舌門五症

胃火小舌

胃毒小舌

積熱小舌

純白小舌

懸旗小舌

雜症門八症

松子喉疔

走馬牙疳

喉單

喉菌

喉瘤

又喉瘤

左陰瘡

右陰瘡

張氏湯藥列方

吳氏丹藥列方

喉科秘旨卷上

張氏原本

巴蜀張氏重鑄

總論

夫左為咽屬胃右為喉屬肺乃一身百節之關呼吸出入之門內經云一陰一陽結而為痺一陰者手少陰君火心之脉氣也一陽者手少陽相火三焦之脉氣也二脉共絡於喉氣熱則內結結甚則腫脹甚則氣痺痺者不仁之謂此喉痺之所由名而乳蛾喉閉纏喉等症皆痺類也吳氏有風寒火溼毒虛之別治風火相搏或寒暑相聚其症變幻不一如漫腫而多痰風與溼也淡白而牙緊風寒也紫色不腫而爛者風伏寒也紅腫而脉浮者風火也脉沉實爛而不腫者毒也脉細數而浮者虛火也脉細而緩者虛寒也六者之象可類推也大凡初起之症診右寸洪緊肺風也兩關浮數胃火肝風也左寸浮洪心火也右寸沉遲肺伏寒也右寸沉細肺伏熱也右尺洪大三焦火旺也左尺浮洪而有力腎虛火炎也六脉大略論治俱可用六味湯加減症若凶險脉宜細診再察形窮原對症用藥自然可愈經云神聖功巧不過望聞問切細心推詳庶無差誤耳

張氏說

喉症分經

喉有二孔左為咽屬胃納食之關右為喉屬肺納氣之關口內上腭屬胃陰下腭屬脾陽舌之中屬心四圍屬脾舌根亦屬心小舌又名蒂丁屬胃喉之左右舌根屬肝外兩耳垂下亦屬肝

喉症分經
台去要論

牙根上屬胃下屬脾舌胎白主寒黃主熱焦熱甚黑熱極凡舌胎不單論色但有津者非真熱不可概投涼藥宜引火歸原大舌邊乃脾火可用清涼之劑喉癰地位屬肝再連內寸許或爛或腫俱屬脾胃火毒之症結毒亦有之但結毒者兩關脉必沉兩關脉浮非結毒也此分經大略再考圖形便悉

張氏說

咽喉治法要論

醫者當審其病由參之時令必須大湧其痰去痰之法先備溫水使病人漱口如點刺或吹藥令其垂頭流去痰涎俟痰涎少止仍以溫水頻頻漱之

如衰弱人及病勢重者須要着人扶好或用銀針刺其患處風熱則散之火症則清之甚者下之陰寒者溫之若初起驟用寒涼之藥則上熱未除中寒復生其毒乘虛而入即喘不休死不救矣大抵風熱症十之七火症十之三寒症十無一二也

病昏沉痰多氣急飲食不進發熱不退牙關緊閉脉息微弱者症必重

人事不醒痰氣上攻聲如雷噎食眼張天柱倒陷面墨色焦鼻如烟煤張煽不定目睛突出汗發如雨咽喉乾痛聲啞無痰手足麻至膝蓋發喘及呃脉息如絲乃死症也

臨症用藥生死反掌醫者不可懷希冀之心故意延挨病者不可起懈怠之念以致決裂古云走馬看咽喉不待少頃者即此謂也

遇症用藥後痰少腫退即愈如已潰用藥後越兩日即可進飲食者三日後無不收功

喉癰用藥後患處要變紅色知痛癢有津液潤澤者可治
用刀針須向自己勾來不可向病人人口內剔去

咽喉忌下刀之地有四處
嚨化 啞門穴 喉關兩拗上 舌下筋

若用刀其刀頭上須醮已藥或亥申藥處不作痛

臨症先診其脉象輕重後看其患處深淺若脉絕脉怪脉死則毋須用藥矣因毒已入腹非藥
力所把挽回也纏喉風及陰虛喉癰二症最險而難治至危而不易識纏喉風內外無形其患
在關內上面有紅絲如未入心尚可用藥已入心則不治凡遇此症宜早治在一日半日之內
可保無虞陰虛喉癰如癆蝦皮形有青白點子高低大小狀如暑天瘡子其症雖危延日最久
或一年半載而死或一月或半月而死如起病數日之前治之十症可得九愈

看喉腫處其色變紅者即成膿之候可不刺而自潰也喉症用糯米泔水或甘桂湯或薄荷湯
俱要溫和為主山查焙燥磨細末煎藥內可加一撮乃消腫去毒治咽喉之要藥也
病人壯者藥可猛弱者攻宜緩

動針不可傷小舌要緊

夜晚看症宜倍加細心藥用六味湯天明復看再為加減

凡針舌下兩邊青筋血紅生血黑死服宜清 消痰解毒之劑 以上四條張氏說

四絕症

以上十四
茶吳氏說

走馬喉風 鎖喉風 走馬牙疳 纏喉風
 此皆凶險之症若不吐不瀉針之無血藥不能入皆為不治慎之慎之

十六絕形

舌捲囊縮 角弓反張 細汗如珠
 吐血喉癰 六脉沉細 聲如鋸拽
 脉細身涼 兩目直視 壅痰氣塞

十指無血 啞喉噎食 喉乾無痰
 大便不通 鼻撮唇青 天柱倒塌
 喉菌不治

左手脉式

心脉悠揚緩散

寸

心包絡 小腸

肝脉沉而弦長

關

肝 膽

腎脉虛細而宜大

尺

腎 膀胱

凡診脉一呼一吸四五至者平和脉也
 三至為遲六至為數病脉也

右手脉式

命門脉緩而悠揚

尺

命門 三焦

脾脉緩而散大

關

脾 胃

肺脉浮濇而短

寸

肺 大腸

脉遲則寒脉數則熱細緩則虛寒細
 數則虛熱六脉一理

針穴凡六穴應病行針

頭面		頰車穴	在耳垂下八分	足陽明胃經
右手		少商穴	在大指內甲角	手太陰肺經
		中冲穴	在中指內甲角	手厥陰心包絡經
		少冲穴	在小指內甲角	手太陽小腸經
		商陽穴	在食指內甲角	手陽明大腸經
左手		關冲穴	在無名指外甲角	手少陽三焦經

吳氏咽喉二十四大症歌訣今存二十二症

喉痺

鬱火攻兮喉痺成或生左右小棋形鮮紅酒毒光如鏡癰在喉間風熱勝

其症形小而圓初起或消或刺皆可如其色紫紅平塌光如鏡者不可刺宜內消因其毒發

於本源故也

喉閉

積熱風痰欲閉因生血泡在喉間忽然壅塞櫻桃似點刺流涎病即安

其症宜發表清熱先用針點後吹子丑二藥

纏喉風

惡寒惡痛名陰毒內外無形氣短促胸前紅腫足多寒若見紅絲針貴刺藥宜發表吹藥先用已藥如見紅絲即刺斷再用子藥

噎喉風

此症謂之飛絲毒口中發泡丑藥覆燥極點痰熱在心忽然噎食終非福

用針挑破血泡後上丑藥兼吹子藥煎藥宜清熱祛痰

啞喉風

啞瘡喉症犯咽隔口不言兮牙關塞面紫唇青冷涕流風疎痰降即無厄

其症牙關緊閉先用已藥後用申藥前後抹之風痰去盡為度煎藥先發表後清熱

弄舌喉風

體發熱兮口內腫舌出頻將兩手弄筆針患處去痰藥解毒疎風清熱壅

用三稜針刺破少商穴先用已藥後用子藥

爛喉風

爛喉風症頻頻熱唇若塗硃口內裂看其患處淺和深藥宜子丑兼調攝

子丑二藥和勻上之再用已藥收功煎藥宜清熱

單乳蛾

喉內腫如桃李形或左或右單蛾名此症早治可速退痰消毒散自然平

此症不論已成未成皆可刺其形大而長初用已藥後用子丑二藥收功煎藥先發表後清熱

雙乳蛾

雙蛾兩兩生喉間關上輕兮關下難氣吹好似紅李子輕消重刺去風痰

形與雙單蛾同刺不論已成未成先吹已藥不退再點子藥煎藥先發表後清熱

喉癰

七情鬱結病成癰六日之內可刺膿不治須防成冷瘻已申藥到定收功

其患在喉嚨化合後之正中到四五日後可刺早刺防復腫未刺前及未潰前吹藥先用已

字後用申字潰後用子丑二藥煎藥先發表後清熱

牙疔

太陰脾土足陽明二人交攻疔即成患在牙齦如豆大挑針點破即安寧

先用申藥後用子藥

牙宣

此症起時因胃熱壅而宣露常流血藥吹酉未即能除清胃煎來功奏捷

先用子藥後用酉藥未藥二種止血煎藥宜清胃火

木舌

舌病心經受風熱忽然腫破口難說看時左右共宜針藥用柅連火氣滅吹申藥看紫色處用小刀點之出血後吹子藥

重舌

蓮花之症看如何三舌攢在舌底疴戍藥頻搽宜更點清心瀉火莫蹉跎用申藥吹之不退再用戍藥上三症用清熱解毒煎藥

重脣

體雖不熱獨心勞舌上生來似小桃藥用黃連解毒飲吹宜冰片不須刀

用午藥吹之

走馬牙疳

小兒疳症屬於脾黑腐沿開臭不宜子丑合參兼卯藥穿腮落齒總難醫

先用米泔水洗淨或溫熱水洗藥用子丑和勻敷上如不應乃險症也煎藥解毒

痧痘口疳

痘餘痧後口生疳爛在牙齦痘毒傳若是見痧生滿口須從心胃二經參

吹子丑卯藥煎藥宜瀉心胃二火

螞蝗疔

疼而微白螞蝗疔膠上生來韭菜形內不腫分發寒熱速宜針刺自然平
用申藥點去惡血後上子藥煎藥有表發表無表解毒瀉火

連珠風

兩坎深處患連珠初起沿開白色餘日久漸成八九點藥和子丑病當除
和勻子丑已藥吹之兼上寅藥煎藥宜清熱解毒

陰虛喉風

癰症原來因損肺斑生苔癰若蝦皮時時發熱頻頻嗽面赤聲嘶病可虞
其症虛弱不宜發表須用滋補兼解毒上半月痛甚者乃氣虛下半月痛甚者乃血虛吹卯
藥並上丑酉二藥如日久不減者不治

楊梅喉癰

楊梅結毒癰由生片白喉中穢氣聞白色變黃纔可治酉隨子丑共追尋
和勻子丑二藥吹入後用酉藥收功煎藥宜解毒

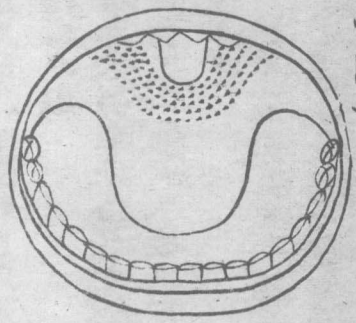
咬牙風

咬牙即是鎖喉風毒在牙齦胃火攻不治恐成牙漏症開闕辰藥子收功
先用辰藥擦牙齦縫中如腫不退再用子藥煎藥宜清熱解毒

張氏咽喉七十二症治圖說

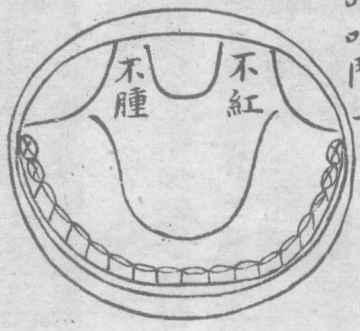
咽喉門一凡十一症

喉珠簾



喉啞食噎

咽喉門二

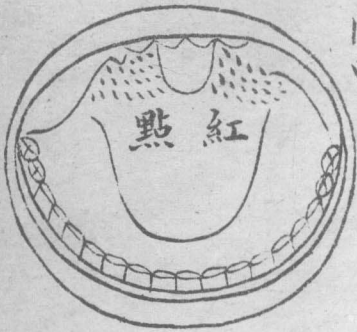


簾珠喉滿喉如白網細狀兩邊微腫根有白點帶紅色小舌紅腫嚙水大痛此症因鬱積熱毒而發其脉兩寸浮洪兩尺亦數大而洪此上盛下虛之症也宜清火用六味湯加鹽炒黃柏二錢酒炒黃芩二錢鹽炒知母二錢熟石膏五錢山豆根二錢鹽炒元參二錢山梔一錢木通一錢生地二錢服一劑來日再加連翹三錢紫花地丁三錢熟地二錢丹皮二錢草河車二錢川連一錢金汁一盅或煎柏枝汁一盅冲服乃妙外吹藥六七日可愈

噎食啞喉此症因伏邪在肺聲啞噎食六脉遲細甚屬陰症余曾治一人年二十患此三年飲食少進病在將危余診視再三病雖久脉尚有根或可治用六味湯加麻黃三錢桂枝一錢蘇葉三錢木通一錢細辛二錢白芷一錢訶子二錢皂核三錢姜炒半夏二錢連服五六日病雖退而聲啞未除換加桔梗一兩訶子七錢甘草七錢薄荷一錢以上俱童便炒麻黃一錢煎數沸噎嗽徐徐嚙下服十劑乃愈後服補藥健脾

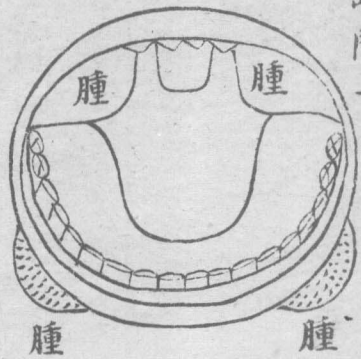
風熱喉

咽喉門四



內外腫喉

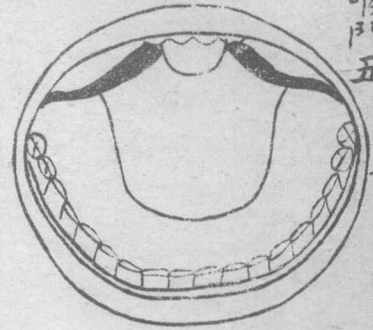
咽喉門三



風熱喉此症感風熱而起滿喉發細紅點根帶淡白舌下兩邊三四塊六脉洪緊用六味湯加益炒元參二錢酒炒黃芩三錢山梔一錢花粉一錢一服可愈外用吹藥兼服八仙散

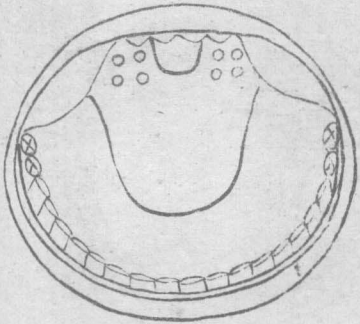
內外腫喉此症生於喉關之下陰陽相結內外皆腫或有爛斑火鬱之症用六味湯加炒黃芩三錢熟軍五錢海浮石二錢外吹藥來日換加丹皮一錢牛生地二錢酒炒黃芩二錢生石膏三錢炒山梔一錢木通一錢即針少商陽兩手四穴如背寒加羌活胃泛加葛根栢枝汁亦可漱之

紫 色 虛 喉



紫色虛喉間紫紅久之變爛如生漆色因初起早服寒涼之藥故也此症肺胃伏寒平而不腫飲食難進吐出乃腐肉者宜急治之如誤認為火熱之症反以三黃犀角羚羊等藥則吃成死症矣余見此等紫色之症不論名色喉間絕無影形滿喉皆紫脉緩身涼者用六味湯加細辛五分葛根一錢蘇葉一錢白芷川芎麻黃各一錢服後紫變為紅換加鹽炒元參二錢酒炒黃芩二錢花粉二錢即愈

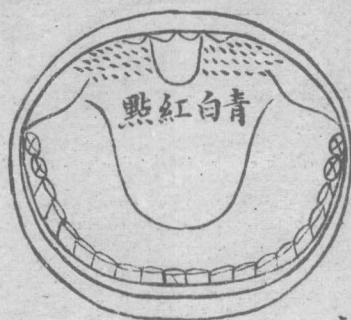
喉 癰



喉癰此症因腎虛火旺發癰於喉不腫而微紅上有斑點青白不一如芥子大或針孔菘豆大每點生芒刺入水大痛喉間聲啞咳嗽無痰六脉細數者用知柏地黃湯兼四物湯加麥冬炒元參鹽炒女貞子枸杞人參洋參二參或前藥不用入丸首烏阿膠各二錢十服後用附桂八味丸加女貞枸杞二錢淡鹽湯下每服四錢加前知柏地黃湯服後不應酌加附桂每服各一錢冷服此引火歸原之法也如六脉洪數恐難脫體外兼用吹藥治之

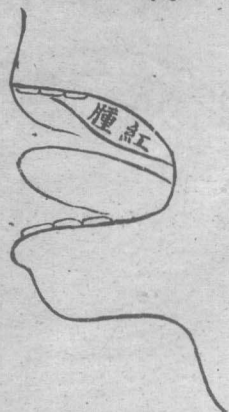
咽喉門七

喉疳



咽喉門八

飛揚喉



喉疳此症腎虛火旺沸騰上部而發喉間上脛有青三紅點平坦無刺故名喉疳聲不啞不咳嗽兩尺脉虛者是也先用六味湯去荊防蚕三味加鹽炒元參一錢酒炒黃芩二錢丹皮二錢生地二錢鹽炒山梔一錢鹽炒水拌再炒女貞錢半鹽炒知母錢半男加龜板五錢女加鼈甲五錢服五劑或十劑如不愈再加附桂各三分另煎入藥冷服愈後合附桂八味丸加元參知母女貞枸杞各葯俱鹽水炒服一料可愈外用吹藥

飛揚喉此症風熱上壅上脛紅腫氣不能通噦物不下從小舌中飛揚滿口此係凶惡之症急針患處出血洩氣吹藥內服六味湯加連翹葛根黃柏山梔木通各一錢生石膏四錢一二服可愈