

Business Space Design

商業空間設計

Space Imagine Originality Structural mechanics

Interior
Architecture
Design

「商業空間設計」意在表達屬於設計者的意圖及其對空間使用上的詮釋，在這些案例中商業使用的俗不可耐，反而有了一種詮釋的機會，而這也滿足了商業空間的機制找尋創意的需求。例如在專輯中收錄的九件辦公空間作品中，設計者不僅處理機能，更從公司的業務特色找空間使用的創意，這是一種進步，顯示了設計者的專業態度，其他如餐飲空間、髮廊、珠寶展示及服飾店……等較個性化的商品陳設空間設計也都強調了個性化的小眾特色，這也是本書的主要編輯目的。

美工科技

Business Space



商業空間設計

出版者 美工科技有限公司
發行人 趙聖亞
發行所 台北市中山北路七段14巷19號B1
電話 02-2874-2772
傳真 02-2874-2704
郵政劃撥 19357686
網址 www.diy3d.com.tw
E-mail xixun@megaviz.com
封面設計 楊適豪

印刷所 立雄彩色印刷股份有限公司
地址 台北市延平北路七段106巷327弄23號-1
電話 02-2810-3188
法律顧問 蕭雄淋律師
地址 台北市羅斯福路二段105號9樓
電話 02-2367-7575

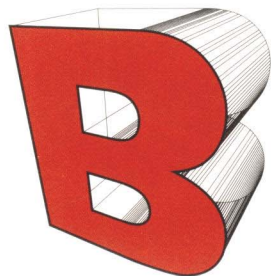
初版印刷 2002年06月25日

※本書由台灣建築報導雜誌授權美工科技專案發行大陸地區

版權所有  請勿翻印

本書如有缺頁、破損、裝訂錯誤保證退換

定價/新台幣**600**元整



商 業 空 間 設 計

Business Space





Business Space

商業空間設計 □ □ □ □ □ □ □ □

■ 目錄 CONTENTS

專題 EDITORIAL

04 當前台灣商業空間的使用設計創意

辦公空間 / OFFICE SPACE

10 「遠見21」科技大樓門廳及頂層會議中心

18 元富證券

28 台灣奧斯特股份有限公司廠辦中心

36 JREX

44 華彩網路軟體顧問股份有限公司

54 英商雅威數位國際股份公司

62 財團法人醫藥品查驗中心

74 動象室內設計公司辦公室

84 華泰電子企業總部大樓會議中心

餐飲 RESTAURANTS AND CAFE

- 94 都會餐飲空間—境界複合式餐廳
- 102 台中豐鑽餐廳
- 110 Opus 2K
- 120 泰平天國

髮廊空間 HAIR SALOON

- 132 凱加髮意設計群
- 142 NOW HERE

牙科診所 DENTAL CLINIC

- 152 新禾齒科
- 160 微笑齒科
- 168 48-18 Sun Dental Clinic

展示空間 SHOW ROOM

- 178 Matteograssi
- 188 GOZLI.COM
- 196 UNICOND OFFICE
- 204 Excel-Lite Showroom
- 214 我的廚房期艦店
- 222 AVEDA台中新光三越

珠寶展示 JEWELRY STORE

- 228 小雅屋
- 238 一品行創意珠寶

服飾店 FASHION BOUTIQUE

- 246 第e婚禮
- 254 KAEP A服飾店

264 溫慶珠流行實驗室

預售屋 MODEL HOMES

- 272 上景水花園
- 280 樁山先生

俱樂部 LEISURE CLUB

- 294 富邦米蘭親子俱樂部
- 304 上海南溪俱樂部
- 312 自然美生活館



當前台灣商業空間的使用設計創意

就建築及空間設計而言，我們一向認為設計是在解決建築及空間型態與使用的問題，「型態」與「使用」因此成為主導建築空間設計發展的主要因素，二者成為共生，甚至無法分離。尤其在機能主義的導引下，從廿世紀初美國芝加哥建築師沙利文（Louis Sullivan）的名言「形隨機能而生」（Form Follow Function）的激勵下，機能至上成為往後數十年，建築空間設計的主要議題所在，也因此建築空間設計的學習過程中，依型態而區分使用特色與機能成為一種極為「中性」的學習過程。建築空間因此逐漸失去其作為「個別」存在的基本角色，導致於建築空間設計的學習成為一種「資料集成」式的分類學習，對於形塑設計的創意因此集中於「造型」，更使得建築空間設計真正的「裡外不合」。



其實，建築空間設計過程中，關於機能的討論是相當中性、理性、機能甚至可以運用科學的方式做相關的研究，「機能」對大部份的建築設計工作者而言，是一種不容懷疑的已知。然而，對設計者而言，對約定俗成的機能觀念在無法檢驗其正當性的同時，其專業的獨立思考能力也因此變得不夠完整，使得設計的結果是一種“片面”方式的存在。舉例而言，從一般民眾在購屋後對於原設計平面空間的“再處理”，比例之高令人難以置信（非官方正式統計超過80%），再好的建築師做得再好的平面空間設計仍難與一般民眾的空間使用認知取得信任與平衡，於是陽台被改為室內空間，窗戶加上鐵窗……，非因中性機能所涵蓋的破壞性因素一一出現，使得合理的設計成為非法的違建，這在台灣已是一種常態，姑且不從建築管理的角度來看，設計專業工作者似乎有必要重新檢視，可能已經是根深蒂固的空間設計觀念。

在晚近的建築空間設計案例中，我們逐漸明瞭，設計創意的突破已不在於如何展現新造型，而在於如何發展符合生活創新過程中的空間使用與整合的計劃，這個計劃具備足夠自主與自足，而計劃本身的組合是疊加的而不是單一性質的，所以計劃本身可轉換的設計資源、構想甚至解決方式都充滿了挑戰，設計也就具備了必要的爆發力，建築空間型態（Building Type）與建築空間設計計劃（Design Programming）彼此之間存在著即分離又可結合的曖昧狀態。我們可以以目前最普遍存在的咖啡連鎖店為例，即可發現，這些連鎖店可以在任何區位中的建築型態中存在，他們的空間使用策略完全不受建築空間型態的限制，反而在這個過程中製造出更多的空間使用趣味與特色。在老市區中，長條店屋的空間設計與使用；在新市區

中，大而且明亮透明的玻璃空間使用，在在都顯示出其空間設計與使用計劃的彈性，也因為如此，我們開始看到空間設計的核心議題就是如何擬定發展出可以鼓勵空間設計創意發生的空間使用計劃，而把「使用」發展成「創意」，也就成為當代建築空間設計專業者與過去最大的差異，同時也是一種進步所在。而當我們意圖把「差異」視為「進步」的動機之時，我們因此可以據此理解當前台灣商業空間的特色了。

《室內建築Ⅲ》這本專輯系列的作品書籍，如今已出版三本了，前二本專輯中討論台灣的住宅空間設計，在住宅的設計中，我們還無法清楚感受到將「使用」當成「創意」的設計結果，但在第三本專輯中所策劃的「商業空間」案例中，從編輯的企圖而言，我們意在表達較屬於設計者的意圖及其對空間使用上的詮釋，在這些案例中商業使用的俗不可耐反而有了一種被詮釋的機會，而這也滿足了商業空間的機制找尋創意的需求。例如在專輯中收錄的九件辦公空間作品中，設計者不僅處理機能，更從公司的業務特色找尋空間使用的創意，這是一種進步，顯示了當代建築工作者的專業態度，其





他如餐飲空間、髮廊、珠寶、展示及服飾店.....等較個性化的商品陳設空間設計也都強調了個性化的「小眾」特色，甚至如牙科診所，也有了較大的空間及視覺感受上的改變。最近廣受的親子休閒俱樂部及早已成為台灣城市景觀特色的「樣品屋」都成為展現小眾個性化空間設計議題的重點所在。

《室內建築Ⅲ》的出版象徵著這個系列主題對台灣空間設計作品的全面性關懷，正如對台灣的建築觀察是一樣的，台灣的空間設計如果忽略了商業空間的觀察，則對台灣的空间設計研究將是見樹不見林。而本期的雖以「商業空間」為名，但更正確的說，我們的編輯企圖在於呈現「小眾且個性化」的商業空間，我們相信，在以上的企圖中，我們清楚的發現並且感受到台灣空間設計專業工作者的潛力及較真實的台灣，而這些案例設計師的作品正具體說明了我們的企圖。



辦公空間

Office Space



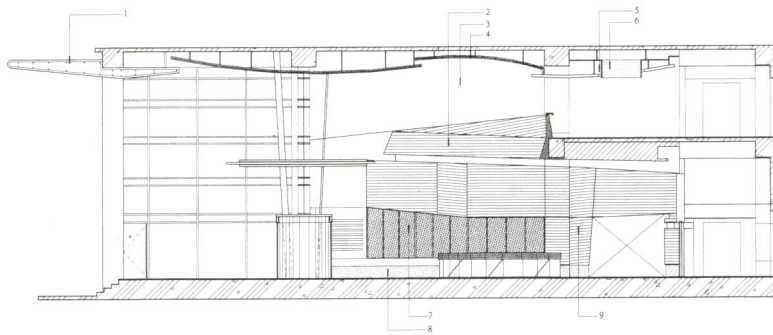
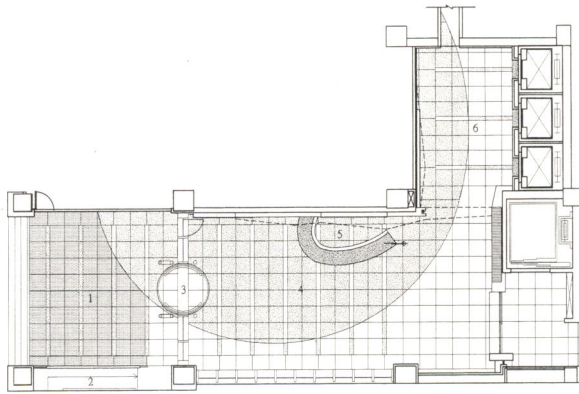
「遠見21」科技大樓

門廳及頂層會議中心

整體的設計概念聚焦在一個「事件」：飄浮與物件之間的流動。L型的大廳挑空至2F的辦公室梯廳及廊道弧型，開展並貫穿入口與電梯出入口的地坪鋪面及壁面雕塑體，整合了懸浮的入口碟狀自動門，飛揚至2F夾層的弧型天花，轉角發亮的服務台造型及挑空景主宰性的紅色橢圓物件。

地面層門廳

- 1 騎樓
- 2 殘障坡道
- 3 圓弧自動門
- 4 接待大廳
- 5 接待櫃台
- 6 梯廳



地面層門廳剖面

- | | |
|-------------|-------------------------------------|
| 1 鋁板雨遮 | 7 SUS#304 3t 毛絲面不鏽鋼沖孔板 (孔徑3分, 間距2分) |
| 2 木座牆板貼胡桃木皮 | 8 大理石踢腳板 |
| 3 牆面刷水泥漆 | 9 牆面木作封板貼胡桃木皮 |
| 4 企口鋁板天花板 | |
| 5 天花板內藏燈 | |
| 6 天花橢圓垂板噴漆 | |



作品名稱：「遠見21」科技大樓門廳及頂層會議中心

設計單位：太一國際設計+朱柏仰

空間類型：科技業廠辦

座落位置：台北市內湖港墘路

業主相關要求條件：科技意象之公共使用空間

面積：地面層門廳83坪、夾層梯廳45坪、頂層R1-51坪、R2-51坪

建 材：石材、鐵件、沖網鋼板、胡桃木皮 / 八口木皮

設計時間：1998.2~1998.4

施工時間：2000.2~2000.6



這個作品呈現了一個新建科技大樓於建築計劃與室內空間在設計流程中，從初步方案至定案作完整整合的策略成果。位於大直的隄頂大道與瑞光路間港墘路旁的新建大樓，整個建築造型與地面層的門廳入口與基地環境的對應關係成為大樓整體意象的重點。門廳對外的透明性與門廳本體三度空間的整體呈現，即為設計策略上的重要議題。

整體的設計概念聚焦在一個「事件」：飄浮與物件之間的流動。L型的大廳挑空至2F的辦公室梯廳及廊道弧型開展並貫穿入口與電梯出入口的地坪鋪面及壁面雕塑體，整合了懸浮的入口碟狀自動門，飛揚至2F夾層的弧型天花，轉角發亮的服務台造型及挑空景主宰性的紅色橢圓物件。本案的設計策略非常堅

定的落實在一件事：即科技大樓公共門廳全新的空間體驗。

頂層的會議中心享有屋頂露台之空間及遠景視野。因此，在公共的會議空間中引入露台空間與視野成為主要的設計概念。呈現室內外穿透感的廊間主導梯廳至會議空間的主軸空間，對外的金屬遮陽板設計不僅提供遮陽、斷熱之功能，

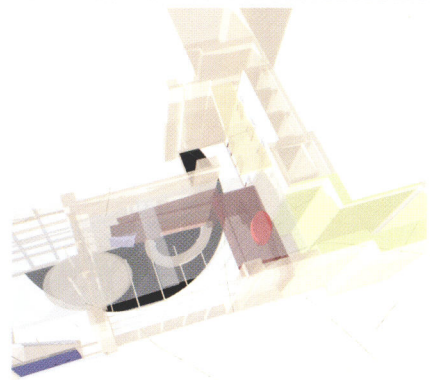
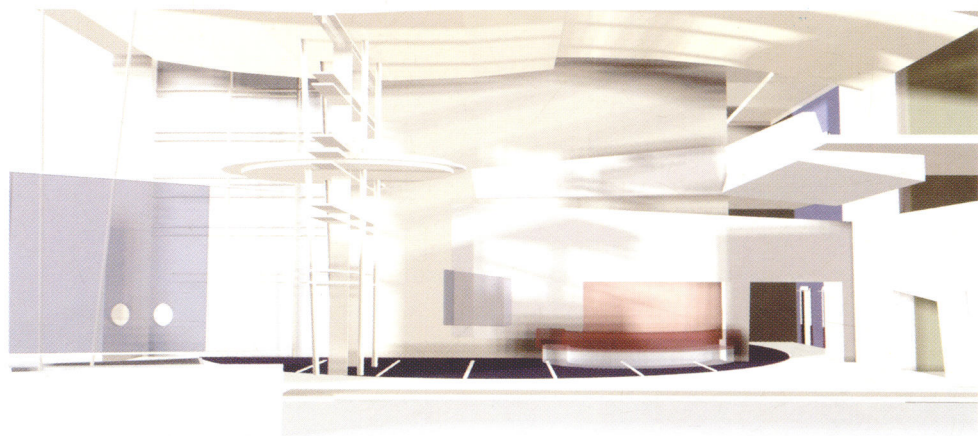




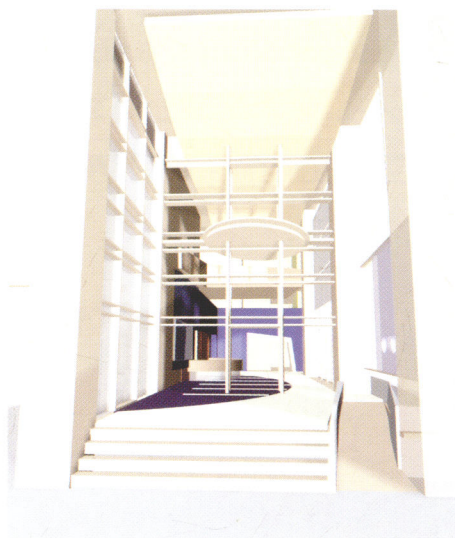
更顯現水平線條在三度空間上的造型美學，更因戶外露台的延展與活動使頂層會議空間轉變成一種獨立建築體的空間感。

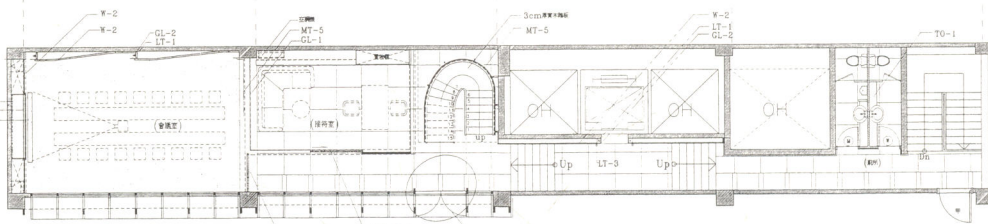
本案在設計方法上，依初步規劃之建築平面為底圖，直接以電腦3D操作三度空間之成型，再賦予材質的設定，並藉由燈光結合造型的設計來塑造一種具未來性、科技感的辦公空間。

↑ 梯廳立面
↓ 門廳剖立面



↑ 門廳全景
← 地面層門廳及夾層全景
→ 門廳入口透視





↑ 頂層R1會議室
 ← 屋頂一層平面配置圖
 ↓ 屋頂二層平面配置圖

