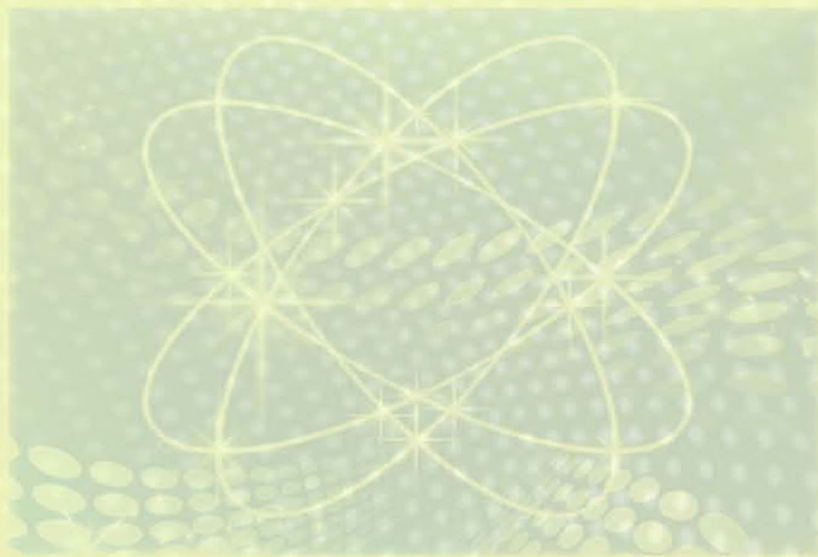


谷谿书画集

谷谿绘



人民美术出版社

谷
谿
書
畫
集

人
民
美
術
出
版
社

图书在版编目 (CIP) 数据

谷谿书画集 / 谷谿绘. -- 北京 : 人民美术出版社,
2013.3
ISBN 978-7-102-06324-9

I. ①谷… II. ①谷… III. ①山水画—作品集—中国—现代②汉字—法书—作品集—中国—现代 IV.
①J222.7

中国版本图书馆CIP数据核字(2013)第051802号

谷谿书画集

编辑出版 人民美术出版社

地 址 北京北总布胡同32号 邮编: 100735

网 址 www.renmei.com.cn

电 话 编辑室: (010) 56692103

发行部: (010) 56692181

邮购部: (010) 65229381

责任编辑 纪 欣

版式设计 张俊岭

责任校对 马晓婷

责任印制 文燕军

制版印刷 影天印业有限公司

经 销 新华书店总店北京发行所

版次 2013年5月第1版 第1次印刷

开本 889毫米×1194毫米 1/16 印张 5

印数 0001-3500册

ISBN 978-7-102-06324-9

定价 128.00元

如有印装质量问题影响阅读, 请与我社联系调换。

版权所有 翻印必究

谷谿書畫集

藏寶奉題



人民美術出版社



南瀛弟子未冠已博通強記
 嗜金石書畫能辨其真贋
 其末也此由耳提面命而致
 也茲又卷得宋山陰字兩拓
 而種及怪鵲銘觀之僧道法
 錄查冊中見跡喜其致有是
 為禪
 一九六六年丙午春
 郭風惠



技道两进

——谷谿书画艺术述略

左 昭

谷谿，字啸沧。祖籍山东威海，1946年出生于北京。他是一位资深的美术出版工作者，又是一位书画家。

谷谿自幼喜好金石书画，曾在北京青年美术补习学校学习过中国画和书法，后来他又有幸得到几位著名书画大师的指导，艺事日进，并与书画艺术结下了不解之缘。他的书法先由溥雪斋先生启蒙，后又受业于郭风惠、郑诵先先生；绘画则师从李苦禅、秦仲文先生。

对于长期从事美术编辑工作的谷谿来说，编辑虽然是“为他人做嫁衣裳”，但是在工作过程中他接触到大量古今书画名家作品，熟悉了异彩纷呈的各种艺术流派，感受到在艺术领域中存在着不同的审美追求和创作理念，因而扩大了视野和胸襟，这对他自身的艺术创作无疑是非常有益的。

虽说谷谿是师出名门，得到老师的沾溉良多，又得力于所从事的美术编辑工作，然而他的书画艺术能够有一定的造诣和成就，则更有赖于他对书画艺术的执著追求和长期的潜心研习。

谷谿的书法主要是以篆书、隶书二体见长。作为古文字的篆书，以其巨大的艺术生命力吸引着历代无数书法家，谷谿也致力于篆书，曾临习过商周金文、石鼓文、秦代篆书刻石，尤其倾心于秦代权量诏版文字，试图以此变革以往写篆书容易形成的板滞无灵和缺乏韵味的弊端。他还把古陶文、瓦当、镜铭、泉货、碑额等篆书潜移默化借鉴到他的篆书当中，形成了自己高古洒脱的风貌。

谷谿的隶书也独具面目，他从汉隶入手，曾临摹过《衡方》《张迁》等汉碑，后又钟爱汉《武梁祠画像石》上的榜题文字和汉代金文隶书，对秦汉简牍帛书也有所涉猎。他也注重借鉴清人的隶书，如伊秉绶、陈鸿寿、何绍基等。启功先生在论清人隶书时曾说：“在他们之后写隶书不难在精工，而难在脱俗。”谷谿深以先生此说为是，所以他在研习隶书时，注重脱俗，也不流于怪诞。谷谿的隶书能够不落前人窠臼，有很浓郁的金石气息。

谷谿擅长花鸟画，尤以梅、兰、竹、菊用力最勤。他的绘画近受老师及现代名家的熏染，远追陈淳、徐渭、朱耷、虚谷等先贤的风范。又私淑陈师曾，对文人画的优良传统加以继承和拓展。谷谿的绘画讲究笔墨，设色不佻不俗，又以“书法入画”，耐人寻味，以画风清新典雅为旨趣。

谷谿曾为中国书法家协会第四届理事，中国书法家协会出版委员会副主任、评审委员会委员，中国西泠印社社员，北京市书法家协会第四届、第五届副主席兼评审委员会主任。他对取得的荣誉和成果从来不自矜自炫，曾刻“技道两进”一印以为座右铭，显示出谷谿在艺术之路上将会不断探索，勇猛精进。

目 录

技道两进——谷谿书画艺术述略	左昭
曹操诗	1
集《鬲宝子》联	2
临汉金文	3
临《墙盘铭文》	4
集《秦诏版文》联	6
集鲁迅诗句	7
贾岛诗	8
石涛诗	9
李白诗	10
唐婉词	11
杜牧诗	12
题米元章字卷句	13
鲍照《飞白书势铭》	14
寇准词句	15
高鼎诗	16
杜甫诗	17
鲁迅诗	18
白居易诗	19
周易句	20
王安石诗句联	21
曹操诗	22
江南好词	24
花好月圆人寿	25
李白诗	26
顾炎武诗句联	28
三秋图	29
墨荷	30
兰石图	31
水仙	32
瓶菊	33
美意延年	34
雁来红	35
岁朝图	36
鰕鱼图	37

玉簪花	38
蕉荫双栖图	39
鸟瓜图	40
美意延年	41
兰石图	42
荷花	43
寿无涯	44
梅花	45
菊石图	46
竹石	47
四君子图	48
萧斋清供	50
葫芦	51
菊酒图	52
香雪	53
梅花	54
兰石	55
牡丹	56
鰕鱼	57
月季	58
紫藤	59
菊酒	60
蔬果	61
水仙佛手	62
玉兰花	63
凌霄花	64
荔枝	65
石榴	66
萱花	67
眉寿	68
荷花	68
芍药	69
芙蓉	69
水仙竹石	70
松梅图	71

曹操詩觀滄海擬秦詔版筆意書之壬戌年秋月山谷溪篆於師魯

1

得樂湖海志

歲在己巳仲夏月白荷開

集皮日休趙東文句得此聯

天歌滄浪辭

擬蘇寶子碑字其古渾樸略之意未能似也

東夷氏溪書於京華

集《爨宝子》联 楷书
136cm × 34cm × 2
1989 年



陽泉使者舍熏廬者股及蓋并重四斤五
 年六安十三年正月未內史屬賢造雒陽
 付守長則丞苦揚勝傳舍書夫兌

此漢銅器銘文與石門頌穆進表紀筆法近倡為一家眷屬東夷民口漢書

臨漢金文 隶书
 136cm x 34cm
 1995 年

秀甘曰牧歷賢井端但對時天子不顯
 保令由止寵隨濟刺且文孝十寵多賢
 肅縉福適趙需蒼香補生金雪之阿甘
 莫牙允寵由

牆盤周恭王罍器近出陝西扶風之新絳月山左谷溪臨於師魯齋雨牋

牆盤與清代所發現之散氏盤毛公鼎弔季子白盤乃西周重器鑄造美而銘文多皆爲皇鉅製書法風格異彩紛呈散氏盤奇古生動已開篆
 字端毛公鼎氣勢雄偉決然存宗周宗主之風烈弔季子白清朗疏闊或是籀文典型牆盤圓邁肅穆當爲小篆之漸東夷民又識

牆盤周恭王時器
 近出陝西扶風人
 所煉月山左谷溪
 臨於肺魯齋雨牒



篆书

180cm×50cm×4 1995年

且十枝靈壽雪志王明我陰殷史刺且
 廟令厚福豐禾古壽也
 耕得葛吳壽也
 羽降文志長刺天子
 康幽朴峯韻跡王井
 宇耕釋靈天
 子

曰古文王初敷命于政
 業降黜德大豐
 南司三德多異邦
 紹國志王德征三
 方德降咎民作不
 功私查身茂乃委
 用如成王尸司
 釋爵則解由
 釐對智邦乃
 勅肅王分尹
 番疆肉唐部
 王廣繼懋
 邦



掘得秦時鎮稱權旁有銅塗鑄銘二所又云其書兼爲古隸元吾立衍及後人皆持此論也

新韶舞
樂稱功德

今甯其字形未出篆書體段寫法此率應是民間書手信筆而為不如斯相適肅圓厚耳

四鴻壹度年耕畝千

丁佛言先生集聯
乙亥夏月葉再民谷溪篆於京華蠅夢廬並識

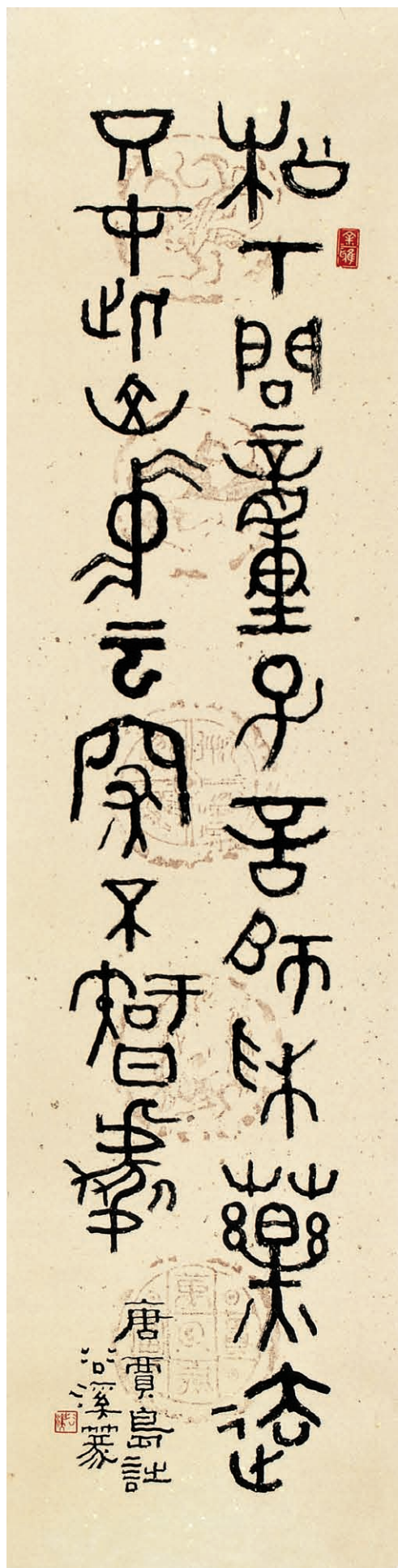


集《秦诏版文》联 篆书

荷戟歌謗遑豈怡芳馨遺遠者
大罍猶醕酖如磐直氣壓重樓

羅庸集魯迅先生詩句辛巳五月薈泊邨人谷溪書於京華跡齋齋晴曉

集魯迅詩句 隸書
180cm × 50cm
2001 年



贾岛诗 篆书
136cm × 34cm
2001 年

畫論畫法津筏
問畫法何難

清石濤論畫註
高泊邨人石濤篆

石濤诗 篆书
136cm x 34cm
2001 年